



# LÁNASJÓÐUR ÍSLENSKRA NÁMSMANNA LÁNSHÆFI NÁMS OG ÞRÓUN ÚTLÁNA

JÚNÍ 2011

# EFNISYFIRLIT

|   |           |
|---|-----------|
| <b>NIÐURSTÖÐUR OG ÁBENDINGAR .....</b>                          | <b>3</b>  |
| <b>VIÐBRÖGÐ VIÐ ÁBENDINGUM.....</b>                             | <b>7</b>  |
| Viðbrögð mennta- og menningarmálaráðuneytis .....               | 7         |
| Viðbrögð Lánasjóðs íslenskra námsmanna.....                     | 7         |
| <b>INNGANGUR.....</b>   | <b>10</b> |
| <b>1    VIÐURKENNING OG LÁNSHÆFI NÁMS.....</b>                  | <b>11</b> |
| 1.1    Viðurkenning háskóla.....                                | 11        |
| 1.2    Viðurkenning opinberra framhaldsskóla.....               | 12        |
| 1.3    Viðurkenning einkarekinna framhaldsskóla.....            | 13        |
| 1.4    Staðfesting á rekstri tónlistarskóla.....                | 14        |
| <b>2    PRÓUN NÁMSLÁNA OG LÁNÞEGA 2001–10 .....</b>             | <b>23</b> |
| 2.1    Fjölgun skráðra nemenda.....                             | 23        |
| 2.2    Fjölgun lánþega hjá Lánasjóðnum.....                     | 23        |
| 2.3    Fjöldi umsækjenda á háskólastigi.....                    | 24        |
| 2.4    Fjöldi umsækjenda á framhaldsskólastigi .....            | 25        |
| 2.5    Fjöldi umsækjenda í námi erlendis.....                   | 26        |
| 2.6    Útlán vegna framfærslu og skólagjalda hafa aukist .....  | 26        |
| 2.7    Lánveitingar vegna skólagjalda í háskólum .....          | 28        |
| 2.8    Lánveitingar vegna skólagjalda í framhaldsskólum.....    | 29        |
| 2.9    Lánveitingar vegna skólagjalda í erlendum skólum .....   | 29        |
| 2.10   Aukin framlög ríkisins en minni innheimta námslána ..... | 30        |
| 2.11   Vaxtakjör betri en aldur lánþega hækkar.....             | 31        |
| 2.12   Auknar afskriftir námslána .....                         | 32        |
| 2.13   Yfirlýsing ríkisstjórnarinnar vegna kjarasamninga .....  | 34        |
| 2.14   Þekking Íslendinga á fjármálum .....                     | 34        |

# NIÐURSTÖÐUR OG ÁBENDINGAR

Lánasjóður íslenskra námsmanna (LÍN) heyrir undir mennta- og menningarmálaráðuneyti og starfar samkvæmt lögum nr. 21/1992. Samkvæmt þeim veitir sjóðurinn lán til náms við skóla sem gera sambærilegar kröfur til undirbúningsmenntunar og gerðar eru til háskólanáms hérlendis. Honum er einnig heimilt að veita þeim lán sem stunda sérnám og setur stjórn sjóðsins nánari reglur um slíkt. Stjórnin hefur um langt skeið nýtt þá heimild vegna ýmiss konar náms á framhaldsskólastigi sem ekki telst til sérnáms, þ. á m. svonefnds frumgreinanáms sem veitir undirbúning fyrir háskólanám. Ríkisendurskoðun telur að slíkar lánveitingar fari í bága við lög um LÍN og jafnræði námsmanna, enda er almennt framhaldsskólanám til stúdentsprófs eða sambærilegs prófs ekki lánshæft. Stofnunin leggur áherslu á að ákvæðum laga sé fylgt eða þeim breytt til samræmis við framkvæmd. Þá telur hún að færa eigi ákvörðun um lánshæfi náms í formlegri farveg, setja reglur um lánshæf skólagjöld og binda rétt til námslána tilteknum aldri og fjárhæð. Slíkt gerði starf sjóðsins ekki aðeins faglegra heldur stuðlaði einnig að betri nýtingu ríkisfjár og drægi úr skuldasöfnun námsmanna.

Frá 2001 til 2011 fjölgaði skráðum nemendum háskóla og framhaldsskóla um 45%, m.a. vegna aukins námsframboðs einkarekinna skóla. Við þetta jukust útlán LÍN mikið, t.d. fimmfölduðust skólagjaldalán frá árinu 2001. Einkareknir skólar hafa nær einir leyfi til að innheimta skólagjöld og geta þeir breytt gjaldskrá sinni án heimildar stjórnvalda. Dæmi eru um að þeir hafi hækkað skólagjöld um tugi prósentu undanfarin ár án rökstuðnings. Flestir einkareknir skólar hér á landi miða skólagjöld sín við hámarksviðmið LÍN fyrir skólagjaldalánunum sem samanlögð geta numið 3,5 m.kr. Margir nemendur skuldsetja sig því mikið vegna menntunar sinnar. Sama gildir um þá sem stunda nám erlendis. Algengt er líka að þeir sem stunda lánshæft nám á framhaldsskólastigi nýti rétt sinn til skólagjaldalána að miklu leyti áður en þeir hefja háskólanám.

Fjölgun nemenda og aukin innheimta skólagjalda hafa leitt til þess að framlag ríkissjóðs til LÍN hefur meira en þrefaldast síðustu tíu ár í krónum talið. Árið 2001 nam það 2,4 ma.kr. en 8,4 ma.kr. árið 2010. Þótt um lánastofnun sé að ræða ber ríkissjóður um helming kostnaðar vegna heildarútlána. Helsta ástæða þess er sú að fjármögnunarkostnaður sjóðsins er mun hærri en útlánavextir. Þá getur stjórn LÍN veitt lánþegum undanþágu frá greiðslu, m.a. vegna náms, örorku eða atvinnuleysis. Frá 2006–10 fjölgaði slíkum undanþágum úr 897 í 2.938. Lán afskrifast einnig að fullu við andlát lánþega. Að lokum er endurgreiðsla námslána að hluta til tekjutengd en ekki bundin höfuðstól. Þeir sem taka há lán en eru með meðalævitekjur endurgreiða lánin því ekki að öllu leyti þótt þau séu til óákveðins tíma. Það tekur t.d. einstakling með 6 m.kr. námslán og 400 þús.kr. í mánaðarlaun 40 ár að greiða lán sitt að fullu (200 þús.kr. árlega) og er þá ekki tekið tillit

**FYLGJA BER LÖGUM OG  
FÆRA ÁKVARÐANIR UM  
LÁNSHÆFI NÁMS Í  
FORMLEGRI FARVEG**

**ÚTLÁN LÍN HAFU AUKIST  
MIKIÐ UNDAFARIN ÁR**

**RÍKIÐ BER UM HELMING  
KOSTNAÐAR VEGNA  
ÚTLÁNA**

## HEIMILT VERÐI AÐ FELLA NIÐUR EFTIRSTÖÐVAR NÁMSLÁNA

til vísitölubreytinga. Þess ber að geta að 16% þeirra sem hófu fyrstu endurgreiðslu námslána á árinu 2010 skulduðu meira en 6 m.kr. Helmingur þeirra var eldri en 30 ára og tæplega fjórði hver eldri en 40 ára. Þessir einstaklingar munu því væntanlega greiða af námslánum alla sína ævi.

Í þessu sambandi má nefna að á undanförunum árum hefur þeirri skoðun vaxið fylgi að LÍN fái heimild til að fella niður eftirstöðvar námslána, að hluta eða í heild, vegna langvarandi veikinda, fötlunar eða örorku skuldara. Sömuleiðis falli eftirstöðvar námslána ávallt niður þegar lánþegi nær 67 ára aldri. Að þessu miðar t.d. frumvarp til laga um breytingu á lögum um LÍN sem lagt var fram í apríl 2011. Þar kemur einnig fram að í árslok 2008 voru um 100 lánþegar eldri en 66 ára og skulduðu þeir samtals 280 m.kr. Enn er ekki útséð um framgang þessa frumvarps.

## LÍN ÞARF AÐ UPPLÝSA LÁNÞEGA BETUR UM SKULDBINDINGAR ÞEIRRA

Með tilliti til þeirra miklu langtímaskuldbindinga sem felast í námslánum og kannana á fjármálalæsi Íslendinga, sem benda til þess að þekkingu þeirra á fjármálum sé ábótavant, vaknar sú spurning hvort ekki þurfi að upplýsa lánþega LÍN með enn markvissari hætti en gert er um fjárhagsskuldbindingar sínar. Sjóðurinn gæti t.d. sent þeim regluleg yfirlit á námstímanum um stöðu námslána, líklegan endurgreiðslutíma þeirra miðað við tiltekna verðbólgu og laun og líklega mánaðarlega endurgreiðslu. Skynsamur lántökur hafa ekki einungis það markmið að bæta lífskjör lánþega og tryggja langtímastöðu LÍN heldur stuðla einnig að stöðugleika á fjármálamarkaði og í efnahagslífinu.

Samkvæmt ársreikningi LÍN fyrir árið 2010 er fjárhagur sjóðsins sterkur og hefur ýmislegt orðið til að styrkja hann á undanförunum árum. Má þar fyrst nefna að vaxtakostnaður hans hefur lækkað nokkuð síðastliðin ár. Þá dró úr eftirspurn eftir námslánum milli skólaáranna 2009/2010 þó að skráðum nemendum á háskólastigi hafi ekki fækkað.

## ÚTGJÖLD RÍKISINS GÆTU AUKIST Á KOMANDI ÁRUM

Aðrir þættir munu væntanlega auka útgjöld ríkissjóðs á komandi árum. Má þar nefna að ábyrgðarmannakerfi LÍN var aflagt árið 2009. Þá hefur heildarfjárhæð lána vegna náms erlendis og í einkareknum innlendum skólum hækkað mikið og lánþegum á aldrinum 46–56 ára fjölgað. Að mati Ríkisendurskoðunar mun hvort tveggja líklega hafa í för með sér lakari innheimtur námslána. Fleiri vísbendingar eru um að innheimtur verði ekki eins hagfelldar á næstu árum og verið hefur. Í því samhengi má nefna að árið 2010 skulduðu lánþegar á aldrinum 34–44 ára um 75% af heildarútlánnum sjóðsins, þ.e. um 84 ma.kr., en þessi aldurs hópur er mjög skuldsettur auk þess að glíma við atvinnuleysi og greiðsluferfiðleika.

## YFIRLÝSING RÍKISSTJÓRNAR OG AÐILA VINNUMARKAÐARINS

Við þetta bætist yfirlýsing ríkisstjórnarinnar frá 5. maí 2011 í tengslum við kjarasamninga Alþýðusambands Íslands og Samtaka atvinnulífsins. Þar kemur fram að öllum sem eftir því leita verði tryggð námstækifæri. Auk þess skuli hvetja atvinnuleitendur til náms með því að hækka framfærslugrunn námslána til samræmis við bótakerfið. Stjórn LÍN hefur þegar hækkað grunnframfærsluna um 12 þús.kr. á mánuði. Sú hækking mun þýða að fjárveitingar ríkissjóðs til LÍN verða auknar um 550 m.kr. í fjárlögum ársins 2012. Jafnframt mun skuldsetning námsmanna aukast.

## ÁBENDINGAR TIL MENNTA- OG MENNINGARMÁLARÁÐUNEYTIS

### 1. TRYGGJA BER AÐ ÁKVÆÐUM LAGA SÉ FYLGT

Á undanförunum árum hefur LÍN veitt bæði framfærslu- og skólagjaldalán vegna náms sem uppfyllir hvorugt þeirra skilyrða um láns hæfi sem lög kveða á um, þ.e. er hvorki á háskólastigi né raunverulegt sérnám. Mikilvægt er að mennta- og menningarmálaráðuneyti sjái til þess að LÍN fylgi ákvæðum laga um láns hæfi eða stuðli að því að lögum sé breytt í samræmi við framkvæmd.

### 2. SKIPA ÞARF FAGLEGA NEFND UM LÁNSHÆFI NÁMS

Lagt er til að skipuð verði fagleg nefnd á vegum mennta- og menningarmálaráðuneytis til að meta láns hæfi náms hér á landi og erlendis. Óæskilegt er að slíkt mat fari fram innan LÍN. Einungis verði veitt lán vegna viðurkennds náms, þ.e. náms sem uppfyllir skilgreindar gæðakröfur menntayfirvalda. Að auki taki nefndin m.a. mið af mennta- og atvinnustefnu stjórnvalda, þörfum atvinnulífsins og skynsamlegri nýtingu opinbers fjár.

### 3. SETJA ÞARF REGLUR UM LÁNSHÆF SKÓLAGJÖLD

Þar sem lán til skólagjalda við einkarekna skóla eru að nokkru leyti niðurgreidd af ríkinu þyrfti að setja reglur um þau til að tryggja að þau séu ekki hærri en raunkostnaður kennslunnar. Slíkar reglur þyrftu einnig að tryggja hagsmuni nemenda, m.a. kveða á um hugsanlega endurgreiðslu skólagjalda, leyfilegar breytingar á fjárhæð gjalda meðan á námi stendur og hvernig leysa eigi úr ágreiningi.

## ÁBENDINGAR TIL LÁNASJÓÐS ÍSLENSKRA NÁMSMANNA

### 1. FYLGJA BER ÁKVÆÐUM LAGA UM LÁNSHÆFI

Samkvæmt lögum er LÍN einungis heimilt að veita námslán til framhaldsnáms við skóla sem gera sambærilegar kröfur til undirbúningsmenntunar og háskólar og tiltekins sérnáms. Að mati Ríkisendurskoðunar er sjóðnum því óheimilt að veita námslán vegna frumgreinanáms, enda uppfyllir það hvorugt framangreindra skilyrða. Sama gildir um ýmiss konar sérsniðið framhaldsskólanám sem undirbýr nemendur fyrir starfsnám, t.d. í flugumferðarstjórn.

### 2. TRYGGJA ÞARF JAFNRÆÐI FRAMHALDSSKÓLANEMA TIL NÁMSLÁNA

Haldi LÍN áfram að veita lán vegna frumgreinanáms og annars undirbúningsnáms fyrir háskóla- eða starfsnám ber sjóðnum að huga að jafnræði framhaldsskólanema. Í því sambandi er minnt á að nám í fjölbrauta- og menntaskólum til undirbúnings stúdentsprófs er almennt ekki láns hæft, ekki einu sinni við öldungadeildir. Þá ber einnig að gæta þess að skil milli hefðbundins stúdentsprófs og sérnáms urðu óljósari en verið hafði með setningu nýrra framhaldsskólalaga árið 2008. Taka þarf tillit til þess.

### 3. RÉTTUR TIL NÁMSLÁNA VERÐI BUNDINN TILTEKNUM ALDRI OG FJÁRHÆÐ

Ríkisendurskoðun telur eðlilegt að takmarka rétt einstaklinga til námslána við tiltekin aldur, t.d. 18–50 ár, líkt og gert er víða erlendis. Þá telur stofnunin að miða eigi

heildarskuldsetningu lánþega hjá LÍN við áætlaða endurgreiðslumöguleika einstaklinga með meðaltekjur fyrir 60 ára aldurs. Slíkar skorður drægju væntanlega úr afskriftum lána vegna aldurs og kæmu í veg fyrir að lánþegar yrðu enn í skuld við lána-sjóðinn þegar þeir hefja töku lífeyris. Samhliða þessu mætti huga að einhvers konar fyrirgreiðslu vegna fullorðinsfræðslu.

#### 4. ENDURSKOÐA ÞARF REGLUR UM SKÓLAGJALDALÁN VEGNA NÁMS ERLENDIS

Kanna þarf hvort rétt sé að þrengja reglur um skólagjaldalán vegna náms erlendis en skoða jafnframt möguleika á styrkjakerfi fyrir nemendur í tilteknum námsgreinum. Í Danmörku ákveða stjórnvöld hvaða nám erlendis er styrkhæft og er miðað við 100 bestu háskóla heims. Styrkurinn miðast við kostnað danska ríkisins við svipað nám í Danmörku. Það sem vantar upp á þurfa nemendur að greiða sjálfir.

#### 5. LÁNÞEGAR SÉU UPPLÝSTIR REGLULEGA UM FJÁRSKULDBINDINGAR SÍNAR

Með tilliti til þeirra miklu langtímaskuldbindinga sem felast í námslánum og kannana á fjármálalæsi Íslendinga telur Ríkisendurskoðun rétt að LÍN upplýsi lánþega reglulega um fjárhagsskuldbindingar sínar, þ.e. stöðu námslána, líklegan endurgreiðslutíma þeirra miðað við tiltekna verðbólgu og laun og líklega mánaðarlega endurgreiðslu.

# VIÐBRÖGÐ VIÐ ÁBENDINGUM

## VIÐBRÖGÐ MENNTA- OG MENNINGARMÁLARÁÐUNEYTIS

1. TRYGGJA BER AÐ ÁKVÆÐUM LAGA SÉ FYLGT
2. SKIPA ÞARF FAGLEGA NEFND UM LÁNSHÆFI NÁMS
3. SETJA ÞARF REGLUR UM LÁNSHÆF SKÓLAGJÖLD

„Mennta- og menningarmálaráðherra hefur ákveðið að skipa nefnd um endurskoðun á lögum um Lánasjóð íslenskra námsmanna, nr. 21/1992, með áorðnum breytingum. Óskað hefur verið eftir tilnefningum í nefndina í bréfi dagsettu 24. maí 2011. Nefndinni er ætlað að skýra tilgang og markmið námslánakerfisins á Íslandi og meta stöðu þess með hliðsjón af þróun námsframboðs og menntunar á háskólastigi. Nefndinni er ætlað að fjalla um mörg þau álitæfni sem komið hafa upp á undanförunum misserum og getið er í ábendingum Ríkisendurskoðunar, s.s. að fjalla um forsendur námslána-kerfisins, um lánshæfi náms, skilyrði fyrir námsaðstoð, ákvörðun um lánsfjárhæðir og almennt um rekstur og afkomu Lánasjóðs íslenskra námsmanna.

Ráðuneytið telur eðlilegt að nefndin taki ábendingar Ríkisendurskoðunar til athugunar í vinnu sinni.“

## VIÐBRÖGÐ LÁNASJÓÐS ÍSLENSKRA NÁMSMANNA

### 1. FYLGJA BER ÁKVÆÐUM LAGA UM LÁNSHÆFI

„Stjórn LÍN er sammála mati Ríkisendurskoðunar. Sú stjórn sem nú fer fyrir sjóðnum var fyrst skipuð 9. febrúar 2009. Sú hefð hefur hins vegar viðgengist hjá sjóðnum í nokkra áratugi að lána til frumgreinanáms.

Núverandi stjórn sjóðsins hefur frá upphafi talið rétt að koma þessum málum í annan farveg samanber bls. 18 í skýrslunni þar sem vitnað er til minnisblaðs frá stjórn sjóðsins sem sent var til menntamálaráðuneytisins. Málið hefur ítrekað verið rætt á fundum þar sem setið hafa fulltrúar ráðuneytisins og lánasjóðsins. En ekki hefur enn fengist niðurstaða í þær umræður.

Hins vegar þótti ekki rétt að brjóta þá hefð sem þróast hafði á undanförunum áratugum og hætta að lána til frumgreinanáms áður en fundinn væri önnur lausn. Sú afstaða byggði bæði á hagsmunum námsmanna, sem þegar hafa hafið námið, og námsbraut-

anna/skólanna sjálfra, sem hafa lagt í umtalsverða fjárfestingu m.a. byggða á þeirri staðreynd að LÍN hefur um áratuga skeið metið námið lánshæft.

Endurskoðun laga um LÍN mun fara fram í sumar og haust og verður frumgreinanám þar til umfjöllunar. Einnig veit sjóðurinn til þess að fyrirkomulag frumgreinanáms er til skoðunar innan menntamálaráðuneytisins.“

## 2. TRYGGJA ÞARF JAFNRÆÐI FRAMHALDSSKÓLANEMA TIL NÁMSLÁNA

„Stjórn LÍN tekur undir þetta og er meðvituð um þetta atriði, sbr. áðurnefnt minnisblað.“

## 3. RÉTTUR TIL NÁMSLÁNA VERÐI BUNDINN TILTEKNUM ALDRI OG FJÁRHÆÐ

„Stjórn LÍN hefur rætt og skoðað hvort rétt sé að takmarka hámarksupphæð námslána og hámarksaldur lánþega. Hingað til hefur ekki þótt rétt að takmarka upphæðir lána með öðrum hætti en gert er í dag, þ.e. út frá fjölda eininga sem námsmaður getur fengið lánað út á og upphæð láns per einingu m.a. út frá sjónarmiðum um jafnrétti til náms óháð fjölskyldustærð.

Varðandi hámarksaldur þá þótti ekki heldur rétt að svo stöddu að taka upp aldurstengdar takmarkanir. Ekki er útilokað að hægt væri að útfæra slíkar takmarkanir en þær þyrftu hins vegar að binda í lög og byggja á málefnalegum sjónarmiðum.

Bæði þessi atriði koma inn á stefnu stjórnvalda og hvort það sé réttlætanlegt og þjóðhagslega hagkvæmt að stilla námslánakerfinu þannig upp að jafnrétti til náms sé til staðar óháð aldri lánþega og fjölskyldustærð. Sé það vilji stjórnvalda þá mun alltaf þurfa að afskrifa lán þar sem námsmönnum endist ekki ævin til að greiða það til baka. Hér spilar og inní hvort stjórnvöld telja hagkvæmt og þjóðhagslega jákvætt að ákveðið hlutfall námsmanna sækji nám erlendis til að tryggja ákveðna fjölbreytni í menntun landsmanna. Ennfremur hefur stjórn LÍN ekki viljað breyta þessum grundvallaratriðum hvað varðar rétt til námslána í ljósi fyrirhugaðrar endurskoðunar laga um LÍN.“

## 4. ENDURSKOÐA ÞARF REGLUR UM SKÓLAGJALDALÁN VEGNA NÁMS ERLENDIS

„Hingað til hefur núverandi stjórn talið það jákvætt að ákveðinn hluti námsmanna sækji nám erlendis til að skapa ákveðna fjölbreytni í menntun og kunnáttu landsmanna. Því hafa ekki verið teknar ákvarðanir um að þrengja að þessum hópi. Einnig er óvíst hvernig það samræmist ákvæðum EES samnings að gera aðrar kröfur til þeirra sem stunda nám erlendis en þeirra sem stunda nám á Íslandi.“

## 5. LÁNÞEGAR SÉU UPPLÝSTIR REGLULEGA UM FJÁRSKULDBINDINGAR SÍNAR

„LÍN notar ýmsar leiðir til að miðla upplýsingum til námsmanna og greiðenda um stöðu lána og mögulega greiðslubyrði.

- 1) Frá því í mars 2010 hefur reiknivél afborgana verið aðgengileg á heimasíðu sjóðsins en þar geta námsmenn og greiðendur sett inn forsendur um væntanlegar tekjur og skuld og reiknað út mögulega greiðslubyrði.
- 2) Til margra ára hafa verið aðgengileg á heimasíðu sjóðsins dæmi um hvern lánaflokk og greiðslur miðað við mismunandi tekjur.



- 3) Námsmenn og greiðendur geta alltaf nálgast á Mínu svæði upplýsingar um stöðu lána sinna, bæði núverandi- og áramótastöðu.
- 4) Áramótastaða lána er send rafrænt til RSK sem birtir þær upplýsingar í framtali einstaklinga.
- 5) Við lokun skuldabréfa er námsmanni sendar upplýsingar um stöðu láns sem er að fara í innheimtu.
- 6) Stuttu fyrir fyrsta gjalddaga eftir lokun skuldabréfs fær námsmaður sent kynningarbréf þar sem fram koma helstu upplýsingar varðandi greiðsluleiðir LÍN.

LÍN mun skoða ábendingu Ríkisendurskoðunar með jákvæðum hætti og leita leiða til að auka upplýsingagjöf varðandi stöðu lána hjá sjóðnum. Reglulega er farið yfir upplýsingagjöf sjóðsins og um næstu áramót verður í fyrsta sinn sent yfirlit til ábyrgðarmanna þar sem upplýsingar um stöðu þeirra lána sem þeir eru í ábyrgð fyrir mun koma fram.“

# INNGANGUR

## LÍN VEITIR UM 12 ÞÚSUND EINSTAKLINGUM NÁMSLÁN Á HVERJU ÁRI

Árið 2009 veitti Lánasjóður íslenskra námsmanna rúmlega 12 þúsund einstaklingum námslán og hefur fjöldi þeirra tvöfaldast á tæpum áratug. Þessir einstaklingar stunda grunn- og framhaldsnám við háskóla á Íslandi eða erlendis og frumgreina- eða verk-nám í sérskólum á framhaldsskólastigi. Ríkissjóður ber stóran hluta kostnaðar vegna sjóðsins og leggur árlega umtalsverða fjármuni til hans. Á síðustu þremur árum hafa orðið ýmsar breytingar á rekstri sjóðsins sem að hluta til hafa eflt hann en að hluta til skapað óvissu. Því er mikilvægt að stjórnvöld hugi að markvissri nýtingu ríkisfjár með skýrri stefnu um lánshæfi náms.

## STÓR HLUTI AF KOSTNAÐI SJÓÐSINS FELLUR Á RÍKISSJÓÐ

Í þessari skýrslu er fjallað um núverandi ákvörðunarferli um lánshæfi náms hjá LÍN og kannað hvort það stuðli að hagkvæmri og skilvirkri nýtingu ríkisfjár. Meginmarkmið úttektafarið var að svara eftirfarandi spurningum:

1. Hver tekur ákvörðun um lánshæfi náms hjá Lánasjóði íslenskra námsmanna?
2. Hvaða viðmið eru notuð við ákvörðun um lánshæfi náms?
3. Hver hefur verið þróun útlána og innheimta námslána?
4. Hvaða álitæfni eru uppi um núverandi skipan mála?
5. Hvernig er þessum málum farið annars staðar á Norðurlöndum?

## ÁKVÖRÐUNARFERLI UM LÁNSHÆFI NÁMS ER HJÁ LÍN

Úttektin byggði á upplýsingum og gögnum frá LÍN, Hagstofu Íslands og mennta- og menningarmálaráðuneyti. Rætt var við starfsmenn sjóðsins og ráðuneytisins og hugað að gildandi lögum og reglugerðum um viðurkenningu náms á háskóla- og framhalds-skólastigi og lögum um sjóðinn og úthlutunarreglum hans.

Drög að skýrslunni voru send mennta- og menningarmálaráðuneyti og LÍN til umsagnar, auk þess sem sérstaklega var óskað eftir viðbrögðum þessara aðila við þeim ábendingum sem til þeirra er beint. Ríkisendurskoðun þakkar öllum þeim sem veittu upplýsingar og aðstoð við vinnslu úttektafarið.

# 1 VIÐURKENNING OG LÁNSHÆFI NÁMS

Mennta- og menningarmálaráðuneyti fer með yfirstjórn íslenskra háskóla og framhaldsskóla, viðurkennir starfsemi þeirra og tryggir að þeir uppfylli þau skilyrði sem lög kveða á um. Lánasjóður íslenskra námsmanna veitir námsmönnum hins vegar lán fyrir framfærslu og skólagjöldum meðan á námi stendur. Stjórn hans setur árlega úthlutunarreglur námslána sem ráðherra staðfestir og eru þær ígildi reglugerðar. Henni ber einnig að tryggja stöðugleika í rekstri sjóðsins og að stefna ráðherra í málefnum sjóðsins komist til skila við útfærslu og framkvæmd verkefna á hverjum tíma.

Í lögum og úthlutunarreglunum LÍN koma fram þau skilyrði sem námsmenn og nám þurfa að uppfylla til að lán sé veitt. Meginreglan um lánshæfi náms er að námið geri sambærilegar kröfur um undirbúningsmenntun og gerðar eru til háskólanáms á Íslandi. Almennt framhaldsskólanám til stúdentsprófs eða sambærilegs prófs er því ekki lánshæft. Sjóðnum er þó heimilt að veita námslán til tiltekins sérnáms, svo sem löggilts iðnnáms og viðurkennds starfsnáms, samkvæmt ákvörðunum stjórnar. Við mat á lánshæfi íslenskra skóla gerir LÍN þá meginkröfu að mennta- og menningarmálaráðuneyti viðurkenni skólana, hvort sem þeir eru á háskóla- eða framhaldsskólastigi, opinberir eða einkareknir.

## 1.1 VIÐURKENNING HÁSKÓLA

Lög um háskóla nr. 63/2006 ná til stofnana sem veita æðri menntun sem leiðir til prófgráðu á háskólastigi. Samkvæmt þeim má reka háskóla sem ríkisstofnun, sjálfseignarstofnun, hlutafélag eða samkvæmt öðru viðurkenndu rekstrarformi. Menntamálaráðherra veitir háskólum viðurkenningu á grundvelli reglugerðar nr. 1067/2006 um viðurkenningu háskóla og reglum um eftirlit með gæðum kennslu og rannsóknna í háskólum nr. 321/2009. Viðurkenningin byggir á alþjóðlegum viðmiðunum um háskólastarfsemi og skal stuðla að því að íslenskir háskólar standist gæðakröfur og alþjóðlegan samanburð. Ráðherra skipaði á sínum tíma þrjá óháða og sérfróða einstaklinga í nefnd til að meta umsóknir um viðurkenningu fræðasviða. Mats- og greiningarsvið sá um skipulagningu og umsýslu með þessu starfi ásamt skrifstofu vísinda- og háskóla.

Á síðasta ári setti menntamálaráðherra svo á fót gæðaráð sem annast allt gæðaeftirlit með háskólum, eins og kveðið er á um í lögum um háskóla. Ráðið hefur aðstöðu í Rannsóknarmiðstöð Íslands og sitja í því sex erlendir aðilar. Með þessari breytingu var skipulagning og framkvæmd ytra mats færð í hendur óháðs aðila til að efla traust hagsmunaaðila á ferli gæðaeftirlitsins og tryggja samkeppnishæfni háskóla á alþjóðlegum vettvangi. Viðurkenning fræðasviðs er veitt ótímabundið en menntamálaráðherra getur afturkallað hana uppfylli háskóli ekki lengur tilgreind skilyrði eða hafi

**RÁÐUNEYTIÐ VIÐUR-  
KENNIR NÁM EN LÍN  
SETUR ÚTHLUTUNAR-  
REGLUR**

**ÓHÁÐUR AÐILI SÉR UM  
GÆÐAEFTIRLIT MEÐ  
FRÆÐASVIÐUM Á  
HÁSKÓLASTIGI**

ekki stundað kennslu eða rannsóknir á fræðasviðinu í samfleytt tvö ár. Viðurkenning felur ekki í sér skuldbindingu stjórnvalda um fjárframlög til einstakra háskóla. Þeir verða að sýna fram á að grundvöllur sé fyrir rekstrinum, hvort sem hann er fjármagnaður af ríki eða einkaaðilum. Gerð er sú krafa að fjárhagsstaða háskóla sé á hverjum tíma slík að þeir standi undir þeim skuldbindingum sem þeir undirgangast gagnvart nemendum sínum, starfslíði og viðskiptaaðilum, þ.m.t. ríkissjóði.

#### SKILYRÐI VIÐURKENNINGAR HÁSKÓLA LÚTA AÐ EFTIRFARANDI ÞÁTTUM:

1. Hlutverki og markmiðum.
2. Stjórnskipan og skipulagi.
3. Fyrirkomulagi kennslu og rannsókna.
4. Hæfisskilyrði starfsmanna.
5. Reglum um inntökuskilyrði og um réttindi og skyldur nemenda.
6. Aðstöðu kennara og nemenda og þjónustu við þá.
7. Innra gæðakerfi.
8. Lýsingu á inntaki náms út frá þekkingu, hæfni og færni við námslok.
9. Fjárhag.

#### Á ÍSLANDI STARFA 7 HÁSKÓLAR, ÞAR AF 4 RÍKISREKNIR

Hér á landi eru starfræktir sjö skólar á háskólastigi. Fjórir þeirra eru ríkisreknir: Háskóli Íslands (HÍ), Háskólinn á Akureyri (HA), Landbúnaðarháskóli Íslands (LbHÍ) og Hólaskóli – Háskólinn á Hólum (HH). Þrír skólar eru hins vegar einkareknir: Háskólinn í Reykjavík (HR), Háskólinn á Bifröst (HB) og Listaháskóli Íslands (LHÍ). Mennta- og menningarmálaráðuneytið hefur viðurkennt þá alla. Ráðuneytið gerir tímabundna þjónustusamninga við einkarekna háskóla sem ýmist eru einkahlutafélög eða sjálfseignarstofnanir. Allir skólarnir bjóða upp á lánshæft nám hjá LÍN.

## 1.2 VIÐURKENNING OPINBERRA FRAMHALDSSKÓLA

Lög um framhaldsskóla nr. 92/2008 ná til skólastarfs á framhaldsskólastigi sem miðar að lokaprófi, svo sem framhaldsskólaprófi, starfsréttindaprófi, stúdentsprófi eða öðrum skilgreindum námslokum sem miða við tiltekin störf og veita sérstök réttindi tengd þeim. Opinberir framhaldsskólar eru stofnaðir með því að Alþingi leggur þeim til rekstrarfé í fjárlögum. Þeir þarfnast ekki sérstakrar viðurkenningar en verða að uppfylla öll almenn skilyrði fyrir viðurkenningu framhaldsskóla samkvæmt 12. gr. framhaldsskólalaga. Þeir lúta einnig opinberu eftirliti og þurfa að hafa virkt innra gæðamat. Ráðuneytið fylgist með gangi mála á skólasamningafundum sem haldnir eru tvisvar á ári með hverjum skóla og í formlegum gæðaúttektum sem ráðuneytið stendur að á a.m.k. fimm ára fresti. Það fylgist einnig reglulega með starfsemistölum um rekstur skólanna, svo sem nemendafjölda, virkni þeirra og brautskráningum. Ráðherra setur í aðalnámsskrá framhaldsskóla nánari reglur um mat á námi til eininga og vinnu nemenda og er þar kveðið á um skipulag náms og námslok nemenda.

#### OPINBERIR FRAMHALDSSKÓLAR ERU EKKI FORMLEGA VIÐURKENNDIR

### 1.3 VIÐURKENNING EINKAREKINNA FRAMHALDSSKÓLA

Menntamálaráðherra getur veitt einkareknum framhaldsskólum heimild til að starfa með sérstakri viðurkenningu. Í henni felst staðfesting á því að starfsemi þeirra uppfylli 12. gr. laga um framhaldsskóla sem kveður á um almenn skilyrði slíkra skóla. Í reglugerð nr. 426/2010 er kveðið nánar á um skilyrðin og hvernig staðið skuli að viðurkenningu, afturköllun hennar og eftirliti með starfsemi skóla.

**FJÖLMÖRG SKILYRÐI  
FYRIR VIÐURKENNINGU Í  
LÖGUM UM FRAM-  
HALDSSKÓLA**

#### SKILYRÐI VIÐURKENNINGAR FRAMHALDSSKÓLA

1. Stjórnskipan og skipulag skólans uppfylli almenn skilyrði laga um framhaldsskóla og reglana settra samkvæmt þeim.
2. Gætt sé ákvæða laga nr. 87/2008 um menntun og ráðningu kennara og skólastjórnaenda við framhaldsskóla, við ráðningar í kennslu og stjórnunarstörf.
3. Laun og önnur starfskjör starfsfólks séu ekki lakari en stéttarfélag og viðsejendur þeirra semja um í kjarasamningum í þeirri starfsgrein sem samningurinn tekur til, sbr. 1. gr. laga nr. 55/1980 um starfskjör launafólks og skyldutryggingu lífeyrisréttinda.
4. Námið uppfylli almenn skilyrði laga um framhaldsskóla hvað varðar hlutverk og markmið.
5. Námið sé skipulagt sem a.m.k. einnar annar heildstætt nám, falli að ákvæðum framhaldsskólans um flokkun og þrepaskiptingu náms og að vinnuframlag nemenda hafi verið skilgreint.
6. Skipulag náms feli í sér skilgreind námslok, sbr. 16.–19. gr. laga nr. 92/2008 um framhaldsskóla.
7. Skilyrði fyrir innritun hafi verið skilgreind.
8. Réttindi og skyldur nemenda séu sambærileg við almennar reglur aðal-námsskrár framhaldsskóla.
9. Innra gæðakerfi skólans fullnægi 40. og 41. gr. laga nr. 92/2008 um framhaldsskóla.
10. Starfsaðstaða skólans sé fullnægjandi að mati ráðuneytisins.

Viðurkenning er veitt að hámarki til þriggja ára í senn en ráðherra getur afturkallað hana uppfylli skóli ekki lengur skilyrðin. Í lögnum er tekið fram að viðurkenning feli hvorki í sér skuldbindingu ríkisins um fjárframlög til viðkomandi skóla né ábyrgð á skuldbindingum hans. Skólinn verður að sýna fram á hvernig fjárhagslegri ábyrgð hans sé háttað og fjárhagslegt rekstraröryggi tryggt. Njóti einkarekinn skóli framlags af opinberu fé samkvæmt ákvörðun Alþingis gerir ráðherra þjónustusamning við rekstraraðila hans um greiðslu fjáris, svo og um önnur skilyrði sem fjárveitingin er háð að mati samningsaðila. Einkareknir framhaldsskólar sem hlotið hafa viðurkenningu samkvæmt eldri lögum verða að afla sér viðurkenningar ráðherra eigi síðar en 1. ágúst 2011 samkvæmt nýju lögnum.

**VIÐURKENNING FELUR  
EKKI Í SÉR SKULDBINDINGU  
RÍKISINS UM  
FJÁRFRAMLÖG**

## 1.4 STAÐFESTING Á REKSTRI TÓNLISTARSKÓLA

Hér á landi starfa fjölmargir tónlistarskólar, þar af bjóða sjö upp á láns hæft nám á framhaldsskólastigi. Um starfsemi þeirra gilda lög nr. 75/1985 um fjárhagslegan stuðning við tónlistarskóla. Í reglugerð er nánar kveðið á um framkvæmd þeirra, m.a. um námskrár, próf og réttindi. Með tónlistarskóla er í lögunum átt við skóla sem hefur a.m.k. 30 nemendur og einn fastan kennara auk stundakennara og kennir samkvæmt námskrá menntamálaráðuneytis eða námslýsingu sem það hefur staðfest. Sé skóli rekinn af þriðja aðila þarf sérstakt samþykki ráðuneytis og viðkomandi sveitarstjórnar. Skólarnir fá fjárframlag frá ríki og sveitarfélögum vegna launakostnaðar kennara en er einnig gert að innheimta skólagjöld til að standa undir öðrum rekstrarkostnaði.

## 1.5 YFIRLIT UM FRAMHALDSSKÓLA

Árið 2009 voru um 29 þúsund nemendur skráðir á framhaldsskólastig hér á landi og sóttu þeir nám við 55 skóla og fjölmarga tónlistarskóla. Eins og tafla 1.1 sýnir voru opinberir framhaldsskólar 27 og stunduðu um 22 þúsund nemendur þar nám eða 76,3% allra skráðra nemenda. Þar af buðu 15 skólar upp á láns hæft nám sem jafnan er starfstengt. Mjög lítil hluti nemenda þeirra á þó kost á námsláni, eins og sjá má af því að árið 2009 sóttu aðeins 499 þeirra um námslán (sbr. töflu 2.4).

| 1.1 Listi um opinbera framhaldsskóla árið 2009 |                  |                         |
|--|------------------|-------------------------|
|  | SKRÁÐIR NEMENDUR | TEGUND NÁMS             |
| <b>MEÐ LÁNSHÆFT NÁM</b>                        |                  |                         |
| FJÖLBRAUTASKÓLINN Í ÁRMÚLA                     | 3.077            | SKV. AÐALNÁMSSKRÁ FRSK. |
| FJÖLBRAUTASKÓLINN Í BREIÐHOLTI                 | 2.155            | SKV. AÐALNÁMSSKRÁ FRSK. |
| VERKMENNTASKÓLINN Á AKUREYRI                   | 1.806            | SKV. AÐALNÁMSSKRÁ FRSK. |
| MENNTASKÓLINN Í KÓPAVOGI                       | 1.491            | SKV. AÐALNÁMSSKRÁ FRSK. |
| BORGARHOLTSSKÓLI                               | 1.431            | SKV. AÐALNÁMSSKRÁ FRSK. |
| FJÖLBRAUTASKÓLI SUÐURNESJA                     | 1.309            | SKV. AÐALNÁMSSKRÁ FRSK. |
| FJÖLBRAUTASKÓLI SUÐURLANDS                     | 1.040            | SKV. AÐALNÁMSSKRÁ FRSK. |
| IÐNSKÓLINN Í HAFNARFIRDI                       | 625              | SKV. AÐALNÁMSSKRÁ FRSK. |
| FJÖLBRAUTASKÓLI VESTURLANDS                    | 604              | SKV. AÐALNÁMSSKRÁ FRSK. |
| FJÖLBRAUTASKÓLI NORÐURLANDS VESTRA             | 445              | SKV. AÐALNÁMSSKRÁ FRSK. |
| MENNTASKÓLINN Á ÍSAFIRÐI                       | 345              | SKV. AÐALNÁMSSKRÁ FRSK. |
| FRAMHALDSSKÓLINN Í VESTMANNAEYJUM              | 327              | SKV. AÐALNÁMSSKRÁ FRSK. |
| VERKMENNTASKÓLI AUSTURLANDS                    | 260              | SKV. AÐALNÁMSSKRÁ FRSK. |
| FRAMHALDSSKÓLINN Á HÚSAVÍK                     | 155              | SKV. AÐALNÁMSSKRÁ FRSK. |
| LÖGREGLUSKÓLI RÍKISINS                         | 15               | SKV. AÐALNÁMSSKRÁ FRSK. |
| <b>EKKERT LÁNSHÆFT NÁM</b>                     |                  |                         |
| MENNTASKÓLINN VIÐ HAMRAHLÍÐ                    | 1.502            | SKV. AÐALNÁMSSKRÁ FRSK. |
| FJÖLBRAUTASKÓLINN Í GARDABÆ                    | 910              | SKV. AÐALNÁMSSKRÁ FRSK. |
| MENNTASKÓLINN Í REYKJAVÍK                      | 905              | SKV. AÐALNÁMSSKRÁ FRSK. |
| FLENSBORGARSKÓLINN                             | 886              | SKV. AÐALNÁMSSKRÁ FRSK. |
| MENNTASKÓLINN VIÐ SUND                         | 772              | SKV. AÐALNÁMSSKRÁ FRSK. |
| KVENNASKÓLINN Í REYKJAVÍK                      | 593              | SKV. AÐALNÁMSSKRÁ FRSK. |
| MENNTASKÓLINN Á EGILSSTÖÐUM                    | 430              | SKV. AÐALNÁMSSKRÁ FRSK. |
| FRAMHALDSSK. Í A-SKAFTAFELLSSÝSLU              | 352              | SKV. AÐALNÁMSSKRÁ FRSK. |
| FJÖLBRAUTASKÓLI SNÆFELLINGA                    | 277              | SKV. AÐALNÁMSSKRÁ FRSK. |
| MENNTASKÓLINN AÐ LAUGARVATNI                   | 151              | SKV. AÐALNÁMSSKRÁ FRSK. |
| FRAMHALDSSKÓLINN Á LAUGUM                      | 114              | SKV. AÐALNÁMSSKRÁ FRSK. |
| FRAMHALDSSKÓLINN Í MOSFELLSBÆ                  | 82               | SKV. AÐALNÁMSSKRÁ FRSK. |
| <b>SAMTALS</b>                                 | <b>22.059</b>    |                         |

Heimild: Mennta- og menningarmálaráðuneyti og LÍN.

Að auki stunduðu rúmlega 200 nemendur lánshæft framhaldsskólanám við opinbera háskóla eða skóla undir handarjaðri þeirra. Ólíkt opinberum framhaldsskólum innheimta þessir síðastnefndu skólar skólagjöld eða efnisgjöld sem LÍN hefur metið lánshæf.

Árið 2009 voru um 6.900 nemendur skráðir í nám við 33 einkarekna skóla á framhaldsskólastigi, þar af um 5.000 við Tækniskólann og Verzlunarskóla Íslands. Að auki stunduðu um 500 manns nám á framhaldsskólastigi við einkarekna háskóla. Árið 2001 voru nemendur einkarekinna framhaldsskóla 8% allra framhaldsskólanema en voru 23,7% árið 2009. Alls bjóða 20 skólanna upp á lánshæft nám. Þar voru um 60% allra nemenda (4.092). Árið 2009 sóttu 1.200 þeirra um námslán hjá LÍN, þ.e. um 17,5% allra skráðra nemenda einkarekinna skóla. Allir innheimta skólarnir skólagjöld sem ekki eru í öllum tilvikum lánshæf. Að auki eru sumir þeirra á fjárlögum eða með þjónustusamning við ráðuneytið eða sveitarfélög.

**HLUTFALLSLEGA  
HEFUR NEMENDUM  
EINKAREKINNA SKÓLA  
FJÖLGAÐ**

| 1.2 Listi um einkarekna skóla á framhaldsskólastigi árið 2009 | SKRÁÐIR<br>NEM. | LÁNS-<br>HÆFI | VIÐURK.<br>RÁÐUN. | TEGUND NÁMS                    |
|---|-----------------|---------------|-------------------|--------------------------------|
| VERZLUNARSKÓLI ÍSLANDS  | 2.111           | NEI           | JÁ                | ÞJÓNUSTUSAMN. VIÐ RÁÐUN.       |
| MENNTASKÓLI BORGARFJ.   | 164             | NEI           | JÁ                | ÞJÓNUSTUSAMN. VIÐ RÁÐUN.       |
| MENNTASKÓLINN HRAÐBRAUT                                       | 154             | NEI           | JÁ                | ÞJÓNUSTUSAMN. VIÐ RÁÐUN.       |
| MÍMIR – SÍMENNTUN   | 101             | NEI           | NEI               | VIÐURK.FERLI SKV. NÝJU REGLUG. |
| DANSRÆKT JSB  | 67              | NEI           | JÁ                | FRAMHALDSST. SKV. AÐALNÁMS.    |
| NÝI HEILSUMEISTARASK. EHF                                     | 51              | NEI           | JÁ                | HEILDR. MEÐF., 3JA ÁRA NÁM     |
| DANSMENNT EHF (LHÍ)   | 47              | NEI           | JÁ                | FRAMHALDSST. SKV. AÐALNÁMS.    |
| GARÐYRKJUSKÓLINN Í ÖLFUSI*                                    | 34              | JÁ            | JÁ                | HLUTI AF NÁMSFRAMBOÐI LBHÍ     |
| KLASSÍSKI LISTDANSSKÓLINN                                     | 25              | NEI           | JÁ                | FRAMHALDSST. SKV. AÐALNÁMS.    |
| HÚSSTJ.SK. Á HALLORMSST.                                      | 25              | NEI           | JÁ                | ÞJÓNUSTUSAMN. VIÐ RÁÐUN.       |
| HÚSSTJÓRNARSK. Í REYKJAVÍK                                    | 24              | NEI           | JÁ                | ÞJÓNUSTUSAMN. VIÐ RÁÐUN.       |
| NUDDSKÓLI ÍSLANDS   | 18              | JÁ            | NEI               | HLUTI NÁMS FJÖLBR. ÁRMÚLA      |
| TÓNSKÓLI ÞJÓÐKIRKJUNNAR                                       | 10              | JÁ            | JÁ                | STAÐF. SKV. L. NR. 75/1985     |
| TANNSMIÐASKÓLI ÍSLANDS  | 5               | JÁ            | JÁ                | HLUTI AF TANNLÆKNAD. HÍ        |
| FATAHÖNNUNARSK. ÍSLANDS                                       | 0               | NEI           | JÁ                | FATAHÖNNUN, 2JA ÁRA NÁM        |
| TÖLVU- OG VERKFRÆÐIÞJÓN.                                      |                 | NEI           | JÁ                | NÁMSBR. SKV. EIGIN NÁMSKRÁ     |
| MYNDLISTARSK. KÓPAVOGS  |                 | NEI           | JÁ                | ÞJÓNUSTUSAMN. VIÐ RÁÐUN.       |
| TÆKNISKÓLINN - SK. ATV.LÍFS.                                  | 3.015           | JÁ            | JÁ                | ÞJÓNUSTUSAMN. VIÐ RÁÐUN.       |
| KEILIR  | 379             | JÁ            | JÁ                | EIGIN NÁMSKRÁ OG AÐALNÁMS.     |
| HÁSKÓLASETUR VESTFJARÐA                                       | 150             | JÁ            | NEI               | Í SAMSTARFI VIÐ AÐRA HÁSKÓLA   |
| KVIKMYNDASKÓLI ÍSLANDS  | 132             | JÁ            | JÁ                | NÁMSBR. Í KVIKMYNDAGERÐ        |
| TÓNLISTARSK. Í REYKJAVÍK                                      | 81              | JÁ            | JÁ                | STAÐF. SKV. L. NR. 75/1985     |
| TÓNLISTARSK. F.Í.H.   | 60              | JÁ            | JÁ                | STAÐF. SKV. L. NR. 75/1985     |
| SNYRTI-AKADEMÍAN  | 48              | JÁ            | JÁ                | AÐALNÁMSSKRÁ FRAMHALDSSK.      |
| SÖNGSK. Í REYKJAVÍK   | 29              | JÁ            | JÁ                | STAÐF. SKV. L. NR. 75/1985     |
| SÖNGSK. SIGURÐAR DEMETZ                                       | 27              | JÁ            | JÁ                | STAÐF. SKV. L. NR. 75/1985     |
| MYNDLISTASK. Á AKUREYRI                                       | 23              | JÁ            | JÁ                | ÞJÓNUSTUSAMN. VIÐ RÁÐUN.       |
| NÝI TÓNLISTARSKÓLINN  | 23              | JÁ            | JÁ                | STAÐF. SKV. L. NR. 75/1985     |
| MYNDLISTASK. Í REYKJAVÍK                                      | 22              | JÁ            | JÁ                | ÞJÓNUSTUSAMN. VIÐ RÁÐUN.       |
| TÓNLISTARSK. Á AKUREYRI                                       | 20              | JÁ            | JÁ                | STAÐF. SKV. L. NR. 75/1985     |
| ISAVIA OHF/FLUGSTOÐIR   | 16              | JÁ            | NEI               | HEYRIR UNDIR INNANR.RÁÐUN.     |
| LJÓSMYNDASKÓLINN  |                 | JÁ            | JÁ                | NÁM Í LISTRÆNNI LJÓSMYNDUN     |
| EINKAKENNSLA Í TÓNLIST  |                 | JÁ            | NEI               |                                |
| <b>ALLS</b>   | <b>6.861</b>    |               |                   |                                |

Heimild: Mennta- og menningarmálaráðuneyti og LÍN. \*Garðyrkjuskólinn í Ölfusi var lagður niður í árslok 2004 en í stað hans kom garðyrkjudeild sem heyrir undir Landbúnaðarháskóla Íslands.



## SUMT NÁM ER VIÐURKENNT EN EKKI LÁNSHÆFT

### 1.6 MISRÆMI LÁNSHÆFIS OG VIÐURKENNINGAR

Eins og tafla 1.2 sýnir hefur menntamálaráðuneyti viðurkennt flesta einkarekna skóla á framhaldsskólastigi eða staðfest starfsemi þeirra. Þó eru undantekningar frá þeirri meginreglu. Einnig eru dæmi um að viðurkenndir skólar séu ekki lánshæfir hjá LÍN og að lánshæfir skólar séu ekki viðurkenndir. Dæmi um viðurkennda sérskóla sem ekki eru lánshæfir eru Dansmennt sem er í eigu sömu aðila og Listaháskóli Íslands og Fatahönnunarskóli Íslands en engin starfsemi er nú á vegum hans.

## SUMT NÁM ER LÁNSHÆFT EN EKKI VIÐURKENNT

Dæmi um lánshæft nám sem ekki er viðurkennt er grunnnám í flugumferðarstjórnun. Isavia ohf., sem annast rekstur flugvalla og flugleiðsöguþjónustu á Íslandi, hefur um árabíl boðið upp á slíkt nám og hefur menntamálaráðuneyti hingað til ekki krafist viðurkenningar á því. Í ágúst 2008 ákvað Isavia að grunnnám í flugumferðarstjórnun færi inn í almenna skólakerfið og fer kennslan fram í Tækniskóla atvinnulífsins (Flugskóla Íslands) og Keili. Báðir skólarnir innheimta skólagjöld vegna námsins sem LÍN hefur metið lánshæft þó að því ljúki ekki með starfsréttindum. Nemendur geta síðan sótt um framhaldsnám til starfsréttinda hjá Isavia og miðast fjöldi nemenda við þarfar fyrirtækisins hverju sinni. Engin skólagjöld eru í því námi og ber félagið þar allan kostnað. Annað dæmi er Háskólasetur Vestfjarða sem er sjálfseignarstofnun í eigu nokkurra háskóla, opinberra rannsóknarstofnana og sveitarfélaga. Setrið þjónustar m.a. fjar-nema, starfrækir meistaranám í haf- og strandsvæðastjórnun og útskrifar nemendur frá Háskólanum á Akureyri. Auk þess hefur setrið boðið upp á frumgreinanám í samstarfi við Háskólann í Reykjavík. Að lokum má geta þess að einkakennarar í tónlist eru lánshæfir þó að ráðuneytið hafi ekki staðfest starfsemi þeirra

## LÁNSHÆFI BYGGIR M.A. Á AÐ NÁM SÉ VIÐURKENNT OG TELJIST FULLT NÁM

### 1.7 LÁNSHÆFI NÁMS Á ÍSLANDI

Eins og fram hefur komið veitir LÍN einungis námslán vegna náms við viðurkennda skóla sem leiðir til háskólaprófs eða starfsréttinda. Að auki þarf það að vera skipulagt sem fullt nám (60 ECTS-einingar) eða ígildi þess á hverju skólaári. Almenna reglan er því sú að ekki er veitt lán til náms við framhaldsskóla eða aðra skóla sem veita undirbúningsmenntun til stúdentsprófs eða sambærilegs prófs. Um löggilt iðnnám og annað a.m.k. eins árs starfsnám sem menntamálaráðuneyti viðurkennir gildir einnig að námið telst einungis lánshæft þann tíma sem það er kennt í skóla að undanskildum fyrstu tveimur misserunum ef hægt er að leggja stund á það beint eftir grunnskólapróf.

## FRUMGREINANÁMIÐ ER MEGINUNDANTEKNING FRÁ LÖGUM OG REGLUM UM LÁNSHÆFI NÁMS

Meginundantekning frá lögum og reglum LÍN um lánshæfi er svonefnt frumgreinanám sem er í eðli sínu framhaldsskólanám ætlað eldri nemendum sem uppfylla ekki inn-tökuskilyrði háskóla. Það leiðir þó ekki til stúdentsprófs. LÍN hefur um nokkurra áratuga skeið veitt þeim sem hafa lokið viðurkenndu starfsnámi á framhaldsskólastigi lán til slíks náms þótt ekki séu lagaheimildir fyrir því og tekið þannig tillit til þeirrar stefnu stjórnvalda að gefa einstaklingum kost á námi á háskólastigi, hvort sem þeir velja bóknað eða verknám í framhaldsskóla. Síðar óskuðu þeir skólar sem buðu upp á slíkt aðfaranám eftir því að sjóðurinn samþykkti líka nemendur sem væru 24 ára eða eldri og með reynslu úr atvinnulífinu og var fallist á það. Í úthlutunarreglum sínum vegna skólaársins 2006–07 áréttaði stjórn LÍN þessar reglur með sérstöku ákvæði. Samkvæmt því þurftu frumgreinanemendur annaðhvort að hafa lokið lánshæfu starfsnámi eða sýna fram á fulla fimm ára atvinnuþátttöku til að fá lán. Málskotsnefnd LÍN



hafnaði hins vegar þessum kröfum í úrskurði frá 1. apríl 2011. Þar er komist að þeirri niðurstöðu að ekki sé heimilt að mismuna þeim sem stunda frumgreinanám eftir undirbúningi þeirra og munu því allir nemendur sem þess óska fá lán á komandi námsári. Frumgreinanám er nú í boði við þrjá skóla á Íslandi: Háskólann í Reykjavík, Háskólann á Bifröst og Keili í samvinnu við Háskóla Íslands.

## 1.8 LÁNSHÆFI NÁMS ERLENDIS

Við mat á lánshæfi erlendra skóla gerir LÍN kröfu um að skólinn sé samþykktur af þar til bærum yfirvöldum. Sjóðurinn gerir einnig kröfu um að þeir sem leita eftir viðurkenningu á nýjum skóla leggi fram ítarlegar upplýsingar um hann og námið, þar sem fram komi hvaða viðurkenningar skólinn nýtur í heimalandinu. Til viðbótar þessu nýta starfsmenn LÍN sér upplýsingasíður á netinu um skóla og nám erlendis, einkum síður norrænna lánasjóða og menntamálaráðuneyta sem geyma upplýsingar um afgreiðslu á viðurkenningu skóla og námsbrauta í heimalandinu og hvernig skólar og nám í öðrum löndum hafa verið metin. Sjóðurinn hefur einnig nýtt sér upplýsingavef opinberrar bandarískrar stofnunar, *Council for Higher Education Accreditation*, um þá æðri skóla í landinu sem hún hefur viðurkennt.

Auk þess að veita lán vegna viðurkennds háskólanáms sem leiðir til prófgráðu lánar LÍN vegna ýmiss konar sérnáms í erlendum skólum á háskólastigi, t.d. skólum tengdum listgreinum, hönnun og tækni. Í sumum tilvikum er um að ræða tveggja ára námsbrautir sem leiða til starfsréttinda eða veita nemendum færi á að ljúka formlegu háskólanámi í viðurkenndum samstarfsháskóla. Í öðrum tilvikum gefst nemendum færi á að ljúka þriggja ára námi með bakkalárgráðu eða ígildi hennar. Þá lánar LÍN einnig til sérnáms erlendis, ef námið er skipulagt sem a.m.k. eins árs nám, skólinn er viðurkenndur af yfirvöldum í landinu, inntökuskilyrðin í námið eru sambærileg við það sem gerist í sérnámi á Íslandi og námið leiðir til starfsréttinda og er ekki launað samkvæmt kjarasamningi umfram grunnframfærslu.

Frumgreinanám í Danmörku hefur um langa hríð verið lánshæft og var slíkt nám héraðs upphaflega sniðið að því danska. Síðar hafa bæst við frumgreinadeildir annars staðar á Norðurlöndum. Í Bretlandi kemur fyrir að íslenskir nemendur eru skyldaðir í undirbúningsnám og þá aðallega vegna listnáms. Þetta á við þegar undirbúningur þeirra fyrir væntanlegt nám er ekki nægur að mati skólans. LÍN hefur ekki fallist á að lána til slíks náms nema árið sé metið sem hluti af eiginlegu háskólanámi. Þeir sem sækja um lánshæft undirbúningsnám eða frumgreinanám erlendis þurfa ekki að uppfylla sömu skilyrði og gildir um slíkt nám á Íslandi, þ.e. um starfsnám eða atvinnuþátttöku, þar sem það hefur oft tengst sérnámi sem ekki hefur verið í boði á Íslandi og því talið eðlilegt að veita sérstakt svigrúm til þess. Þær forsendur hafa hins vegar brostið og nú er til umræðu hjá stjórn sjóðsins við endurskoðun úthlutunarreglna að gera sömu kröfur héraðs sem erlendis.

**LÍN LEGGUR MAT Á  
LÁNSHÆFI NÁMS ERLENDIS  
MEÐ ÞVÍ AÐ AFLA SJÁLFUR  
UPPLÝSINGA**

**LÁNAÐ ER JAFNT TIL  
HÁSKÓLANÁMS SEM  
STARFSNÁMS ERLENDIS**

**FRUMGREINANÁM Í  
DANMÖRKU ER LÁNSHÆFT**

## 1.9 ÁLITAEFNI UM LÁNSHÆFI NÁMS

Fjöl mörg álitaeftni tengjast lánshæfi náms hjá LÍN. Á undanförunum árum hefur framboð á sérnámi og undirbúningsnámi fyrir háskólanám aukist mikið og innheimta skólar oft skólagjöld vegna þess. Sérstaklega hefur frumgreinanámið skapað ákveðinn vanda fyrir stjórn LÍN og óvissu um hvaða nám telst lánshæft. Að mati Ríkisendurskoðunar fara lánveitingar sjóðsins vegna frumgreinanáms ekki aðeins í bága við meginhugsun 1. og 2. gr. laga um LÍN nr. 21/1992 heldur einnig gegn jafnræði þeirra sem leggja stund á framhaldsskólanám til stúdentsprófs. Þegar horft er til þess hvernig slíkar lánveitingar hafa þróast undanfarin ár og sérstaklega til áður nefnds úrskurðar málskotsnefndar LÍN frá 1. maí 2011 virðist einungis um tvennt að velja: Annaðhvort ber að hætta alveg lánveitingum til frumgreinanáms eða breyta lögum um LÍN í samræmi við framkvæmd og gefa öllum nemendum framhaldsskóla kost á námslánnum.

Í viðbrögðum sínum við ábendingum Ríkisendurskoðunar lýsa stjórnendur LÍN sig sammála þessu mati. Þeir draga að vísu ekki í efa mikilvægi þess að fólki, sem lauk ekki stúdentsprófi samkvæmt hefðbundnum leiðum, standi til boða skilvirkar námsleiðir til háskólanáms síðar á lífsleiðinni. Þeir telja hins vegar að slíkt eigi að fela í sér sem minnstan tilkostnað fyrir ríkið og námsmenn sjálfa og benda á að almennt beri fólki að varast að koma sér í of mikla námslánaskuld áður en það hefur eiginlegt háskólanám. Þeir telja því að betra væri að koma undirbúningsnámi í þann farveg að það kalli ekki á lántökur námsmanna. Í þessu sambandi þurfi einnig að hafa í huga þá reglu að veita almennt ekki lán til náms sem leiðir að stúdentsprófi og nauðsyn þess að gæta jafnræðis. Lausnin eða hluti af henni gæti falist í því að námið væri veitt á kvöldin í framhaldsskólum landsins.

Þegar rætt er um álitaeftni vegna lánshæfis náms ber einnig að geta þess að árið 2008 samþykkti Alþingi ný lög um framhaldsskóla þar sem lagaumhverfi skólanna var breytt, m.a. urðu skil milli hefðbundins stúdentsprófs og sérnáms óljósari. Við þetta hefur komið upp sú staða að ráðuneytið hefur veitt tilteknu sérnámi viðurkenningu en LÍN talið námið ekki lánshæft þar sem viðurkenningu starfsgreinaráðs skorti (dæmi: fatahönnun). Stjórn LÍN telur réttast að lánshæfi sérnáms byggji bæði á viðurkenningu menntamálaráðuneytis og umsögn starfsgreinaráðs.

Ljóst er að ákvarðanir LÍN um lánshæfi náms eru í senn fordæmisgefandi og stefnumótandi fyrir sjóðinn og menntamálayfirvöld um lánveitingar. Stjórnendur sjóðsins telja að það sé ekki þeirra að stýra þessu. Þar að auki þekki starfsmenn sjóðsins mála flokkinn ekki alltaf nógu vel til að meta nám. Mat á lánshæfi náms erlendis er sérstaklega erfitt þar sem námsframboð er mikið, jafnt háskólanám sem sérnám, og starfsmenn þekkja ekki til hlítar hvernig menntakerfi allra landa er byggt. Einnig eru skilyrði um starfsréttindi oft óljós þar sem ekkert sambærilegt nám er í boði á Íslandi og starfsstéttin jafnvel ekki til. Þá heyrir sumt nám hérlendis, t.d. flugnám, ekki undir forræði menntamálaráðuneytis. Yfirvöld menntamála meti því ekki þá vinnu sem felst í einingarfjölda námsins og horft er til þegar ákveðið er um lánshæfi. Stjórnendur sjóðsins eru einnig sér meðvitandi um það misræmi sem hefur annars vegar viðgengist í lánshæfismati sérnáms hér á landi og erlendis og hins vegar milli landa. Þá telja þeir mikilvægt að mótuð verði skýrari stefna um lánveitingar sjóðsins til sérnáms og að tengja þurfi betur saman mennta- og atvinnustefnu í landinu.

## 1.11 LÁNSHÆFISMAT Á NORÐURLÖNDUNUM

### NOREGUR

Í Noregi hefur sjálfstæð stofnun, NOKUT (*Nasjonal Organ for Kvalitet i Utdanningen*), eftirlit með gæðum náms á öllum skólastigum og metur lánshæfi náms sem norsk lánasjóðurinn vinnur út frá. Námsmenn í iðnnámi og venjulegu menntaskólanámi geta fengið bæði styrk og lán frá norska lánasjóðnum í fjögur ár og er tekið tillit til tekna foreldra. Námsmenn geta einnig fengið styrk til bóka- og tækjakaupa og jöfnunarstyrk vegna búsetu eða ef þeir þurfa að flytja frá foreldrum sínum vegna náms. Þessir styrkir eru óháðir tekjum foreldra.

### SVÍÞJÓÐ

Í Svíþjóð ákveður ríkisstjórnin hvaða nám er styrkthæft. Sænski lánasjóðurinn metur lánshæfi náms við erlenda skóla og er ramminn þar mun þrengri en hjá LÍN. Námsmenn á aldrinum 16–20 ára geta fengið styrk til náms á framhaldsskólastigi og iðnnám séu þeir í fullu námi. Frá 20 til 54 ára aldurs geta námsmenn fengið bæði styrk og námslán. *Högskoleverket* sér um gæðaftirlit með skólum á háskólastigi.

### DANMÖRK

Danski námsstyrkjasjóðurinn (*Statens Uddannelsesstøtte*), sem heyrir undir menntamálaráðherra, veitir nemendum fjárhagsaðstoð í námi með svokölluðum SU-styrkjum. Úthlutunarreglur hans eru tilgreindar í lögum um sjóðinn og fara því allar breytingar á þeim um þingið. Í reglugerð er nánar kveðið á um starfsemi sjóðsins og staðfestir ráðherra þau. Í lögnum er kveðið á um að allir ríkisborgarar 18 ára og eldri eigi rétt á námsstyrk. Markmið laganna er að tryggja að sem flestir ungir einstaklingar nái sér í góða menntun á sem skemmstum tíma.

Í Danmörku er almennt framhaldsskólanám skipulagt sem þriggja ára nám fyrir 16–19 ára unglinga. Kennt er í 149 menntaskólum, þar af 19 einkareknum, og lýkur námi með stúdentsprófi af fjórum mismunandi námsleiðum. Að auki bjóða 109 sérskólar, þar af 19 einkareknir, upp á starfstengt þriggja til fjögurra ára bóklegt og verklegt nám á framhaldsskólastigi. Aðilar vinnumarkaðarins koma að miklu leyti að stefnumótun og þróun slíks náms, m.a. til að tryggja að það sé í samræmi við eftirspurn og kröfur vinnumarkaðarins hverju sinni. Fjármögnun skólanna skiptist milli ríkis og sveitarfélaga og eru einkareknir skólar að mestu fjármagnaðir með opinberu fé. Framlag ríkisins fer eftir reiknilíkani sem miðar við kostnað á nemanda í fullu námi. Í Danmörku eru 103 skólar á háskólastigi. Þeir eru allir ríkisreknir og nám við þá ókeypis. Árið 2008 voru 118 þúsund nemendur í menntaskólum, 124 þúsund í sérskólum og 206 þúsund í skólum á háskólastigi.

Í Danmörku er námsstyrkjakerfið dreifstýrt. Hver skóli tekur við umsókn frá nemanda um námsstyrk, yfirfer hana og sendir til sjóðsins. Skólarnir veita nemendum almennar upplýsingar og sértæka aðstoð og hafa þá skyldu að fylgjast með námsvirkni þeirra í samræmi við úthlutunarreglur sjóðsins. Hlutverk sjóðsins er að undirbúa tillögur að lagabreytingum, skrá umsóknir nemenda, greiða út styrki og veita námslán, veita

**Á NORÐURLÖNDUNUM  
ERU VEITTIR NÁMSSTYRKIR,  
AUK NÁMSLÁNA**

**ÚTHLUTUNARREGLUR  
DANSKA STYRKTARSJÓÐSINS  
ERU TILGREINDAR Í LÖGUM**

**NOKKRIR EINKAREKNIR  
FRAMHALDSSKÓLAR EN  
ALLIR HÁSKÓLAR ERU  
RÍKISREKNIR**

**ÖLL OPINBER MENNTUN  
SEM RÁÐHERRA HEFUR  
VIÐURKENNT ER  
STYRKHÆF**

**STYRKHÆFNI NÁMS Á  
HÁSKÓLASTIGI ER  
TAKMARKAÐRI EN Á  
FRAMHALDSSKÓLASTIGI**

**STÍFAR REGLUR UM  
SKÓLAGJALDASTYRKÍ Í  
NÁMI ERLENDIS**

skólunum aðstoð og leiðbeiningar, koma kvörtunum og kærur til úrskurðarnefndar sjóðsins og útbúa rekstraráætlanir og tölfraeðiupplýsingar fyrir menntamálaráðuneytið. Ráðuneytið leggur fram frumvarp til breytingar á úthlutunarreglum á þingi og ber ábyrgð á áætlunum og fjárframlögum í sjóðinn. Menntamálaráðherra skipar í sérstakt ráð sem ráðleggur honum um styrktarkerfið og veitir umsagnir við breytingar á lögum. Þar sitja fulltrúar hagsmunaaðila í menntakerfinu og fulltrúar nemendafélaga.

Öll opinber menntun sem menntamálaráðherra viðurkennir veitir rétt til námsstyrkja úr sjóðnum og nær það til framhaldsskóla, háskóla, almennrar fullorðinsfræðslu og lýðháskóla. Í reglugerð um sjóðinn koma fram skilyrði fyrir styrkhæfi einkarekinna skóla á framhaldsskólastigi. Samkvæmt henni getur stjórn sjóðsins ákveðið að starfs- tengt nám sé styrkhæft en ákvörðun sína verður hún m.a. að byggja á niðurstöðu úr gæðamati tveggja sjálfstæðra stofnana: *Danmarks Evalueringsinstitut* (EVA) sem sinnir gæðaeftirliti með styttri námsbrautum (*short and medium cycle programmes*) og ACE DANMARK sem sinnir gæðaeftirliti með lengri námsbrautum (*long cycle programmes*). Viðkomandi skóli greiðir fyrir viðurkenningarferlið

Áður nefndar stofnanir meta gæði náms út frá eigin viðmiðunum auk þess sem þær meta styrkhæfni náms eftir öðrum þáttum, m.a. efnahagslegum ástæðum og því hvort námið sé í samræmi við menntastefnu stjórnvalda og þarfir atvinnulífsins. Auk þess verður náminu að ljúka með viðurkenndum starfsréttindum eða prófgráðu, vera ólaunað og skipulagt sem fullt nám.

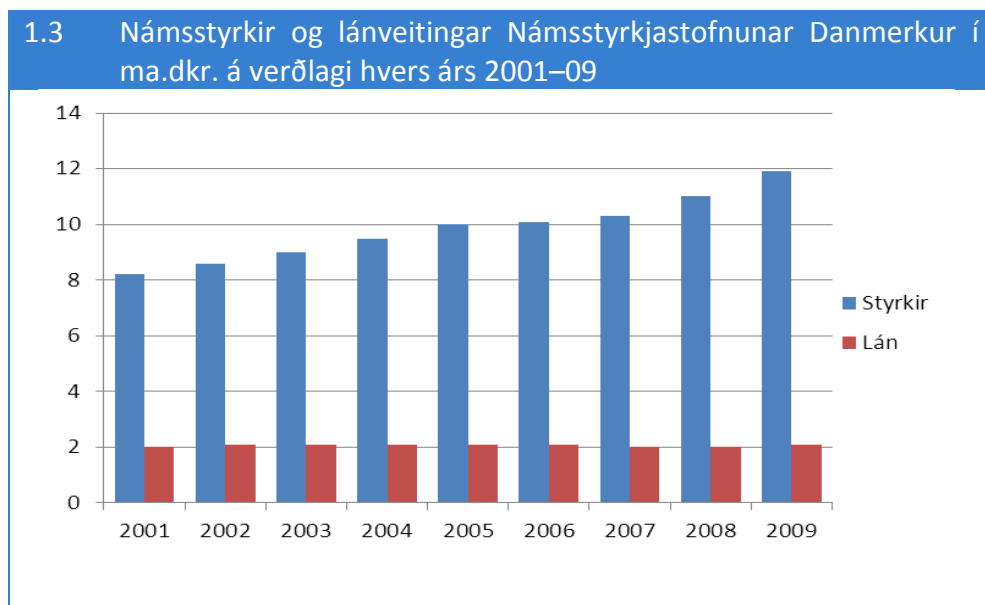
Samkvæmt reglum um láns hæfi sérnáms og iðnnáms geta nemendur eldri en 18 ára fengið styrk til almenns framhaldsskólanáms eins lengi og þeir eru virkir í námi. Náms- maður á háskólastigi getur hins vegar fengið styrk í allt að 6 ár eða 70 mánuði. Fjárhæð SU-styrksins tekur mið af fjölskylduaðstæðum, svo sem hvort einstaklingur býr í foreldrahúsum og er þá tekið mið af tekjum foreldra. Einnig er styrkurinn hærri fyrir einstæða foreldra og barnafjölskyldur þar sem báðir foreldrar eru í námi. Þeir sem hafa nýtt allan rétt sinn til námsstyrkja geta fengið svokallað lokanámslán í eitt ár. Þeir sem fá SU-styrk geta einnig tekið námslán til viðbótar og unnið fyrir tiltekinni fjárhæð á hverju ári. Námslánið er að hámarki helmingi lægri fjárhæð en námsstyrkurinn. Endurgreiðslan af lánum hefst ári eftir að námi lýkur og er það greitt niður á 7–15 árum. Lánin eru óverðtryggð og bera 4% vexti.

Úthlutunarreglur vegna náms erlendis byggja á reglum menntamálaráðuneytisins og eru tvískiptar, lúta annars vegar að nemendum í grunnnámi og eru hins vegar náms- styrkir vegna framhaldsnáms á háskólastigi. Ekki er lánað fyrir sérnámi á framhalds- skólastigi. Styrkhæft nám er tilgreint í nokkrum listum sem sjóðurinn gefur út einu sinni á ári. Á einum listanum eru tilgreindir 100 bestu háskóla heims, annar listi lýtur að viðurkenndu listnámi og sá þriðji að samstarfsháskólum. Ekki er hægt að sækja um nám í öðrum skólum en eru á listunum. Nemendur í grunnnámi geta tekið hluta af námi sínu erlendis og er að jafnaði veittur námsstyrkur í hálf til eitt ár. Skilyrði þess er að háskólinn sem nemandi er skráður í nám samþykki að meta námið til eininga og það sé viðurkennt af stjórnvöldum í viðkomandi landi. Nemendur geta einnig sótt um skólagjaldastyrk í allt að tvö ár eða fyrir námi sem samsvarar 120 ECTS. Styrkurinn miðast við kostnað danska ríkisins við svipað nám í Danmörku og reiknar sjóðurinn út hvort og þá hversu hár hann er. Það sem upp á vantar verður nemandinn að greiða

sjálfur. Nemendur í framhaldsnámi geta tekið allt námið erlendis og fengið skólagjaldalán með sömu skilyrðum. Námið verður þó að vera fullt nám eða a.m.k. 60 ECTS. Alþjóðaskrifstofa menntamála veitir nemendum aðstoð og upplýsingar um mögulegt nám erlendis.

Árið 2009 voru heildarútgjöld sjóðsins um 14 ma.dkr., þar af 85% styrkir en 15% námslán (sbr. mynd 1.3). Útgjöld sjóðsins hafa numið um 0,7% af landsframleiðslu (GDP) Danmerkur á síðustu árum og hafa aukist um 37% á tímabilinu 2001–09. Árið 2009 voru 75% útgjalda vegna námsmanna í háskólanámi og fengu 60% þeirra einungis námsstyrk. Árið 2009 var meðalskuld lánþega 80 þús.dkr. Þetta sama ár sóttu 3.700 námsmenn framhaldsnám erlendis og fór um helmingur þeirra til Bretlands og fimmti hver til hinna Norðurlandanna. Þessir námsmenn fengu námsstyrk sem nam 150 m.dkr., þar af fengu 420 einstaklingar skólagjaldastyrk að upphæð 12 m.dkr. Um 900 nemendur sóttu hluta af sínu grunnnámi erlendis og fengu þeir 17 m.dkr. í skólagjaldastyrk.

**ÁRIÐ 2009 VORU ÚTGJÖLD SJÓÐSINS 14 MA.DKR.**



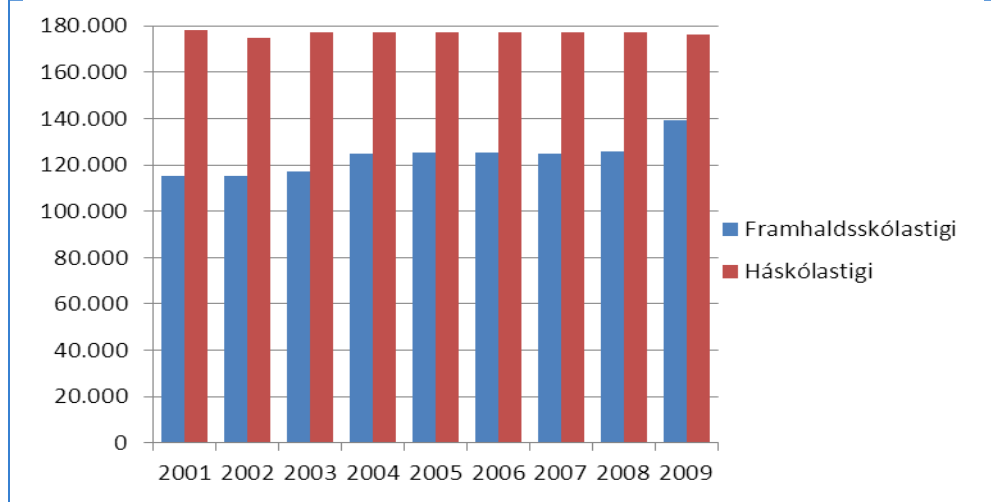
**ÚTGJÖLD STYRKARSJÓÐSINS FÓRU AÐ MESTU LEYTI TIL HÁSKÓLANEMA**

Heimild: Statens uddannelsesstøtte. *Key figures for Education Support 2009 and Education support rate 2010.*

Aukin útgjöld sjóðsins má einkum rekja til fjölgunar styrkþega á framhaldsskólastigi en fjöldi nema á háskólastigi hefur haldist nær óbreyttur á tímabilinu 2001–09. Þá hafa fjárhæðir námsstyrkja hækkað um 25% á tímabilinu en neysluvísitalan um 20%. Miðað er við að fullur námsstyrkur sé um 60% af meðaltekjum verkafólks. Eins og sést á mynd 1.4 veitti sjóðurinn 334 þúsund einstaklingum námsstyrk og af þeim voru um 43% í námi á framhaldsskólastigi en 57% á háskólastigi. Yfir 90% styrkþega eru yngri en 29 ára og eru langflestir á aldersbilinu 20–24 ára.

**FJÖLDI HÁSKÓLANEMA HEFUR HALDIST ÓBREYTTUR EN FRAMHALDSSKÓLANEMUM FJÖLGAÐ**

#### 1.4 Fjöldi styrkþega í Danmörku í námi á framhaldsskóla- og háskólastigi 2001–09



Heimild: Statens uddannelsesstøtte. *Key figures for Education Support 2009 and Education support rate 2010.*

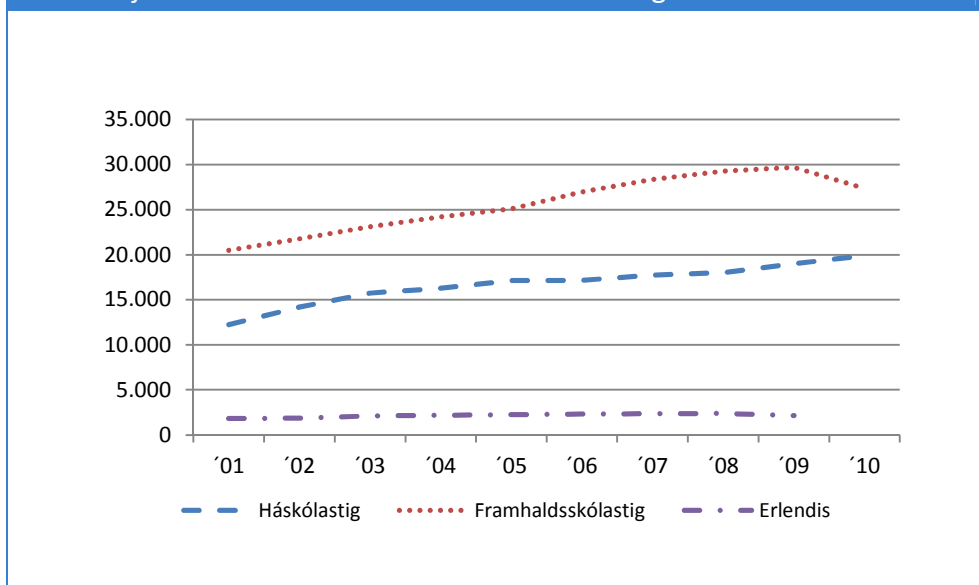
## 2 ÞRÓUN NÁMSLÁNA OG LÁNÞEGA 2001–10

### 2.1 FJÖLGUN SKRÁÐRA NEMENDA

Árið 2010 voru 47.000 nemendur skráðir í framhaldsskóla eða háskóla hér á landi og hefur þeim fjölgað um 45% frá árinu 2001. Þar af fjölgaði nemendum á framhaldsskólastigi um 33% en háskólanemum um 62%, hlutfallslega mest í framhalds- og doktorsnámi. Nemendur við erlenda skóla hafa verið um 3.000 á hverju ári. Mikla fjölgun nemenda á öllum skólastigum má að einhverju leyti rekja til aukins framboðs náms hér á landi og aukinna krafna vinnumarkaðarins um menntun starfsmanna. Svipuð þróun hefur átt sér stað í öðrum OECD löndum, þó nokkru fyrr en hér á landi.

FJÖLGUN NEMENDA  
TENGIST AUKNU  
NÁMSFRAMBOÐI OG  
AUKNUM KRÖFUM

2.1 Fjöldi skráðra nemenda framhaldsskóla og háskóla 2001–11



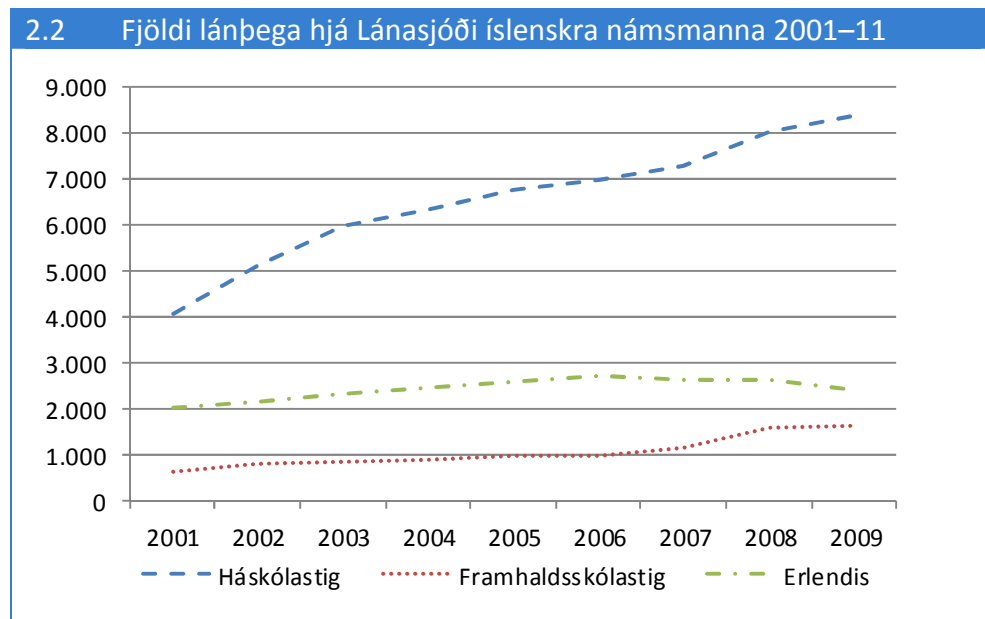
Heimild: Hagstofa Íslands. Fækkun á framhaldsskólastigi milli 2008–09 er aðallega vegna fjarnáms.

### 2.2 FJÖLGUN LÁNÞEGA HJÁ LÁNASJÓÐNUM

Í takt við fjölgun skráðra nemenda fjölgaði lánþegum LÍN mikið á tímabilinu 2001–09 (sbr. mynd 2.2). Árið 2009 voru þeir rúm tólf þúsund og hafði þá fjölgað um 85% frá 2001. Þar af fjölgaði lánþegum á framhaldsskólastigi um 164%, þ.e. úr 616 í 1.624, en nemendum á háskólastigi um 107%, þ.e. úr 4.036 í 8.359. Lánþegum við nám erlendis fjölgaði hins vegar einungis um 18%. Endanlegur fjöldi þeirra liggur þó ekki fyrir. Hlutfall skráðra námsmanna á háskólastigi sem taka námslán hækkaði úr 33% árið

HLUTFALLSLEGA  
FLEIRI NEMENDUR  
TAKA NÁMSLÁN

2001 í 44% árið 2009. Á sama tíma hækkaði hlutfall skráðra nemenda á framhaldsskólastigi sem taka námslán úr 3% árið 2001 í 5,5% árið 2009.



Heimild: LÍN. Fjöldi nemenda erlendis miðast við umsækjendur en ekki lánþega.

### 2.3 FJÖLDI UMSÆKJENDA Á HÁSKÓLASTIGI

Frá 2004–09 fjölgaði umsóknum um námslán vegna háskólanáms hér á landi um 32%. Þar af fjölgaði umsækjendum úr opinberum háskólum um 17% en um 107% þegar horft er til einkarekinna háskóla. Árið 2009 hlutu um 93% allra umsækjenda lán.

**2.3 Fjöldi umsækjenda eftir háskólum á Íslandi 2004–09**

|                            | 2004         | 2005         | 2006         | 2007         | 2008         | 2009         |
|----------------------------|--------------|--------------|--------------|--------------|--------------|--------------|
| <b>EINKAREKNIR SKÓLAR:</b> | <b>1.217</b> | <b>1.965</b> | <b>2.146</b> | <b>2.262</b> | <b>2.584</b> | <b>2.529</b> |
| HR                         | 653          | 1.292        | 1.375        | 1.488        | 1.729        | 1.760        |
| HB                         | 324          | 414          | 511          | 509          | 552          | 482          |
| LHÍ                        | 240          | 259          | 260          | 265          | 303          | 287          |
| <b>OPINBERIR SKÓLAR:</b>   | <b>5.948</b> | <b>5.265</b> | <b>5.219</b> | <b>5.379</b> | <b>6.422</b> | <b>6.974</b> |
| HÍ                         | 3.651        | 3.493        | 3.659        | 4.557        | 5.556        | 6.053        |
| HA                         | 765          | 786          | 697          | 641          | 665          | 713          |
| LHÍ                        | 82           | 131          | 100          | 139          | 145          | 153          |
| HÓLAR                      | 37           | 47           | 44           | 42           | 56           | 55           |
| KHÍ                        | 869          | 808          | 719          |              |              |              |
| THÍ                        | 544          |              |              |              |              |              |
| <b>SAMTALS</b>             | <b>7.165</b> | <b>7.230</b> | <b>7.365</b> | <b>7.641</b> | <b>9.006</b> | <b>9.503</b> |

Heimild: LÍN. Upplýsingar fyrir tímabilið 2001–03 liggja ekki fyrir. Tvær sameiningar áttu sér stað á tímabilinu, annars vegar sameinuðust THÍ og HR árið 2005 og hins vegar KHÍ og HÍ árið 2007.

Árið 2009 sóttu 73% skráðra nemenda einkarekinna skóla um námslán en 47% skráðra nemenda opinberu skólanna. Þessi munur skýrist vafalaust að stórum hluta af því að fyrrnefndu skólarnir innheimta skólagjöld sem fæstir reiða af hendi án lántöku. Ljóst er að hér á landi er hlutfall háskólanema í einkareknum háskólum með því hæsta sem þekkt er í Evrópu. Þeir voru um 22% allra háskólanema árið 2005 en það hlutfall hefur lækkað nokkuð síðustu ár, trúlega vegna breytts efnahagsástands.



## 2.4 FJÖLDI UMSÆKJENDA Á FRAMHALDSSKÓLASTIGI

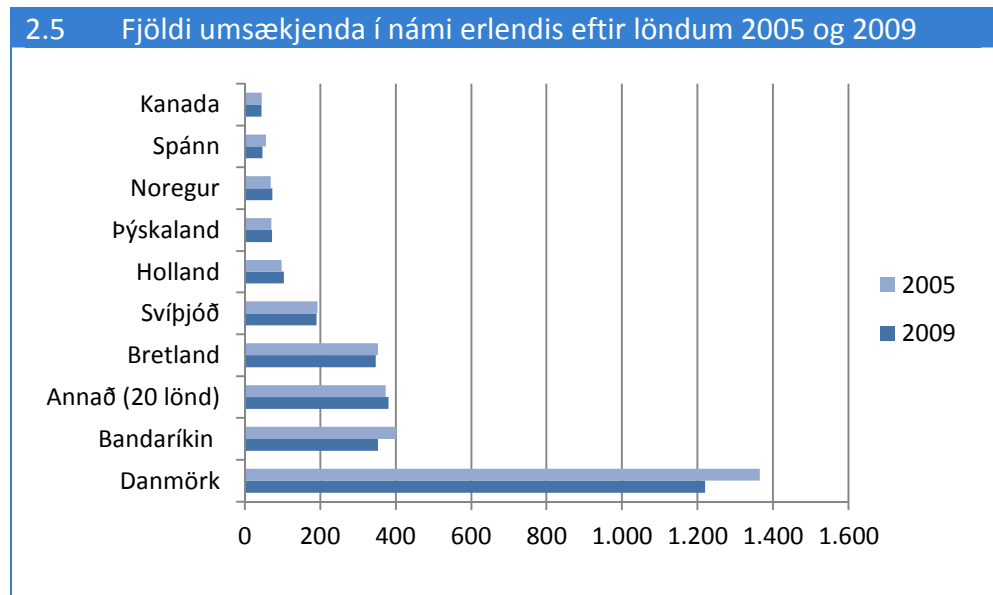
Á árunum 2004–09 buðu 28–32 opinberir og einkareknir skólar upp á lánshæft nám á framhaldsskólastigi. Á tímabilinu tvöfaldaðist fjöldi umsókna til LÍN vegna slíks náms, einkum vegna fleiri umsókna frá nemendum einkarekinna skóla árin 2007–09. Árið 2001 voru þeir þriðjungur allra umsækjenda en árið 2009 um 70%. Meginskýringarnar eru tilurð Tækniskólans – skóla atvinnulífsins árið 2008 við sameiningu nokkurra opinberra skóla, tilurð Keilis árið 2007 og fjölgun nemenda við Kvikmyndaskóla Íslands.

| 2.4 Fjöldi umsækjenda eftir skólum á framhaldsskólastigi 2004-2009 | 2004       | 2005       | 2006       | 2007         | 2008         | 2009         |
|--|------------|------------|------------|--------------|--------------|--------------|
| <b>EINKAREKNIR SKÓLAR:</b>   | <b>295</b> | <b>283</b> | <b>264</b> | <b>433</b>   | <b>1.039</b> | <b>1.200</b> |
| TÆKNISKÓLINN – SKÓLI ATV.LÍFS.                                     |            |            |            |              | 397          | 482          |
| KEILIR   |            |            |            | 107          | 337          | 393          |
| KVIKMYNDASKÓLI ÍSLANDS   | 48         | 41         | 33         | 71           | 134          | 160          |
| SNYRTI-AKADEMÍAN   | 83         | 82         | 78         | 69           | 69           | 61           |
| MYNDLISTASKÓLINN Á AKUREYRI  | 26         | 24         | 23         | 26           | 28           | 28           |
| MYNDLISTASKÓLINN Í REYKJAVÍK                                       |            |            |            | 7            | 14           | 19           |
| SÖNGSKÓLINN Í REYKJAVÍK  | 20         | 16         | 8          | 10           | 12           | 14           |
| FÓTAAÐGERÐASKÓLI ÍSLANDS   |            |            |            | 9            | 17           | 12           |
| FLUGSTOÐIR   | 5          | 3          | 10         | 11           | 8            | 10           |
| HÁSKÓLASETUR VESTFJARÐA  |            |            |            |              | 9            | 9            |
| TÓNLISTARSKÓLI F.Í.H.  | 5          | 3          | 8          | 9            | 4            | 7            |
| SÖNGSKÓLI SIGURÐAR DEMETZ  | 1          | 3          | 5          | 8            | 5            | 3            |
| EINKAKENningarAR Í TÓNLIST   |            |            | 1          |              |              | 1            |
| TANNSMIÐASKÓLI ÍSLANDS   | 6          | 5          | 6          | 5            | 4            | 1            |
| NÝI TÓNLISTARSKÓLINN   | 5          | 4          | 4          |              |              |              |
| TÓNLISTARSKÓLINN Á AKUREYRI  | 2          | 1          |            |              |              |              |
| TÓNLISTARSKÓLINN Í REYKJAVÍK                                       | 9          | 5          | 5          | 4            | 1            |              |
| TÓNSKÓLI ÞJÓÐKIRKJUNNAR  | 1          | 1          |            |              |              |              |
| FJÖLTÆKNISKÓLI ÍSLANDS   | 62         | 58         | 63         | 68           |              |              |
| FLUGSKÓLI ÍSLANDS  | 21         | 37         | 20         | 29           |              |              |
| TÓNLISTARSKÓLI RANGÆINGA   | 1          |            |            |              |              |              |
| <b>OPINBERIR SKÓLAR:</b>   | <b>589</b> | <b>562</b> | <b>596</b> | <b>582</b>   | <b>521</b>   | <b>499</b>   |
| IÐNSKÓLINN Í HAFNARFIRÐI   | 73         | 73         | 71         | 89           | 131          | 125          |
| FJÖLBRAUTASK. Í BREIÐHOLTI   | 59         | 55         | 67         | 48           | 63           | 89           |
| VERKMENNTASKÓLINN Á AKUREYRI                                       | 33         | 46         | 44         | 63           | 86           | 74           |
| FJÖLBRAUTASKÓLINN Í ÁRMÚLA   | 95         | 93         | 76         | 70           | 72           | 69           |
| MENNTASKÓLINN Í KÓPAVOGI   | 47         | 40         | 67         | 58           | 62           | 59           |
| BORGARHOLTSSKÓLI   | 20         | 13         | 9          | 12           | 20           | 34           |
| FJÖLBRAUTASKÓLI SUÐURNESJA   | 8          | 11         | 10         | 13           | 24           | 23           |
| FJÖLBRAUTASKÓLI SUÐURLANDS   | 6          | 4          | 5          | 8            | 10           | 8            |
| FJÖLBRAUTASKÓLINN Á AKRANESI                                       | 9          | 8          | 5          | 6            | 6            | 5            |
| MENNTASKÓLINN Á ÍSAFIRÐI   | 13         | 13         | 6          | 8            | 5            | 5            |
| FRAMHALDSSKÓLINN Í VESTM.EYJUM                                     | 1          |            | 3          |              | 6            | 4            |
| VERKMENNTASKÓLI AUSTURLANDS  | 4          | 1          | 3          | 4            | 2            | 2            |
| FJÖLBRAUTASKÓLINN Á SAUÐÁRKR.                                      | 1          |            | 2          | 4            | 5            | 1            |
| FRAMHALDSSKÓLINN Í HÚSAVÍK   | 2          | 2          | 1          |              |              | 1            |
| LÖGREGLUSKÓLI RÍKISINS   | 13         | 10         | 26         | 20           | 29           |              |
| FLENSBORG  |            |            | 1          |              |              |              |
| GARÐYRKJUSKÓLI RÍKISINS  | 38         |            |            |              |              |              |
| IÐNSKÓLINN Í REYKJAVÍK   | 167        | 193        | 200        | 179          |              |              |
| <b>SAMTALS</b>   | <b>884</b> | <b>845</b> | <b>860</b> | <b>1.015</b> | <b>1.560</b> | <b>1.699</b> |

Heimild: LÍN. Upplýsingar fyrir tímabilið 2001–03 liggja ekki fyrir.

## 2.5 FJÖLDI UMSÆKJENDA Í NÁMI ERLENDIS

Undanfarin ár hafa umsækjendur um lán vegna náms erlendis verið um 3.000, þ.e. um 11% allra nemenda á háskólastigi. Þetta hlutfall hefur lækkað mikið síðasta áratuginn. Áður fyrr var að jafnaði fimmti hver námsmaður við nám erlendis. Rúmlega helmingur þeirra sækir nám á Norðurlöndunum, langflestir í Danmörku. Námsmönnum þar fækkaði þó milli árána 2005 og 2009. Um fjórðungur umsókna er vegna náms í Bandaríkjunum og Bretlandi. Eins og kom fram hér að framan sækja einnig um 3.000 Danir menntun sína erlendis en þar eru 140 þúsund skráðir nemendur á háskólastigi. Hlutfall þeirra sem skráðir eru í nám erlendis er því í kringum 2%.



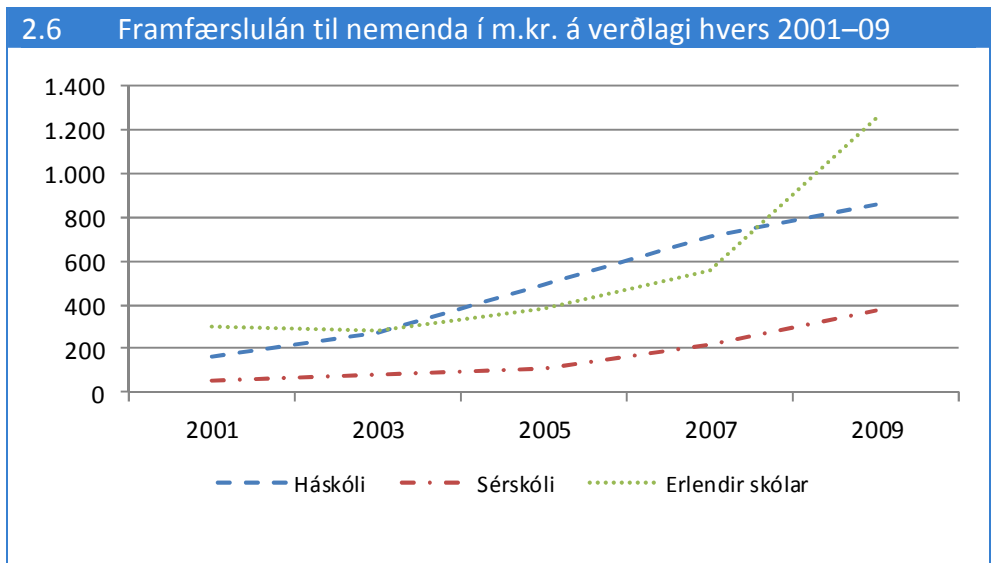
Heimild: LÍN. Upplýsingar fyrir tímabilið 2001–03 lágu ekki fyrir.

## 2.6 ÚTLÁN VEGNA FRAMFÆRSLU OG SKÓLAGJALDA HAFU AUKIST

Samkvæmt lögum um LÍN skulu námslán standa straum af náms- og framfærslukostnaði meðan á námi stendur. Í úthlutunarreglum fyrir skólaárið 2010–11 er miðað við rúmlega 120 þús.kr. grunnframfærslu á Íslandi sem breytist í samræmi við aðstæður námsmanna, fjölskyldustærð og búsetu. Þeir eiga einnig rétt á viðbótarláni vegna bókakaupa, ferðakostnaðar, sjúkratrygginga og skólagjalda. Lán vegna skólagjalda er veitt til sérnáms, almenns háskólanáms og framhaldsskólanáms. Samanlögð lán vegna skólagjalda á Íslandi eru aldrei hærri en 3,5 m.kr. og hefur sú fjárhæð lítið breyst frá árinu 2001. Á skólaárinu 2010–11 er árlegt hámark skólagjaldaláns vegna sérnáms og almenns háskólanáms þriðjungur af samanlögðu hámarksláni. Námsmenn í framhaldsnámi geta fengið alla fjárhæðina á einu námsári. Hámark á skólagjaldalánum erlendis voru 44.100 dollarar í Bandaríkjunum (5 m.kr.), 27.400 pund í Bretlandi (5 m.kr.) og 40.000 evrur á evrusvæðinu (6,5 m.kr.).

Í fjárlögum ársins 2009 voru útlán LÍN rúmlega 16 ma.kr. og höfðu þá nær tvöfaldast frá árinu 2005 og nær þrefaldast frá árinu 2001 á verðlagi hvers árs. Hækkun lánveitinga síðustu ára má að miklu leyti rekja til fjölgunar lánþega en einnig til um 60% hækkunar á framfærslugrunni námsmanna frá árinu 2001. Eins og mynd 2.6 sýnir hafa lán vegna framfærslu til námsmanna í háskólum hérlendis hækkað mjög mikið og hefur verið stíg-

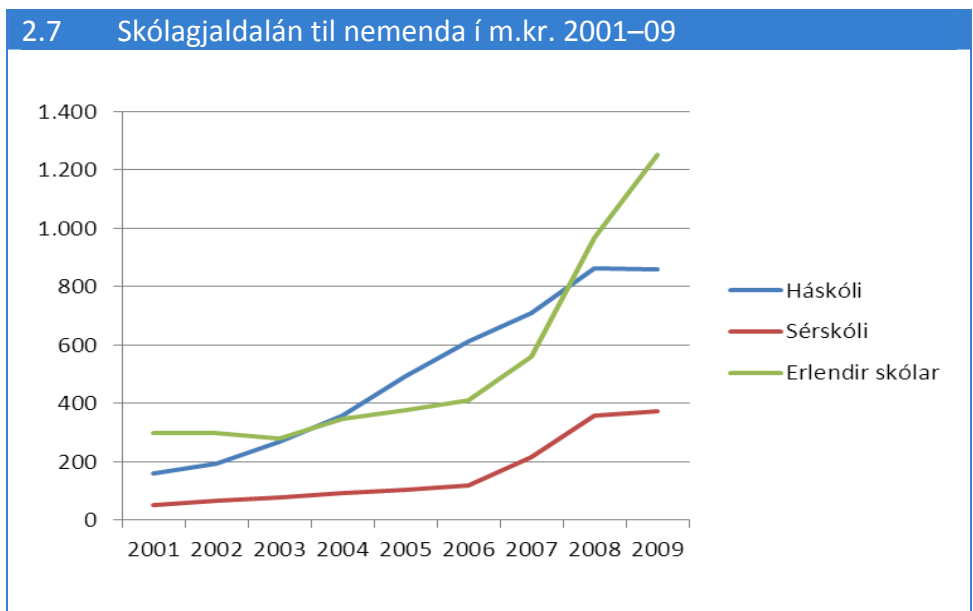
andi í útlánnum allt tímabilið. Sama gildir um framfærslulán vegna náms í sérskóla sem voru um 285 m.kr. árið 2001 en 1.360 m.kr. árið 2009. Lánveitingar til nemenda við erlenda skóla tóku einnig kipp á árinu 2009, þ.e. fóru úr 3,7 ma.kr. árið 2008 í 5,7 ma.kr. Meginástæðan er fall íslensku krónunnar haustið 2008.



Heimild: LÍN.

Lán vegna skólagjalda voru 16% útlána árið 2009 og fimmfölduðust á tímabilinu 2001–09, þ.e. fóru úr tæpum 500 m.kr. í 2.500 m.kr. Skólagjöld vegna náms við háskóla og sérskóla á Íslandi hækkuðu mjög hratt á tímabilinu og náðu hámarki árið 2006 þegar hlutfall þeirra var orðið 64% allra skólagjaldalána. Viðsnúningur varð eftir hrunið þar sem útlán vegna skólagjalda erlendis jukust að sama skapi og fóru þau úr 560 m.kr. árið 2007 í 1.250 m.kr. árið 2009.

**ÚTLÁN VEGNA SKÓLAGJALDA FIMMFÖLDUÐUST Á TÍMABILINU 2002–09**



Heimild: LÍN.

Heildarútlán vegna framfærslu og skólagjalda hafa hækkað mest vegna námsmanna erlendis, þ.e. rúmlega tvöfaldast. Þau voru að meðaltali um 1,1 m.kr. á hvern lánþega árið



2001 en voru komin í 2,5 m.kr. árið 2009 einkum vegna óhagstæðrar gengisþróunar. Útlán vegna lánþega í háskólum og sérskólum á Íslandi hafa einnig nær tvöfaldast á tímabilinu, þ.e. farið úr um 500 þús.kr. í um 1 m.kr.

| 2.8 Meðalútlán í kr. vegna skólagjalda og framfærslu á hvern lánþega eftir tegund skóla á verðlagi hvers árs á tímabilinu 2001–09 |                |                |                |                |                  |
|---|----------------|----------------|----------------|----------------|------------------|
|   | 2001           | 2003           | 2005           | 2007           | 2009             |
| ÍSL. HÁSKÓLAR   | 481.318        | 614.330        | 709.691        | 805.106        | 978.770          |
| ÍSL. SÉRSKÓLAR  | 547.013        | 652.331        | 735.261        | 919.680        | 1.065.895        |
| ERLENDIR SKÓLAR   | 1.092.056      | 1.095.032      | 999.644        | 1.414.350      | 2.526.421        |
| <b>MEÐALTAL</b>   | <b>673.105</b> | <b>739.575</b> | <b>784.889</b> | <b>961.545</b> | <b>1.291.549</b> |

Heimild: LÍN.

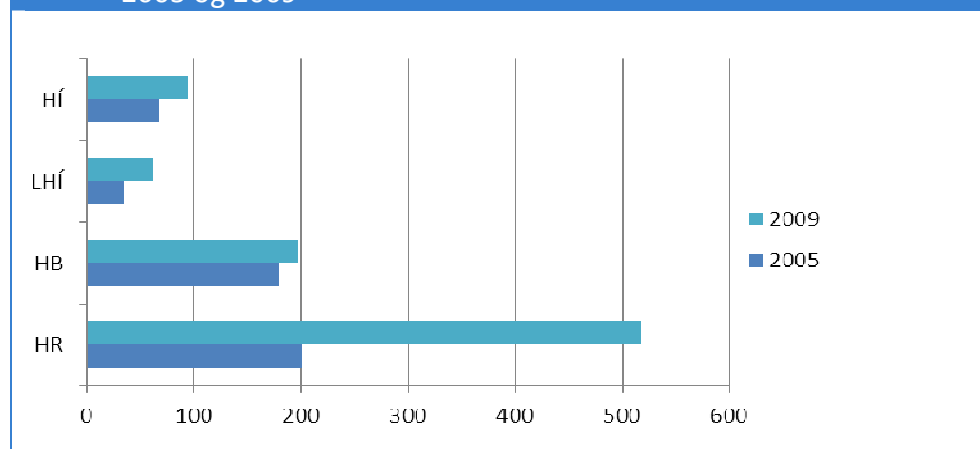
Engar reglur eru um skólagjöld við einkarekna skóla hér á landi. Þeir ákveða sjálfir fjárhæð þeirra og miða þá stundum við hámark skólagjaldalána samkvæmt úthlutunarreglum LÍN. Að mati Ríkisendurskoðunar væri eðlilegt að stjórnvöld hefðu hér hönd í bagga, þ.e. gerðu kröfu um að skólar vísuðu í raunkostnað kennslunnar, enda eru skólagjaldalán að nokkru leyti niðurgreidd af ríkinu.

## 2.7 LÁNVEITINGAR VEGNA SKÓLAGJALDA Í HÁSKÓLUM

Eins og fram hefur komið hafa útlán LÍN vegna skólagjalda við innlenda háskóla tæplega tvöfaldast á fimm ára tímabili. Árið 2005 voru þau samtals 570 m.kr. en voru komin í einn milljarð árið 2009. Í þessum tölum eru skólagjöld vegna dagskóla, MBA- og MPM-náms, endurmenntunar og frumgreinanáms við HR og HB. Eins og mynd 2.9 sýnir voru 90% allra skólagjaldalána vegna náms við einkarekna skóla og juku nemendur HR hlut sinn í þeim verulega á árinu 2009. Það ár fengu þeir meira en helming allra skólagjaldalána vegna náms í íslenskum háskólum. Þess má geta að á tímabilinu 2005–10 hækkuðu skólagjöld HR um 40% vegna grunnnáms og meira en tvöfölduðust vegna framhaldsnáms. Árleg skólagjöld hjá HB hækkuðu minna en þau voru nokkuð hærrí en við HR árið 2005. Nemendafjöldi skólanna hefur nánast staðið í stað eftir hrun bankanna eftir mikla fjölgun árin þar á undan, m.a. vegna sameiningar Tækniskólans og Háskólans í Reykjavík árið 2005.

**ÁRIÐ 2009 VORU 90% SKÓLAGJALDALÁNA Á ÍSLANDI VEGNA EINKAREKINNA HÁSKÓLA**

2.9 Lánveitingar vegna skólagjalda á Íslandi eftir háskólum í m.kr. 2005 og 2009



Heimild: LÍN. Upplýsingar fyrir tímabilið 2001–03 liggja ekki fyrir.

**SKÓLAGJALDALÁN HJÁ HR FÓRU ÚR 200 M.KR. Í 520 M.KR. Á FIMM ÁRUM**

## 2.8 LÁNVEITINGAR VEGNA SKÓLAGJALDA Í FRAMHALDSSKÓLUM

Af þeim rúmlega 30 skólum á framhaldsskólastigi sem bjóða lánshæft nám innheimta tíu einkaskólar skólagjöld vegna þess. Þá innheimta tveir opinberir skólar svokallað efnisgjald samkvæmt reglugerð menntamálaráðuneytis. Heildarlánveitingar LÍN vegna skólagjalda þessara skóla hefur meira en þrefaldast á tímabilinu 2005–09, voru um 114 m.kr. árið 2005 en 355 m.kr. árið 2009. Um 90% þeirra var vegna náms í einkareknum skólum árið 2009 og raunar rúm 40% vegna þriggja skóla: Kvikmyndaskóla Íslands (20%), Keilis (16%) og Snýrtiakademíunnar (7%). Kvikmyndaskólinn innheimti skólaárið 2009–10 hámarksfjárhæð skólagjalda skv. úthlutunarreglum LÍN, þ.e. 1,2 m.kr. fyrir skólaárið, og Snýrtiakademíann tæpar 1,7 m.kr. Árleg skólagjöld vegna frumgreinanáms hjá Keili voru á bilinu 435–585 þús.kr. fyrir staðarkennslu og á bilinu 580–780 þús.kr. fyrir fjarkennslu. Til viðmiðunar má geta þess að sambærilegt nám við öldungadeild MH kostar 290 þús.kr. og er ekki lánshæft.

**ÞRÍR EINKASKÓLAR  
FENGU UM HELMING  
SKÓLAGJALDANNA  
ÁRIÐ 2009**

### 2.10 Lánveitingar vegna skólagjalda eftir sérskólum á framhaldsskólastigi í þús.kr. á verðlagi hvers árs 2005–09

|                              | 2005           | 2006           | 2007           | 2008           | 2009           |
|------------------------------|----------------|----------------|----------------|----------------|----------------|
| <b>EINKAREKNIR SKÓLAR:</b>   | <b>112.700</b> | <b>96.585</b>  | <b>189.622</b> | <b>407.317</b> | <b>342.946</b> |
| KVIKMYNDASKÓLI ÍSLANDS       | 32.715         | 29.193         | 67.381         | 113.747        | 141.945        |
| KEILIR                       |                |                | 34.906         | 107.325        | 115.135        |
| SNYRTIAKADEMÍAN              | 38.631         | 44.703         | 57.842         | 55.500         | 51.166         |
| TÆKNISKÓLINN-SKÓLI ATV.LÍF.  |                |                |                | 94.625         | 15.942         |
| MYNDLISTASKÓLINN Á AKUREYRI  | 2.760          | 2.565          | 2.710          | 4.255          | 5.567          |
| FÓTTAÐGERÐASKÓLI ÍSLANDS     |                |                |                |                | 3.500          |
| TÓNLISTARSKÓLI F.Í.H.        | 245            | 1.318          | 1.108          | 245            | 3.185          |
| SÖNGSKÓLINN Í REYKJAVÍK      | 24.425         | 1.515          | 1.985          | 2.550          | 3.045          |
| MYNDLISTASKÓLINN Í REYKJAVÍK |                |                | 575            | 13.105         | 2.235          |
| FLUGSKÓLI ÍSLANDS            | 2.011          | 9.996          | 18.210         | 14.650         | 625            |
| SÖNGSKÓLI SIGURÐAR DEMETZ    | 405            | 495            | 975            | 705            | 466            |
| ATLI INGÓLFFSSON             |                |                |                |                | 135            |
| FJÖLTÆKNISKÓLI ÍSLANDS       |                | 1.835          | 1.165          | 610            |                |
| NÝI TÓNLISTARSKÓLINN         | 340            | 340            |                |                |                |
| SNYRTISKÓLINN                | 10.453         | 4.167          |                |                |                |
| TÓNLISTARSKÓLINN Í REYKJAVÍK | 660            | 458            | 2.765          |                |                |
| TÓNSKÓLI ÞJÓÐKIRKJUNNAR      | 55             |                |                |                |                |
| <b>OPINBERIR SKÓLAR:</b>     | <b>1.610</b>   | <b>3.849</b>   | <b>4.620</b>   | <b>9.090</b>   | <b>11.825</b>  |
| MENNTASKÓLINN Í KÓPAVOGI     | 1.610          | 3.849          | 3.495          | 5.535          | 9.280          |
| FJÖLBRAUT Í ÁRMÚLA           |                |                | 1.125          | 3.555          | 2.545          |
|                              | <b>114.310</b> | <b>100.434</b> | <b>194.242</b> | <b>416.407</b> | <b>354.771</b> |

Heimild: LÍN. Upplýsingar fyrir tímabilið 2001–03 liggja ekki fyrir.

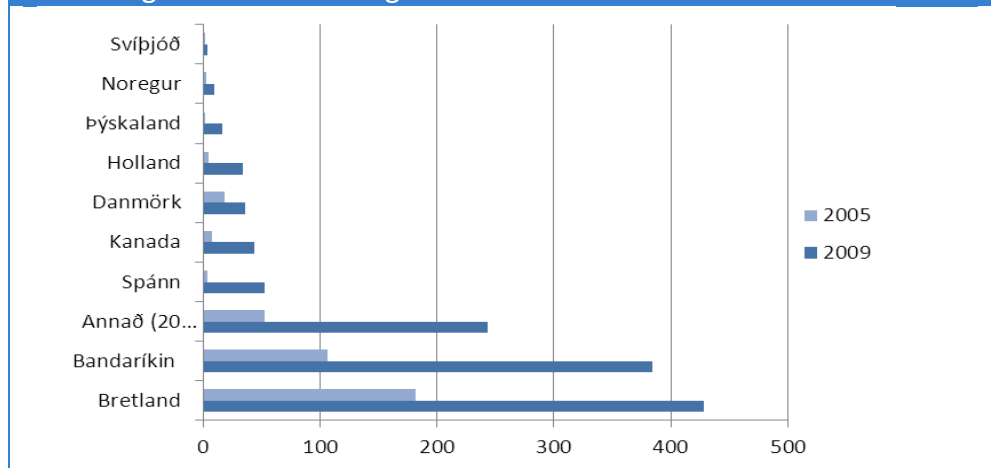
## 2.9 LÁNVEITINGAR VEGNA SKÓLAGJALDA Í ERLENDUM SKÓLUM

Skólagjaldalán LÍN vegna náms erlendis hafa nær þrefaldast á síðustu fimm árum. Árið 2005 voru þau 380 m.kr. en 1,2 ma.kr. árið 2009. Skólagjaldalán vegna náms í Bretlandi og Bandaríkjunum vega langþyngst. Árið 2009 runnu 70% af skólagjaldalánum vegna náms erlendis til 25% lánþega. Skólagjöld þeirra 55% nemenda erlendis sem stunduðu nám á Norðurlöndunum voru t.d. innan við 4% heildarlánveitinga. Athygli vekur að skólagjaldalán hafa fimmfaldast í öðrum löndum en þeim sem talin eru upp í

**70% SKÓLAGJALDA  
ERLENDIS VORU VEGNA  
NÁMS Í BRETLANDI OG  
BANDARÍKJUNUM**

töflunni. Önnur breyting hefur einnig orðið á útlánnum vegna skólagjalda en þau hafa í gegnum tíðina að mestu leyti farið í framhaldsnám á háskólastigi. Árið 2009 var um helmingur skólagjaldalána í enskumælandi löndunum vegna grunnnáms en á Norður-löndunum vegna sérnáms á framhaldsskólastigi.

### 2.11 Lánveitingar vegna skólagjalda í erlendum skólum í m.kr. á verðlagi hvers árs 2005 og 2009



Heimild: LÍN. Upplýsingar fyrir tímabilið 2001–03 liggja ekki fyrir.

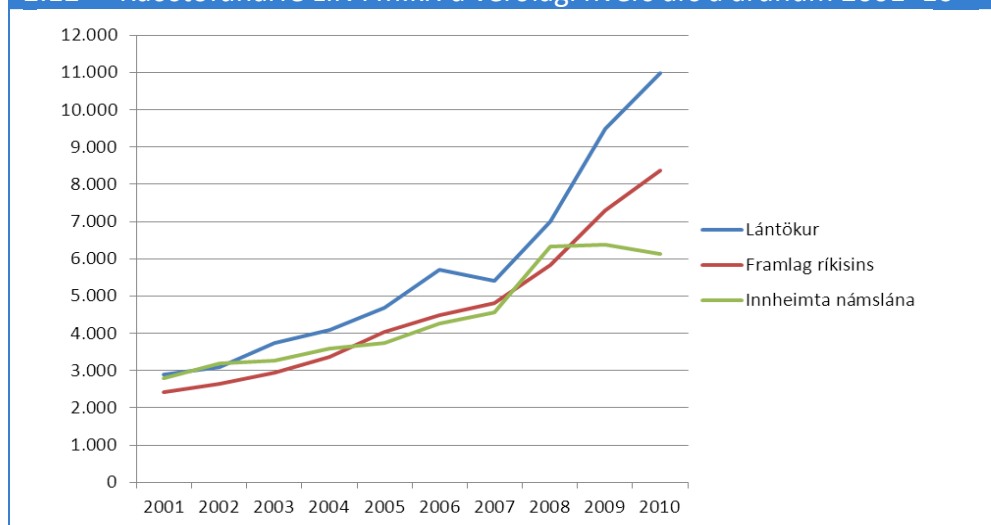
### 2.10 AUKIN FRAMLÖG RÍKISINS EN MINNI INNHEIMTA NÁMSLÁNA

Samkvæmt lögum um LÍN fjármagnar hann sig með þrenns konar hætti, þ.e. með ríkisframlagi af fjárlögum, lánsfé og endurgreiðslum af eldri námslánum. Eins og mynd 2.12 sýnir var hlutfall þessara þriggja fjármögnunarleiða svipað í upphafi tímabilsins. Miklar breytingar urðu hins vegar við hrun bankakerfisins og íslensku krónunnar, þ.e. hlutfall lántöku og ríkisframlags hækkaði en innheimta námslána lækkaði. Framlag ríkissjóðs er í samræmi við mat Ríkisendurskoðunar á framlagsþörf sjóðsins og hefur verið rúmlega helmingur útlána sjóðsins. Það hefur meira en þrefaldast á tímabilinu, þ.e. úr 2,4 ma.kr. árið 2001 í 8,4 ma.kr. árið 2010. Að öðru óbreyttu má búast við auknum ríkisframlögum til að standa undir útlánnum sjóðsins og minni tekna vegna innheimtu námslána.

**FRAMLAG RÍKISSJÓÐS ER UM HELMINGUR ÚTLÁNA OG HEFUR FJÓRFALDAST Á TÍU ÁRA TÍMABILI**

**INNHEIMTA NÁMSLÁNA HEFUR VERSNAÐ**

### 2.12 Ráðstöfunarfé LÍN í m.kr. á verðlagi hvers árs á árunum 2001–10

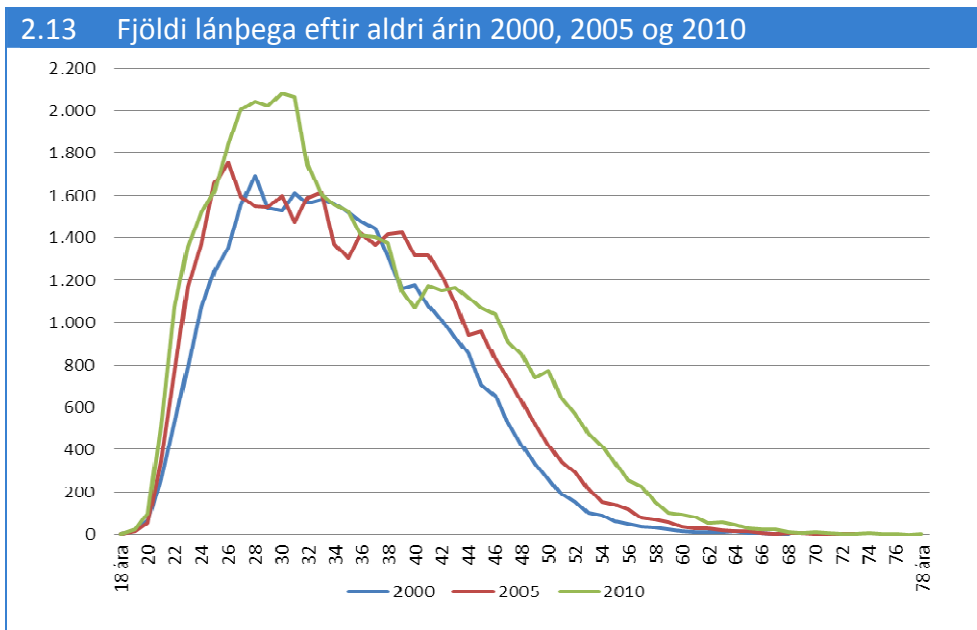


Heimild: LÍN.

## 2.11 VAXTAKJÖR BETRI EN ALDUR LÁNÞEGA HÆKKAR

Lántaka LÍN hefur vaxið mikið undanfarin ár en vaxtakostnaður farið lækkandi. Að meðaltali voru vaxtakjörin 5,48% árið 2003 en 4,62% árið 2009. Það ár námu vaxtagjöld og verðbætur 7,5 ma.kr. Útlán LÍN bera 1% vexti og lendir mismunur vaxtagjalda og tekna á ríkissjóði. Vaxtakjör sjóðsins fara eftir lánkjörum íslenska ríkisins og geta breyst á skömmum tíma.

Á góðæristímanum um 2005 fækkaði lánþegum í aldurshópnum 34-44 ára (f. 1967–77) þar sem nokkuð stór hluti þeirra greiddi upp námslán sín. Á sama tíma var hlutfall lána sem fór í innheimtu með minnsta móti. Allt eru þetta jákvæðir þættir í starfsemi sjóðsins. Aðrir þættir geta haft neikvæð áhrif á stöðu sjóðsins til lengri tíma litið. Í fyrsta lagi má nefna að ábyrgðarmannakerfið var aflagt árið 2009 og eru námslán nú gefin út á grundvelli sjálfskuldarábyrgðar lánþega. Ekki er vitað hvaða áhrif þetta hefur á innheimtu námslána og greiðsluvilja lánþega í framtíðinni. Í öðru lagi hefur heildarfjárhæð námslána hjá námsmönnum erlendis farið stighækkandi eftir fall íslensku krónunnar sem leiðir til meiri afskrifta hjá þessum hópi lánþega. Í þriðja lagi hefur aldur lánþega hækkað á síðastliðnum árum. Eins og sést á mynd 2.13 varð mikil fjölgun lánþega í aldurshópnum 23–33 ára og 46–56 ára á árunum 2005 og 2010 sem þýðir að meiri líkur eru á afskriftum námslána í seinni hópnum til lengri tíma litið.



Heimild: LÍN.

Miðað við reiknilíkan á heimasíðu LÍN munu þeir lánþegar sem ljúka háskólanámi fyrir þrítugt og starfa síðan um 40 ár á vinnumarkaði með meðalævitekjur greiða sjóðnum til baka um 6 m.kr. námslán með verðbótum og vöxtum á starfsævinni. Þegar skulda- staða þeirra 3.187 lánþega sem hófu endurgreiðslu námslána á árinu 2010 er skoðuð kemur í ljós að 84% þeirra (2.667 einstaklingar) skulda sjóðnum minna en 6 m.kr. hver. Skuld þeirra nemur þó aðeins um 59% af heildarskuld allra lánþega (mynd 2.14). Um 16% lánþega (520 einstaklingar) skulda sjóðnum hins vegar meira en 6 m.kr. og nemur skuld þeirra um 41% af heildarskuld allra lánþega, þ.e. tæplega 4,8 ma.kr. um ára-

VAXTAKJÖR SJÓÐSINS  
HAFA BATNAÐ

ÓVISSUÞÆTTIR UM  
INNHEIMTU NÁMSLÁNA  
OG AFSKRIFTIR Í  
FRAMTÍÐINI

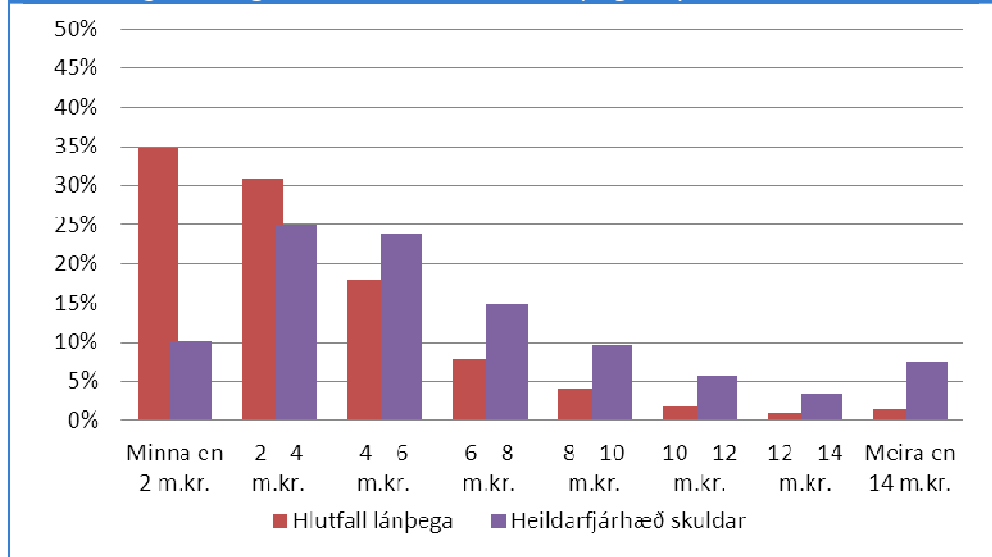
ALDUR LÁNÞEGA  
HEFUR HÆKKAÐ FRÁ  
ÁRINU 2000

14% ÞEIRRA SEM HÓFU  
ENDURGREIÐSLU ÁRIÐ  
2010 SKULDUÐU 41%  
NÁMSLÁNA

mótin 2010/11. Þar af skulda 50 einstaklingar meira en 14 m.kr. og sjö einstaklingar meira en 20 m.kr. Um helmingur þessara lánþega er eldri en 30 ára og tæplega fjórði hver eldri en 40 ára. Ljóst er því að þeir munu fá miklar afskriftir af sínum skuldum. Engin ákvæði í úthlutunarreglum takmarka skuldasöfnun einstakra lánþega.

**LÍTILL HLUTI LÁNÞEGA  
FÆR MIKLAR  
AFSKRIFTIR AF SÍNUM  
SKULDUM**

**2.14 Hlutfall lánþega sem hófu endurgreiðslu árið 2010 eftir fjárhæð skuldar og dreifing heildarfjárhæð skuldar sama lánþegahóps.**



Heimild: Ársreikningar LÍN 2001–10.

**LÁNSTÍMI NÁMSLÁNA  
ER ÓTILGREINDUR OG  
BER 1% VEXTI OG  
VERDBÆTUR**

**2.12 AUKNAR AFSKRIFTIR NÁMSLÁNA**

Lánþegar hjá LÍN undirrita skuldabréf við lántöku og er lánstíminn ótilgreindur, þ.e. greiða skal af láni þar til það er að fullu endurgreitt. Endurgreiðsla hefst tveimur árum eftir námslok með tveimur greiðslum á ári: Annars vegar fastri greiðslu sem innheimt er á fyrri hluta árs, óháð tekjum og hins vegar viðbótargreiðslu sem innheimt er á síðari hluta árs og er háð tekjum fyrra árs. Ólíkt öðrum lánum miðast endurgreiðslan við tekjur en ekki höfuðstól lánsins, vexti og lánstíma.

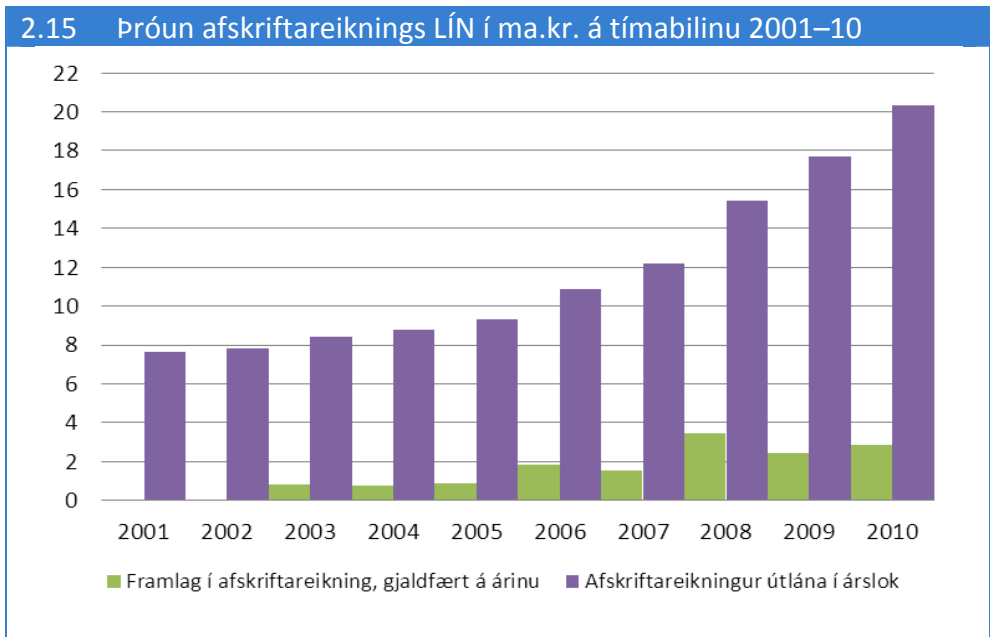
**STJÓRN HEIMILT AÐ  
VEITA UNÐANÞÁGU  
FRÁ ENDUR-  
GREIÐSLUM**

Stjórn LÍN getur veitt lánþega undanþágu frá árlegri endurgreiðslu ef alvarleg veikindi eða slys, nám, atvinnuleysi, þungun, umönnun barna eða aðrar sambærilegar ástæður skerða til muna ráðstöfunartekjur hans og möguleika til að afla tekna eða valda honum verulegum fjárhagserfiðleikum. Endurgreiðslur námslána falla sjálfkrafa niður við andlát lánþega. Umsóknnum um undanþágu frá afborgun fjölgaði verulega milli 2008 og 2010, þ.e. úr 1.231 í 2.938. Meginástæður þessa eru aukið atvinnuleysi og aukin sókn lánþega í nám. Árið eftir hrun bankanna, þ.e. 2009, gaf LÍN lánþegum sem höfðu orðið fyrir verulegu tekjufalli kost á að sækja um lækkun á afborgun eða niðurfellingu á tekjutengdri afborgun og voru 295 umsóknir samþykktar.

**UM 3.000 SÓTTU  
UM UNÐANÞÁGU  
ÁRIÐ 2010**

LÍN notar reiknilíkan sem metur hversu hár afskriftareikningur þarf að vera á hverjum tíma. Helstu þættir eru lánakjör í lánasöfnum sjóðsins, forsendur um kaupmáttaraukningu, forsendur fyrir þróun tekna eftir aldri og dánarlíkur. Eins og sést á mynd 2.15 var afskriftareikningur útlána í árslok 2010 rúmlega 20 ma.kr. Framlagið á reikninginn hefur aukist um 87% frá árinu 2006 eða um 9 ma.kr.



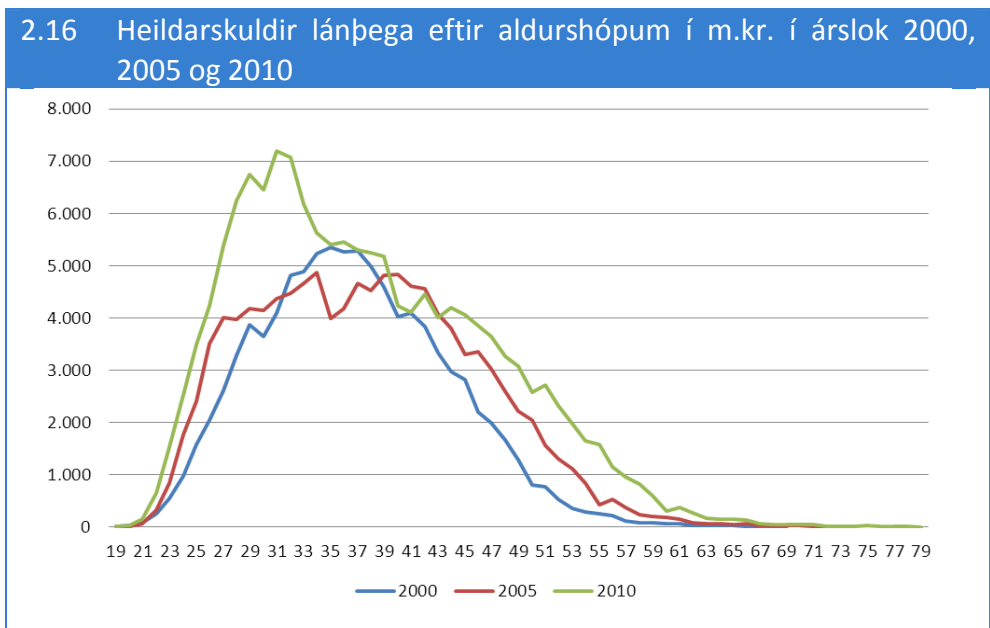


Heimild: Ársreikningar LÍN 2001–10.

Óljóst er hver áhrif afskrifta á LÍN verða til framtíðar en samstarfsnefnd sjóðsins vinnur að frekari skoðun á þeim þáttum. Vísbendingar eru um að árin 2011 og 2012 verði ekki jafn hagfelld hvað varðar endurheimtur námslána og verið hefur. Skýringin er sú að vanskil lánþega sjóðsins koma seinna fram en t.d. vanskil lánþega Íbúðarlánasjóðs vegna þess að endurgreiðslur til LÍN eru tvisvar á ári og seinni greiðslan er miðuð við tekjur árið á undan. Eins og mynd 2.16 sýnir skulda einstaklingar á aldrinum 25–45 ára sjóðnum mest, um 84 ma.kr. eða 75% af heildarútlánum hans árið 2010. Miklar breytingar hafa orðið á dreifingu heildarskulda eftir aldri. Allir aldurshópar skulda sjóðnum meira árið 2010 en árið 2000 ef aldurshópurinn 34–44 ára er undanskilinn.

**MIKLAR AFSKRIFTIR NÁMSLÁNA Á SÍÐUSTU ÁRUM**

**UNGT FÓLK ER Í MIKLUM SKULDAVANDA OG UM 70% ATVINNULAUSRA ER YNGRI EN 44 ÁRA**



Heimild: LÍN.

**LÁNÞEGAR Á ALDRINUM 25-45 ÁRA SKULDA LÍN 85 MA.KR. EÐA 75% AF HEILDARÚTLÁNUM HANS**

Samkvæmt greiningu Seðlabankans fer hlutfall heimila í skuldavanda lækkandi með aldri skuldara en helmingur þeirra sem er í skuldavanda er yngri en 40 ára. Aðrir hópar í miklum vanda eru barnafjölskyldur, einstæðir foreldrar, atvinnulausir og tekjulágir einstaklingar. Stjórnvöld og fjármálastofnanir hafa boðið lánþegum ýmis úrræði eftir fall bankanna, svo sem greiðslufresti, skuldaaðlögun og frystingar á lánum. Þessi mál hafa ekki enn verið leidd til lykta. Samkvæmt mælingum Vinnumálastofnunar mældist atvinnuleysi háskólamenntaðra einstaklinga 15% í janúar 2011 og eru 70% atvinnulausra yngri en 44 ára. Allt eru þetta þættir sem hafa áhrif á stöðu sjóðsins.

## 2.13 YFIRLÝSING RÍKISSTJÓRNARINNAR VEGNA KJARASAMNINGA

Í yfirlýsingu ríkisstjórnarinnar frá 5. maí 2011 í tengslum við kjarasamninga milli Albýðusambands Íslands og Samtaka atvinnulífsins kemur fram að öllum sem eftir því leita verði tryggð námstækifæri í framhaldsskólum, frumgreinadeildum og háskólum haustið 2011. Auk þess verði sköpuð námstækifæri fyrir allt að 1.000 atvinnuleitendur haustið 2011 og næstu tvö skólaár. Miðað er við að þeir sem fari í nám njóti atvinnuleysisbóta til ársloka 2011. Þeim hluta hópsins sem hefja lánshæft nám að því loknu muni standa til boða námslán til framfærslu hjá LÍN. Gert er ráð fyrir að Atvinnuleysis-tryggingasjóður beri framfærslukostnað þeirra sem ekki fá fyrirgreiðslu hjá LÍN. Þá segir í yfirlýsingunni að tryggja eigi hvata til náms með því að samræma framfærslugrunn námslána við framfærslugrunn bótakerfa. Skólaárið 2010–11 var grunnframfærsla námsmanna um 121 þús.kr. á mánuði á meðan fullar atvinnuleysisbætur voru 150 þús.kr. Hinn 11. maí hækkaði stjórn LÍN grunnframfærsluna um 12 þús.kr. á mánuði, þ.e. í 132.682 kr. Þessi hækkun mun þýða að fjárveitingar ríkissjóðs til LÍN verða auknar um 550 m.kr. í fjárlögum ársins 2012. Jafnframt mun skuldsetning námsmanna aukast.

## 2.14 ÞEKING ÍSLENDINGA Á FJÁRMÁLUM

Fjármálalæsi er skilgreint sem geta til að lesa, greina, stjórna og fjalla um fjármálalega þætti sem hafa áhrif á efnahagslega velferð einstaklingsins. Í ársbyrjun 2009 kom út skýrsla nefndar sem viðskiptaráðherra skipaði til að kanna stöðu fjármálalæsi á Íslandi, meta þörf á aðgerðum til að bæta þekkingu og skilning almennings á þjónustu fjármálafyrirtækja og leggja til aðgerðir í þeim efnum. Nefndin taldi brýna þörf á úrbótum þar sem almenningur hefði ekki næga þekkingu á fjármálahugtökum og fjármálaþjónustu. Í könnun sem nefndin lét gera á fjármálalæsi almennings á aldrinum 18 til 80 ára kom í ljós að meðaltal réttra svara var 53%. Athygli vakti að meirihluti svarenda taldi sig ekki hafa mikla þekkingu á fjármálum. Fjármálalæsi var sérstaklega ábótavant í yngstu og elstu hópunum og einnig meðal hinna tekjulægstu og minnst menntuðu. Niðurstöður voru í samræmi við rannsóknir sem hafa verið gerðar erlendis.

Nefndin lét einnig kanna upplýsingaefni um fjármál á heimasíðum fjármálafyrirtækja, stofnana og samtaka. Hún taldi efnið ekki vera sett fram á markvissan hátt og því óljóst hvort það skilaði sér í aukinni þekkingu og meðvitund um áhættu í viðskiptum. Könnunin leiddi einnig í ljós að flestir fá upplýsingar um fjármál einkum frá fjölskyldu sinni og þar næst gegnum fjölmiðla. Þeir leita síður eftir efni á heimasíðum fjármálafyrirtækja eða óska eftir upplýsingum frá þeim. Nefndin taldi brýnt að eftirlitsstofnanir veittu fjármálafyrirtækjum aðhald um upplýsingaskyldu þeirra til fjárfesta til að tryggja að þeir gæfu ávallt fullnægjandi og réttar upplýsingar. Nefndin taldi einnig nauð-

**AUKA Á  
NÁMSTÆKIFÆRI FYRIR  
ALLT AÐ 1.000  
ATVINNULEITENDUR**

**ALMENNINGUR HEFUR  
EKKI NÆGILEGA GÓÐA  
ÞEKINGU Á  
FJÁRMÁLUM**

**FJÁRMÁLAFYRIRTÆKI  
EIGA AÐ UPPLÝSA  
LÁNTAKENDUR UM  
ÍÞYNGJANDI ÞÆTTI  
LÁNA**

synlegt að tryggja að upplýsingar um fjármálaþjónustu einskorðuðust ekki við kosti hennar heldur birtu líka íþyngjandi þætti og áhættu. Nefndin taldi að stjórnvöld gerðu of lítið í að virkja neytendur til að bæta þekkingu sína á fjármálahugtökum, vera ábyrga í fjármálum og taka upplýstar ákvarðanir. Aukin þekking í fjármálum hafi forvarnargildi og geti komið í veg fyrir alvarlegan greiðsluvanda og gjaldþrot, jafnt þegar kreppir að í samfélaginu og þegar einstaklinga skortir hæfni til þess að fara með fé.

**EINSTAKLINGAR ERU  
OFT ÓRÖKVÍSIR Í  
ÁKVARÐANATÖKU**

Í maí 2011 kom út skýrsla nefndar sem efnahags- og viðskiptaráðherra skipaði til að kanna forsendur verðtryggingar á Ísland. Þar var m.a. fjallað um ákvarðanir almennings í fjármálum og bent á að fólk taki ekki alltaf ákvarðanir sem hámarka nytsemd þeirra heldur geti verið órökvíst, jafnvel á fyrirsjáanlegan hátt. Rannsóknir hafa sýnt fram á að fólk hefur tilhneigingu til að einblína á atriði sem í fljótu bragði vega þungt, t.d. mánaðarlega greiðslubyrði í upphafi láns, í stað þess að horfa á heildarkostnað við lántöku eða áhættu af henni. Þá er algengt að fólk horfi frekar á nafngildi en raungildi. Þannig kjósa margir frekar 5% launahækkun í 5% verðbólgu en 3% launahækkun í 1% verðbólgu. Almennt eiga lánþegar líka erfitt með að gera sér grein fyrir vaxtavöxtum og öðrum kostnaði sem fylgir því að taka peningalán til langs tíma. Þá er skilningur á raunvirði peninga, að teknu tilliti til verðlagsþróunar, oft lítill. Einnig var bent á að fyrir marga lánþega er illskiljanlegt að heildargreiðslur af 10 m.kr. láni til 25 ára með 4,75% vexti í 5% verðbólgu geti endað í 33 m.kr. Jafnframt er algengt að lánþegar ofmeti framtíðartekjur sínar og greiðslugetu til framtíðar. Nefndin taldi því mikilvægt að efla fjármálalæsi almennings, upplýsingamiðlun við sparnað og lántöku og neytendavernd til að sporna gegn ofskuldsetningu og áhættu tengdri ólíkum lánaformum með hliðsjón af framtíðartekjum og greiðslugetu.

**EINSTAKLINGAR  
OFMETA OFT  
FRAMTÍÐARTEKJUR  
SÍNAR**

Ríkisendurskoðun telur líklegt að nokkurn hluta umsækjenda um námslán skorti hæfni í fjármálalæsi. Því telur stofnunin það geta orðið til hagsbóta að LÍN upplýsi umsækjendur með reglulegum og markvissum hætti um þær fjárskuldbindingar sem þeir taka sér á herðar með námslánum. Leita þarf leiða til að tryggja að þeir kynni sér skilmála námslána og þá sérstaklega endurgreiðsluskilmála og lánskostnað, t.d. með því að skila sjóðnum undirrituðu upplýsingablaði þar sem mikilvægustu atriðin koma fram. Á sama tíma ætti LÍN að óska eftir áætlun frá umsækjendum um fyrirhugaða töku námslána fyrir sitt nám. Á grundvelli þess ætti LÍN að reikna út fyrir umsækjenda, t.d. líklegan heildarkostnaði lánsins, endurgreiðslutíma m.v. tiltekin laun og verðbólgu og mánaðargreiðslur eftir að námi lýkur og senda honum til staðfestingar. Þar ætti einnig að koma fram hvar fá megi nánari upplýsingar um námslán og ráðgjöf telji umsækjandi sig ekki hafa næga þekkingu á fjármálum. LÍN ætti að kanna reglulega hversu upplýstir umsækjendur og lánþegar eru um námslánin og reyna að koma á móts við þá hópa sem koma síst út úr slíkri könnun.

**ÁÐSTOÐA ÞARF ÞÁ  
SEM HAFI ÓNÆGA  
ÞEKkingu Á  
FJÁRMÁLUM**

Ríkisendurskoðun telur einnig að LÍN eigi að upplýsa lánþega reglulega um fjárskuldbindingar sína gagnvart sjóðnum, t.d. með því að birta þeim heildarfjárhæð tekinna námslána fyrir og eftir útgreiðslu og hvernig næsta útgreiðsla muni breyta líklegum endurgreiðslutíma, mánaðarlegum greiðslum eftir að námi lýkur og heildarkostnaði lánsins miðað við tiltekna verðbólgu og vexti sjóðsins. Sjóðurinn ætti að óska eftir staðfestingu frá lánþega á móttöku slíkra upplýsinga. Upplýsingar um upphaflegu

**LÍN UPPLÝSI LÁNÞEGA  
REGLULEGA UM  
FJÁRSKULDBINDINGAR  
SÍNAR**

áætlun lánþegans ætti að birta á sama tíma svo hann geti gert samanburð á henni og töku námslána á hverjum tíma. Fordæmi eru fyrir slíku hjá lífeyrissjóðum landsins en sjóðsfélagar fá a.m.k. árlega útreikning á líklegum lífeyrisgreiðslum miðað við iðgjald, fjölda ára og ávöxtunarkröfu. Með þessu sinnti LÍN samfélagslegri ábyrgð sinni við veitingu lána til ungmenna, stuðlaði að því að þau tækju upplýsta ákvörðun um fjárfestingu í námi og gerðu sér grein fyrir fjárskuldbindingum sem oft vara í langan tíma. Eins og bent var á í skýrslu nefndar um fjármálalæsi á Íslandi hafa skynsamar lántökur ekki einungis það markmið að bæta lífskjör lánþega heldur stuðla þær að stöðugleika á fjármálamarkaði og í efnahagslífinu.