

Starfsáætlun stjórnslusviðs 2013–15

Áætlun ársins 2015

Desember 2014

Stjórnslusvið Ríkisendurskoðunar

Stjórnslusvið Ríkisendurskoðunar er annað tveggja kjarnasviða stofnunarinnar. Í árslok 2014 voru starfsmenn þess átta. Á því ári gaf það út 30 opinberar skýrslur (sjá bls. 3). Allar nema ein voru unnar að frumkvæði Ríkisendurskoðunar. Árin 2012 og 2013 gaf sviðið út 27 skýrslur hvort ár.

Stjórnslusvið starfar í samræmi við lög nr. 86/1997 um Ríkisendurskoðun, stefnukort sitt, siðareglur og staðla Alþjóðasamtaka ríkisendurskoðana (INTOSAI), einkum ISSAI 3000 og 3100 um stjórnsluendurskoðun og ISSAI 40 um gæðaeftirlit.

Hvað er stjórnsluendurskoðun?

Stjórnsluendurskoðun er eitt helsta verkefni ríkisendurskoðana hvarvetna í heiminum. Með slíkri endurskoðun er leitast við að veita ráðuneytum, stofnunum, fyrirtækjum ríkisins og öðrum sem fjármagna rekstur sinn með ríkisfé aðhald í starfsemi sinni og rekstri. Það er gert með því að draga fram frávík frá gildandi lögum, reglum og markmiðum um hagkvæmni, skilvirkni og árangur og leiða í ljós möguleg umbótatækifæri.

Samkvæmt lögum um Ríkisendurskoðun felst stjórnsluendurskoðun í að „kanna meðferð og nýtingu ríkisfjár, hvort hagkvæmni og skilvirkni sé gætt í rekstri stofnana og fyrirtækja í eigu ríkisins og hvort gildandi lagafyrirmælum sé framfylgt í þessu sambandi“. Stofnunin skal gera hlutaðeigandi stjórnvöldum grein fyrir niðurstöðum sínum, vekja athygli þeirra á því sem hún telur hafa farið úrskeiðis og benda á þau atriði sem athuga þarf með tilliti til úrbóta.

Í lögum um Ríkisendurskoðun kemur einnig fram að stofnunin sé engum háð í störfum sínum og að hún hafi víðtækar heimildir til að afla gagna og upplýsinga sem hún þarf á að halda við endurskoðun sína.

Stofnunin velur sjálf úttektir sínar og ákveður afmörkun þeirra og framkvæmd. Forsætisnefnd Alþings getur þó krafist skýrslna um einstök mál sem falla undir starfssvið stofnunarinnar en henni er í sjálfvald sett hvernig hún stendur að og afmarkar þá vinnu.

Með lögum nr. 85/2012 um breytingu á þingskaparlögum fjallar stjórnskipunar- og eftirlitsnefnd Alþingis um skýrslur stjórnslusviðs og skilar eftir atvikum álitum um þær.

Stefna stjórnslusviðs Ríkisendurskoðunar

Stjórnslusvið Ríkisendurskoðunar starfar samkvæmt aðferðafræði stefnumiðaðs árangursmats. Stefnan lýsir framtíðarsýn sviðsins, meginhlutverki, gildum, markmiðum og árangursmælikvörðum og styður markvisst við heildarstefnu Ríkisendurskoðunar.

Framtíðarsýn stjórnslusviðs

- ✓ Að vera í fremstu röð í stjórnsluendurskoðun

Meginhlutverk

- ✓ Að þjóna Alþingi og almenningi með þörfum og áreiðanlegum upplýsingum um ríkisrekstur og setja fram raunhæfar tillögur til úrbóta þar sem þeirra er þörf

Gildi

- ✓ Fagmennska – heilindi – óhæði – starfsánægja

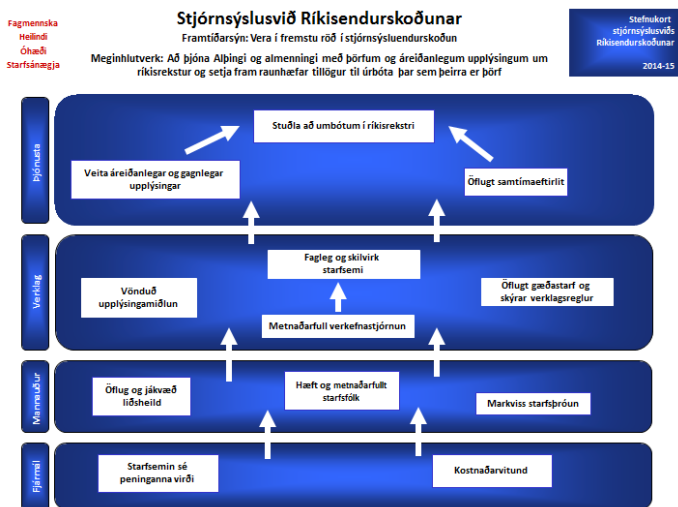
Stefnukort stjórnslusviðs 2014–15 (sjá bls. 2) sýnir markmið þess samkvæmt fjórum víddum: Þjónustu, verklagi, mannaúti og fjármálum.

Markmiðunum er ætlað að tryggja að sviðið standi undir hlutverki sínu og gildum og geri framtíðarsýn sína að veruleika. Þetta er gert með því að nýta þá fjármuni sem sviðið hefur úr að spila á hagkvæman og skilvirkan hátt, með öflugum og samhentum starfsfólki, skilvirkri verkefnastjórnun og verkefnum sem eru til hagsbóta fyrir Alþingi og almenning.

Stjórnslusvið leggur í fyrsta lagi áherslu á að starfsemi þess sé peninganna virði og kostnaðarvitund starfsfólks skýr. Í öðru lagi leggur það áherslu á vel hæft og metnaðarfullt starfsfólk sem myndar öfluga og jákvæða liðsheimild og sinnir markvissri starfsþróun. Í þriðja lagi leggur það mikið upp úr faglegri og skilvirkri starfsemi, metnaðarfullri verkefnastjórnun, öflugum gæðastarfi, skýrum verklagsreglum og vandaðri upplýsingamiðlun. Í fjórða

og síðasta lagi leitast sviðið við að stuðla að umbótum í ríkisrekstri með öflugum samtímaeftirliti og áreiðanlegum og gagnlegum upplýsingum.

Stefnukort stjórnsýslusviðs 2014–15



Starfsáætlun 2013–15

Starfsáætlun stjórnsýslusviðs 2013–15 byggist á áhættumati á starfsemi og rekstri ríkisins. Við vinnslu hennar var m.a. litið til breytinga í ríkisrekstri undanfarin ár, áherslu stjórnvalda í ríkisfjármálum 2010–15, fjárveitinga í fjárlögum, ríkisreiknings 2011, niðurstöðu starfsmannakönnunar SFR 2012 og greiningar á fjárhagsstöðu einstakra fjárlagaliða. Stefnukort sviðsins og áætlunin eru endurskoðuð árlega.

Úttektir sviðsins á árunum 2013–15 beinast aðallega að málaflökkum sem heyra undir stærstu ráðuneytin, þ.e. velferðarráðuneyti, mennta- og menningarmálaráðuneyti, fjármála- og efnahagsráðuneyti og innanríkisráðuneyti. Þetta stafar af því að um 80% af fjárveitingum ríkisins í fjárlögum ársins 2013 var ráðstafað til málefna sem heyra undir þessi ráðuneyti sem fara einnig með yfirstjórn langflestara ríkisstofnana. Málefni annarra ráðuneyta verða þó einnig til skoðunar eftir því sem þörf þykir.

Á tímabilinu 2013–15 vinnur sviðið eins og endranær fjölbreyttar úttektir að umfangi og efnisvali. Megináhersla verður lögð á hefðbundnar stjórnsýsluúttektir á einstökum stofnunum, verkefnum og málaflökkum. Þá verða unnar úttektir á sviði umhverfisendurskoðunar. Samningamálum ríkisins verður líka gefinn gaumur. Loks verða árlega unnar eftirfylgniskýrslur vegna ábendinga í skýrslum sem birtar voru þremur árum áður.

Fyrirhuguð verkefni árið 2015

- ✓ Málefni útlandinga/innflytjenda
- ✓ Rekstur og mannauður sendiskrifstofa Íslands
- ✓ Ríkissaksóknari
- ✓ Ríkisábyrgðir
- ✓ Verðlagsnefnd og nefnd um inn- og útflutning búvöru
- ✓ Staða barnaverndarmála á Íslandi
- ✓ Reynsla af flutningi ríkisstofnana út á land
- ✓ Geðheilbrigðismál unglunga
- ✓ Meðferð úrgangs
- ✓ Landsnet
- ✓ Innkaupamál ríkisins
- ✓ Samningamál ríkisins
- ✓ Eftirfylgniúttektir

Sem fyrr verður einkum gerð grein fyrir úttektum sviðsins í meðallögum skýrslum (25–40 bls.). Eftirfylgniskýrslur verða yfirleitt heldur styttri. Áhersla verður lögð á markvissa afmörkun efnis. Úttektir munu þó bæði beinast að tilteknum vandamálum og málaflökkum eða stofnunum í heild sinni. Leitast verður við að gefa yfirsýn um sem flesta þætti ríkisrekstrar og koma að sem mestu gagni með tímanlegum og raunhæfum tillögum til úrbóta.

Stjórnsýslusvið leggur ríka áherslu á að skýrslur sínar séu áreiðanlegar, heildstæðar, hlutlægar, vel uppbyggðar og læsilegar. Niðurstöður skulu vera óhlutdrægar og faglegar og ábendingar raunhæfar, viðeigandi og tímanlegar. Við úttektarvinnu næstu ára verða einnig hafðar í huga ábendingar sem fram komu í [alþjóðlegri jafningjaúttekt](#) á sviðinu árið 2012.

Ferli stjórnsýsluúttekta

Samkvæmt alþjóðlegu ferli (stöðlum) ríkisendurskoðana skiptast stjórnsýsluúttektir í þrjá meginhluta: Forkönnun, aðalúttekt og eftirfylgni.

1. Forkönnun

Í forkönnun er leitast við að meta möguleika og réttmæti þess að hefja aðalúttekt út frá: (a) aðgengilegum, áreiðanlegum og fullnægjandi upplýsingum um viðfangsefnið, (b) væntanlegum ávinningi úttektar fyrir ríkið eða einstakar stofnanir þess, t.d. líkum á sparnaði, aukinni skilvirkni eða betri árangri og (c) áætluðum kostnaði fyrir Ríkisendurskoðun.

Í forkönnun er lögð áhersla á að afla þeirra gagna og upplýsinga sem máli skipta til að ákveða framhaldið, sem og að

ræða við hlutaðeigandi aðila með það að markmiði að öll sjónarmið komi fram.

- ✓ Leiði forkönnun í ljós að aðalúttekt sé ótímabær eða að væntur ávinningur hennar verði minni en kostnaður lýkur Ríkisendurskoðun málinu með bréfi til þeirra sem málið varðar.
- ✓ Leiði forkönnun í ljós að unnt sé að koma nauðsynlegum ábendingum á framfæri án frekari athugunar er könnuninni lokið með opinberri skýrslu þar sem með rökstuddum hætti er bent á þau atriði sem bæta þarf.
- ✓ Leiði forkönnun í ljós ávinning af aðalúttekt er samin endurskoðunaráætlun þar sem viðfangsefnið er afmarkað, úttektarspurningar og aðferðir til að svara þeim tilgreindar og tiltekinn sá tími og mannauður sem þarf til að vinna úttektina. Gerðar eru endurskoðunaráætlanir fyrir allar aðalúttektir og lögð áhersla á að þeim sé fylgt nema gild rök séu til annars.

2. Aðalúttekt

Í aðalúttekt er endurskoðunaráætlun fylgt eins og kostur er. Áhersla er lögð á að safna, greina, meta og túlka á hlutlægan og faglegan hátt öll fáanleg gögn og upplýsingar sem máli skipta til að svara úttektarspurningum, draga niðurstöður saman í skýrslu og setja fram rökstuddar ábendingar um nauðsynlegar úrbætur.

Uppbygging skýrslu er með þeim hætti að niðurstöðukaflar svara þeim úttektarspurningum sem fram koma í inngangi og ábendingar eru í röklegu samhengi við niðurstöðurnar. Í meginmáli skýrslunnar eru færð rök fyrir niðurstöðum og ábendingum.

Eftir að skýrsludrög hafa verið rýnd innanhúss eru þau send viðkomandi stofnun og ráðuneyti til umsagnar. Endanlegar skýrslur eru sendar forseta Alþingis og þeim ráðuneytum og stofnunum sem úttektir beinast að. Þær eru einnig birtar á heimasíðu Ríkisendurskoðunar ásamt fréttatilkynningu.

3. Eftirfylgni

Í eftirfylgniúttekt sem fer fram u.þ.b. þremur árum eftir upphaflega úttekt eru athuguð viðbrögð við ábendingum Ríkisendurskoðunar. Einkum er kannað hvort þeir annmarkar eða veikleikar sem stofnunin vakti athygli á séu enn fyrir hendi. Slík úttekt getur leitt til nýrra eða ítrekaðra ábendinga. Niðurstöður eftirfylgniúttektar eru gerðar opinberar og sendar þeim aðilum sem í hlut eiga.

Opinberar skýrslur árið 2014

1. Ferðamálastofa
2. Rekstrarstaða og reiknilíkan framhaldsskóla
3. Ítrekuð eftirfylgni: Löggjöf um verkefni Umhverfisstofnunar
4. Jöfnunarsjóður sveitarfélaga og eftirlit ríkisins
5. Eftirfylgni: Úthlutun styrkja úr Rannsóknasjóði
6. Skýrsla um eftirfylgni: Sorpbrennslur með undanþágu frá tilskipun EES
7. Skýrsla um ítrekaða eftirfylgni: Samgönguframkvæmdir
8. Skýrsla um eftirfylgni: Útvistun opinberra verkefna til Bændasamtaka Íslands
9. Skýrsla um ítrekaða eftirfylgni: Þjóðleikhúsið
10. Lækningaminjasafn Íslands
11. Átaksverkefni um tannlækningar fyrir börn tekjulágra forráðamanna
12. Skýrsla um eftirfylgni: Sjúkrahúsið á Akureyri
13. Skýrsla um eftirfylgni: Þróun lyfjakostnaðar 2008–2010
14. Skýrsla um eftirfylgni: Viðskipti heilbrigðisyfirvalda við Heimilislæknastöðina ehf.
15. Skýrsla um eftirfylgni: Framkvæmd og utanumhald rammamanna
16. Skýrsla um eftirfylgni: Stjórnun og rekstur Raunvísindastofnunar Háskóla Íslands
17. Samningar um símenntunarmiðstöðvar
18. Framkvæmdasýsla ríkisins
19. Úthlutanir forsætisráðuneytis af safnliðum fjárlagaárin 2012–14
20. Skýrsla um ítrekaða eftirfylgni: Vinnumálastofnun
21. Skýrsla um eftirfylgni: Innheimta opinberra gjalda
22. Skýrsla um eftirfylgni: Þjónustusamningar Barnaverndarstofu og lok þeirra
23. Skýrsla um eftirfylgni: Þjónusta við fatlaða
24. Skýrsla um ítrekaða eftirfylgni: Stjórnarráðið
25. Skýrsla um eftirfylgni: Lánasjóður íslenskra námsmanna. Lánshæfi náms og þróun útlána
26. Skýrsla um eftirfylgni: Hólaskóli – Háskólinn á Hólum
27. Alþjóðlegir samningar um varnir gegn mengun sjávar frá skipum
28. Skýrsla um eftirfylgni: Mannauðsmál ríkisins 1. Starfslok ríkisstarfsmanna
29. Siðareglur fyrir starfsfólk Stjórnarráðs Íslands
30. Skýrsla um eftirfylgni: Mannauðsmál ríkisins 2. Stefna stjórnvalda og staða mannauðsmála ríkisins