

# **Greinargerð**

**vegna þróunar útgjalda  
sjúkrahúsanna í Reykjavík**



**RÍKISENDURSKOÐUN**

**Nóvember 1997**



## Efnisyfirlit

<b>EFNISYFIRLIT.....</b>	<b>3</b>
<b>INNGANGUR.....</b>	<b>5</b>
<b>HELSTU NIÐURSTÖÐUR .....</b>	<b>7</b>
<b>ÞRÓUN ÚTGJALDA SJÚKRAHÚSA Í REYKJAVÍK OG ÞJÓNUSTUSTIG .....</b>	<b>9</b>
ALMENNT .....	9
TÖLUR FRÁ ÞJÓÐHAGSSTOFNUN .....	9
ÞRÓUN ÚTGJALDA SJÚKRAHÚSANNA .....	9
SPÍTALAR SAMTALS .....	10
<b>YFIRLIT YFIR STOFNKOSTNAÐ RÍKISSPÍTALANNA OG SJÚKRAHÚSS REYKJAVÍKUR 1990-1996.....</b>	<b>17</b>
RÍKISSPÍTALAR .....	17
SJÚKRAHÚS REYKJAVÍKUR.....	18
<b>YFIRLIT YFIR REKSTUR SPÍTALA Í REYKJAVÍK SAMTALS 1990-1996.....</b>	<b>20</b>
<b>YFIRLIT YFIR REKSTUR RÍKISSPÍTALA 1990-1996 .....</b>	<b>21</b>
<b>YFIRLIT YFIR REKSTUR SJÚKRAHÚSS REYKJAVÍKUR 1990-1996.....</b>	<b>22</b>
<b>YFIRLIT YFIR STOFNKOSTNAÐ 1990-1996.....</b>	<b>23</b>
<b>UMFJÖLLUN UM TÖFLUR 2 OG 3 .....</b>	<b>23</b>
TAFLA 2: YFIRLIT YFIR REKSTUR RÍKISSPÍTALA 1990-1996.....	23
TAFLA 3: YFIRLIT YFIR REKSTUR SJÚKRAHÚSS REYKJAVÍKUR 1990-1996.....	24



## Inngangur

Með bréfi frá 29. september 1997 fór heilbrigðis- og tryggingamálaráðherra þess á leit við Ríkisendurskoðun að stofnunin skoðaði þróun rekstrarkostnaðar við sjúkrahúsin í Reykjavík í ljósi þess að Þjóðhagsstofnun hafði unnið upplýsingar um útgjaldaþróun nokkurra stórra sjúkrahúsa frá 1988 til 1997. Þess var sérstaklega óskað að Ríkisendurskoðun kannaði :

- Hvort Þjóðhagsstofnun hafi tekið tillit til hvernig verkefnum Landakotsspítala hafði verið skipt á milli Sjúkrahúss Reykjavíkur og Ríkisspítala og hvort tillit hafi verið tekið til tilfærslu hjúkrunarsjúklinga frá Sjúkrahúsi Reykjavíkur til hjúkrunarheimila í Reykjavík.
- Hvort rétt hafi verið að nota árið 1988 sem upphafsviðmiðun.
- Hvort að staðvirðingin sem notuð var hafi tekið nægjanlegt tillit til kaupgjalds- og verðlagsbreytinga sjúkrahúsanna.

Ríkisendurskoðandi ákvað að verða við ofangreindri beiðni. Í þessari greinargerð er gerð nokkur grein fyrir kostnaðarþróun sjúkrahúsanna í Reykjavík þ.e. Ríkisspítala og Sjúkrahúss Reykjavíkur síðastliðin sjö ár. Auk þess er gerð grein fyrir nokkrum magntölum sem skipta máli við athugun á útgjaldaþróun sjúkrahúsanna í ljósi þeirrar þjónustu sem þessar stofnanir veita.

Í sambandi við öflun upplýsinga um starfsemi spítalanna þ.e. magntölur telur Ríkisendurskoðun mikilvægt að af hálfu heilbrigðis- og tryggingamálaráðuneytisins séu settar skýrar reglur er varða skilgreiningu og samræmingu á skráningu slíkra tölfræðilegra upplýsinga. Án þess á hin almenna stjórnsýsla erfitt með að meta árangur af starfi sjúkrahúsanna og taka afstöðu til þeirrar þjónustu og fjárframlaga sem nauðsynlegt er. Ríkisendurskoðun hefur í fyrri tilskrifum sínum bent á nauðsyn þessa fyrir þennan málaflokk.



## Helstu niðurstöður

- Rekstrarkostnaður sjúkrahúsanna í Reykjavík á árabílinu sem tekið var til athugunar hækkaði um 7,8% miðað við verðlag neysluverðsvísitölu 1996. Frávik frá meðalkostnaði einstakra ára er á bílinu -4,6% upp í 5,5%.
- Hlutfall launakostnaðar í heildarrekstrarkostnaði hefur aukist á tímabílinu þrátt fyrir fækkun stöðugilda.
- Fjöldi þeirra aðila sem notið hafa þjónustu sjúkrahúsa hefur aukist á tímabílinu. Hins vegar hefur sú breyting orðið á að tiltölulega fleiri sjúklingum er veitt þjónusta á dag- og göngudeildum í stað legudeilda en áður var.
- Fjöldi sjúklinga reiknaður til legusjúklinga hefur lítið breyst á því árabíli sem til skoðunar er. Breytingar á launakostnaði eru helstu áhrifavaldarnir hvað varðar breytingar á kostnaði á sjúkling (þ.e. á veginn legusjúkling). Upplýsingar sýna ennfremur að fjöldi þeirra sjúklinga sem hvert stöðugildi þjónar hefur aukist.
- Stofnkostnaður vegna sjúkrahúsa í Reykjavík nam tæplega 2,8 milljörðum króna á verðlagi 1996. Af þeirri fjárhæð hafa rúmlega 80% verið hjá Ríkisspítölum.
- Svar við bréfi heilbrigðis- og tryggingamálaráðherra í bréfi til Ríkisendurskoðunar dagsettu 29. september 1997, vill stofnunin taka fram eftirfarandi:
  - Ekkert hefur komið fram við endurmat á upplýsingum úr þróun útgjalda til sjúkrahúsanna í Reykjavík sem breytt hefur fyrri meginniðurstöðum stofnunarinnar og fram kom í nefndri greinargerð frá því í mars 1996.

- Upplýsingar þær sem Þjóðhagsstofnun vann fyrir borgarstjórnann í Reykjavík, í júlí 1997, tengjast eingöngu fjárhagslegum upplýsingum en taka ekki til þjónustustigs sjúkrahúsanna eða breytinga á því.
- Ríkisendurskoðun bendir á að árið 1988 hafi útgjöld spítalanna verið einna hæst á föstu verðlagi á því ellefu árabili sem tekið var til skoðunar og því verður að teljast varhugavert að nota það ár sem viðmiðun til mats á stöðu mála og þróun. Stofnunin telur m.a. að horfa eigi til alls tímabilsins og meta breytingar með það í huga.
- Ríkisendurskoðun telur ekki óeðlilegt að nota neysluverðsvísitölu til að leggja mat á kaupmátt þeirra fjármuna sem varið er til sjúkrahúsanna frá einu tímabili til annars.



## Þróun útgjalda sjúkrahúsa í Reykjavík og þjónustustig

### Almennt

Við mat á þróun fjárhagsupplýsinga vegna rekstrar sjúkrahúsa telur Ríkisendurskoðun að leggja beri áherslu á að meta útgjöld frekar en að horfa til þess hvernig útgjöldin eru fjármögnuð. Þá telur stofnunin varhugavert að mæla breytingu í þróun útgjalda yfir tiltekið tímabil með því að horfa eingöngu á tvo tiltekna tímapakta. Ennfremur er mikilvægt að jafnframt sé gerð grein fyrir upplýsingum um afköst og breytingar á þeim er varðar einstaka verkefnaþætti.

### Tölur frá Þjóðhagsstofnun

Þjóðhagsstofnun hefur tekið saman fyrir borgarstjórnann í Reykjavík upplýsingar um þróun fjárhags árána 1988 til 1997 vegna tiltekinnna sjúkrahúsa þ.á.m. Sjúkrahúss Reykjavíkur og Landspítalans. Upplýsingar þessar voru unnar úr ríkisreikningi og takmarkast eingöngu við peningastreymi til og frá þessum stofnunum.

Við athugun Ríkisendurskoðunar á upplýsingum Þjóðhagsstofnunar er varða sjúkrahúsin tvö í Reykjavík kom í ljós að útgjöld Ríkisspítalanna eru ofmetin um nokkur hundruð m.kr. á tímabilinu 1990 til 1992. Orsök þessa er að í ríkisreikningi voru innbyrðis tekjur Ríkisspítalanna taldar með sértekjum stofnunarinnar. Þjóðhagsstofnun bætti sértekjum við nettó útgjöld til að sýna heildarkostnaðinn. Þetta hefur verið rætt við Þjóðhagsstofnun og hefur stofnunin fallist á að lækka þurfi heildarkostnaðinn sem þessu nemur til þess að fá raunverulegan heildarkostnað. Auk þess tekur Þjóðhagsstofnun allan stofnkostnað með í sínum tölum um rekstrar-kostnað.

### Þróun útgjalda sjúkrahúsanna

Ríkisendurskoðun hefur tekið saman upplýsingar um rekstur Sjúkrahúss Reykjavíkur<sup>1</sup> og Ríkisspítala fyrir árin 1990 til 1996. Nokkrar breytingar koma fram í þessari greinargerð í samanburði við fyrri *Greinargerð*

<sup>1</sup> Þ.e. Borgarspítali og Landakotsspítali frá 1990 til 1995.

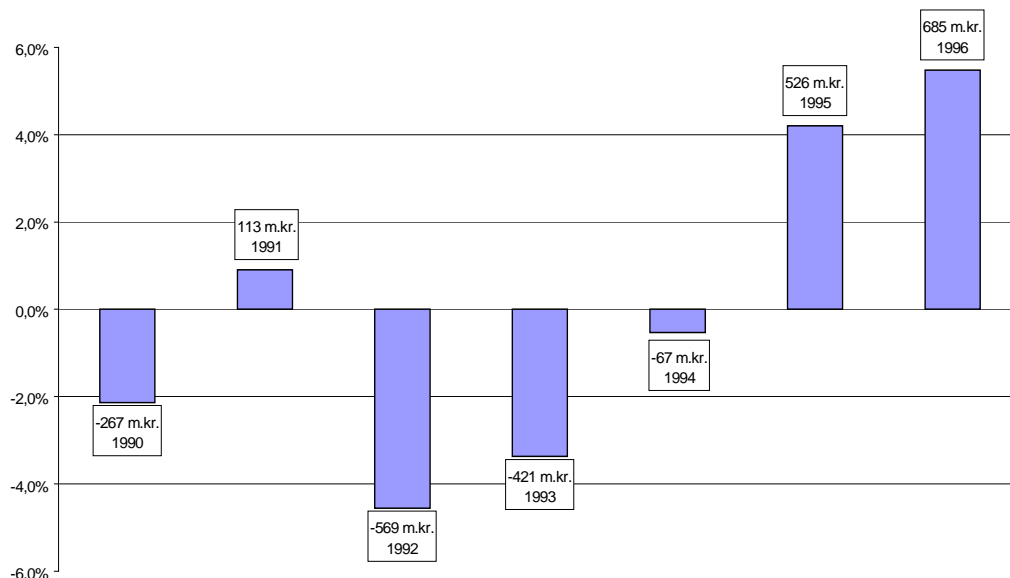
*Ríkisendurskoðunar* frá því í mars 1996. Fyrst má nefna að fyrri greinargerðin náði einungis til bráðabirgðatalna 1995 en nú liggja fyrir tölur um 1995 og 1996. Þá má nefna að hér hefur verið tekið tillit til göngudeildarþjónustu spítalanna. Þjónustu röntgendeilda og rannsóknarstofa er sleppt. Komur á göngudeildir eru taldar saman og leitast er við að veða þær til samræmis við þjónustu legudeilda. Dagdeildarþjónusta hefur verið endurskilgreind í samræmi við upplýsingar frá Sjúkrahúsi Reykjavíkur. Einnig er leitast við að veða þjónustumagn dagdeilda til samræmis við þjónustu legudeilda. Út frá magntölum var reiknaður fjöldi veginna legusjúklinga. Þá er vísitala neysluverðs notuð við framreikning rekstrarkostnaðar á verðlag ársins 1996.

Ríkisendurskoðun leggur áherslu á að reiknuð hlutföll og magntölur sem hér koma fram sýna fyrst og fremst breytingu á viðkomandi sjúkrahúsi á tilteknu árabili.

### Spítalar samtals

Samanlagður kostnaður sjúkrahúsanna tveggja á tímabilinu 1990-1996 hefur verið um 12,5 ma.kr. að meðaltali á ári á verðlagi neysluverðs-vísitölu 1996. Neðangreind mynd sýnir árlegt frávik í m.kr. og sem hlutfall af meðalkostnaði. Helsta frávikið til lækkunar frá meðaltali var árið 1992 en þá voru útgjöld um 569 m.kr. undir meðaltali eða 4,6%. Árið 1996 voru útgjöld hins vegar 685 m.kr. hærri en meðaltalið eða 5,5%.

Rekstrarkostnaður spítala samtals 1990-1996 á verðlagi 1996  
% frávik frá meðalkostnaði



Útreikningarnir sýna að rekstrarkostnaður spítalanna alls á verðlagi ársins 1996 hefur hækkað um 7,8% á tímabilinu 1990-1996, launakostnaður hækkað um tæp 11%, lyfjakostnaður hefur hins vegar lækkað um 8,8% en önnur gjöld hafa hækkað um 3,9%.

### Nokkrar tölur úr rekstri spítala í Reykjavík árin 1990-1996

Fjárhæðir í m.kr.	Á verðlagi 1996				Neysluv. vísitala		
	1990	1991	1992	1993	1994	1995	1996
Rekstrarkostnaður alls	12.234	12.614	11.931	12.080	12.434	13.027	13.186
Meðalkostnaður 1990-96	12.501						
Frávik frá meðalkostn.	-267	113	-569	-421	-67	526	685
sem % af meðalkostnaði	-2,1%	0,9%	-4,6%	-3,4%	-0,5%	4,2%	5,5%
<b>Magntölur:</b>							
Fj. sjúklinga á legudeildum	37.946	38.117	39.302	38.420	36.366	36.871	35.711
Fj. sjúklinga á dagdeild	8.023	7.823	6.113	8.586	11.305	9.851	12.812
Komur á göngudeildir	172.410	175.694	172.395	179.257	177.022	189.770	198.799
Reiknaður fj. sjúklinga alls	54.988	55.366	55.706	56.220	54.886	55.969	56.548
<b>Kostnaðarhlutföll:</b>							
Fjárhæðir í þús.kr							
Kostn. á legudag *)	20,8	21,9	21,0	21,1	22,6	24,4	26,1
Kostn. á sjúkling	222,5	227,8	214,2	214,9	226,5	232,7	233,2
Launakostn. á stöðugildi	1.769	1.844	1.806	1.829	1.912	2.014	2.132
Lyfjakostnaður á sjúkling	11,5	10,7	10,3	10,3	11,7	12,2	10,2

\*) Ath.: Tölur um legudaga sýna ekki göngudeildarþjónustu

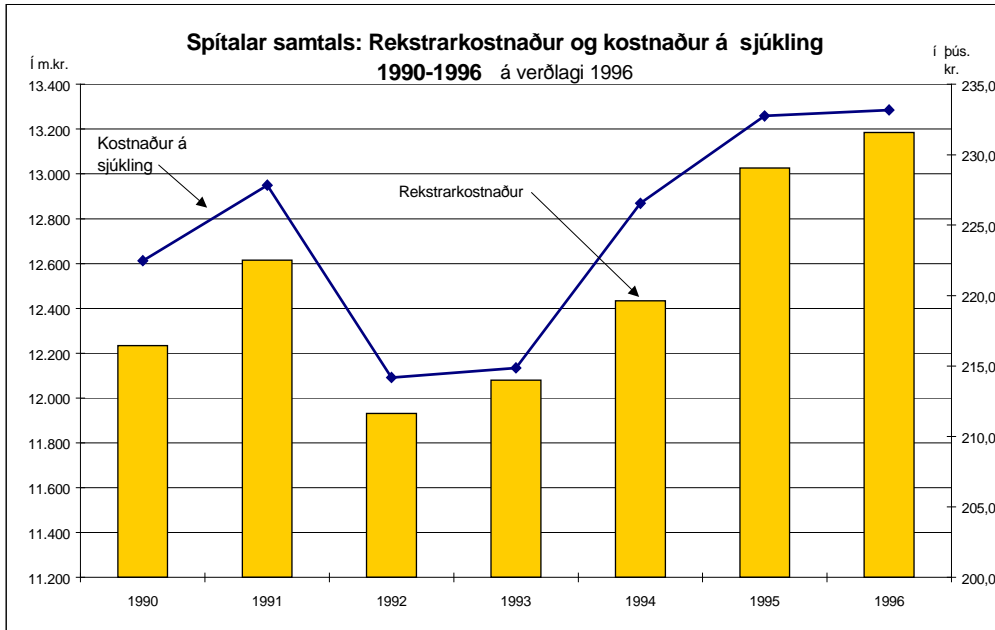
Samantekt á magntölum spítalanna sýnir að komur á göngudeildir jukust um rúm 15% og dagdeildarsjúklingum fjölgaði um 60%. En legudeildarsjúklingum fækkaði hins vegar um tæp 6%. Þegar sjúklingafjöldinn er veginn saman að teknu tilliti til göngudeildarþjónustu kemur í ljós að fjöldi veginna legusjúklinga óx einungis um 2,8% á tímabilinu. Niðurstöðurnar sýna að starfsemi sjúkrahúsanna hefur í meira mæli verið að færast yfir í dagdeilda- og göngudeildastarfsemi en á sama tíma hefur dregið úr starfsemi legudeilda en legudögum á legudeildum fækkaði um 21% á tímabilinu. Þrátt fyrir fjölgun rúma á dagdeildum þá fækkaði rúmum alls um 7,6% á tímabilinu.

Einnig kemur í ljós að meðallegutími á legudeildum hefur styst um rúm 16% á tímabilinu eða úr 13,6 dögum í 11,4 daga. Þá hefur fjöldi veginna legusjúklinga á hvert stöðugildi aukist um 11,7% á sama tíma.

Ef rekstrarkostnaður er borinn saman við fjölda veginna legusjúklinga til að finna þannig meðalkostnað á sjúkling, kemur í ljós að kostnaðurinn hefur vaxið á tímabilinu úr 222 þús. kr. í 233 þús. kr. eða um 4,8%. Launakostnaður á hvern veginn legusjúkling hefur vaxið um 20,5% á sama tíma og innbyrðis hefur launakostnaður vaxið úr því að vera 64,9% af rekstrarkostnaðinum í það að vera 66,8%. Þannig hefur launa-

kostnaðurinn tekið stærri hluta rekstrarkostnaðarins til sín. Fjöldi ársverka (stöðugilda) á spítölunum hafa dregist saman um 8%.

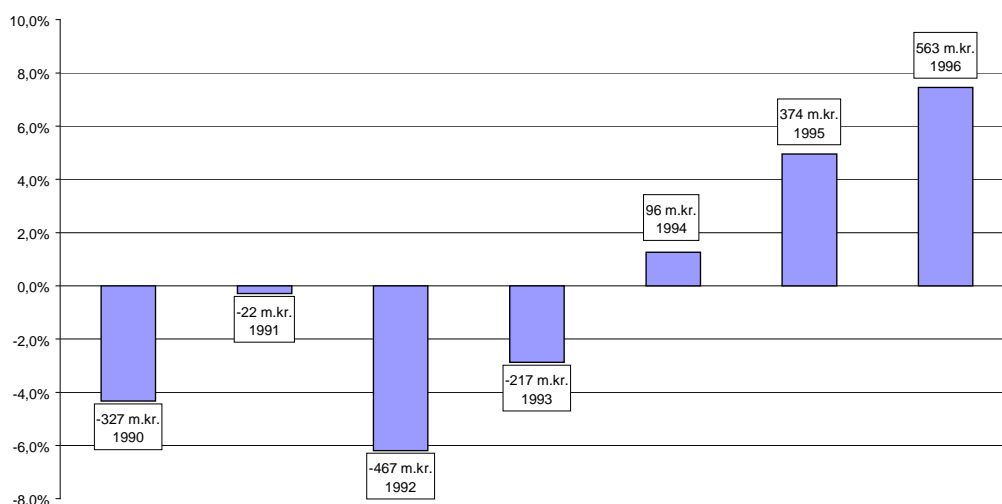
Magntölurnar sýna einnig að nýting rúma hefur minnkað úr því að vera 93% í það að vera 86,6%. Nýting legudeilda hefur lækkað úr 89,4% í 80,5%.



## Ríkisspítalar

Meðaltal útgjalda hjá Ríkisspítölunum var um 7,5 m.kr. á árunum 1990 til 1996 á verðlagi 1996. Árið 1992 var um 467 m.kr. lægra en meðaltalið. Árið 1995 var kostnaðurinn 374 m.kr. hærri en meðaltal eða 5,0% af meðaltali og árið 1996 varð frávikið 563 m.kr. eða 7,5% (Sbr. mynd)

**Rekstrarkostnaður Ríkisspítala 1990-1996** á verðlagi 1996  
% frávik frá meðalkostnaði



Rekstrarkostnaður Ríkisspítalanna hækkaði um 12,3% á tímabilinu miðað við sömu verðlagsforsendur. Af einstökum liðum hækkaði launakostnaður mest eða um tæp 15% en lyfjakostnaður lækkaði um 7,6% en önnur rekstrargjöld hækkuðu sömuleiðis um 10,3%.

**Nokkrar tölur úr rekstri Ríkisspítala árin 1990-1996**

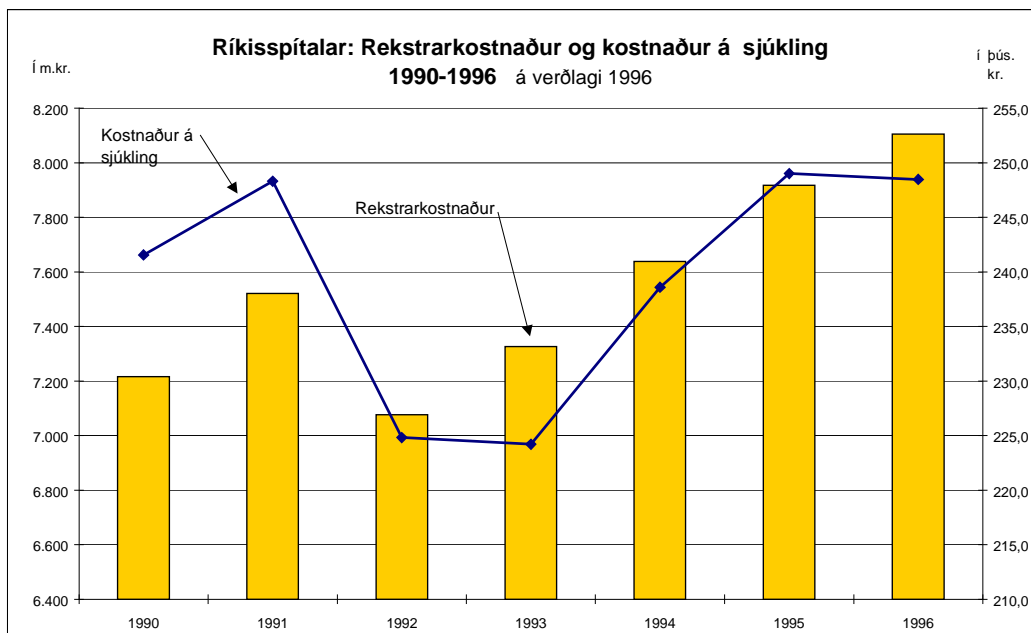
Fjárhæðir í m.kr.	Á verðlagi 1996				Neysluv. vísitala		
	1990	1991	1992	1993	1994	1995	1996
Rekstrarkostnaður alls	7.216	7.521	7.076	7.326	7.639	7.917	8.106
Meðalkostnaður 1990-96	7.543						
Frávik frá meðalkostn.	-327	-22	-467	-217	96	374	563
sem % af meðalkostnaði	-4,3%	-0,3%	-6,2%	-2,9%	1,3%	5,0%	7,5%
<b>Magntölur:</b>							
Fj. sjúklinga á legudeildum	22.424	22.434	23.520	22.927	21.468	21.678	21.444
Fj. sjúklinga á dagdeild	4.232	4.026	3.372	5.867	8.316	6.001	7.873
Komur á göngudeildir	72.467	78.125	81.953	93.498	93.303	97.384	102.648
Reiknaður fj. sjúklinga alls	29.874	30.286	31.473	32.674	32.015	31.794	32.622
<b>Kostnaðarhlutföll:</b>							
Fjárhæðir í þús.kr.							
Kostn. á legudag *)	19,4	20,7	19,4	19,8	21,2	23,0	24,2
Kostn. á sjúkling	241,6	248,3	224,8	224,2	238,6	249,0	248,5
Launakostn. á stöðugildi	1.715	1.786	1.752	1.803	1.899	1.990	2.127
Lyfjakostnaður á sjúkling	12,8	11,6	10,8	10,6	12,7	12,0	10,8

\*) Ath.: Tölur um legudaga sýna ekki göngudeildarþjónustu

Fjöldi veginna legusjúklinga jókst um 9,2% á sama tíma. Komur á göngudeildir jukust um 41,6% og mikil fjölgun varð á dagdeildum þar

sem fjöldi sjúklunga jókst um 86%. Samdráttur í fjölda sjúklunga á legudeildum var um 4,4%. Fjöldi ársverka dróst saman um rúm 7% á tímabilinu og legudögum fækkaði alls um 10%.

Meðallegutími á legudeildum Ríkisspítalanna hefur styst um 17,5% eða úr 14,6 dögum í um 12,1 og fjöldi sjúklunga<sup>2</sup> á hvert ársverk jókst um 17,8% sem bendir til verulegrar aukningar í framleiðni. Meðalkostnaður á veginn legusjúkling hefur hækkað um 2,9%, launakostnaður á stöðugildi hefur vaxið um 24% og innbyrðis hefur launakostnaðurinn vaxið hjá Ríkisspítölunum úr því að vera 64,5% í að vera 66% af heildarrekstrarkostnaði.

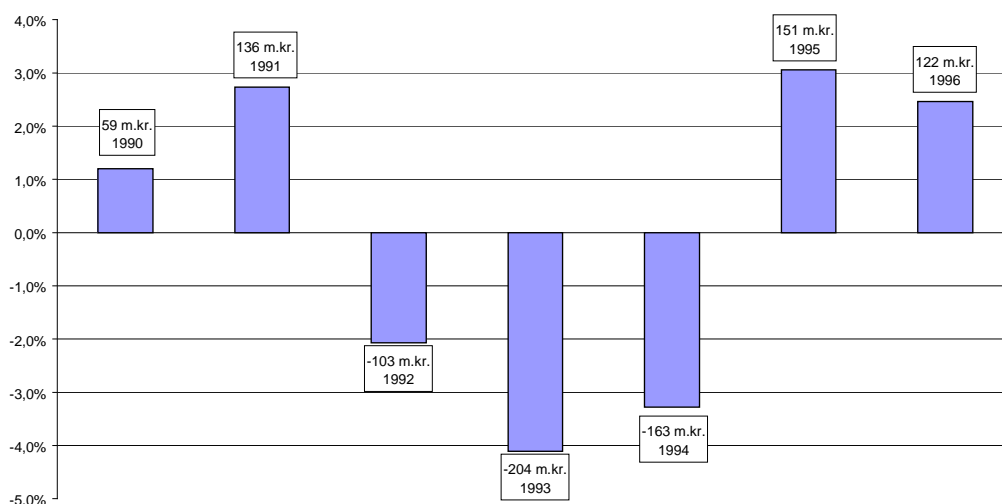


## Sjúkrahús Reykjavíkur

Þróun útgjalda hjá Sjúkrahúsi Reykjavíkur sýnir að meðaltal árána 1990 til 1996 var tæpir 5 ma. kr. á ári á verðlagi 1996. Árið 1993 var frávik til lækkunar um 4,1% eða um 204 m.kr. Árið 1995 var kostnaðurinn 151 m.kr. hærri en meðaltal sem er 3,1% . (Sbr. mynd).

<sup>2</sup> þ.e. fjöldi veginna legusjúklunga

**Rekstrarkostnaður Sjúkrahúss Reykjavíkur 1990-1996** á verðlagi 1996  
% frávik frá meðalkostnaði



Rekstrarkostnaður Sjúkrahúss Reykjavíkur hækkaði um 1,3% á árunum frá 1990-1996 miðað við sömu verðlagsforsendur. Launakostnaður hækkaði um 5,2% en lyfjakostnaður lækkaði um 10,6% og önnur rekstrargjöld lækkuðu sömuleiðis um 5,5%.

Auk þess var athuguð sérstaklega þróun útgjalda hjá Sjúkrahúsi Reykjavíkur á árunum 1986 til 1989 á verðlagi 1996. Niðurstöður þeirrar athugunar sýna að árin 1987 og 1988 voru útgjöld nokkuð hærri en meðaltal þessa áratugar. Á árabílinu 1986 til 1996 var árið 1988 hæst.

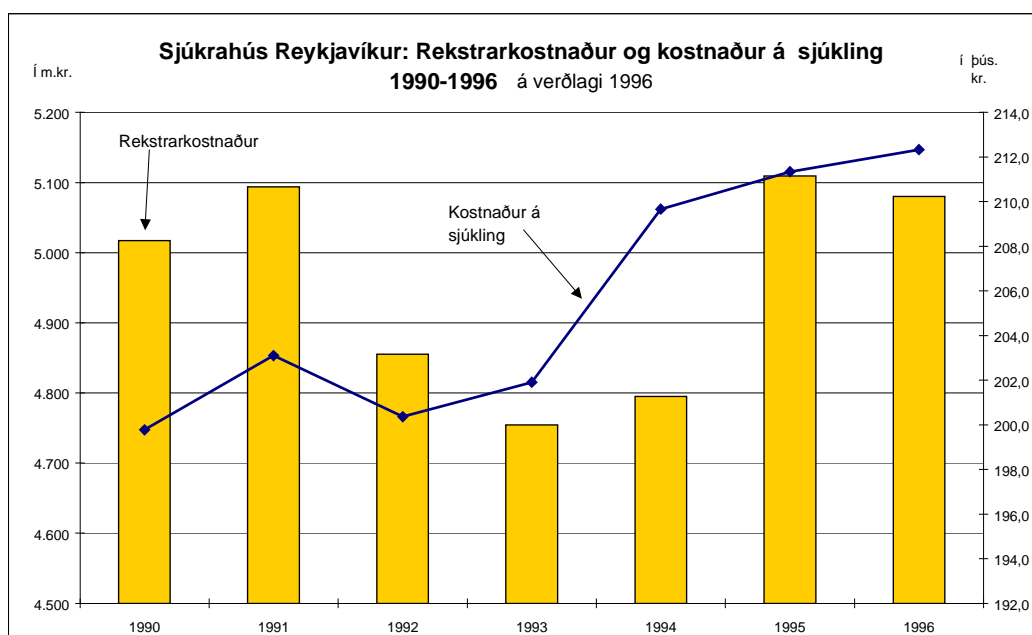
**Nokkrar tölur úr rekstri Sjúkrahúss Reykjavíkur árin 1990-1996**

Fjárhæðir í m.kr.	(Borgarsp. og Landakot 1990-95)				Neysluv. vísitala		
	Á verðlagi 1996						
	1990	1991	1992	1993	1994	1995	1996
Rekstrarkostnaður alls	5.017	5.094	4.855	4.754	4.795	5.109	5.080
Meðalkostnaður 1990-96	4.958						
Frávik frá meðalkostn.	59	136	-103	-204	-163	151	122
sem % af meðalkostnaði	1,2%	2,7%	-2,1%	-4,1%	-3,3%	3,1%	2,5%
<b>Magntölur:</b>							
Fj. sjúklinga á legudeildum	15.522	15.683	15.782	15.493	14.898	15.193	14.267
Fj. sjúklinga á dagdeild	3.791	3.797	2.741	2.719	2.989	3.850	4.939
Komur á göngudeildir	99.943	97.569	90.442	85.759	83.719	92.386	96.151
Reiknaður fj. sjúklinga alls	25.114	25.079	24.232	23.546	22.871	24.175	23.926
<b>Kostnaðarhlutföll:</b>							
Fjárhæðir í þús.kr.							
Kostn. á legudag *)	23,3	24,0	23,7	23,6	25,1	27,0	29,9
Kostn. á sjúkling	199,8	203,1	200,4	201,9	209,7	211,3	212,3
Launakostn. á stöðugildi	1.851	1.934	1.889	1.870	1.932	2.052	2.139
Lyfjakostnaður á sjúkling	10,0	9,6	9,7	9,8	10,4	12,4	9,4

\*) Ath.: Tölur um legudaga sýna ekki göngudeildarþjónustu

Magnþölur sýna að samdráttur hefur verið nokkur á vissum sviðum spítalans. Komum á göngudeildir fækkaði um 3,8% og fjöldi sjúklinga á legudeildum dróst saman um 8,1% en hins vegar varð um 30% fjölgun á dagdeildum. Ennfremur hefur fjöldi ársverka dregist saman um 9% á tímabilinu. Fjöldi veginna legusjúklinga hefur dregist saman um 4,7% á sama tíma. Þá hefur legudögum fækkað alls um 21%.

Meðallegutími á legudeildum Sjúkrahúss Reykjavíkur hefur styst um 14% eða úr 12,2 dögum í um 10,5 og fjöldi sjúklinga<sup>3</sup> á hvert ársverk hefur aukist um 4,7%. En meðalkostnaður á veginn legusjúkling hefur hækkað um 6,3%. og launakostnaður á stöðugildi hefur vaxið um 15,6%.

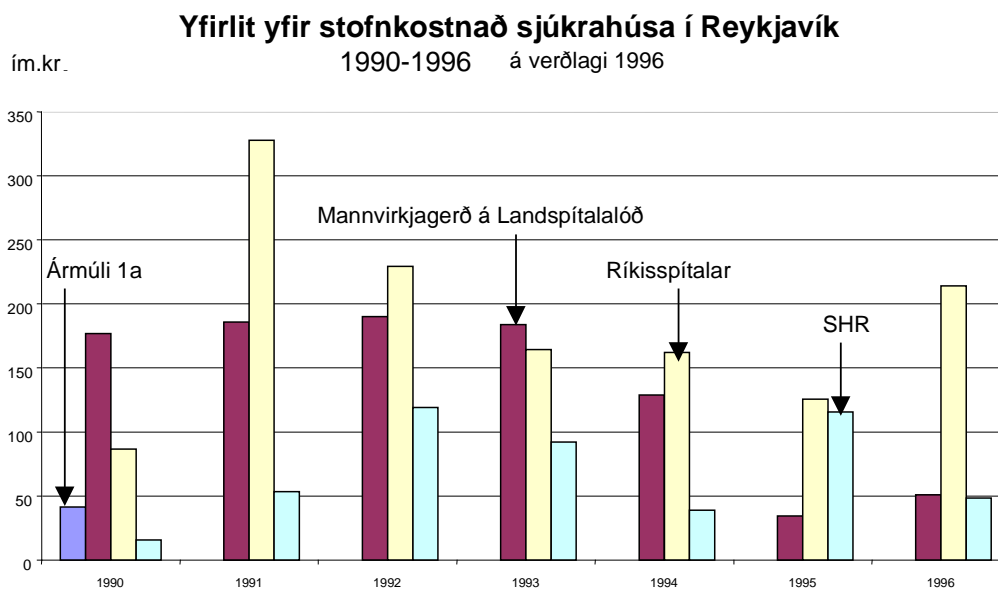


<sup>3</sup> Þ.e. fjöldi veginna legusjúklinga.



## Yfirlit yfir stofnkostnað Ríkisspítalanna og Sjúkrahúss Reykjavíkur 1990-1996

Hjá stóru sjúkrahúsunum í Reykjavík hefur umtalsverðum fjárhæðum verið varið til beinna framkvæmda sem ekki teljast til rekstrarkostnaðar. Ríkisendurskoðun hefur tekið saman yfirlit yfir stofnkostnað á nefndum sjúkrahúsum frá 1990 til 1996 eins og fram kemur í neðangreindri mynd. Samanlagður stofnkostnaður<sup>4</sup> fyrir árin 1990 til 1996 nam tæplega 2,8 ma.kr. á verðlagi 1996. Framkvæmdir sem hér um ræðir voru mestar árið 1991 eða yfir 567 m.kr. á verðlagi 1996.



### Ríkisspítalar

Á árunum 1990 til 1996 var um 2,3 ma.kr. varið til stofnkostnaðar hjá Ríkisspítölunum. Það sem flokkað er hér sem mannvirkjagerð á Landspítalalóð hefur kostað tæplega 1 ma.kr. auk 41 m.kr. vegna Ármúla 1 a.

<sup>4</sup> Í þessari umfjöllun er með stofnkostnaði átt við kostnað vegna framkvæmda eða meiriháttar tækjakaupa sem ekki flokkast sem rekstrarkostnaður. Fyrir Ríkisspítala eru notaðar tölur úr aðalbókhaldi ríkisins (BÁR) að undanskildu árinu 1991 þar sem stofnkostnaðartölur koma úr ríkisreikningi 1991. Tölur vegna Sjúkrahúss Reykjavíkur eru úr ársreikningum en einnig úr reikningum Reykjavíkurborgar fyrir árin 1991 og 1990.

En annar stofnkostnaður hjá Ríkisspítölunum hefur kostað um 1,3 ma.kr. á sama tíma. Hlutfall stofnkostnaðar samtals hjá Ríkisspítölunum af rekstrarkostnaði var á bilinu 2% til 6,8%. Þegar mannvirkjagerð á Landsbítalalóð og kostnaður vegna Ármúla eru frátalinn nam stofnkostnaðurinn hins vegar um 1,2% til 4,4% af rekstrarkostnaði Ríkisspítalanna.

Stofnkostnaðurinn í heild var hæstur hjá Ríkisspítölunum árið 1991 eða rúmlega 514 m.kr. á verðlagi 1996 eða um 6,8% af rekstrargjöldum. En einnig var stofnkostnaðurinn yfir 400 m.kr. árið 1992. Í töflunni kemur einnig fram að stofnkostnaðurinn hafi hins vegar verið einna lægstur á árinu 1995 eða um 160 m.kr.

### Yfirlit yfir stofnkostnað 1990-1996

Fjárhæðir í þús. kr.	Á verðlagi 1996				m.v. neysluverðsvísitölu		
	1990	1991	1992	1993	1994	1995	1996
<b>Ríkisspítalar:</b>							
660 Stofnkostn	86.612	327.798	229.384	164.318	162.081	125.653	213.991
670 Á Landsp.lóð	176.774	185.818	190.064	183.701	128.907	34.562	50.826
680 Ármúli 1a	41.287						
Stofnkostnaður alls	304.674	513.616	419.448	348.020	290.989	160.215	264.817

### Sjúkrahús Reykjavíkur

Tölur yfir stofnkostnað hjá Sjúkrahúsi Reykjavíkur sem hér eru sýndar koma eingöngu frá Borgarspítala þar sem allur stofnkostnaður og framkvæmdir hjá Landakotsspítala voru gjaldfærðar í rekstrarreikningi þar og koma því ekki fram í þessu yfirliti. Alls var um 483 m.kr. varið til stofnkostnaðar hjá Sjúkrahúsi Reykjavíkur á árunum 1990-1996. Þess ber þó að geta í nokkrum tilfellum voru nokkuð háar fjárhæðir vegna tækjakaupa gjaldfærðar sem rekstrarkostnaður bæði hjá Borgarspítala og Landakotsspítala á tímabilinu. Hlutfall útgjalda til framkvæmda af rekstrarkostnaði var á bilinu 0,3% til 2,5% á tímabilinu.

Stofnkostnaður var hæstur á árinu 1992 eða 119 m.kr. sem var um 2,5% af rekstrarútgjöldum þess árs. Einnig voru framkvæmdir miklar á árinu 1995 eða um 116 m.kr. Taflan sýnir að framkvæmdir hafa verið langminnstar 1990. Einnig sést greinilega að stofnkostnaður hjá Ríkisspítölunum hefur verið hærri öll árin sem um ræðir.

### Yfirlit yfir stofnkostnað 1990-1996

Fjárhæðir í þús. kr.	Á verðlagi 1996				m.v. neysluverðsvísitölu		
	1990	1991	1992	1993	1994	1995	1996
<b>Sjúkrahús Reykjavíkur:</b>							
Stofnkostnaður (v.framkvæmda)	15.577	53.486	119.004	91.865	38.855	115.529	48.281

## Yfirlit yfir rekstur spítala í Reykjavík árin 1990-1996

Á verðlagi 1996

Nevsluv. vísitala

Fjárhæðir í þús.kr.

Raunbr.

	1990	1991	1992	1993	1994	1995	1996	'90-'96:
<b>Spítalar samtals:</b>								
Laun	7.942.398	8.298.817	7.883.598	7.844.743	8.116.951	8.496.420	8.807.206	10,9%
Lyfjakostnaður	633.689	592.745	573.976	576.648	643.354	682.096	577.807	-8,8%
Önnur gjöld	3.657.658	3.722.779	3.473.924	3.658.600	3.673.824	3.848.085	3.800.728	3,9%
<b>Samtals</b>	<b>12.233.745</b>	<b>12.614.341</b>	<b>11.931.498</b>	<b>12.079.991</b>	<b>12.434.129</b>	<b>13.026.600</b>	<b>13.185.741</b>	<b>7,8%</b>
<b>Meðalkostnaður 1990-96 12.500.864</b>								
Frávik frá meðalkostn. m.kr.	-267	113	-569	-421	-67	526	685	
sem % af meðalkostnaði	-2,1%	0,9%	-4,6%	-3,4%	-0,5%	4,2%	5,5%	
<b>Magntölur:</b>								
Fj. sjúklinga á legudeildum	37.946	38.117	39.302	38.420	36.366	36.871	35.711	-5,9%
Fj. sjúklinga á dagdeild	8.023	7.823	6.113	8.586	11.305	9.851	12.812	59,7%
Komur á göngudeildir	172.410	175.694	172.395	179.257	177.022	189.770	198.799	15,3%
Reiknaður fj. sjúklinga alls	54.988	55.366	55.706	56.220	54.886	55.969	56.548	2,8%
<b>Stöðugildi (dagv.)</b>	<b>4.490</b>	<b>4.501</b>	<b>4.366</b>	<b>4.289</b>	<b>4.246</b>	<b>4.219</b>	<b>4.132</b>	<b>-8,0%</b>
Fj. legudaga á legudeildum	517.134	501.117	493.750	490.947	466.039	445.526	408.079	-21,1%
Fj. legudaga á dagdeild	70.393	74.660	75.182	81.211	84.644	87.352	97.238	38,1%
Legudagar alls	587.527	575.777	568.932	572.158	550.683	532.878	505.317	-14,0%
Rúm án dagdeilda	1.584	1.574	1.563	1.542	1.586	1.545	1.389	-12,3%
Rúm á dagdeild	146	146	146	166	180	198	209	43,2%
Rúm alls	1.730	1.720	1.709	1.708	1.766	1.743	1.598	-7,6%
<b>Nýting afkastagetu:</b>								
Notuð rúm alls (reiknuð)	1.610	1.577	1.559	1.568	1.509	1.460	1.384	-14,0%
Nýting legudeilda	89,4%	87,2%	86,5%	87,2%	80,5%	79,0%	80,5%	
Nýting alls	93,0%	91,7%	91,2%	91,8%	85,4%	83,8%	86,6%	
Meðallegutími á legudeildum	13,6	13,1	12,6	12,8	12,8	12,1	11,4	-16,1%
Legudagar á stöðugild *)	130,9	127,9	130,3	133,4	129,7	126,3	122,3	-6,5%
<b>Sjúklingar á stöðugildi:</b>								
Fjöldi reiknaðra sjúklinga á stöðugildi	12,2	12,3	12,8	13,1	12,9	13,3	13,7	11,7%
<b>Kostnaðarhlutföll:</b>								
Kostn. á legudag *)	20,8	21,9	21,0	21,1	22,6	24,4	26,1	25,3%
Kostn. á sjúkling	222,5	227,8	214,2	214,9	226,5	232,7	233,2	4,8%
Launakostn. á stöðugildi	1.769	1.844	1.806	1.829	1.912	2.014	2.132	20,5%
Lyfjakostnaður á sjúkling	11,5	10,7	10,3	10,3	11,7	12,2	10,2	-11,3%
<b>Innbyrðis kostnaðarhlutföll:</b>								
Launakostn. af heild	64,9%	65,8%	66,1%	64,9%	65,3%	65,2%	66,8%	
Lyfjakostn. af heild	5,2%	4,7%	4,8%	4,8%	5,2%	5,2%	4,4%	
Önnur gjöld af heild	29,9%	29,5%	29,1%	30,3%	29,5%	29,5%	28,8%	

\*) Ath.: Tölur um legudaga sýna ekki göngudeildarþjónustu

## Yfirlit yfir rekstur Ríkisspítala árin 1990-1996

Á-verðlagi 1996

Neyslur.vísitala

Fjárhæðir í þús.kr.

Raunbr.

	1990	1991	1992	1993	1994	1995	1996	'90-'96
Laun	4.656.240	4.894.548	4.649.733	4.716.554	4.956.427	5.155.454	5.350.582	14,9%
Lyfjakostnaður	382.740	352.714	339.994	345.222	406.075	382.709	353.542	-7,6%
Önnur gjöld	2.177.454	2.273.458	2.086.482	2.264.098	2.276.342	2.379.109	2.401.488	10,3%
<b>Samtals</b>	<b>7.216.434</b>	<b>7.520.720</b>	<b>7.076.208</b>	<b>7.325.873</b>	<b>7.638.844</b>	<b>7.917.272</b>	<b>8.105.612</b>	<b>12,3%</b>
<b>Meðalkostnaður 1990-96</b>	<b>7.542.005</b>							
Frávik frá meðalkostn. m.kr.	-327	-22	-467	-217	96	374	563	
sem % af meðalkostnaði	-4,3%	-0,3%	-6,2%	-2,9%	1,3%	5,0%	7,5%	
<b>Magnþölur:</b>								
Fj. sjúklinga á legudeildum	22.424	22.434	23.520	22.927	21.468	21.678	21.444	-4,4%
Fj. sjúklinga á dagdeild	4.232	4.026	3.372	5.867	8.316	6.001	7.873	86,0%
Komur á göngudeildir	72.467	78.126	81.953	93.498	93.303	97.384	102.648	41,6%
Reiknaður fj. sjúklinga alle	29.874	30.286	31.473	32.674	32.015	31.794	32.622	9,2%
Stöðugildi (dagv.)	2.711	2.711	2.654	2.616	2.610	2.591	2.516	-7,3%
Fj. legudaga á legudeildum	327.729	317.542	313.269	314.603	297.754	276.855	258.484	-21,1%
Fj. legudaga á dagdeild	44.210	46.382	51.125	56.136	61.773	67.045	76.841	73,8%
Legudagar alle	374.039	363.924	364.394	370.739	359.527	343.900	335.325	-9,8%
Rúm á legudeildum	964	954	944	924	974	988	862	-10,6%
Rúm á dagdeildum	84	84	84	104	112	113	124	47,6%
Rúm alle	1.048	1.038	1.028	1.028	1.086	1.101	986	-5,9%
% Bráðasjúklingar (akút)	54,1%	55,9%	57,6%	57,7%	65,0%	65,7%	66,6%	
<b>Nýting afkastagetu:</b>								
Notuð rúm alls (reiknuð)	1.019	997	998	1.016	985	942	919	-9,8%
Nýting legudeilda	93,1%	91,2%	90,9%	93,3%	83,8%	76,8%	82,2%	
Nýting alls	97,2%	96,1%	97,1%	98,8%	90,7%	85,6%	93,2%	
Meðallegutími á legudeildum	14,6	14,2	13,3	13,7	13,9	12,8	12,1	-17,5%
Legudagar á stöðugildi *)	137,0	132,8	137,3	141,7	137,7	132,7	133,3	-2,7%
<b>Sjúklingar á stöðugildi:</b>								
Fjöldi reiknaðra								
sjúklinga á stöðugildi	11,0	11,0	11,9	12,5	12,3	12,3	13,0	17,8%
<b>Kostnaðarhlutföll:</b>								
Kostn. á legudag *)	19,4	20,7	19,4	19,8	21,2	23,0	24,2	24,6%
Kostn. á sjúkling	241,6	248,3	224,8	224,2	238,6	249,0	248,5	2,9%
Launakostn. á stöðugildi	1.715	1.786	1.752	1.803	1.899	1.990	2.127	24,0%
Lyfjakostnaður á sjúkling	12,8	11,6	10,8	10,6	12,7	12,0	10,8	-15,4%
<b>Innbyrðis kostnaðarhlutföll:</b>								
Launakostn. af heild	64,5%	65,1%	65,7%	64,4%	64,9%	65,1%	66,0%	
Lyfjakostn. af heild	5,3%	4,7%	4,8%	4,7%	5,3%	4,8%	4,4%	
Önnur gjöld af heild	30,2%	30,2%	29,5%	30,9%	29,8%	30,0%	29,6%	

\*) Ath.: Tölur um legudaga sýna ekki göngudeildarþjónustu

## Yfirlit yfir rekstur Sjúkrahúss Reykjavíkur árin 1990-1996

(Borgarsp. og Landakot)

Neysluv. vísitala

Fjárhæðir í þús.kr.

Á verðlagi 1996

	1990	1991	1992	1993	1994	1995	1996	Raunbr. '90-'96:
Laun	3.286.158	3.404.269	3.233.865	3.128.189	3.160.524	3.340.966	3.456.624	5,2%
Lyfjakostnaður	250.949	240.031	233.983	231.427	237.280	299.387	224.265	-10,6%
Önnur gjöld	1.480.204	1.449.321	1.387.442	1.394.502	1.397.481	1.468.975	1.399.240	-5,5%
<b>Samtals</b>	<b>5.017.311</b>	<b>5.093.621</b>	<b>4.855.290</b>	<b>4.754.118</b>	<b>4.795.285</b>	<b>5.109.328</b>	<b>5.080.129</b>	<b>1,3%</b>
<b>Meðalkostnaður 1990-96 4.957.869</b>								
Frávik frá meðalkostn. m.kr.	59	136	-103	-204	-163	151	122	
sem % af meðalkostnaði	1,2%	2,7%	-2,1%	-4,1%	-3,3%	3,1%	2,5%	
<b>Magnhöliur:</b>								
Fj. sjúklinga á legudeildum	15.522	15.683	15.782	15.493	14.898	15.193	14.267	-8,1%
Fj. sjúklinga á dagdeild	3.791	3.797	2.741	2.719	2.989	3.850	4.939	30,3%
Komur á göngudeildir	99.943	97.569	90.442	85.759	83.719	92.386	96.151	-3,8%
Reiknaður fj. sjúklinga alls	25.114	25.079	24.232	23.546	22.871	24.175	23.926	-4,7%
Stöðugildi (dagv.)	1.776	1.760	1.712	1.673	1.636	1.628,3	1.615,9	-9,0%
Fj. legudaga á legudeildum	189.405	183.575	180.481	176.344	168.285	168.671	149.595	-21,0%
Fj. legudaga á dagdeild	26.183	28.278	24.057	25.075	22.871	20.307	20.397	-22,1%
Legudagar alls	215.588	211.853	204.538	201.419	191.156	188.978	169.992	-21,1%
Rúm á legudeildum	620	620	619	618	612	557	527	-15,0%
Rúm á dagdeildum	62	62	62	62	68	85	85	37,1%
Rúm alls	682	682	681	680	680	642	612	-10,3%
<b>Nýting afkastagetu:</b>								
Notuð rúm alls (reiknuð)	591	580	560	552	524	518	466	-21,1%
Nýting legudeilda	83,7%	81,1%	79,9%	78,2%	75,3%	83,0%	77,8%	
Nýting alls	86,6%	85,1%	82,3%	81,2%	77,0%	80,6%	76,1%	
Meðallegutími á legudeildum	12,2	11,7	11,4	11,4	11,3	11,1	10,5	-14,1%
Legudagar á stöðugildi *)	121,4	120,4	119,5	120,4	116,9	116,1	105,2	-13,4%
<b>Sjúklingar á stöðugildi:</b>								
Fjöldi reiknaðra sjúklinga á stöðugildi	14,1	14,2	14,2	14,1	14,0	14,8	14,8	4,7%
<b>Kostnaðarhlutföll:</b>								
Kostn. á legudag *)	23,3	24,0	23,7	23,6	25,1	27,0	29,9	28,4%
Kostn. á sjúkling	199,8	203,1	200,4	201,9	209,7	211,3	212,3	6,3%
Launakostn. á stöðugildi	1.851	1.934	1.889	1.870	1.932	2.052	2.139	15,6%
Lyfjakostnaður á sjúkling	10,0	9,6	9,7	9,8	10,4	12,4	9,4	-6,2%
<b>Innbyrðis kostnaðarhlutföll:</b>								
Launakostn. af heild	65,5%	66,8%	66,6%	65,8%	65,9%	65,4%	68,0%	
Lyfjakostn. af heild	5,0%	4,7%	4,8%	4,9%	4,9%	5,9%	4,4%	
Önnur gjöld af heild	29,5%	28,5%	28,6%	29,3%	29,1%	28,8%	27,5%	

\*) Ath.: Tölur um legudaga sýna ekki göngudeildarþjónustu

## Yfirlit yfir stofnkostnað 1990-1996

## Ríkisspítalar og SHR

Á verðlagi hvers árs

Fjárhæðir í þús.kr.

	1990	1991	1992	1993	1994	1995	1996	Samtals
<b>Ríkisspítalar:</b>								
Rekstrark. alls	5.928.804	6.599.209	6.440.908	6.941.172	7.345.540	7.742.922	8.105.612	
660 Stofnkostn	71.158	287.633	208.790	155.690	155.858	122.886	213.991	1.216.006
670 Á Landsp.lóð	145.232	163.050	173.000	174.055	123.958	33.801	50.826	863.922
680 Ármúli 1a	33.920							33.920
Stofnkostnaður alls	250.311	450.683	381.790	329.744	279.816	156.687	264.817	2.079.928
% af rekstrarkostn.	4,2%	6,8%	5,9%	4,8%	3,8%	2,0%	3,3%	
% Stofnkostn. án mannvirkjag. og Árm.	1,2%	4,4%	3,2%	2,2%	2,1%	1,6%	2,6%	

**Sjúkrahús Reykjavíkur:**

Rekstrark. alls	4.122.071	4.469.501	4.419.383	4.504.466	4.611.163	4.996.813	5.080.129	
Stofnkostnaður	12.798	46.932	108.320	87.041	37.363	112.985	48.281	453.720
% af rekstrarkostn.	0,3%	1,1%	2,5%	1,9%	0,8%	2,3%	1,0%	

## Yfirlit yfir stofnkostnað 1990-1996

Á verðlagi 1996

m.v. nevsluverðsvisitölu

Fjárhæðir í þúsundum króna

	1990	1991	1992	1993	1994	1995	1996	Samtals
<b>Ríkisspítalar:</b>								
660 Stofnkostn	86.612	327.798	229.384	164.318	162.081	125.653	213.991	1.309.838
670 Á Landsp.lóð	176.774	185.818	190.064	183.701	128.907	34.562	50.826	950.653
680 Ármúli 1a	41.287							41.287
Stofnkostnaður alls	304.674	513.616	419.448	348.020	290.989	160.215	264.817	2.301.779

**Sjúkrahús Reykjavíkur:**

Stofnkostnaður (v.framkvæmda)	15.577	53.486	119.004	91.865	38.855	115.529	48.281	482.597
----------------------------------	--------	--------	---------	--------	--------	---------	--------	---------

## Umfjöllun um töflur 2 og 3

### Tafla 2: Yfirlit yfir rekstur Ríkisspítala 1990-1996

Rekstrarkostnaður:

Rekstrarkostnaður Ríkisspítala fyrir árin 1991-94 er samkvæmt ársskýrslu Ríkisspítalanna árið 1994 þar sem leiðrétt hafði verið fyrir kostnaði vegna Kristnesspítala og Tjaldanesheimilis. Árið 1990 var leiðrétt á samsvarandi hátt. Auk þess má taka fram eftirfarandi atriði:

- Kostnaði vegna Fæðingaheimilis Reykjavíkur var bætt við vegna 1990 og 1991.
- Liðurinn stofnkostnaður/stjórnarnefnd eins og hann kemur fram í ársskýrslum Ríkisspítalanna er ekki talinn með rekstrarkostnaði.
- Greiðslur ríkisins vegna eftirlauna eru ekki færðar í ársreikningi spítalans.
- Lyfjakostnaður miðast við tegundalykil 5351 þ.e. án súrefnis, blóðefna og annarra rannsókkarefna.

Magntölur:

Magntölur fyrir árin 1990-94 eru þær sömu og fram komu í nefndri *Greinargerð Ríkisendurskoðunar um fjárhagsstöðu sjúkrahúsanna í Reykjavík*, mars 1996. Magntölur fyrir árin frá 1993-1995 hafa verið leiðréttar til samræmis við þær leiðréttingar sem fram koma í ársskýrslu Ríkisspítalanna fyrir árið 1995. Magntölur fyrir árið 1996 eru frá áætlana- og hagdeild Ríkisspítalanna. Legudögum á bráðamóttöku er sleppt. Rúmafjöldi 1993 var breytt í 1028 samtals í samráði við áætlana- og hagdeild.

*Komur á göngudeildir:* Eins og á Sjúkrahúsi Reykjavíkur þá er bætt við nýrri stærð sem nefnist “komur á göngudeildir”. Hér er tölum um fjölda koma á röntgendeildir sleppt einnig er sleppt upplýsingum um fjölda rannsókna. Samantekt þessara talna var unnin hjá áætlana- og hagdeild Ríkisspítalanna í október 1997.

Til að reikna út heildarfjölda sjúklinga þ.e. fjölda veginna legusjúklinga eru notaðar eftirfarandi vogtölur eins og fyrir Sjúkrahús Reykjavíkur: Miðað er við að hver dagdeildarsjúklingur vegi sem 1/3 legusjúklingur og að hver göngudeildarsjúklingur vegi sem 1/12 legusjúklingur.

Auk þess sem þegar hefur verið greint frá má nefna að gerðar voru samsvarandi leiðréttingar varðandi magntölur og rekstrarkostnað vegna Kristnesspítala, Tjaldanesheimilisins og Fæðingaheimilis Reykjavíkur.

Áætlana- og hagdeild Ríkispítalanna hefur fengið tölurnar til yfirlstrar og komið athugasemdum á framfæri.

### **Tafla 3: Yfirlit yfir rekstur Sjúkrahúss Reykjavíkur 1990-1996**

Rekstrarkostnaður:

Rekstrarkostnaður fyrir árin 1990-95 er samkvæmt ársreikningum Borgarspítalans. Einnig er rekstrarkostnaður Landakostsspítala 1990-95 samkvæmt ársreikningum án afskrifta fastafjármuna og verðbreytinga-færslu. Sjúkrahúsin tvö voru sameinuð 1. janúar 1996 í Sjúkrahús Reykjavíkur. Auk þess má taka fram eftirfarandi atriði:

- Kostnaður vegna Fæðingaheimilis Reykjavíkur var dreginn frá fjárhæðum vegna 1990 og 1991.
- Vaxtatekjur eru ekki taldar með til frádráttar rekstrarkostnaðar.
- Auk þess má nefna að eftirlaunagreiðslur eins og þær koma fram í ársreikningunum eru taldar með launakostnaði.
- Lyfjakostnaður miðast við lykil 5351 þ.e. án súrefnis, blóðefna og annarra rannsókkarefna
- Apótek var opnað í Borgarspítala 1995 en sala var ekki veruleg fyrir en árið 1996 eða um 128 m.kr. Lauslega er talið að kostnaðarverð seldra vara þar hafi numið um 100 m.kr. árið 1996 og er rekstrarkostnaðurinn það ár lækkaður sem þeirri fjárhæð nemur.

.

Magntölur:

Magntölur fyrir árin frá 1990 til 1992 eru þær sömu og fram komu í nefndri *Greinargerð Ríkisendurskoðunar um fjárhagsstöðu sjúkrahúsanna í Reykjavík*, mars 1996. Fjöldi dagdeildasjúklinga var endurskilgreindur í samráði við fjármáladeild spítalans. Magntölur fyrir 1995 og 1996 eru fengnar frá fjármáladeild. Magntölur 1990 og 1991 voru leiðréttar vegna Fæðingaheimilis Reykjavíkur.

*Komur á göngudeildir:* Auk þess er bætt við nýrri stærð sem er “komur á göngudeildir”. Varðandi göngudeildastarfsemi er tölum um fjölda



rannsókna sleppt svo og starfsemi sem lýtur að þjónustu röntgendeilda. Samantektin var unnin hjá fjármáladeild Sjúkrahúss Reykjavíkur í október 1997. Tölur um komur á háls-, nef- og eyrnadeild eru leiðréttar um 30% vegna tvítalningar fyrir árin 1990 til 1994 í samráði við fjármáladeild spítalans.

Til að reikna út heildarfjölda sjúklinga eru notaðar eftirfarandi vogtölur: Miðað er við að hver dagdeildarsjúklingur vegi sem 1/3 legusjúklingur og að hver göngudeildarsjúklingur vegi sem 1/12 legusjúklingur.

Magntölur frá árunum 1995 og 1996 voru fengnar hjá fjármáladeild spítalans í október 1997.

Fjármáladeild spítalans hefur fengið tölurnar til yfiriestrar og komið athugasemdum á framfæri.