

Greiðslur opinberra
aðila til lækna
á árinu 2000



RÍKISENDURSKOÐUN

Júlí 2001

Efnisyfirlit

INNGANGUR	5
HELSTU NIÐURSTÖÐUR	7
HEILDARKOSTNAÐUR VEGNA LÆKNISÞJÓNUSTU.....	9
LAUN LÆKNA Á ÁRINU 2000 OG ÞRÓUN ÞEIRRA FRÁ ÁRINU 1992	13
SKIPTING LAUNA LÆKNA EFTIR STARFSSTÖÐVUM ÞEIRRA.....	17
LAUN LÆKNA SEM STARFA Á FSA OG LANDSPÍTALA -HÁSKÓLASJÚKRAHÚSI.....	19
LAUN LÆKNA.....	23
SKIPTING LAUNA LÆKNA EFTIR SÉRGREINUM Á ÁRINU 2000	31
DÆMI UM HEILDARLAUN LÆKNA Á ÁRINU 2000	59
UPPLÝSINGAÖFLUN.....	61
HELSTU SAMNINGAR LÆKNA UM LAUN OG SKIPTING HEILDARGREIÐSLNA	63

Inngangur

Með bréfi dags. 21. nóvember 2000 óskaði heilbrigðis- og tryggingamálaráðuneytið eftir að Ríkisendurskoðun gerði sérstaka úttekt á heildarfyrirkomulagi launagreiðslna til lækna. Ríkisendurskoðun féllst á ofangreinda beiðni heilbrigðis- og tryggingamálaráðuneytis.

Ríkisendurskoðun gerði samskonar úttekt árið 1993 og tók hún til launagreiðslna á árinu 1992. Ákveðið var að nota sömu aðferð við úttektina og þá og að hún skyldi ná til allra lækna sem starfa á sjúkrastofnunum, heilsugæslustöðvum, sjálfstætt starfandi lækna og embættislækna, sem fá greiðslur úr ríkissjóði fyrir lækniþjónustu eða frá aðilum, sem fá framlög úr ríkissjóði.

Vegna úttektarinnar fór fram umfangsmikil upplýsingaöflun hjá fjölmörgum aðilum. Ríkisendurskoðun þakkar þeim sem svöruðu fyrir skjót og greinargóð svör.

Í tengslum við gagnasöfnun bárust ósundurliðaðar upplýsingar frá Tryggingastofnun ríkisins um greiðslur til hvernar myndgreiningar- og rannsóknarstofu sem stofnunin hefur gert samninga við, þ.e.a.s. greiðslurnar voru ekki sundurliðaðar á einstaka lækna. Þar sem Ríkisendurskoðun hefur hvorki upplýsingar um kostnað við rekstur einkarekinna myndgreiningar- og rannsóknarstofa né aðgang að bókhaldi þeirra var óskað eftir upplýsingum um greiðslur þeirra til lækna. Flest þeirra skiluðu þessum upplýsingum en tvö fyrirtæki neituðu að gefa þær upp og eitt hefur ekki svarað erindinu. Ákvörðun læknafyrirtækjanna um að gefa þessar upplýsingar ekki upp hlýtur að kalla á að samningar þeir sem Tryggingastofnun ríkisins hefur gert við þau verði endurskoðaðir. Ríkisendurskoðun mun halda áfram tilraunum við að fá þessar upplýsingar frá viðkomandi fyrirtækjum og mun láta reyna á þau úrræði sem stofnunin hefur í þeim efnum. Í skýrslunni eru þessi fyrirtæki talin upp og heildargreiðslur Tryggingastofnunar ríkisins til þeirra.

Með vísan til tilkynningarskyldu skv. 31. gr. laga nr. 77/2000 um persónuvernd og meðferð persónuupplýsinga var Persónuvernd tilkynnt um úttekt þessa.

Í skýrslu þeirri er hér liggur fyrir er gerð grein fyrir niðurstöðum sem byggðar eru á úrvinnslu upplýsinga sem fengust frá áðurnefndum aðilum. Niðurstöður eru bornar saman m.a. milli lækna eftir sérgreinum, milli sjúkrastofnana og hvernig laun lækna skiptast eftir starfsstöðvum þeirra. Einnig er sýndur samanburður við laun lækna á árinu 1992.

Helstu niðurstöður

Heildargreiðslur til lækna að meðtöldum rekstrarkostnaði námu um 8,1 milljarði króna á árinu 2000 en voru um 4,3 milljarðar króna á árinu 1992. Heildargreiðslur til lækna hafa hækkað um 86% frá 1992. Hafa ber í huga að árið 1992 náði könnunin til 854 lækna en árið 2000 til 1037 lækna.

Að frádregnum rekstrarkostnaði vegna verktakagreiðslna námu meðallaunagreiðslur til lækna á árinu 2000 6,5 milljónum króna en voru á árinu 1992 4,2 milljónir króna sem er 53% hækkun. Sú hækkun er í samræmi við almenna launaþróun hér á landi á tímabilinu 1993 til 2000. Meðallaun lækna á fyrrnefndu tímabili hefur hækkað umfram neysluvísitölu um 25%.

Hæstu laun sem þekkjast í sérgreinum í þessari úttekt eru laun rannsóknarlæknis um 19,3 milljónir króna og fæðingar- og kvensjúkdómalæknis um 15,9 milljónir króna. Hæstu meðallaun í þessari úttekt eru hjá skurðlæknum og svæfinga- og gjörgæslulæknum um 8,7 milljónir króna en næstir koma þvagfæralæknar með um 8,1 milljón króna. Verulegur munur er á hæstu og lægstu meðallaunum lækna eftir sérgreinum og getur munurinn numið allt að tvöföldum meðallaunum.

Teknar voru saman upplýsingar um skiptingu launa lækna eftir starfsstöðvum. Þar kemur fram að 51% af launum lækna eru greidd vegna vinnu á sjúkrahúsum, 26% af heilbrigðisstofnunum og heilsugæslustöðvum, 18% af lækna stofnum og 3% af skólum o.fl.

Við samanburð á heildarlaunum lækna með sérgreinar sem starfa á FSA og Landspítala – háskólasjúkrahúsi innan og utan sjúkrahúsanna kom í ljós að þau eru um 20% hærrí hjá þeim sem starfa án svonefndra fastlaunasamninga. Þrátt fyrir að læknar með fastlaunasamninga er starfa eingöngu hjá sjúkrahúsunum hafa um 27% hærrí launagreiðslur frá þeim. Að mati Ríkisendurskoðunar má áætla að heildarvinnuframlag lækna sem starfa utan sjúkrahúsanna séu á bilinu 15 – 25% meira en lækna með fastlaunasamninga.

Heildarkostnaður vegna læknisþjónustu

Heildargreiðslur

Upplýsingar bárust um greiðslur til 1211 lækna. Úrvinnsla nær hins vegar aðeins til 1037 starfandi lækna. Læknum sem fengu minna en 1 milljón króna í heildargreiðslur sem og læknum 70 ára og eldri er haldið utan við þessa könnun.

Heildargreiðslur til lækna eru blanda af beinum launagreiðslum, verktakagreiðslum og greiðslum frá sjúklingum. Í úttektinni var sérstaklega leitast við að finna allar greiðslur til einstakra lækna og lækka þær síðan um áætlaðan rekstrarkostnað eftir gefnum forsendum.

Í úttekt þessari var ekki beðið um upplýsingar um ökutækjastyrk, dagpeninga húsaleigustyrk, símastyrk, greiðslur vegna námsferða o.fl. enda eru þær ekki teknar með í henni.

Tryggingastofnun ríkisins hefur gert samninga við myndgreiningar- og rannsóknarstofur. Verk þau sem samið er um að unnin séu koma fram í sérstökum gjaldskráum sem eru fylgiskjöl með samningunum. Þegar unnið var að gagnasöfnun í tengslum við úttektina bárust upplýsingar frá Tryggingastofnun ríkisins um greiðslur til þessara fyrirtækja. Sú upphæð sem upplýsingar bárust um var ósundurliðuð, þ.e.a.s. hún var ekki sundurliðuð á einstaka lækna heldur var um eina upphæð að ræða fyrir hverja stofu. Þar sem Ríkisendurskoðun hefur hvorki upplýsingar um kostnað við rekstur einkarekinna myndgreiningar- og rannsóknarstofa eða aðgang að bókhaldi þeirra var óskað eftir upplýsingum um greiðslur þeirra til lækna. Flestar þeirra skiluðu þessum upplýsingum en þrjú gáfu þessar upplýsingar ekki upp. Hér fyrir neðan eru þau fyrirtæki sem ekki gáfu upplýsingarnar upp og heildargreiðslur Tryggingastofnunar ríkisins til þeirra.

Rannsóknarstofan í Mjódd ehf.	132.756.060.-
Læknasetrið sf.	20.639.841.-
<u>Ömstofan ehf.</u>	<u>11.285.065.-</u>
Samtals:	164.680.966.-

Greiðslur til lækna

Heildargreiðslur til þeirra 1037 lækna sem könnunin nær til námu um 8,1 milljarði króna á árinu 2000 og er þá rekstrarkostnaður þeirra sem reka eigin stofur meðtalinn. Á meðfylgjandi töflu sést hvernig þessi fjárhæð skiptist á milli sérgreina og greiðslutegunda.

Sérgrein	Fjöldi	Föst laun	Yfirvinna og álag vegna vakta	Verktaka- greiðslur	Hluti sjúklings	Samtals
Fjárhæð í þús.kr.						
Læknar án sérgreinar	159	338.871	399.138	32.349	1.555	771.913
Augnlæknar	27	32.159	12.374	195.693	72.723	312.950
Barnalæknar	49	154.687	78.389	150.170	32.135	415.381
Bæklunarlæknar	32	90.866	57.774	156.888	40.540	346.067
Embættislæknar	10	46.701	21.348	923	0	68.972
Fæðingar- og kvensjúkdómalæknar	36	120.269	69.810	110.385	69.681	370.145
Geðlæknar	61	210.410	90.359	129.101	50.674	480.543
Háls-, nef- og eyrnalæknar	16	39.610	22.100	124.339	43.796	229.846
Heilsugæslulæknar	173	643.151	380.284	267.556	0	1.290.990
Heimilislæknar	14	61.091	2.129	56.255	13.183	132.659
Húð- og kynsjúkdómalæknar	11	5.479	340	72.644	42.141	120.604
Kandidatar	50	64.575	93.703	9.747	0	168.024
Krabbameinslæknar	10	38.438	22.219	16.891	3.727	81.275
Lyflæknar	114	408.846	204.945	274.072	83.404	971.266
Lýtalæknar	9	18.846	12.237	44.011	18.013	93.106
Læknanemar	45	30.153	52.716	10.529	0	93.399
Meinafræðingar	24	104.786	26.029	86.042	14.105	230.962
Orku- og endurhæfingarlæknar	11	53.902	18.902	5.101	0	77.905
Rannsóknalæknar	9	40.507	13.484	37.727	4.904	96.622
Röntgenlæknar	35	129.117	93.807	66.800	138	289.863
Sérfr. m/erl. sérfræðileyfi	3	5.327	3.525	0	0	8.852
Skurðlæknar	45	187.791	149.418	101.912	21.130	460.251
Svæfinga- og gjörgæslulæknar	47	166.914	121.934	242.386	22.694	553.928
Taugalæknar	19	70.745	45.523	32.844	12.901	162.013
Þvagfæralæknar	12	41.953	28.322	47.197	18.874	136.346
Öldrunarlæknar	16	69.922	35.728	11.003	723	117.377
Samtals	1.037	3.175.117	2.056.537	2.282.565	567.040	8.081.260

Á ofangreindri töflu sést tölulega skipting greiðslanna milli greiðslutegunda og sérgreina. Föst laun eru um 3,2 milljarðar króna eða 40% af heildargreiðslum. Á árinu 1992 var hlutfall fastra launa af heildargreiðslum 26%. Hluttur fastra launa af heildargreiðslum hefur aukist um 14% prósentustig.

Yfirvinna og álag vegna vakta eru um 2,1 milljarður króna eða 26% af heildargreiðslum. Á árinu 1992 var hlutfall yfirvinnu og álags

vegna vakta 26% af heildargreiðslum. Hlutfall yfirvinnu og álags vegna vakta er því það sama nú og á árinu 1992.

Verktakagreiðslur nema um 2,3 milljörðum króna eða 29% af heildargreiðslum. Verktakagreiðslur fela í sér annars vegar laun lækna og hins vegar annan rekstrarkostnað læknastofa. Á árinu 1992 námu verktakagreiðslur 34% af heildargreiðslum. Hluttur verktakagreiðslna í heildargreiðslum hefur því lækkað um 5 prósentustig.

Undir liðinn hluti sjúklinga koma greiðslur sjúklinga til sérfræðinga og heimilislækna sem reka eigin stofur. Upplýsingar um greiðslur sjúklinga til sérfræðinga og heimilislækna fengust frá Tryggingastofnun ríkisins. Hluti sjúklinga er um 567 milljónir króna eða 7% af heildargreiðslum til lækna. Árið 1992 var hluti sjúklinga í heildargreiðslum til lækna 9%.

Meðaltalsgreiðslur

Við nánari skoðun á heildargreiðslum til lækna (enginn kostnaður dreginn frá) í einstökum greinum kemur í ljós allmikill munur milli sérgreina og jafnframt innan einstakra greina ef skoðaðar eru lægstu, meðal og hæstu greiðslur.

Fjárhæð í þús.kr.	Fjöldi	Lægstu greiðslur	Meðal greiðslur	Hæstu greiðslur
Háls-, nef- og eyrnalæknar	16	4.438	14.365	27.544
Svæfinga- og gjörgæslulæknar	47	4.079	11.786	38.221
Augnlæknar	27	5.592	11.591	22.440
Þvagfæralæknar	12	1.600	11.362	20.158
Húð- og kynsjúkdómalæknar	11	2.635	10.964	19.283
Bæklunarlæknar	32	1.102	10.815	25.959
Rannsóknalæknar	9	2.196	10.736	35.790
Lýtalæknar	9	3.500	10.345	18.093
Fæðingar- og kvensjúkdómalæknar	36	2.996	10.282	22.246
Skurðlæknar	45	1.354	10.228	25.622
Meinafræðingar	24	1.122	9.623	30.866
Heimilislæknar	14	6.557	9.476	13.356
Taugalæknar	19	4.396	8.527	20.007
Lyflæknar	114	1.041	8.520	19.820
Barnalæknar	49	2.357	8.477	18.096
Röntgenlæknar	35	2.023	8.282	15.098
Krabbameinslæknar	10	5.376	8.127	15.276
Geðlæknar	61	1.033	7.878	15.045
Heilsugæslulæknar	173	1.050	7.462	13.868
Öldrunarlæknar	16	2.631	7.336	13.522
Orku- og endurhæfingarlæknar	11	3.931	7.082	9.220
Embættislæknar	10	5.226	6.897	9.271
Læknar án sérgreinar	159	1.005	4.855	15.938
Kandidatar	50	1.210	3.360	7.226
Sérfr. m/erl. sérfræðileyfi	3	1.516	2.951	3.974
Læknanemar	45	1.007	2.076	4.698

Af töflunni má sjá að mikill munur getur verið á heildargreiðslum vegna einstakra sérgreina. Ástæða þess er m.a. sú að sumir sérfræðingar reka eigin læknastofu og bera allan rekstrarkostnað af þeim og fá því hærri greiðslur heldur en ef þeir væru launþegar.

Háls- nef og eyrnalæknar fengu hæstu meðaltalsgreiðsluna um 14,4 milljónir króna á árinu 2000. Næstir koma svæfingar- og gjörgæslulæknar með um 11,8 milljónir króna og síðan augnlæknar með um 11,6 milljónir króna.

Svæfinga- og gjörgæslulæknir fékk hæstu greiðsluna um 38,3 milljónir króna en þeir fengu á hinn bóginn ekki hæstu meðaltalsgreiðsluna.

Árið 1992 fengu háls-, nef- og eyrnalæknar einnig hæstu meðaltalsgreiðsluna. Hún var á árinu 1992 um 7,6 milljónir króna. Næstir komu þvagfæraskurðlæknar með um 7,5 milljónir króna og augnlæknar með um 7,0 milljónir króna.

Laun lækna á árinu 2000 og þróun þeirra frá árinu 1992

Eftirfarandi tafla sýnir heildargreiðslur og heildarlaunagreiðslur til lækna á árunum 2000 og 1992.

Í millj.kr.	Árið 2000		Árið 1992		Mismunur	
	Fjöldi	Fjárhæð	Fjöldi	Fjárhæð	Fjárhæð	%
Heildargreiðslur til lækna	1037	8.081	854	4.344	3.737	86%
Heildarlaun lækna	1037	6.709	854	3.595	3.114	87%

Heildargreiðslur til lækna námu um 8,1 milljarði króna á árinu 2000 en voru um 4,3 milljarðar á árinu 1992. Heildargreiðslur til lækna hafa hækkað um 86% frá 1992. Hafa ber í huga að árið 1992 náði könnunin til 854 lækna en árið 2000 til 1037 lækna.

Heildarlaunagreiðslur til lækna námu um 6,7 milljörðum króna á árinu 2000 en voru um 3,6 milljarðar króna á árinu 1992. Meðallaunagreiðslur til lækna á árinu 2000 voru um 6,5 milljónir króna en voru á árinu 1992 um 4,2 milljónir króna. Meðallaunagreiðslur til lækna hafa því hækkað frá 1992 um 2,3 milljónir króna eða um 53%. Sú hækkun er í samræmi við almenna launaþróun hér á landi á tímabilinu 1993-2000.

Að teknu tilliti til breytinga á neysluverðsvísitölu á ofangreindu tímabili eru uppreiknuð meðallaun ársins 1992 um 5,2 milljónir króna. Meðallaun lækna hafa því hækkað um 25% frá árinu 1992 þegar tekið hefur verið tillit til hækkunar á neysluverðsvísitölu.

Í meðfylgjandi töflum eru meðallaunagreiðslur til lækna á árinu 2000 bornar saman við meðallaunagreiðslur 1992 eftir að þær hafa verið hækkaðar sem nemur meðallaunavísitölu á árunum 1993-2000. Með því fást upplýsingar um hvort eða hversu vel laun lækna hafi fylgt almennri launaþróun í landinu á tímabilinu.

Sérgrein Fjárhæð í þús. kr.	Fjöldi lækna		Meðallaun		Mismunur	
	2000	2000	1992	kr.	%	
Læknar án sérgreinar	159	4.796	4.322	474	11%	
Augnlæknar	27	6.524	6.164	360	6%	
Barnalæknar	49	6.609	6.798	-189	-3%	
Bæklunarlæknar	32	7.025	7.538	-513	-7%	
Embættislæknar	10	6.886	6.021	865	14%	
Fæðingar- og kvensjúkdómalæknar	36	8.091	7.257	834	11%	
Geðlæknar	61	6.763	6.290	473	8%	
Háls-, nef- og eyrnalæknar	16	7.723	7.222	501	7%	
Heilsugæslulæknar	173	7.314	6.630	684	10%	
Heimilislæknar	14	6.362	7.700	-1.338	-17%	
Húð- og kynsjúkdómalæknar	11	4.667	4.452	215	5%	
Krabbameinslæknar	10	7.367	7.801	-434	-6%	
Lyflæknar	114	7.060	7.774	-714	-9%	
Lýtalæknar	9	5.600	5.440	160	3%	
Orku- og endurhæfingarlæknar	11	6.868	6.639	229	3%	
Röntgenlæknar	35	7.249	7.715	-466	-6%	
Sérfr. m/erl. sérfræðileyfi	3	2.951	3.092	-141	-5%	
Skurðlæknar	45	8.701	7.408	1.293	17%	
Svæfinga- og gjörgæslulæknar	47	8.659	7.583	1.076	14%	
Taugalæknar	19	7.228	7.483	-255	-3%	
Þvagfæralæknar	12	8.095	7.895	200	3%	
Öldrunarlæknar	16	7.061	7.009	52	1%	
Aðrir	128	3.957	4.897	-940	-19%	

Þegar meðallaunagreiðslur 1992 til einstakra sérgreina hafa verið hækkaðar sem nemur launavísitölu á tímabilinu 1993-2000 kemur í ljós að mjög mismunandi er eftir sérgreinum hvort laun hafa hækkað umfram launavísitölu eða ekki. Í tilvikum sumra sérgreina hafa laun ekki haldið í við hækkun launavísitölu. Laun skurðlækna hafa hækkað mest eða um 17% umfram launavísitölu en laun heimilislækna minnst.

Í meðfylgjandi töflu hafa sérgreinar verið flokkaðar niður í fjóra flokka.

Sérgrein Fjárhæð í þús. kr.	Fjöldi lækna		Meðallaun		Mismunur	
	2000	2000	1992	Fjárh.	%	
Sérfræðingar	583	7.299	7.152	147	2,05%	
Heimilis-og heilsugæslulæknar	187	7.243	6.679	563	8,43%	
Læknar án sérgreinar	159	4.796	4.322	474	10,97%	
Aðrir	108	3.118	4.265	-1.148	-26,90%	
Samtals	1.037	6.469	6.309	160	2,54%	

Þegar á heildina er litið er hækkun sú sem orðið hefur á launum lækna mjög sambærileg við almenna launaþróun í landinu á þessu tímabili. Samtals hækkun umfram almenna launaþróun er 2,54%.

Eftirfarandi tafla sýnir hlutfall einstakra sérgreina í heildarlaunum og heildarfjölda á árinu 2000 og á árinu 1992.

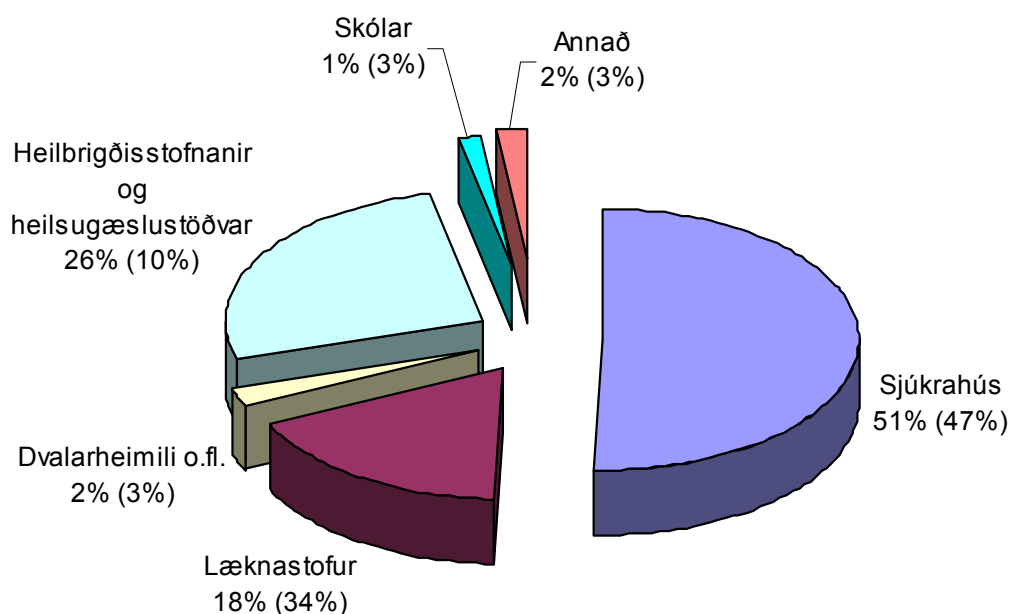
Sérgrein	% af heildarlaunafjárhæð		% af heildarfjölda	
	2000	1992	2000	1992
Læknar án sérgreinar	11,37%	9,71%	15,33%	14,17%
Augnlæknar	2,63%	2,86%	2,60%	2,93%
Barnalæknar	4,83%	4,16%	4,73%	3,86%
Bæklunarlæknar	3,35%	3,08%	3,09%	2,58%
Embættislæknar	1,03%	1,12%	0,96%	1,17%
Fæðingar- og kvensjúkdómalæknar	4,34%	4,04%	3,47%	3,51%
Geðlæknar	6,15%	5,14%	5,88%	5,15%
Háls-, nef- og eyrnalæknar	1,84%	2,28%	1,54%	1,99%
Heilsugæslulæknar	18,86%	17,23%	16,68%	16,39%
Heimilislæknar	1,33%	2,14%	1,35%	1,76%
Húð- og kynsjúkdómalæknar	0,77%	0,66%	1,06%	0,94%
Krabbameinslæknar	1,10%	1,45%	0,96%	1,17%
Lyflæknar	12,00%	12,41%	10,99%	10,07%
Lýtalæknar	0,75%	0,40%	0,87%	0,47%
Orku- og endurhæfingarlæknar	1,13%	1,23%	1,06%	1,17%
Röntgenlæknar	3,78%	3,72%	3,38%	3,04%
Sérfr. m/erl. sérfræðileyfi	0,13%	0,11%	0,29%	0,23%
Skurðlæknar	5,84%	7,29%	4,34%	6,21%
Svæfinga- og gjörgæslulæknar	6,07%	5,07%	4,53%	4,22%
Taugalæknar	2,05%	1,39%	1,83%	1,17%
Þvagfæralæknar	1,45%	1,03%	1,16%	0,82%
Öldrunarlæknar	1,68%	1,04%	1,54%	0,94%
Aðrir	7,52%	12,44%	12,36%	16,04%
Samtals	100,00%	100,00%	100,00%	100,00%

Af ofangreindum samanburði má ráða að ekki hafa orðið miklar breytingar á hlutdeild sérgreina í heildarfjárhæð launa né á hlutfalli þeirra af heildarfjölda lækna.

Skipting launa lækna eftir starfsstöðvum þeirra

Upplýsingar um skiptingu launa lækna eftir starfsstöðvum lækna leiða í ljós að 51% launa eru greidd af sjúkrahúsum. Laun lækna sem starfa á heilbrigðisstofnunum og heilsugæslustöðvum eru 26% af heildarlaunum. Læknastofur eru með 18% af heildarlaunum og dvalarheimili 2%. Þá nema laun vegna kennslustarfa 1% af heildarlaunum og laun vegna annarra starfa 2%.

Árið 1992 voru þessi hlutföll svipuð. Helstu breytingarnar eru þó að hlutur heilbrigðisstofnana og heilsugæslustöðva hefur aukist en hlutur læknastofa hefur minnkað. Skýringin á þessu er fyrst og fremst sú að breyting varð á launagreiðslum til heilsugæslulækna með úrskurði kjaranefndar þann 3. mars 1998 sem tók gildi 1. apríl sama ár. Með úrskurðinum var vægi mánaðarlauna aukið á kostnað gjaldskrárgreiðslna. Úrskurðurinn hafði einnig þær breytingar í för með sér að laun lækna voru nær eingöngu greidd af heilsugæslustöðvum en áður greiddi Tryggingastofnun ríkisins hverjum og einum heilsugæslulækni hluta launanna í formi verktakagreiðslna. Í skýrslunni 1992 féllu þessar greiðslur Tryggingastofnunar ríkisins undir læknastofur.



Laun lækna sem starfa á FSA og Landspítala - háskólasjúkrahúsi

Hér á eftir er sýndur samanburður heildarlauna innan og utan sjúkrahúsanna til lækna sem starfa á Fjórðungssjúkrahúsinu á Akureyri (FSA) og Landspítala-háskólasjúkrahúsi.

Í meðfylgjandi töflu kemur fram skipting heildarlauna eftir sérgreinum. Gerður er greinarmunur á því hvort læknir er með fastlaunasamning eða ekki, en læknar með fastlaunasamning skuldbinda sig til þess að þiggja ekki laun frá öðrum vinnuveitanda. Þeim er þó heimilt að sinna kennslu á framhalds- eða háskólastigi gegn greiðslu og sitja í nefndum á vegum opinberra aðila.

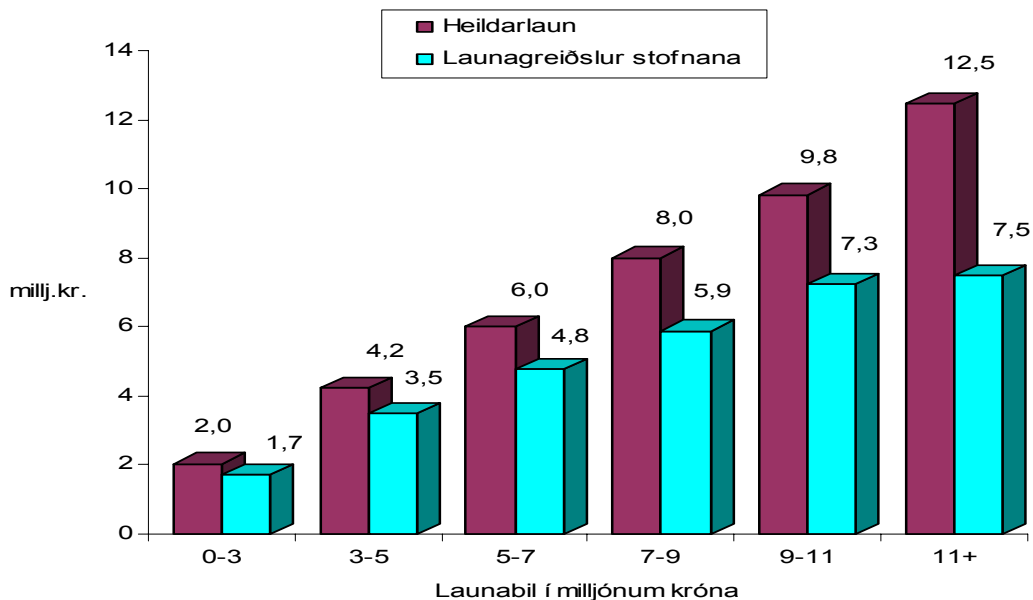
Sérgrein	Læknar á fastlaunasamningi		Læknar án fastlaunasamnings		Mismunur	
	Ársverk	Meðallaun	Ársverk	Meðallaun	Fjárh.	%
Fjárhæð í þús.kr.						
Læknar án sérgreinar	3,4	7.294	112,3	5.521	1.774	32,1%
Barnalæknar	10,5	7.453	17,3	9.915	-2.462	-24,8%
Bæklunarlæknar	7,1	8.129	10,6	11.128	-2.999	-26,9%
Fæðingar- og kvensjúkdómalæknar	6,0	6.785	14,5	10.482	-3.697	-35,3%
Geðlæknar	14,4	6.661	30,7	8.528	-1.867	-21,9%
Lyflæknar	18,9	7.340	53,7	9.520	-2.180	-22,9%
Meinafræðingar	8,1	7.046	9,9	10.456	-3.410	-32,6%
Röntgenlæknar	22,6	7.801	4,7	9.271	-1.470	-15,9%
Skurðlæknar	17,1	9.110	16,0	8.699	411	4,7%
Svæfinga- og gjörgæslulæknar	22,0	8.170	9,1	10.740	-2.570	-23,9%
Taugalæknar	3,0	8.142	12,0	8.261	-119	-1,4%
Öldrunarlæknar	7,1	6.594	5,1	11.345	-4.750	-41,9%
Samtals	140,2	7.676	295,8	8.027	-351	-4,4%

* Í ofangreindri töflu eru meðallaun reiknuð eftir ársverkum á FSA og Landspítala-háskólasjúkrahúsi en inni í meðallaunum eru allar launagreiðslur til lækna sem þar starfa.

Í ofangreindri töflu má sjá að læknar án fastlaunasamnings eru almennt með hærri meðallaun heldur en læknar með fastlaunasamning. Þegar eingöngu eru skoðaðir læknar með sérgrein eru meðallaun lækna án fastlaunasamnings að meðaltali um 20% hærri heldur en þeirra sem eru með fastlaunasamning. Ef hins vegar er tekið tillit til vinnuframlags

lækna með sérgrein á spítölunum og launagreiðslu til þeirra kemur í ljós að meðallaunakostnaður við hvert ársverk hjá læknum með fastlaunasamning er 27% hærra heldur en hjá læknum sem ekki eru með fastlaunasamning. Að mati Ríkisendurskoðunar er áætlað reiknað vinnuframlag lækna sem ekki eru með fastlaunasamning að meðaltali á bilinu 15-25% meira en lækna með fastlaunasamning. Þetta er þó mismunandi eftir sérgreinum.

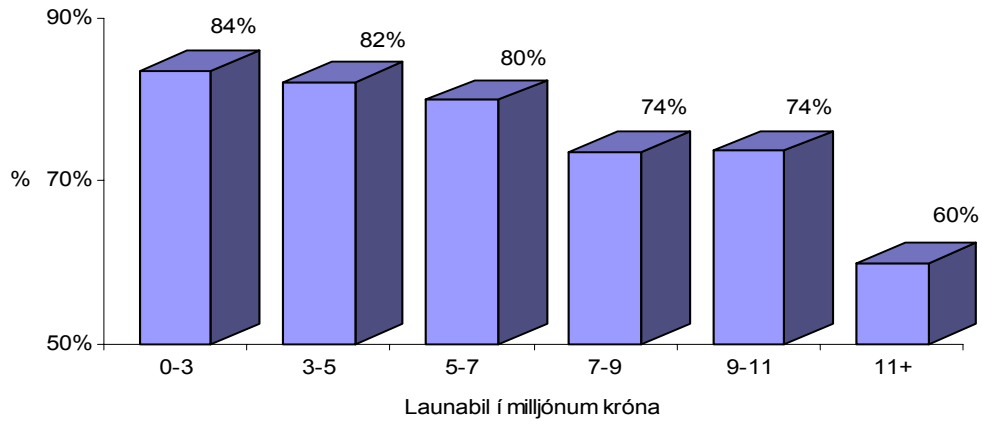
Á meðfylgjandi myndum er sýnd hlutfall greiðslna frá FSA og Landspítala-háskólasjúkrahúsi í heildarlaunagreiðslum til þeirra lækna sem starfa á þessum sjúkrastofnunum. Læknum sem fengu minna en kr. 300.000.- frá áðurnefndum sjúkrastofnunum var sleppt.



Mynd: Samanburður á heildarlaunum og launagreiðslum FSA og Landspítala

Af ofangreindri mynd má ráða að eftir því sem heildarlaun lækna eru hærri þeim mun minni hlutur af tekjum þeirra kemur að jafnaði frá sjúkrahúsunum. Samskonar fylgni kom fram á árinu 1992.

Neðangreind mynd sýnir sömu fylgni. Hluttur sjúkrahúsanna í heildarlaunagreiðslum er 84% hjá þeim sem eru með lægstu launin en fer niður í 60% hjá þeim sem eru með 11 milljónir og meira.



Mynd: Hlutfall launa lækna á FSA og Landspítala af heildarlaunum

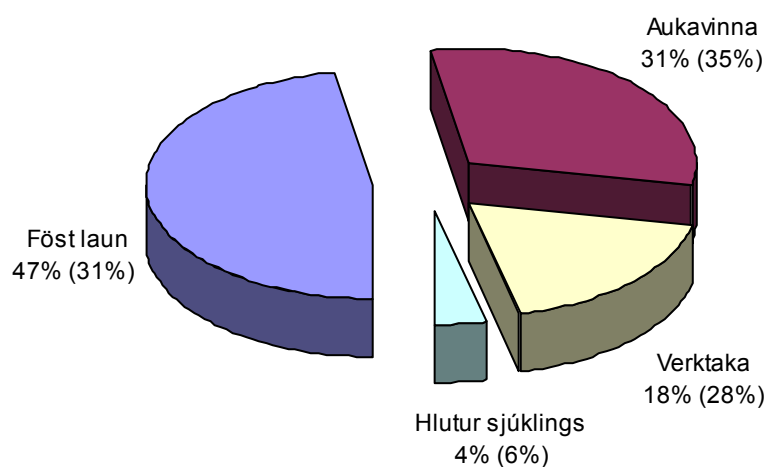
Laun lækna

Beinar launagreiðslur til lækna

Að teknu tilliti til kostnaðar við rekstur læknastofa að fjárhæð 1,4 milljarða króna er niðurstaða Ríkisendurskoðunar sú að laun áðurnefndra 1037 lækna á árinu 2000 hafi verið um 6,7 milljarðar króna. Laun hvers læknis að meðaltali í úrtakinu er um 6,5 milljónir króna á árinu 2000 eða 540 þúsund á mánuði. Árið 1992 voru laun hvers læknis að meðaltali um 4,2 milljónir króna eða 350 þúsund á mánuði á því ári. Aftast í kafla þessum er gerð grein fyrir þeim forsendum sem fylgt er við útreikning á hlut launa í heildargreiðslum.

Í meðfylgjandi töflu sést skipting launa milli sérgreina og skipting eftir einstökum launategundum.

Sérgrein	Fjöldi	Föst laun	Yfirvinna og álag vegna vakta	Launahluti verktaka-greiðslna	sjúklinga-gjalds	Samtals
Fjárhæð í þús.kr.						
Læknar án sérgreinar	159	338.871	399.138	23.912	684	762.605
Augnlæknar	27	32.159	12.374	99.611	31.998	176.142
Barnalæknar	49	154.687	78.389	75.195	15.553	323.825
Bæklunarlæknar	32	90.866	57.774	63.661	12.486	224.787
Embættislæknar	10	46.701	21.348	812	0	68.861
Fæðingar- og kvensjúkdómalæknar	36	120.269	69.810	67.455	33.725	291.259
Geðlæknar	61	210.410	90.359	80.595	31.191	412.554
Háls-, nef- og eyrnalæknar	16	39.610	22.100	48.372	13.489	123.572
Heilsugæslulæknar	173	643.151	380.284	241.877	0	1.265.311
Heimilislæknar	14	61.091	2.129	12.659	13.183	89.063
Húð- og kynsjúkdómalæknar	11	5.479	340	28.831	16.688	51.338
Kandidatar	50	64.575	93.703	8.577	0	166.855
Krabbameinslæknar	10	38.438	22.219	11.206	1.804	73.666
Lyflæknar	114	408.846	204.945	154.317	36.700	804.808
Lýtalæknar	9	18.846	12.237	14.562	4.755	50.400
Læknanemar	45	30.153	52.716	9.266	0	92.135
Meinafræðingar	24	104.786	26.029	37.872	6.206	174.894
Orku- og endurhæfingarlæknar	11	53.902	18.902	2.745	0	75.549
Rannsóknalæknar	9	40.507	13.484	16.501	2.134	72.627
Röntgenlæknar	35	129.117	93.807	30.737	61	253.723
Sérfr. m/erl. sérfræðileyfi	3	5.327	3.525	0	0	8.852
Skurðlæknar	45	187.791	149.418	47.839	6.508	391.555
Svæfinga- og gjörgæslulæknar	47	166.914	121.934	110.152	7.988	406.989
Taugalæknar	19	70.745	45.523	15.342	5.714	137.324
Þvagfæralæknar	12	41.953	28.322	21.048	5.813	97.136
Öldrunarlæknar	16	69.922	35.728	6.910	423	112.984
Samtals	1.037	3.175.117	2.056.537	1.230.055	247.105	6.708.814



Mynd: Samsetning launagreiðslna til lækna

* Innan sviga er samsetning launagreiðslna til lækna 1992.

Föst laun eru um 3,2 milljarðar króna eða 47% af heildarlaunagreiðslum en þau voru 31% á árinu 1992. Hluttur fastra launa af heildarlaunagreiðslum hefur því aukist um 16 prósentustig frá árinu 1992.

Yfirvinna og álag vegna vakta nema um 2,1 milljarði króna eða sem nemur 31% af heildarlaunagreiðslum. Árið 1992 var yfirvinna 35% af heildarlaunagreiðslum og hefur því lækkað um 4 prósentustig.

Verktakalaun nema um 1,2 milljarði króna eða 18% af heildarlaunagreiðslum. Árið 1992 voru verktakalaun 28,4% af heildarlaunagreiðslum. Samanburður á verktakalaunum við eldri skýrslu er þó erfiður þar sem forsendur sem notaðar voru til að meta launabátt greiðslnanna eru ekki að öllu leyti þær sömu nú og í úttektinni frá 1993.

Hluti sjúklinga var um 247,1 milljón króna eða 4% af heildarlaunagreiðslum á árinu 2000 en var 6% á árinu 1992. Samanburður hér er einnig erfiður. Í skýrslunni frá 1993 lágu ekki fyrir upplýsingar um hluta sjúklinga og því þurfti að reikna hann út. Í þessari skýrslu bárust upplýsingar frá Tryggingastofnun ríkisins um hluta sjúklinga hjá sérfræðingum og heimilislæknum sem reka eigin lækna stofur.

Í eftirfarandi töflu eru sýnd meðallaun hverrar sérgreinar fyrir sig og gerð grein fyrir hæstu og lægstu launum í hverri sérgrein.

Fjárhæð í þús.kr.	Fjöldi	Lægstu laun	Meðal laun	Hæstu laun
Skurðlæknar	45	1.354	8.701	15.377
Svæfinga- og gjörgæslulæknar	47	1.585	8.659	15.556
Þvagfæralæknar	12	1.600	8.095	11.387
Fæðingar- og kvensjúkdómalæknar	36	2.996	8.091	15.879
Rannsóknalæknar	9	2.196	8.070	19.320
Háls-, nef- og eyrnalæknar	16	4.438	7.723	12.515
Krabbameinslæknar	10	4.341	7.367	12.755
Heilsugæslulæknar	173	1.050	7.314	13.622
Meinafræðingar	24	1.122	7.287	14.616
Röntgenlæknar	35	1.280	7.249	12.785
Taugalæknar	19	4.244	7.228	10.514
Öldrunarlæknar	16	2.100	7.061	12.921
Lyflæknar	114	1.010	7.060	14.697
Bæklunarlæknar	32	441	7.025	12.278
Embættislæknar	10	5.226	6.886	9.271
Orku- og endurhæfingarlæknar	11	3.931	6.868	9.220
Geðlæknar	61	636	6.763	12.226
Barnalæknar	49	1.653	6.609	12.204
Augnlæknar	27	2.461	6.524	13.970
Heimilislæknar	14	4.060	6.362	10.009
Lýtalæknar	9	3.014	5.600	8.128
Læknar án sérgreinar	159	998	4.796	14.085
Húð- og kynsjúkdómalæknar	11	1.115	4.667	8.696
Kandidatar	50	1.210	3.337	7.084
Sérfr. m/erl. sérfræðileyfi	3	1.516	2.951	3.974
Læknanemar	45	1.007	2.047	4.563

Hæstu laun, sem þekkjast í sérgreinunum, eru laun rannsóknarlæknis um 19,3 milljónir króna og fæðingar- og kvensjúkdómalæknis um 15,9 milljónir króna en lægstu laun í úrtakinu er hjá bæklunarlæknum.

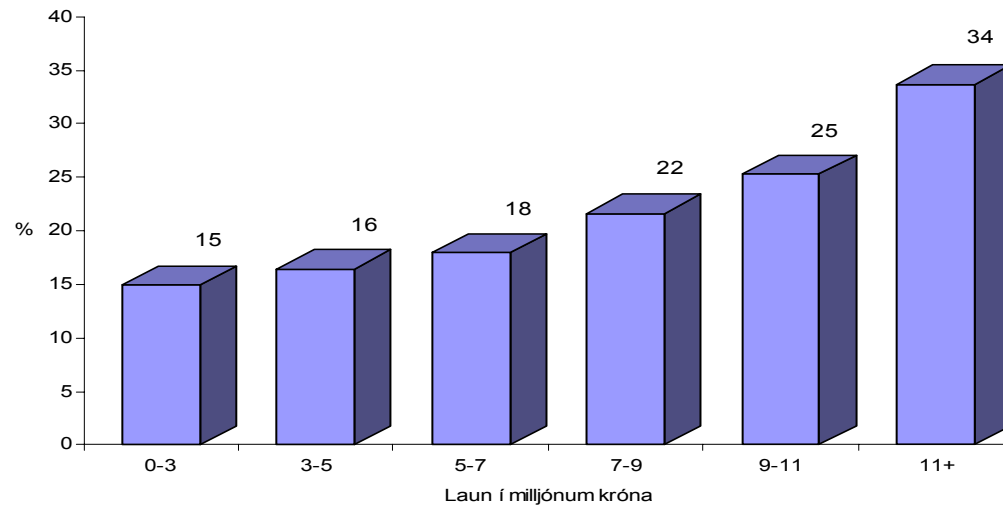
Hæstu meðallaun eru hjá skurðlæknum og svæfinga- og gjörgæslulæknum um 8,7 milljónir króna. Næstir koma þvagfæralæknar með um 8,1 milljón króna. Á árinu 1992 voru þvagfæralæknar með hæstu meðallaun eða um 5,3 milljónir króna. Þá komu krabbameinslæknar og lyflæknar með um 5,2 milljónir króna.

Lægstu meðallaun lækna, að kandidötum, sérfræðingum með erlend sérfræðileyfi og læknanemum frátöldum, eru um 2,0 milljónir króna hjá læknum án sérgreinar.

Hlutfall verktakalauna af heildarlaunum

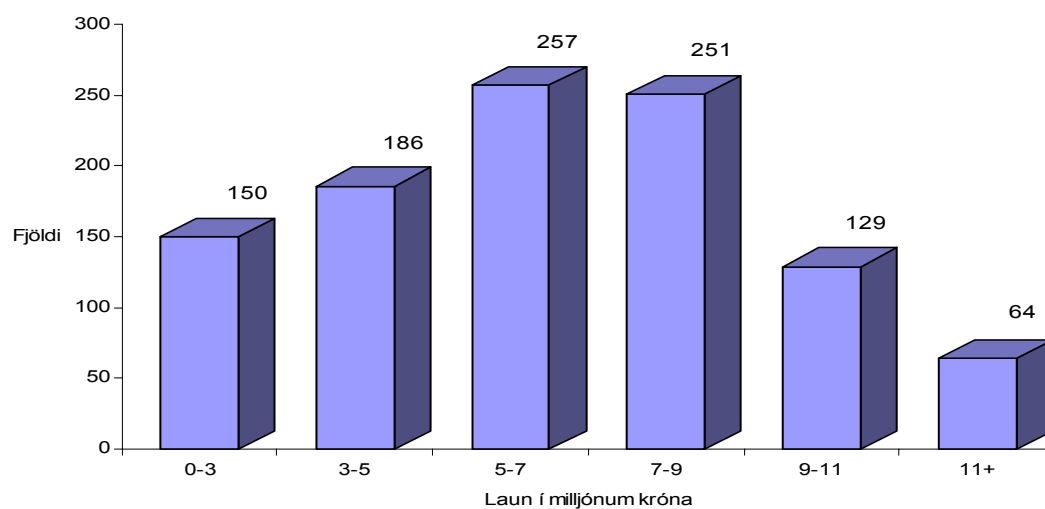
Eftirfarandi mynd sýnir hlutfall verktakalauna af heildarlaunagreiðslum til lækna flokkað eftir heildarlaunum á árinu 2000. Af myndinni má ráða að heildarlaunagreiðslur aukast eftir því sem hlutfall verktakagreiðslna hækkar.

Mynd: Hlutfall verktakagreiðslna af launum



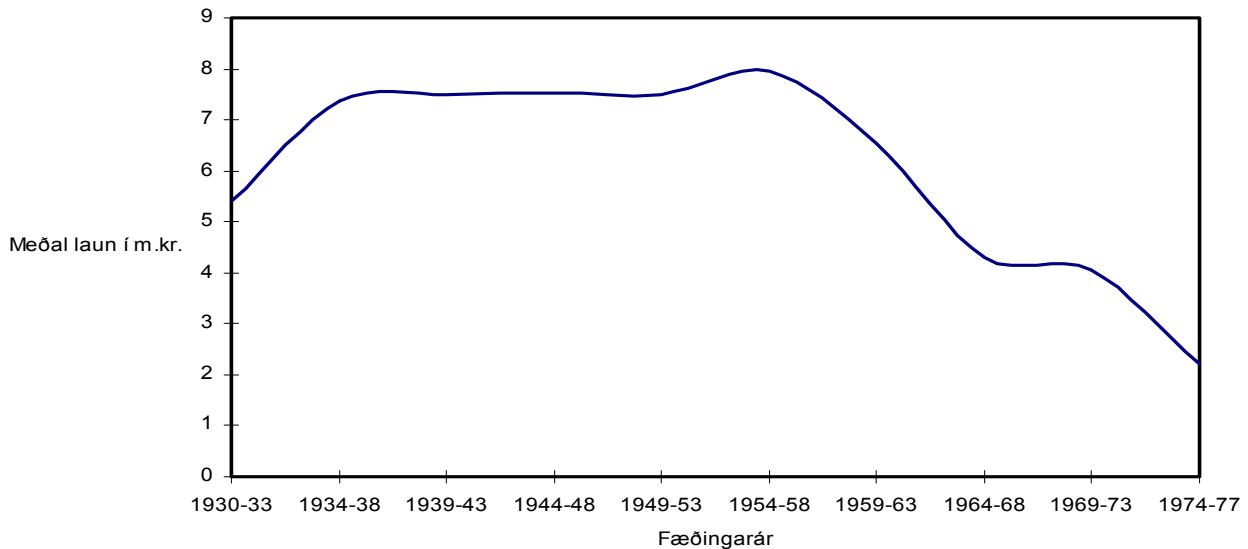
Til þess að gefa mynd af því hvaða fjöldi lækna er á hverju launabili er hér fyrir neðan mynd sem sýnir þessa dreifingu.

Mynd: Dreifing lækna eftir fjárhæð heildarlauna



Fylgni milli aldurs og heildarlauna

Eins og fram kemur á eftirfarandi mynd eru meðallaun lækna á aldrinum 42-66 ára mjög jöfn.



Mynd: Fylgni milli meðallauna lækna og fæðingarárs

Forsendur við mat á launahluta lækna í heildargreiðslum

Eftirfarandi reglum var fylgt við lækkun heildargreiðslna við útreikning á launum lækna.

Greiðslur Tryggingastofnunar ríkisins og annarra til sérfræðinga

Greiðslur Tryggingastofnunar ríkisins og annarra til sérfræðinga, sem reka eigin lækna stofur, eru lækkaðar í samræmi við upplýsingar sem fengust frá Tryggingastofnun ríkisins um það hver væri kostnaðarpátturinn í greiðslum til sérfræðinga. Mismunandi er eftir sérfræðigreinum hver sú prósent er. Kostnaðarhlutfallið er á bilinu 30% og upp í 70%. Sú upphæð sem þá stendur eftir er launapátturinn. Sú greiðsla var einnig lækkuð um 12%, þ.e.a.s. það hlutfall sem svarar til tryggingagjalds og framlags í lífeyrissjóð.

Greiðslur Tryggingastofnunar til heilsugæslulækna

Greiðslur Tryggingastofnunar til heilsugæslulækna sem fá greitt fyrir aukaverk skv. sérstakri gjaldskrá eru lækkaðar um 6%. Í þessu efni er þess að gæta að annar kostnaður þessara lækna en 5,23% tryggingargjald er talinn óverulegur. Því er ekki talin ástæða til frekari lækkunar á þessum lið.

Greiðslur Tryggingastofnunar til heimilislækna

Tryggingastofnun greiðir heimilislæknum ákveðna fjárhæð til reksturs á eigin læknastofu. Fjárhæðin fékkst sundurliðuð á einstaklinga og voru verktakagreiðslur viðkomandi heimilislækna lækkaðar samsvarandi.

Greiðslur sjúkrahúsa fyrir ferliverk

Greiðslur sjúkrahúsa til lækna sem sinna ferliverkum eru lækkaðar um 12%. Þetta gert í ljósi þess að læknum sem fá greiðslur fyrir ferliverk ber sjálfum að greiða tryggingagjald sem er 5,23% og 6% mótframlag í lífeyrissjóð. Í upplýsingum sem fengust um ferliverk var búið að draga aðstöðugjöld frá.

Greiðslur Tryggingastofnunar til lækna-fyrirtækja

Tryggingastofnun ríkisins hefur gert samninga við nokkur lækna-fyrirtæki. Mismunandi er hvort að lækna sem þar starfa fái greitt sem verktakar eða launþegar. Ef um verktakagreiðslur var að ræða þá voru greiðslur lækkaðar um 12%. Þetta er gert í ljósi þess að læknum ber sjálfum að greiða tryggingagjald sem er 5,23% og 6% mótframlag í lífeyrissjóð.

Sjúklingahluti

Greiðslur sjúklinga eru lækkaðar á samsvarandi hátt og í sama hlutfalli og greiðslur Tryggingastofnunar til sérfræðinga.

Skipting launa lækna eftir sérgreinum á árinu 2000

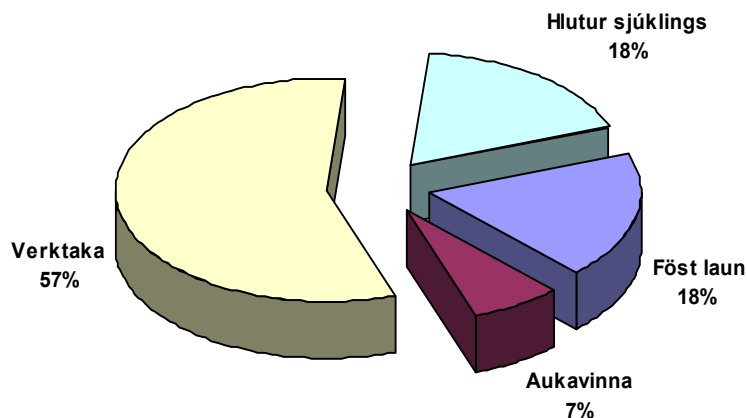
Hér á eftir er lýst skiptingu heildarlauna eftir sérgreinum. Þá er greint frá fjölda lækna innan hversrar greinar á lista yfir 200 launahæstu lækna í könnun þessari. Eins er getið um laun þeirra sem fá hæstu og lægstu laun. Einnig er sýnd launadreifingin.

Eftirfarandi tafla sýnir hlutfall einstakra sérgreina í launum sem könnunin tekur til:

Sérgrein Fjárhæð í þús.kr.	Fjöldi	Samtals laun	% af heildar- launafjárhæð	% af heildar- fjölda
Læknar án sérgreinar	159	762.605	11,37%	15,33%
Augnlæknar	27	176.142	2,63%	2,60%
Barnalæknar	49	323.825	4,83%	4,73%
Bæklunarlæknar	32	224.787	3,35%	3,09%
Embættislæknar	10	68.861	1,03%	0,96%
Fæðingar- og kvensjúkdómalæknar	36	291.259	4,34%	3,47%
Geðlæknar	61	412.554	6,15%	5,88%
Háls-, nef- og eyrnalæknar	16	123.572	1,84%	1,54%
Heilsugæslulæknar	173	1.265.311	18,86%	16,68%
Heimilislæknar	14	89.063	1,33%	1,35%
Húð- og kynsjúkdómalæknar	11	51.338	0,77%	1,06%
Kandidatar	50	166.855	2,49%	4,82%
Krabbameinslæknar	10	73.666	1,10%	0,96%
Lyflæknar	114	804.808	12,00%	10,99%
Lýtalæknar	9	50.400	0,75%	0,87%
Læknanemar	45	92.135	1,37%	4,34%
Meinafræðingar	24	174.894	2,61%	2,31%
Orku- og endurhæfingarlæknar	11	75.549	1,13%	1,06%
Rannsóknarlæknar	9	72.627	1,08%	0,87%
Röntgenlæknar	35	253.723	3,78%	3,38%
Sérfr. m/erl. sérfræðileyfi	3	8.852	0,13%	0,29%
Skurðlæknar	45	391.555	5,84%	4,34%
Svæfinga- og gjörgæslulæknar	47	406.989	6,07%	4,53%
Taugalæknar	19	137.324	2,05%	1,83%
Þvafgæralæknar	12	97.136	1,45%	1,16%
Öldrunarlæknar	16	112.984	1,68%	1,54%
Samtals	1.037	6.708.814	100,00%	100,00%

Augnlæknar

Í úrtakinu eru 27 augnlæknar af þeim 33 sem skráðir eru sem slíkir og var samsetning launagreiðslna til þeirra eftirfarandi.



Mynd: Samsetning launagreiðslna til augnlækna

Meðallaunagreiðslur til augnlækna voru 6,5 milljónir króna. Á lista yfir 200 launahæstu lækna (20% starfandi lækna) eru 6 augnlæknar eða 23% starfandi augnlækna. Árið 1992 voru 28% starfandi augnlækna á listanum. Útreiknuð laun fimm hæstu og lægstu í stéttinni voru eftirfarandi í milljónum króna.

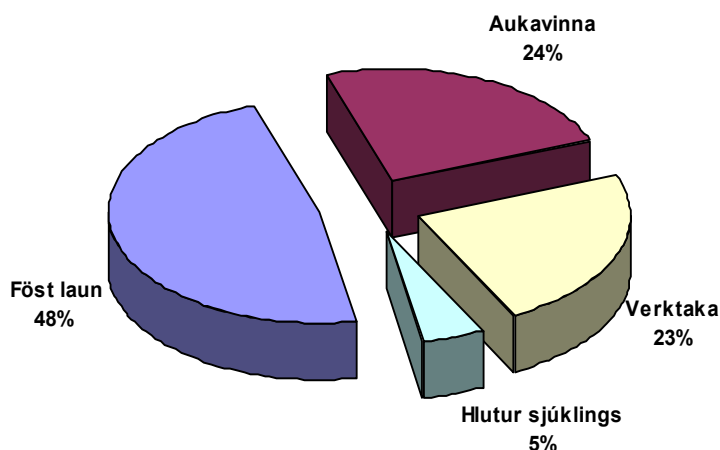
Hæstu fimm:	14,0	11,4	11,2	10,4	10,1
Lægstu fimm:	2,5	3,8	3,8	4,1	4,6

Dreifing launa augnlækna var með eftirfarandi hætti:

Launabil í m. kr.	0-2	2-3	3-4	4-5	5-6	6-7	7-8	8<	Samt.
Fjöldi lækna	0	1	2	7	7	2	1	7	27
Hlutfall á launabili %	0	4	8	26	26	8	4	26	

Barnalæknar

Í úrtakinu eru 49 barnalæknar af þeim 54 sem skráðir eru sem slíkir og var samsetning launagreiðslna til þeirra eftirfarandi.



Mynd: Samsetning launagreiðslna til barnalækna

Meðallaunagreiðslur til barnalækna voru 6,6 milljónir króna. Á lista yfir 200 launahæstu lækna (20% starfandi lækna) eru 9 barnalæknar eða 19% starfandi barnalækna. Árið 1992 voru 33% starfandi barnalækna á listanum. Útreiknuð laun fimm hæstu og lægstu í stéttinni voru eftirfarandi í milljónum króna.

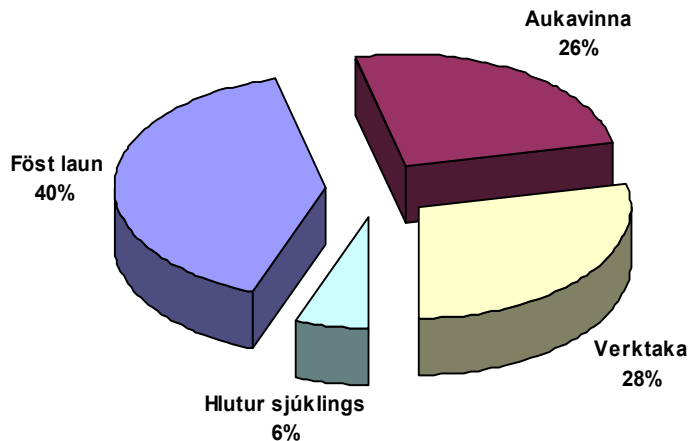
Hæstu fimm:	12,2	10,8	10,0	10,0	9,7
Lægstu fimm:	1,7	1,8	2,1	2,2	2,4

Dreifing launa barnalækna var með eftirfarandi hætti:

Launabil í m. kr.	0-2	2-3	3-4	4-5	5-6	6-7	7-8	8<	Samt.
Fjöldi lækna	2	5	2	5	5	5	9	16	49
Hlutfall á launabili %	4	11	4	11	11	11	19	33	

Bæklunarlæknar

Í úrtakinu eru 32 bæklunarlæknar af þeim 36 sem skráðir eru sem slíkir og var samsetning launagreiðslna til þeirra eftirfarandi.



Mynd: Samsetning launagreiðslna til bæklunarlækna

Meðallaunagreiðslur til bæklunarlækna voru 7,0 milljónir króna. Á lista yfir 200 launahæstu lækna (20% starfandi lækna) eru 8 bæklunarlæknar eða 25% starfandi bæklunarlækna. Árið 1992 voru 46% starfandi bæklunarlækna á listanum. Útreiknuð laun fimm hæstu og lægstu í stéttinni voru eftirfarandi í milljónum króna.

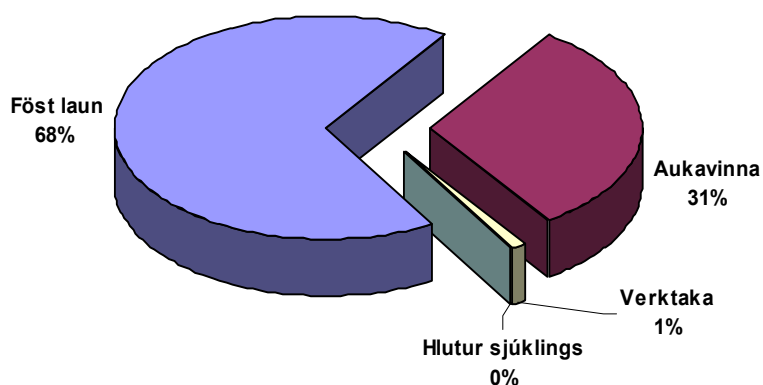
Hæstu fimm:	12,3	10,8	10,7	10,3	10,3
Lægstu fimm:	0,4	1,1	1,1	2,7	2,9

Dreifing launa bæklunarlækna var með eftirfarandi hætti:

Launabil í m. kr.	0-2	2-3	3-4	4-5	5-6	6-7	7-8	8<	Samt.
Fjöldi lækna	3	2	1	2	1	3	6	14	32
Hlutfall á launabili %	10	7	4	7	4	10	19	44	

Embættislæknar

Í úrtakinu eru 10 embættislæknar af þeim 10 sem skráðir eru sem slíkir og var samsetning launagreiðslna til þeirra eftirfarandi.



Mynd: Samsetning launagreiðslna til embættislækna

Meðallaunagreiðslur til embættislækna voru 6,9 milljónir króna. Á lista yfir 200 launahæstu lækna (20% starfandi lækna) er 1 embættislæknir eða 10% starfandi embættislækna. Árið 1992 var enginn starfandi embættislæknir á listanum. Útreiknuð laun tveggja hæstu og lægstu í stéttinni voru eftirfarandi í milljónum króna.

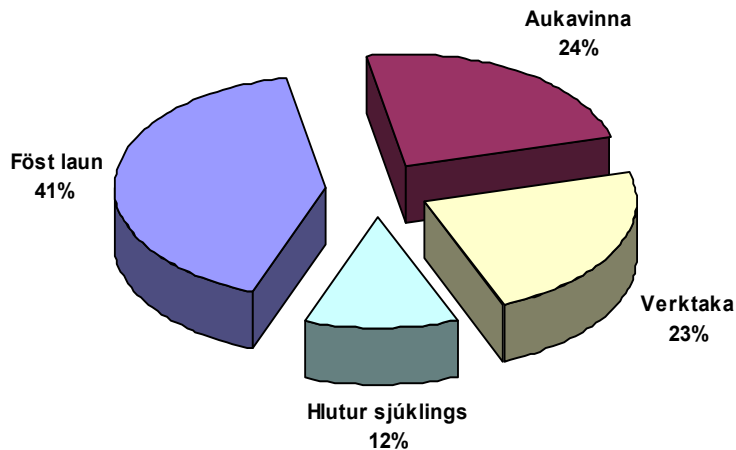
Hæstu tveir:	9,3	7,7
Lægstu tveir:	5,2	5,8

Dreifing launa embættislækna var með eftirfarandi hætti:

Launabil í m. kr.	0-2	2-3	3-4	4-5	5-6	6-7	7-8	8<	Samt.
Fjöldi lækna	0	0	0	0	2	4	3	1	10
Hlutfall á launabili %	0	0	0	0	20	40	30	10	

Fæðingar- og kvensjúkdómalæknar

Í úrtakinu eru 36 fæðingar- og kvensjúkdómalæknar af þeim 38 sem skráðir eru sem slíkir og var samsetning launagreiðslna til þeirra eftirfarandi.



Mynd: Samsetning launagreiðslna til fæðingar- og kvensjúkdómalækna

Meðallaunagreiðslur til fæðingar og kvensjúkdómalækna voru 8,1 milljónir króna. Á lista yfir 200 launahæstu lækna (20% starfandi lækna) eru 14 fæðingar- og kvensjúkdómalæknar eða 39% starfandi fæðingar- og kvensjúkdómalækna. Árið 1992 voru 40% starfandi fæðingar- og kvensjúkdómalækna á listanum. Útreiknuð laun fimm hæstu og lægstu í stéttinni voru eftirfarandi í milljónum króna.

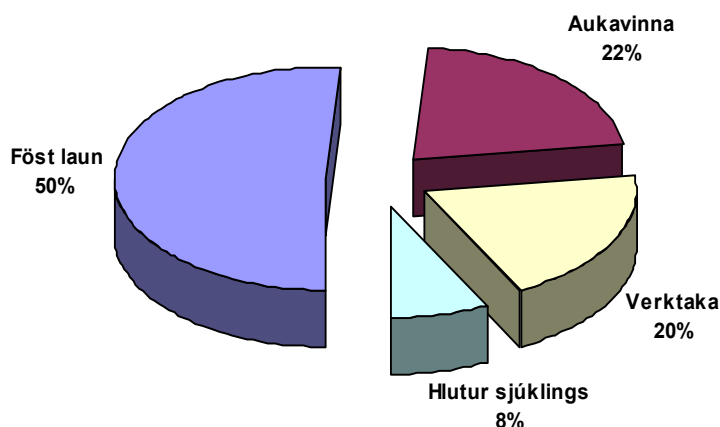
Hæstu fimm:	15,9	12,7	12,3	11,4	11,4
Lægstu fimm:	3,0	3,4	4,0	4,5	4,6

Dreifing launa fæðingar- og kvensjúkdómalækna var með eftirfarandi hætti:

Launabil í m. kr.	0-2	2-3	3-4	4-5	5-6	6-7	7-8	8<	Samt.
Fjöldi lækna	0	1	2	2	5	4	3	19	36
Hlutfall á launabili %	0	3	6	6	14	12	9	53	

Geðlæknar

Í úrtakinu eru 61 geðlæknar af þeim 66 sem skráðir eru sem slíkir og var samsetning launagreiðslna til þeirra eftirfarandi.



Mynd: Samsetning launagreiðslna til geðlækna

Meðallaunagreiðslur til geðlækna voru 6,8 milljónir króna. Á lista yfir 200 launahæstu lækna (20% starfandi lækna) eru 7 geðlæknar eða 12% starfandi geðlækna. Árið 1992 voru 20% starfandi geðlækna á listanum. Útreiknuð laun fimm hæstu og lægstu í stéttinni voru eftirfarandi í milljónum króna.

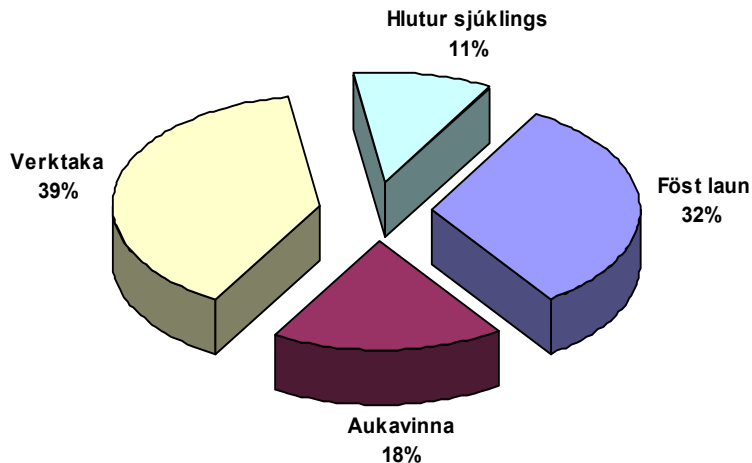
Hæstu fimm:	12,2	12,1	11,4	9,6	9,5
Lægstu fimm:	0,6	1,3	3,1	3,5	3,7

Dreifing launa geðlækna var með eftirfarandi hætti:

Launabil í m. kr.	0-2	2-3	3-4	4-5	5-6	6-7	7-8	8<	Samt.
Fjöldi lækna	2	0	3	7	12	9	9	19	61
Hlutfall á launabili %	4	0	5	12	20	15	15	32	

Háls-, nef- og eyrnalæknar

Í úrtakinu eru 16 háls-, nef- og eyrnalæknar af þeim 19 sem skráðir eru sem slíkir og var samsetning launagreiðslna til þeirra eftirfarandi.



Mynd: Samsetning launagreiðslna til háls-, nef- og eyrnalækna

Meðallaunagreiðslur til háls-, nef- og eyrnalækna voru 7,7 milljónir króna. Á lista yfir 200 launahæstu lækna (20% starfandi lækna) eru 5 háls-, nef- og eyrnalæknar eða 32% starfandi háls-, nef- og eyrnalækna. Árið 1992 voru 29% starfandi háls-, nef- og eyrnalækna á listanum. Útreiknuð laun tveggja hæstu og lægstu í stéttinni voru eftirfarandi í milljónum króna.

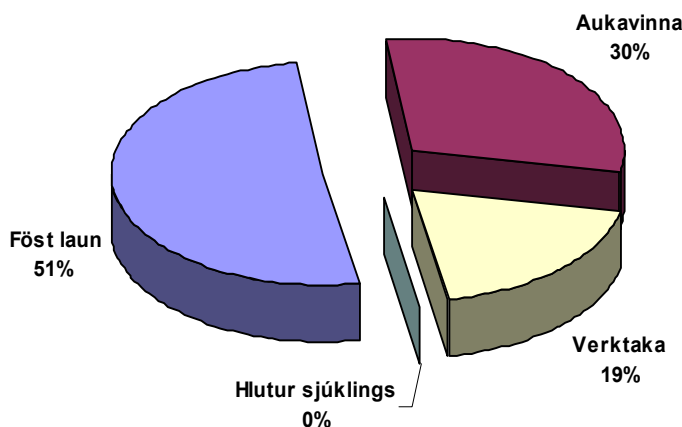
Hæstu tveir:	12,5	9,5
Lægstu tveir:	4,4	4,5

Dreifing launa háls-, nef- og eyrnalækna var með eftirfarandi hætti:

Launabil í m. kr.	0-2	2-3	3-4	4-5	5-6	6-7	7-8	8<	Samt.
Fjöldi lækna	0	0	0	2	1	2	4	7	16
Hlutfall á launabili %	0	0	0	13	7	13	25	44	

Heilsugæslulæknar

Í úrtakinu eru 173 heilsugæslulæknar af þeim 184 sem skráðir eru sem slíkir og var samsetning launagreiðslna til þeirra eftirfarandi.



Mynd: Samsetning launagreiðslna til heilsugæslulækna

Meðallaunagreiðslur til heilsugæslulækna voru 7,3 milljónir króna. Á lista yfir 200 launahæstu lækna (20% starfandi lækna) eru 35 heilsugæslulæknar eða 21% starfandi heilsugæslulækna. Árið 1992 voru 21% starfandi heilsugæslulækna á listanum. Útreiknuð laun fimm hæstu og lægstu í stéttinni voru eftirfarandi í milljónum króna.

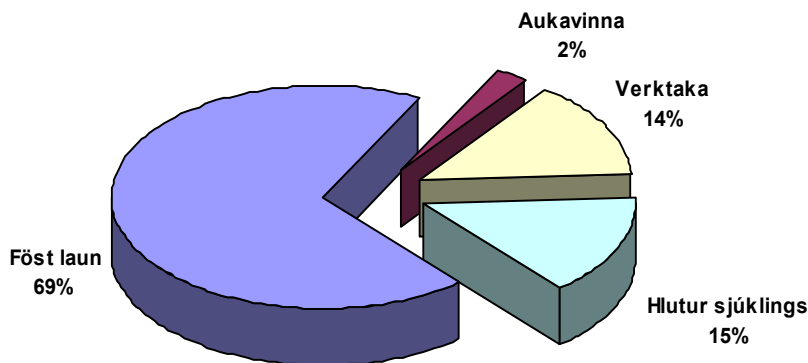
Hæstu fimm:	13,6	13,2	13,2	13,1	13,0
Lægstu fimm:	1,1	1,2	1,6	1,7	1,7

Dreifing launa heilsugæslulækna var með eftirfarandi hætti:

Launabil í m. kr.	0-2	2-3	3-4	4-5	5-6	6-7	7-8	8<	Samt.
Fjöldi lækna	5	2	9	10	13	31	41	62	173
Hlutfall á launabili %	3	2	6	6	8	18	24	36	

Heimilislæknar (sjálfstætt starfandi)

Í úrtakinu eru 14 heimilislæknar af þeim 18 sem skráðir eru sem slíkir og var samsetning launagreiðslna til þeirra eftirfarandi.



Mynd: Samsetning launagreiðslna til heimilislækna

Meðallaunagreiðslur til heimilislækna voru 6,4 milljónir króna. Á lista yfir 200 launahæstu lækna (20% starfandi lækna) er 1 heimilislæknir eða 8% starfandi heimilislækna. Árið 1992 voru 33% starfandi heimilislækna á listanum. Útreiknuð laun tveggja hæstu og lægstu í stéttinni voru eftirfarandi í milljónum króna.

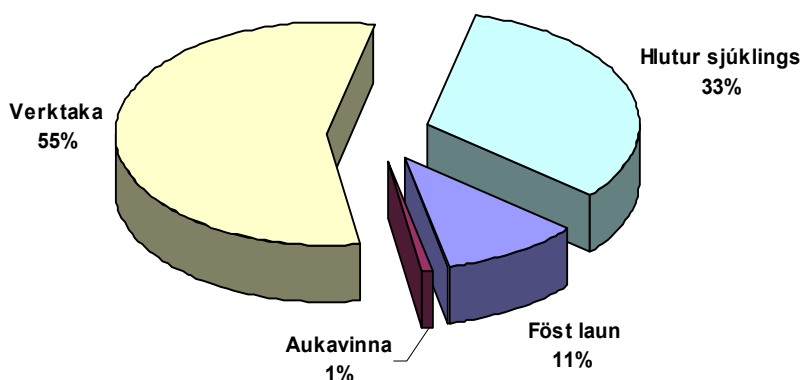
Hæstu tveir:	10,0	8,7
Lægstu tveir:	4,1	4,7

Dreifing launa heimilislækna var með eftirfarandi hætti:

Launabil í m. kr.	0-2	2-3	3-4	4-5	5-6	6-7	7-8	8<	Samt.
Fjöldi lækna	0	0	0	4	2	5	1	2	14
Hlutfall á launabili %	0	0	0	29	15	36	8	15	

Húð- og kynsjúkdómalæknar

Í úrtakinu eru 11 húð- og kynsjúkdómalæknar af þeim 12 sem skráðir eru sem slíkir og var samsetning launagreiðslna til þeirra eftirfarandi.



Mynd: Samsetning launagreiðslna til húð- og kynsjúkdómalækna

Meðallaunagreiðslur til húð- og kynsjúkdómalækna voru 4,7 milljónir króna. Á lista yfir 200 launahæstu lækna (20% starfandi lækna) er enginn húð- og kynsjúkdómalæknir. Árið 1992 var enginn húð- og kynsjúkdómalæknir á listanum. Útreiknuð laun tveggja hæstu og lægstu í stéttinni voru eftirfarandi í milljónum króna.

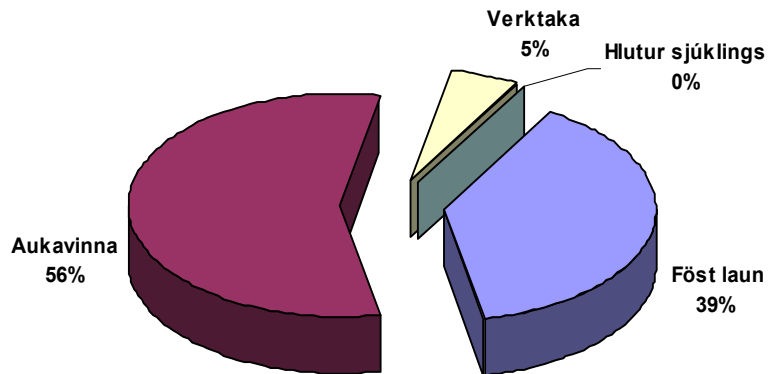
Hæstu tveir:	8,7	8,1
Lægstu tveir:	1,1	1,6

Dreifing launa húð- og kynsjúkdómalækna var með eftirfarandi hætti:

Launabil í m. kr.	0-2	2-3	3-4	4-5	5-6	6-7	7-8	8<	Samt.
Fjöldi lækna	2	2	1	0	3	1	0	2	11
Hlutfall á launabili %	19	19	9	0	28	9	0	19	

Kandídatar

Í úrtakinu eru 50 kandídatar af þeim 63 sem skráðir eru sem slíkir og var samsetning launagreiðslna til þeirra eftirfarandi.



Mynd: Samsetning launagreiðslna til kandidata

Meðallaunagreiðslur til kandidata voru 3,3 milljónir króna. Á lista yfir 200 launahæstu lækna (20% starfandi lækna) er enginn kandídat. Árið 1992 voru 2% starfandi kandidata á listanum. Útreiknuð laun fimm hæstu og lægstu í stéttinni voru eftirfarandi í milljónum króna.

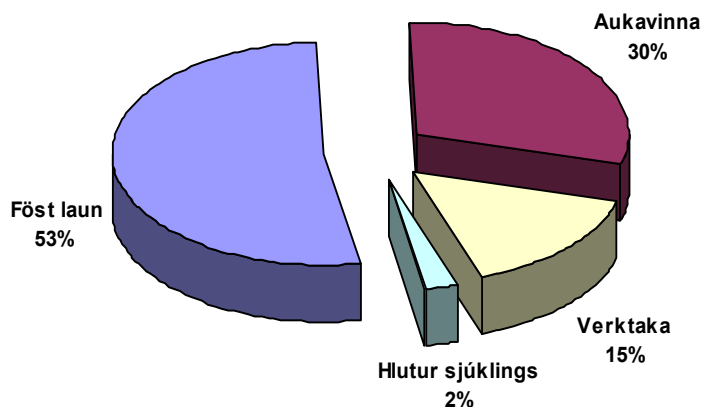
Hæstu fimm:	7,1	6,7	6,4	5,7	4,8
Lægstu fimm:	1,2	1,3	1,5	1,6	1,8

Dreifing launa kandidata var með eftirfarandi hætti:

Launabil í m. kr.	0-2	2-3	3-4	4-5	5-6	6-7	7-8	8<	Samt.
Fjöldi lækna	6	19	9	12	1	2	1	0	50
Hlutfall á launabili %	12	38	18	24	2	4	2	0	

Krabbameinslæknar

Í úrtakinu eru 10 krabbameinslæknar af þeim 10 sem skráðir eru sem slíkir og var samsetning launagreiðslna til þeirra eftirfarandi.



Mynd: Samsetning launagreiðslna til krabbameinslækna

Meðallaunagreiðslur til krabbameinslækna voru 7,4 milljónir króna. Á lista yfir 200 launahæstu lækna (20% starfandi lækna) eru 3 krabbameinslæknar eða 30% starfandi krabbameinslækna. Árið 1992 voru 40% starfandi krabbameinslækna á listanum. Útreiknuð laun tveggja hæstu og lægstu í stéttinni voru eftirfarandi í milljónum króna.

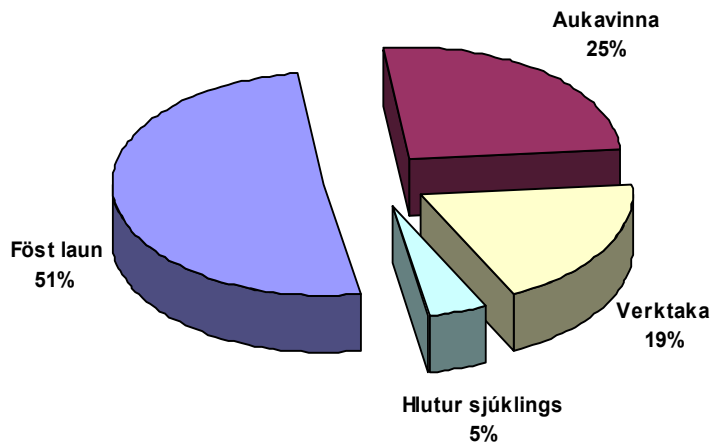
Hæstu tveir:	12,8	11,7
Lægstu tveir:	4,3	4,5

Dreifing launa krabbameinslækna var með eftirfarandi hætti:

Launabil í m. kr.	0-2	2-3	3-4	4-5	5-6	6-7	7-8	8<	Samt.
Fjöldi lækna	0	0	0	2	2	3	0	3	10
Hlutfall á launabili %	0	0	0	20	20	30	0	30	

Lyflækna

Í úrtakinu eru 114 lyflækna af þeim 132 sem skráðir eru sem slíkir og var samsetning launagreiðslna til þeirra eftirfarandi.



Mynd: Samsetning launagreiðslna til lyflækna

Meðallaunagreiðslur til lyflækna voru 7,1 milljónir króna. Á lista yfir 200 launahæstu lækna (20% starfandi lækna) eru 30 lyflækna eða 27% starfandi lyflækna. Árið 1992 voru 42% starfandi lyflækna á listanum. Útreiknuð laun fimm hæstu og lægstu í stéttinni voru eftirfarandi í milljónum króna.

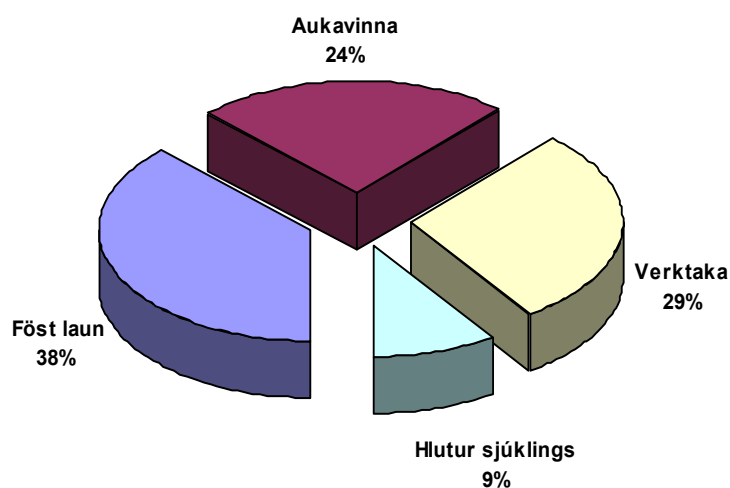
Hæstu fimm:	14,7	14,0	12,1	11,9	11,9
Lægstu fimm:	1,0	1,4	1,4	1,4	1,9

Dreifing launa lyflækna var með eftirfarandi hætti:

Launabil í m. kr.	0-2	2-3	3-4	4-5	5-6	6-7	7-8	8<	Samt.
Fjöldi lækna	6	6	7	10	9	14	16	46	114
Hlutfall á launabili %	6	6	7	9	8	13	14	41	

Lýtalæknar

Í úrtakinu eru 9 lýtalæknar af þeim 9 sem skráðir eru sem slíkir og var samsetning launagreiðslna til þeirra eftirfarandi.



Mynd: Samsetning launagreiðslna til lýtalækna

Meðallaunagreiðslur til lýtalækna voru 5,6 milljónir króna. Á lista yfir 200 launahæstu lækna (20% starfandi lækna) er enginn lýtalæknir. Árið 1992 var enginn starfandi lýtalæknir á listanum. Útreiknuð laun tveggja hæstu og lægstu í stéttinni voru eftirfarandi í milljónum króna.

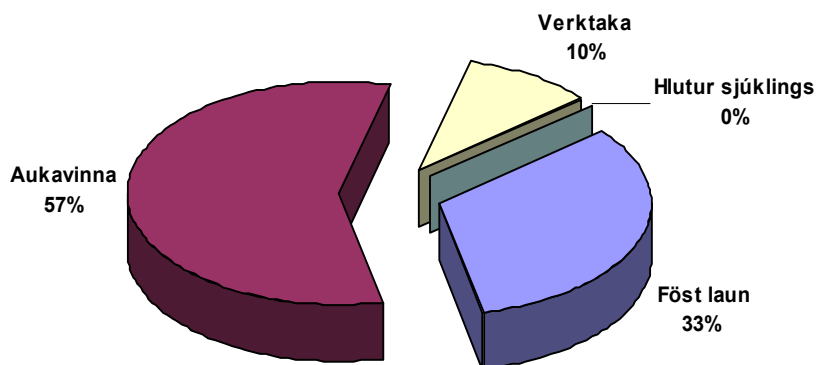
Hæstu tveir:	8,1	6,7
Lægstu tveir:	3,0	3,5

Dreifing launa lýtalækna var með eftirfarandi hætti:

Launabil í m. kr.	0-2	2-3	3-4	4-5	5-6	6-7	7-8	8<	Samt.
Fjöldi lækna	0	0	2	0	4	2	0	1	9
Hlutfall á launabili %	0	0	23	0	45	23	0	12	

Læknanemar

Í úrtakinu eru 45 læknanemar af þeim 66 sem skráðir eru sem slíkir og var samsetning launagreiðslna til þeirra eftirfarandi.



Mynd: Samsetning launagreiðslna til læknanema

Meðallaunagreiðslur til læknanema voru 2,0 milljónir króna. Á lista yfir 200 launahæstu lækna (20% starfandi lækna) er enginn læknanemi. Árið 1992 var enginn starfandi læknanemi á listanum. Útreiknuð laun fimm hæstu og lægstu nemanna voru eftirfarandi í milljónum króna.

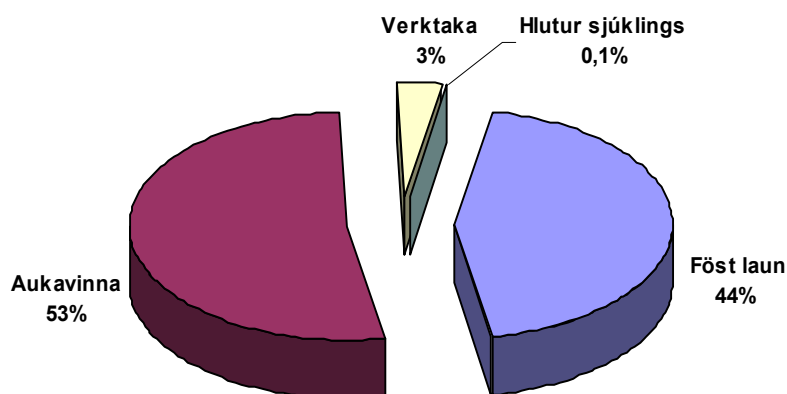
Hæstu fimm:	4,6	4,0	3,9	3,7	3,6
Lægstu fimm:	1,0	1,0	1,0	1,0	1,0

Dreifing launa læknanema var með eftirfarandi hætti:

Launabil í m. kr.	0-2	2-3	3-4	4-5	5-6	6-7	7-8	8<	Samt.
Fjöldi lækna	27	9	8	1	0	0	0	0	45
Hlutfall á launabili %	60	20	18	3	0	0	0	0	

Læknar án sérgreinar

Í úrtakinu eru 159 læknar án sérfræðimenntunar af þeim 211 sem skráðir eru sem slíkir og var samsetning launagreiðslna til þeirra eftirfarandi.



Mynd: Samsetning launagreiðslna til lækna án sérgreinar

Meðallaunagreiðslur til lækna án sérfræðimenntunar voru 4,8 milljónir króna. Á lista yfir 200 launahæstu lækna (20% starfandi lækna) eru 6 læknar án sérfræðimenntunar eða 4% þeirra. Árið 1992 voru 0,02% starfandi lækna án sérfræðimenntunar á listanum. Útreiknuð laun fimm hæstu og lægstu í stéttinni voru eftirfarandi í milljónum króna.

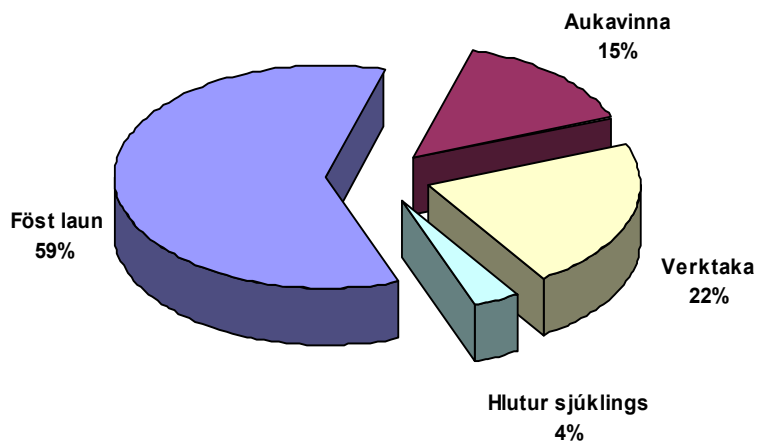
Hæstu fimm:	14,1	11,4	10,0	9,7	9,3
Lægstu fimm:	1,0	1,2	1,2	1,4	1,5

Dreifing launa lækna án sérfræðimenntunar var með eftirfarandi hætti:

Launabil í m. kr.	0-2	2-3	3-4	4-5	5-6	6-7	7-8	8<	Samt.
Fjöldi lækna	11	23	19	34	36	24	5	7	159
Hlutfall á launabili %	7	15	12	22	23	15	4	5	

Meinafræðingar

Í úrtakinu eru 24 meinafræðingar af þeim 26 sem skráðir eru sem slíkir og var samsetning launagreiðslna til þeirra eftirfarandi.



Mynd: Samsetning launagreiðslna til meinafræðinga

Meðallaunagreiðslur til meinafræðinga voru 7,3 milljónir króna. Á lista yfir 200 launahæstu lækna (20% starfandi lækna) eru 6 meinafræðingar eða 25% starfandi meinafræðinga. Útreiknuð laun þriggja hæstu og lægstu í stéttinni voru eftirfarandi í milljónum króna.

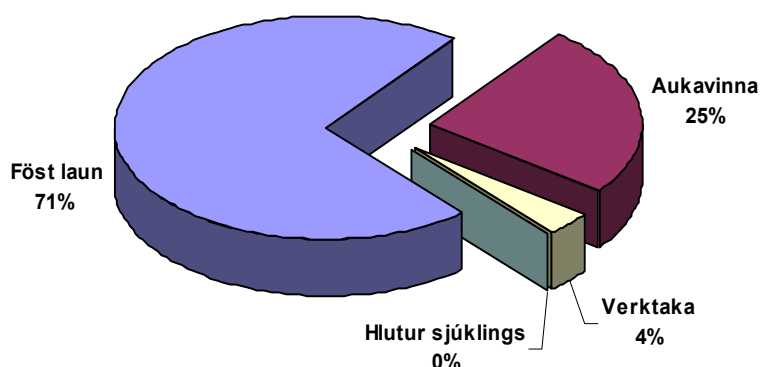
Hæstu þrír:	14,6	12,7	9,7
Lægstu þrír:	1,1	2,0	3,5

Dreifing launa meinafræðinga var með eftirfarandi hætti:

Launabil í m. kr.	0-2	2-3	3-4	4-5	5-6	6-7	7-8	8<	Samt.
Fjöldi lækna	2	0	1	3	4	0	3	11	24
Hlutfall á launabili %	9	0	5	13	17	0	13	46	

Orku- og endurhæfingarlæknar

Í úrtakinu eru 11 orku- og endurhæfingarlæknar af þeim 12 sem skráðir voru sem slíkir og er samsetning launagreiðslna til þeirra eftirfarandi.



Mynd: Samsetning launagreiðslna til orku- og endurhæfingarlækna

Meðallaunagreiðslur til orku- og endurhæfingarlækna voru 6,9 milljónir króna. Á lista yfir 200 launahæstu lækna (20% starfandi lækna) er 1 orku- og endurhæfingarlæknir eða 9% starfandi orku- og endurhæfingarlækna. Árið 1992 voru 5% starfandi orku- og endurhæfingarlækna á listanum. Útreiknuð laun tveggja hæstu og lægstu í stéttinni voru eftirfarandi í milljónum króna.

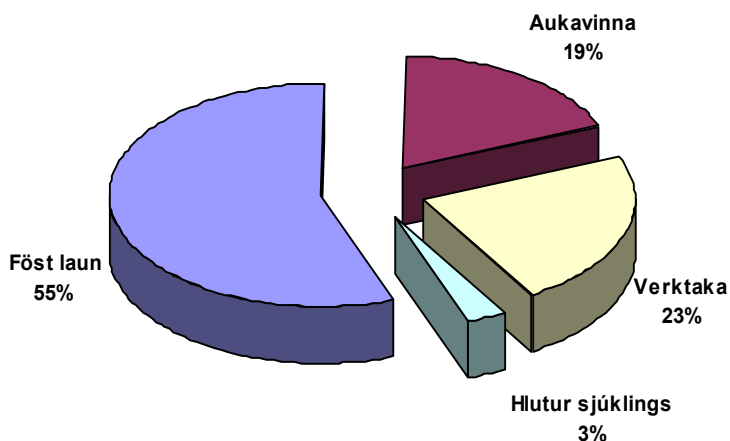
Hæstu tveir:	9,2	8,3
Lægstu tveir:	3,9	6,1

Dreifing launa orku- og endurhæfingarlækna var með eftirfarandi hætti:

Launabil í m. kr.	0-2	2-3	3-4	4-5	5-6	6-7	7-8	8<	Samt.
Fjöldi lækna	0	0	1	0	0	7	0	3	11
Hlutfall á launabili %	0	0	9	0	0	64	0	28	

Rannsóknalæknar

Í úrtakinu eru 9 rannsóknalæknar af þeim 11 sem skráðir eru sem slíkir og var samsetning launagreiðslna til þeirra eftirfarandi.



Mynd: Samsetning launagreiðslna til rannsóknalækna

Meðallaunagreiðslur til rannsóknarlækna voru 8,1 milljónir króna. Á lista yfir 200 launahæstu lækna (20% starfandi lækna) eru 3 rannsóknarlæknar eða 34% starfandi rannsóknarlækna. Útreiknuð laun tveggja hæstu og lægstu í stéttinni voru eftirfarandi í milljónum króna.

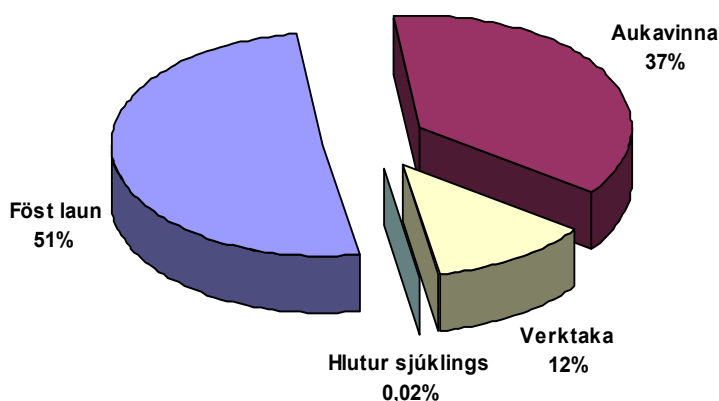
Hæstu tveir:	19,3	9,0
Lægstu tveir:	2,2	5,7

Dreifing launa rannsóknalækna var með eftirfarandi hætti:

Launabil í m. kr.	0-2	2-3	3-4	4-5	5-6	6-7	7-8	8<	Samt.
Fjöldi lækna	0	1	0	0	2	2	0	4	9
Hlutfall á launabili %	0	12	0	0	23	23	0	45	

Röntgenlæknar

Í úrtakinu eru 35 röntgenlæknar af þeim 37 sem skráðir eru sem slíkir og var samsetning launagreiðslna til þeirra eftirfarandi.



Mynd: Samsetning launagreiðslna til röntgenlækna

Meðallaunagreiðslur til röntgenlækna voru 7,2 milljónir króna. Á lista yfir 200 launahæstu lækna (20% starfandi lækna) eru 11 röntgenlæknar eða 32% starfandi röntgenlækna. Árið 1992 voru 46% starfandi röntgenlækna á listanum. Útreiknuð laun fimm hæstu og lægstu í stéttinni voru eftirfarandi í milljónum króna.

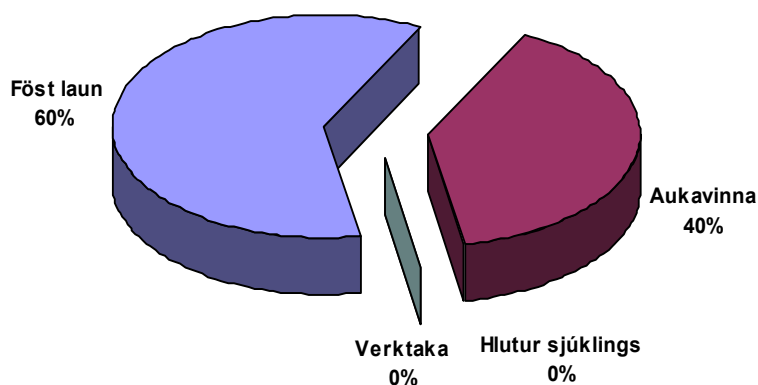
Hæstu fimm:	12,8	12,6	11,6	11,2	11,2
Lægstu fimm:	1,3	1,7	2,0	2,7	2,7

Dreifing launa röntgenlækna var með eftirfarandi hætti:

Launabil í m. kr.	0-2	2-3	3-4	4-5	5-6	6-7	7-8	8<	Samt.
Fjöldi lækna	2	3	0	4	1	6	5	14	35
Hlutfall á launabili %	6	9	0	12	3	18	15	40	0

Sérfr. m/erl. sérfræðileyfi

Í úrtakinu eru 3 sérfr. m/erl. sérfræðileyfi af þeim 7 sem skráðir eru sem slíkir og var samsetning launagreiðslna til þeirra eftirfarandi.

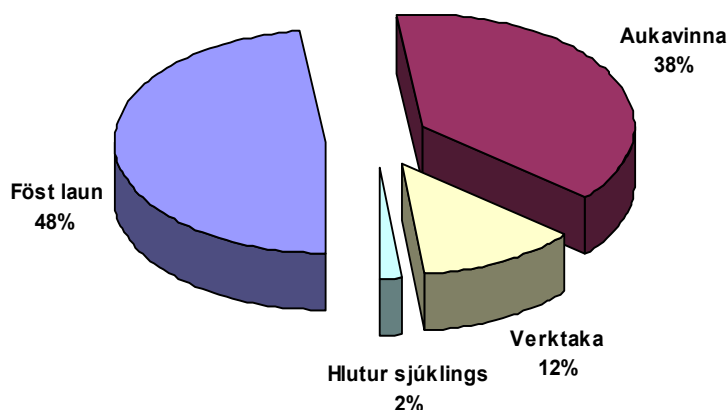


Mynd: Samsetning launagreiðslna til sérfræðinga með erlent sérfræðileyfi

Meðallaunagreiðslur til sérfr. m/erl. sérfræðileyfi voru 3,0 milljónir króna. Á lista yfir 200 launahæstu lækna (20% starfandi lækna) er enginn sérfr. m/erl. sérfræðileyfi. Vegna þess hversu fámenn þessi stétt er verða ítarlegri upplýsingar um dreifingu launa þeirra ekki gefnar.

Skurðlæknar

Í úrtakinu eru 45 skurðlæknar af þeim 55 sem skráðir eru sem slíkir og var samsetning launagreiðslna til þeirra eftirfarandi.



Mynd: Samsetning launagreiðslna til skurðlækna

Meðallaunagreiðslur til skurðlækna voru 8,7 milljónir króna. Á lista yfir 200 launahæstu lækna eru (20% starfandi lækna) 22 skurðlæknar eða 49% starfandi skurðlækna. Árið 1992 voru 45% starfandi skurðlækna á listanum. Útreiknuð laun fimm hæstu og lægstu í stéttinni voru eftirfarandi í milljónum króna.

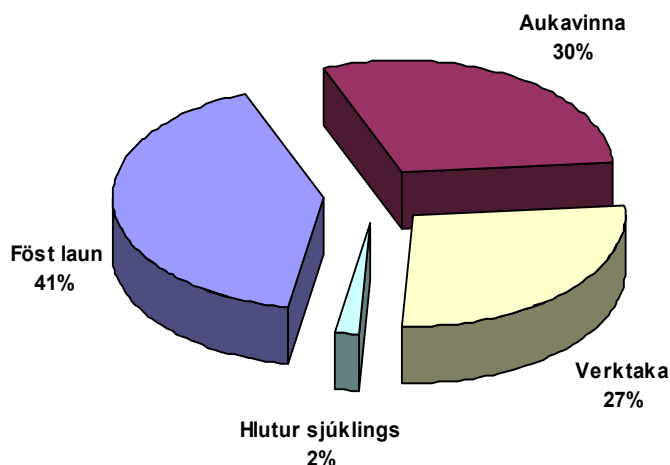
Hæstu fimm:	15,4	14,5	13,2	13,1	12,8
Lægstu fimm	1,4	1,6	2,7	2,8	3,2

Dreifing launa skurðlækna var með eftirfarandi hætti:

Launabil í m. kr.	0-2	2-3	3-4	4-5	5-6	6-7	7-8	8<	Samt.
Fjöldi lækna	2	2	1	2	1	2	2	33	45
Hlutfall á launabili %	5	5	3	5	3	5	5	74	

Svæfinga- og gjörgæslulæknar

Í úrtakinu eru 47 svæfinga- og gjörgæslulæknar af þeim 50 sem skráðir eru sem slíkir og var samsetning launagreiðslna til þeirra eftirfarandi.



Mynd: Samsetning launagreiðslna til svæfinga- og gjörgæslulækna

Meðallaunagreiðslur til svæfinga- og gjörgæslulækna voru 8,7 milljónir króna. Á lista yfir 200 launahæstu lækna (20% starfandi lækna) eru 20 svæfingar- og gjörgæslulæknar eða 43% starfandi svæfinga- og gjörgæslulækna. Árið 1992 voru 33% starfandi svæfinga- og gjörgæslulækna á listanum. Útreiknuð laun fimm hæstu og lægstu í stéttinni voru eftirfarandi í milljónum króna.

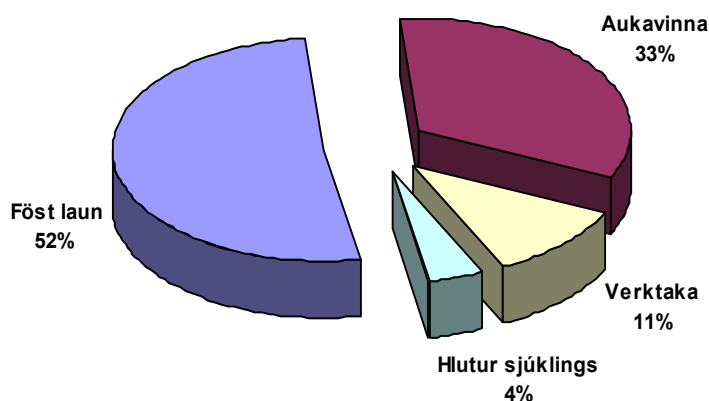
Hæstu fimm:	15,6	13,5	12,2	12,2	12,0
Lægstu fimm:	1,6	4,1	4,4	5,5	5,5

Dreifing launa svæfinga- og gjörgæslulækna var með eftirfarandi hætti:

Launabil í m. kr.	0-2	2-3	3-4	4-5	5-6	6-7	7-8	8<	Samt.
Fjöldi lækna	1	0	0	2	4	4	5	31	47
Hlutfall á launabili %	3	0	0	5	9	9	11	66	

Taugalækna

Í úrtakinu eru 19 taugalækna af þeim 22 sem skráðir eru sem slíkir og var samsetning launagreiðslna til þeirra eftirfarandi.



Mynd: Samsetning launagreiðslna til taugalækna

Meðallaunagreiðslur til taugalækna voru 7,2 milljónir króna. Á lista yfir 200 launahæstu lækna (20% starfandi lækna) eru 4 taugalækna eða 21% starfandi taugalækna. Árið 1992 voru 30% starfandi taugalækna á listanum. Útreiknuð laun tveggja hæstu og lægstu í stéttinni voru eftirfarandi í milljónum króna.

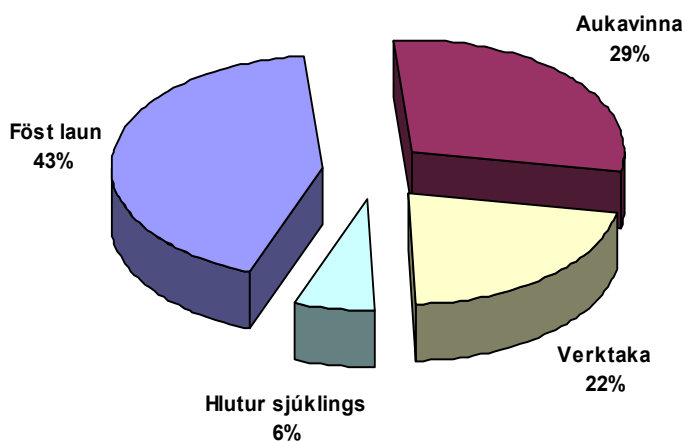
Hæstu tveir:	10,5	9,7
Lægstu tveir:	4,2	4,3

Dreifing launa taugalækna var með eftirfarandi hætti:

Launabil í m. kr.	0-2	2-3	3-4	4-5	5-6	6-7	7-8	8<	Samt.
Fjöldi lækna	0	0	0	5	1	2	3	8	19
Hlutfall á launabili %	0	0	0	27	6	11	16	43	

Þvagfæralækna

Í úrtakinu eru 12 þvagfæralækna af þeim 14 sem skráðir eru sem slíkir og var samsetning launagreiðslna til þeirra eftirfarandi.



Mynd: Samsetning launagreiðslna til þvagfæralækna

Meðallaunagreiðslur til þvagfæralækna voru 7,1 milljón króna. Á lista yfir 200 launahæstu lækna (20% starfandi lækna) eru 5 þvagfæralækna eða 42% starfandi þvagfæralækna. Árið 1992, voru 57% starfandi þvagfæralækna á listanum. Útreiknuð laun tveggja hæstu og lægstu í stéttinni voru eftirfarandi í milljónum króna.

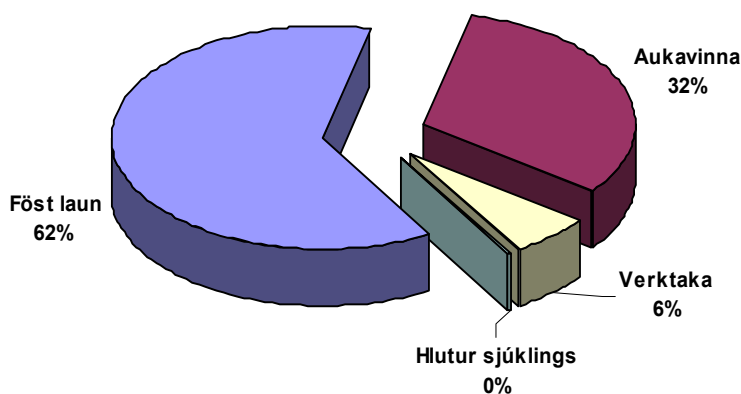
Hæstu tveir:	11,4	10,8
Lægstu tveir:	1,6	6,2

Dreifing launa þvagfæralækna var með eftirfarandi hætti:

Launabil í m. kr.	0-2	2-3	3-4	4-5	5-6	6-7	7-8	8<	Samt.
Fjöldi lækna	1	0	0	0	0	2	4	5	12
Hlutfall á launabili %	9	0	0	0	0	17	34	42	

Öldrunarlæknar

Í úrtakinu eru 16 öldrunarlæknar af þeim 16 sem skráðir eru sem slíkir og var samsetning launagreiðslna til þeirra eftirfarandi.



Mynd: Samsetning launagreiðslna til öldrunarlækna

Meðallaunagreiðslur til öldrunarlækna voru 7,1 milljón króna. Á lista yfir 200 launahæstu lækna eru 3 öldrunarlæknar eða 19% starfandi öldrunarlækna. Árið 1992 voru 25% starfandi öldrunarlækna á listanum. Útreiknuð laun tveggja hæstu og lægstu í stéttinni voru eftirfarandi í milljónum króna.

Hæstu tveir:	12,9	9,1
Lægstu tveir:	2,1	3,8

Dreifing launa öldrunarlækna var með eftirfarandi hætti:

Launabil í m. kr.	0-2	2-3	3-4	4-5	5-6	6-7	7-8	8<	Samt.
Fjöldi lækna	0	1	1	1	1	4	3	5	16
Hlutfall á launabili %	0	7	7	7	7	25	19	32	

Dæmi um heildarlaun lækna á árinu 2000

Heildarlaun lækna geta verið mjög mismunandi og greiðslustaðir oft margir. Hér fyrir neðan gefur að líta fjögur dæmi um laun lækna og uppruna þeirra.

- Er í 100% starfi á sjúkrahúsi og voru laun hans þar 8.551.587.-, sem var 68% af heildarlaunum. Launagreiðendur voru:

Aðalvinnustaður	8.551.587
Heilbrigðisstofnun	1.600.356
Tryggingastofnun ríkisins	1.278.894
Greiðslur sjúklinga	1.181.360
Tvær opinberar stofnanir	109.432
<u>Samtals</u>	<u>12.721.629</u>

- Er í 100% starfi á sjúkrahúsi og eru laun hans þar 8.387.862.-, sem er 94% af heildarlaunum. Launagreiðendur eru:

Aðalvinnustaður	8.387.862
Tryggingastofnun ríkisins	263.954
Greiðslur sjúklinga	245.195
Þrjár opinberar stofnanir	52.079
<u>Samtals</u>	<u>8.949.090</u>

- Er í 100% starfi á heilsugæslustöð og voru laun hans þar 8.959.252.-, sem var 77% af heildarlaunum. Launagreiðendur voru:

Aðalvinnustaður	8.959.252
Tryggingastofnun ríkisins	2.459.168
Tvær opinberar stofnanir	220.704
<u>Samtals</u>	<u>11.639.124</u>

- Er í 100% starfi á heilsugæslustöð og voru laun hans þar 4.718.276.-, sem var 70% af heildarlaunum. Launagreiðendur voru:

Aðalvinnustaður	4.718.276
-----------------	-----------

Tryggingastofnun ríkisins	254.245
Fyrirtæki í læknþjónustu	1.635.195
Tvær opinberar stofnanir	198.465
Samtals	6.806.181

- Starfar aðallega á læknastofu. Launagreiðendur voru:

Tryggingastofnun ríkisins	11.024.008
Sjúkrastofnun	1.847.989
Greiðslur sjúklinga	847.352
Dvalarheimili	896.723
Samtals	14.616.072

- Starfar aðallega á læknastofu. Launagreiðendur voru:

Tryggingastofnun ríkisins	6.888.850
Greiðslur sjúklinga	1.102.726
Heilbrigðisstofnun	1.540
Tvær opinberar stofnanir	2.310
Samtals	7.995.426

Samanburður við samsetningu launa árið 1992 leiðir í ljós að hlutur aðalvinnustaðar í heildarlaunum hefur aukist verulega á þessu tímabili. Fjöldi þeirra sem greiða læknum laun miðað við 1992 virðist þó haldast þrátt fyrir að hlutur aðalvinnustaðar hafi aukist.

Athugun sýnir að fylgni virðist vera á milli fjölda greiðslustaða og launa þannig að eftir því sem læknir vinnur á fleiri stöðum þeim mun hærri laun hefur hann að jafnaði.

Upplýsingaöflun

Í 1. mgr. 7. gr. laga nr. 86/1997 um Ríkisendurskoðun segir:

Ríkisendurskoðun getur krafist reikningsskila af stofnunum, samtökum, sjóðum og öðrum aðilum sem fá fé eða ábyrgðir frá ríkinu og ber þeim þá skylda til að afhenda Ríkisendurskoðun umbeðin gögn. Þá er Ríkisendurskoðun heimill aðgangur að og skoðun á frumgögnum eða skýrslum sem færðar eru samhliða reikningsgerð á hendur ríkinu eða ríkisstofnunum fyrir vinnu eða þjónustu, sem greiðsluskyld er að öllu leyti eða að verulegum hluta úr ríkissjóði á grundvelli laga, verksamninga eða gjaldskrársamninga við einstaklinga, félög eða stofnanir, til að sannreyna efni innsendra reikninga og greiðsluskyldu ríkissjóðs.

Af ofangreindu má ljóst vera að rannsóknar- og skoðunarheimildir stofnunarinnar eru mjög víðtækar gagnvart aðilum sem fá fé úr ríkissjóði eða í þeim tilvikum þegar greiðsluskyldan hvílir á ríkissjóði eða ríkisstofnunum, t.d. samkvæmt verksamningum eða gjaldskrársamningum við einstaklinga, félög eða stofnanir.

Fjölmargar stofnanir og samtök fá fjárframlög úr ríkissjóði til þess að standa undir greiðslum til lækna vegna þjónustu þeirra. Til að ná utan um þessar greiðslur þurfti við úttekt þessa að leita fanga víða. Þannig voru allar þær stofnanir sem vitað er að hafa lækna í starfi og Starfsmannaskrifstofa ríkisins sér ekki um launaafgreiðslu fyrir, beðnar um upplýsingar um beinar launagreiðslur svo og aðrar greiðslur sem tengjast þeim beint. Að auki voru fyrirtæki í læknisþjónustu er fá greiðslur frá Tryggingastofnun ríkisins beðnar um upplýsingar hér að lútandi.

Í fyrstu voru send bréf til 157 aðila og óskað eftir upplýsingum um greiðslur til lækna. Allir þeir sem fengu bréf svöruðu og bárust svör fljótt og vel. Enfremur var þeim fyrirtækjum sem fá greiðslur frá Tryggingastofnun ríkisins sent bréf. Flest þeirra svöruðu erindinu vel en þrjú fyrirtæki vildu ekki veita umbeðnar upplýsingar.

Helstu samningar lækna um laun og skipting heildargreiðslna

Samningar og gjaldskrár

Greiðslur til lækna grundvallast á margvíslegum samningum og gjaldskrám sem ríkið eða heilbrigðisstofnanir hafa gert við þá. Þrátt fyrir þetta margbreytilega kerfi eru það að jafnaði tveir aðilar sem bera meginhluta kostnaðar við laun lækna þegar upp er staðið, þ.e. ríkissjóður og sjúklingurinn.

Hér á eftir er gerð grein fyrir helstu samningum lækna og viðsemjenda þeirra um laun og greiðslur fyrir þjónustu.

Sjúkrahúslæknar

Sjúkrahúslæknar taka laun eftir kjarasamningi milli annars vegar fjármálaráðherra f.h. ríkissjóðs, Reykjavíkurborgar vegna Sjúkrahúss Reykjavíkur, St. Franciskusspítala og Reykjalundar, og Læknafélags Íslands og Læknafélags Reykjavíkur hins vegar. Núgildandi samningur er frá 1. desember 1997.

Sjúkrahúslæknar fá greidd mánaðarlaun samkvæmt launatöflum sem eru mismunandi eftir því hvort um er að ræða aðstoðar- og deildarlækna, sérfræðinga eða sérfræðinga á fastlaunasamningi. Fastlaunasamningar eru gerðir við þá lækna sem skuldbinda sig til þess að þiggja ekki laun frá öðrum vinnuveitanda, s.s. vegna trúnaðarlæknisstarfa fyrir stofnanir eða fyrirtæki, framkvæmd örorkumats, útgáfu læknisvottorða o.fl. Jafnframt skuldbindur hann sig til þess að stunda ekki lækningastörf utan sjúkrahúss þannig að vinnutími hans sé að öllu leyti til ráðstöfunar til þeirra starfa sem til falla vegna sjúklinga sjúkrahúss, hvort heldur um er að ræða ferliverk eða verk vegna legudeildar-/göngudeildar- og utanspítalasjúklinga. Þó er sérfræðingi heimilt að sinna kennslu á framhalds- eða háskólastigi gegn greiðslu, enda hafi viðkomandi yfirmaður samþykkt það og slíkt hafi ekki áhrif á vinnuskil hans innan sjúkrahúss. Sama gildir um setu í nefndum á vegum opinberra aðila.

Sjúkrahúslæknar sem eru í fullu starfi en eru ekki með fastlauna-samninga geta að fengnu samþykki vinnuveitanda unnið utan sjúkrahússins. Þeir sem ekki eru í fullu starfi geta unnið utan sjúkrahússins án samþykkis vinnuveitanda. Vinni þeir á eigin stofum taka þeir eins og aðrir sérfræðingar laun samkvæmt samningi um sérfræðilæknishjálpi milli Tryggingastofnunar ríkisins og Læknafélags Reykjavíkur. Einnig fá þeir greitt fyrir unnin ferliverk á sjúkrahúsum samkvæmt sérstökum samningi við hlutaðeigandi sjúkrahús. Í samningum sem heilbrigðis- og tryggingamálaráðuneytið hefur gert við sjúkrahús í landinu segir að með ferliverkum sé átt við sérfræðimeðferð sem veitt sé á sjúkrahúsum, m.a. viðtöl, skoðanir, rannsóknir, lyfja- og geislameðferð og skurðlækningar, sem framkvæmd er án þess að sjúklingur sé lagður inn á sjúkrahús eða hann lagður inn að hámarki í 24 klukkustundir.

Læknar sem sinna ferliverkum inni á sjúkrahúsum fá margir greitt sem verktakar. Árið 1998 var ákveðið að færa umsjón með greiðslum vegna ferliverka á sjúkrahúsum frá Tryggingastofnun ríkisins til sjúkrahúsanna sjálfra. Heilbrigðis- og tryggingamálaráðuneytið gerði í kjölfarið samninga við sjúkrahúsin um fjárveitingar vegna ferliverka.

Heilsugæslulæknar

Kjaranefnd ákveður laun og starfskjör heilsugæslulækna, sbr. 3. mgr. 8. gr. laga um kjaradóm og kjaranefnd nr. 120/1992.

Föst mánaðarlaun miðast við menntun, starfsreynslu og fjölda skráðra einstaklinga á lækni. Mánaðarlaun miðast við að læknir í þéttbýli sinni allt að 1500 manns en í dreifbýli er miðað við að hann sinni allt að 1000 manns. Með þéttbýli er átt við höfuðborgarsvæðið, þ.e. heilsugæsluumdæmi Mosfellsbæjar, Reykjavíkur, Kópavogs, Seltjarnarness, Garðabæjar og Hafnarfjarðar, svo og Akureyri. Séu fleiri skráðir á lækni en að ofan greinir skal auk mánaðarlauna greiða fyrir yfirvinnu, 4 einingar á mánuði fyrir hverja 100 einstaklinga umfram viðmiðunarmörk. Þeir sem skráðir eru á heilsugæslustöð og hafa ekki ákveðinn lækni skiptast jafnt á milli lækna á stöðinni. Það sama á við um íbúa í heilsugæsluumdæmi sem eru hvorki skráðir á heilsugæslustöð né hafa ákveðinn lækni. Héraðslæknar hafa yfirumsjón með skráningu nema í Reykjavík en þar hefur Heilsugæslan í Reykjavík það hlutverk.

Heilsugæsla í skólum er hluti af föstu starfi heilsugæslulæknis og er sérstök greiðsla fyrir það felld inn í mánaðarlaun.

Heilsugæslulæknir getur ekki verið í meira en 100% starfi. Sé heilsugæslulæknir jafnframt yfirlæknir, héraðslæknir eða sjúkrahúslæknir í hlutastöðu lækka mánaðarlaun hans samsvarandi.

Hafi heilsugæslulæknir sem ráðinn er hjá heilbrigðisstofnun, þar sem bæði er heilsugæslusvið og sjúkrasvið, starfskyldur á báðum sviðum eru laun hans ákveðin á þann hátt að annars vegar tekur hann laun sem heilsugæslulæknir skv. úrskurði kjaranefndar, miðað við starfshlutfall, en laun fyrir þann hluta starfsins sem unninn er á sjúkrasviði fara eftir samningi fjármálaráðherra við Læknafélag Íslands og Læknafélag Reykjavíkur.

Heilsugæslulæknar gegna vöktum utan dagvinnutíma samkvæmt ákvörðun heilbrigðis- og tryggingamálaráðuneytis að höfðu samráði við stjórn heilsugæslu og héraðslækni og fá þeir sérstaklega greitt fyrir þær.

Auk fastra launa fá heilsugæslulæknar greitt fyrir aukaverk samkvæmt gjaldskrá sem er hluti af úrskurði kjaranefndar. Tryggingastofnun ríkisins greiðir fyrir aukaverk, sem unnin eru utan dagvinnutíma, samkvæmt áður nefndri gjaldskrá.

Heimilislæknar

Heimilislæknar taka laun eftir samningi milli Tryggingastofnunar ríkisins annars vegar og Læknafélags Íslands og Læknafélags Reykjavíkur hins vegar um þjónustu heimilislækna utan heilsugæslustöðva. Samningurinn er tvíþættur því annars vegar þiggja heimilislæknar föst mánaðarlaun á svipaðan hátt og heilsugæslulæknar og hins vegar fá þeir greitt fyrir hvert læknisverk og stofurekstur.

Einnig geta heimilislæknar unnið hjá Læknavaktinni en heilbrigðis- og tryggingamálaráðuneytið gerði þjónustusamning við Læknavaktina sf. um að reka vaktþjónustu heimilislækna utan dagvinnutíma fyrir þjónustusvæði heilsugæsluumdæma Reykjavíkur og heilsugæsluumdæmin í Kópavogi, Seltjarnarnesi, Garðabæ og Hafnarfirði. Í þjónustusamningnum er sérstaklega tekið fram að læknar þeir sem sinna skuli störfum eftir samningnum skuli hafa sérfræðiviðurkenningu í heimilislækningum eða a.m.k. þriggja ára reynslu í starfi sem heimilislæknar. Læknar sem vinna á heilsugæslustöðvum geta einnig unnið hjá Læknavaktinni.

Sjálfstætt starfandi sérfræðingar

Sjálfstætt starfandi sérfræðingar taka laun eftir samningum milli Tryggingastofnunar ríkisins og Læknafélags Reykjavíkur um sérfræðilæknishjálpi. Samkvæmt þessum samningum svarar hvert læknisverk til ákveðins einingafjölda og fá lækna greidd ákveðið gjald fyrir hverja einingu.

Embættislækna

Í þessari úttekt eru lækna sem vinna hjá Landlæknisembættinu, tryggingarlækna, próffessorar, alþingismenn og þeir sem eru forstöðumenn ríkisstofnana skilgreindir sem embættislækna.

Flokkun heildargreiðslna

Heildargreiðslum til lækna er skipt í eftirtalda flokka.

Föst laun

Lækna eru í flestum tilfellum ráðnir til starfa á sjúkrahúsum eða sjúkrastofnunum og þiggja þar föst laun. Lækna eru ráðnir í ákveðið starfshlutfall sem getur verið mishátt. Ekki er óalgengt að lækna séu ráðnir á fleirum en einum vinnustað. Rétt er þó að benda á að lækna fá greitt fyrir ferliverk sem þeir inna af hendi á sjúkrahúsum en slík verk eru flokkuð undir verktakagreiðslur í úttekt þessari.

Yfirvinna og álag vegna vakta

Yfirvinna og álag vegna vakta eru stór þáttur í launum lækna. Þessi þáttur felur í sér allar aukagreiðslur sem lækna fá fyrir störf sín inni á stofnunum, hvort heldur um er að ræða nætur- eða vaktavinnu. Einnig geta lækna verið í aukavinnu sem launþegar eða verktakar, t.d. sinnt vöktum hjá sjúkrastofnunum án þess að þiggja þar föst laun.

Föstu launin og aukavinnan eru greidd samkvæmt kjarasamningum en á nokkrum stöðum úti á landi eru greiddar staðaruppbætur. Við úrvinnslu gagna vegna úttektarinnar var valin sú leið að sameina staðaruppbót aukavinnu en samkvæmt gögnum voru greiddar 16,1 milljón króna í staðaruppbætur.

Verktakagreiðslur

Læknar sem eru í sjálfstæðum rekstri fá greitt fyrir veitta lækniþjónustu annaðhvort eftir samningum við Tryggingastofnun ríkisins eða einstakar sjúkrastofnanir. Greiðslurnar eru mismunandi eftir því hvort um er að ræða greiðslur til lækni vegna lækniverka á stofu hans eða greiðslu samkvæmt reikningum lækni til sjúkrastofnunar fyrir verk unnið á stofnuninni (ferliverk).

Sjúklingahluti

Sjúklingar sem leita til heilsugæslulækna eða lækna sem reka eigin stofu greiða ákveðna lágmarksupphæð til læknisins. Greiðslan er mismunandi eftir því hvort sjúklingur leitar til sérfræðings, heimilis- eða heilsugæslulækni. Greiðsla, sem sjúklingur greiðir við komu á heilsugæslustöð, rennur beint til stöðvarinnar og sama á einnig við um sjúkrahús, en sé leitað á stofu sérfræðingsins eða heimilislækni sem rekur eigin stofu þá rennur greiðslan beint til læknis. Þóknanir sem sjúklingar greiða læknum vegna vitjana renna allar til þeirra.

Með reglugerð nr. 68/1996 sem sett er með heimild í 36. gr. laga nr. 117/1993 um almannatryggingar með síðari breytingum og 20. gr. laga nr. 97/1990 um heilbrigðisþjónustu með síðari breytingum er kveðið á um hlutdeild sjúklinga í kostnaði vegna heilbrigðisþjónustu. Eins og kom fram að ofan eru greiðslur mismunandi eftir því hvort sjúklingur leitar til sérfræðings, heimilis- eða heilsugæslulækni.

Hjá Tryggingastofnun ríkisins er haldið sérstaklega utan um hluta sjúklings í greiðslum til sérfræðinga og heimilislækna sem reka eigin læknastofur. Þessar upplýsingar fengust frá Tryggingastofnun ríkisins og eru þær undir liðnum hluti sjúklings.

Gjald sem sjúklingum ber að greiða heilsugæslulæknum fyrir vitjun er ekki með í niðurstöðum þar sem ekki fengust upplýsingar um það.

Fylgiskjal

Í meðfylgjandi töflu sjást meðallaun, skipt eftir sérgreinum, annars vegar á árinu 2000 og hins vegar á árinu 1992.

Sérgrein	Fjöldi lækna	Meðallaun		Mismunur		
		2000	2000	1992	kr.	%
Fjárhæð í þús. Kr.						
Læknar án sérgreinar	159	4.796	2.883	1.913	66%	
Augnlæknar	27	6.524	4.112	2.412	59%	
Barnalæknar	49	6.609	4.535	2.074	46%	
Bæklunarlæknar	32	7.025	5.029	1.996	40%	
Embættislæknar	10	6.886	4.017	2.869	71%	
Fæðingar- og kvensjúkdómalæknar	36	8.091	4.841	3.250	67%	
Geðlæknar	61	6.763	4.196	2.567	61%	
Háls-, nef- og eyrnalæknar	16	7.723	4.818	2.905	60%	
Heilsugæslulæknar	173	7.314	4.423	2.891	65%	
Heimilislæknar	14	6.362	5.137	1.225	24%	
Húð- og kynsjúkdómalæknar	11	4.667	2.970	1.697	57%	
Krabbameinslæknar	10	7.367	5.204	2.163	42%	
Lyflæknar	114	7.060	5.186	1.874	36%	
Lýtalæknar	9	5.600	3.629	1.971	54%	
Orku- og endurhæfingarlæknar	11	6.868	4.429	2.439	55%	
Röntgenlæknar	35	7.249	5.147	2.102	41%	
Sérfr. m/erl. sérfræðileyfi	3	2.951	2.063	888	43%	
Skurðlæknar	45	8.701	4.942	3.759	76%	
Svæfinga- og gjörgæslulæknar	47	8.659	5.059	3.600	71%	
Taugalæknar	19	7.228	4.992	2.236	45%	
Þvagfæralæknar	12	8.095	5.267	2.828	54%	
Öldrunarlæknar	16	7.061	4.676	2.385	51%	
Aðrir	128	3.957	3.267	690	21%	