

# **Framkvæmd búaörulaga**

Samningur um framleiðslu  
sauðfjárafurða 1995-2000



**RÍKISENDURSKOÐUN**

Febrúar 2002



# Efnisyfirlit

SAMANTEKT OG HELSTU NIÐURSTÖÐUR .....	5
1. INNGANGUR .....	9
1.1 MARKMIÐ, EFNISTÖK OG UMFANG ÚTTEKTAR.....	9
1.2 BÚVÖRULÖG .....	10
1.3 EFNISSKIPAN .....	13
2. MARKMIÐ SAMNINGSINS.....	15
2.1 HAGKVÆMNI OG SAMKEPPNISHÆFNI SAUÐFJÁRFRAMLEIÐSLU .....	15
2.2 TEKJUGRUNDVÖLLUR SAUÐFJÁRBÆNDA.....	18
2.3 FRAMLEIÐSLA OG SALA SAUÐFJÁRAFURÐA .....	21
2.4 UMHVERFISVERND .....	24
3. KOSTNAÐUR RÍKISINS VEGNA SAUÐFJÁRSAMNINGSINS .....	25
4. GREIÐSLUMARK.....	27
5. ÚTFLUTNINGUR .....	31
6. VAXTA- OG GEYMSLUGJALD .....	33
7. HAGRÆÐING OG VÖRUPRÓUN.....	35
8. NÝR SAMNINGUR UM FRAMLEIÐSLU SAUÐFJÁRAFURÐA .....	37



# Samantekt og helstu niðurstöður

Í skýrslu þessari er farið yfir framkvæmd samnings um framleiðslu sauðfjárafurða sem í gildi var frá 1. október 1995 til 31. desember 2000. Helstu markmið samningsaðilanna<sup>1</sup> voru að auka hagkvæmni og samkeppnishæfni sauðfjárframleiðslu til hagsbóta fyrir sauðfjárændur og neytendur, að treysta tekjugrundvöll sauðfjárænda, að ná jafnvægi milli framleiðslu og sölu sauðfjárafurða og að sauðfjarrækt yrði í samræmi við umhverfisvernd.

## Markmið samningsins

Um 465 þúsund fjár eru nú í landinu sem er svipaður fjöldi og í upphafi samningstímabilsins. Búum með virku greiðslumarki fækkaði um 208, en þrátt fyrir það jókst framleiðsla á kindakjöti um rúmlega 1.600 tonn og birgðir hafa aukist. Á sama tíma hefur verið til framleiðenda kindakjöts lækkað um 6%, en verið til neytenda hækkað um 17,5%, m.v. vísitölu neysluverðs árið 2000.

Þrátt fyrir þessa verðhækkun og aukna samkeppni við aðrar kjöttegundir hefur sala kindakjöts aukist um 4% á samningstímanum. Það má því segja að samkeppnishæfni kindakjötsins hafi verið tryggð að þessu leyti á samningstímanum.

Hagkvæmni í rekstri virðist vera að aukast þegar tekið er mið af breytilegum kostnaði sem hefur staðið í stað þrátt fyrir aukna framleiðslu sauðfjárþúfa. Hins vegar er ljóst að ýmiss rekstrarkostnaður, fjármagnsgjöld og afskriftir hafa hækkað umtalsvert á tímabilinu.

---

<sup>1</sup> Samningsaðilar sauðfjársamningsins eru landbúnaðarráðherra, f.h. ríkisstjórnar Íslands annars vegar og Bændasamtök Íslands hins vegar.

Launagrunnur bænda hefur hækkað á sambærilegan hátt og launagrunnur annarra viðmiðunarstétta á tímabilinu. Engu að síður er ljóst að afkoma sauðfjárbænda dugir engan veginn til að greiða eigendum sínum né öðrum þau laun sem verðlagsgrundvöllurinn gerði ráð fyrir. Þannig er ljóst að tekjugrundvöllur er jafn ótraustur og áður en þróunin er jákvæð þegar litið er til framlegðar búanna.

Um 75 milljónum króna var varið í umhverfisverkefni á tímabilinu. Fjármunirnir voru annars vegar nýttir til að styrkja verkefnið „Bændur græða landið“ og hinsvegar til að hreinsa af jörðum ónýtar girðingar, brotajárn o.fl. Þátttaka bænda í umhverfisverkefnum jókst til muna og stór landsvæði voru hreinsuð á tímabilinu. Árangur í umhverfisverkefnum var því með ágætum.

Af því sem að framan greinir er ljóst að markmið sauðfjársamningsins hafa náðst að nokkru leyti. Þó verður ekki litið fram hjá því að sauðfjárræktin stendur enn höllum fæti.

- Birgðir hafa aukist um 63% síðan árið 1998 og ljóst að birgðarstaðan er að verða svipuð og í upphafi samningstímans.
- Afkoma sauðfjárbúa sýnir að hún nægir ekki til að greiða eigendum þeirra né öðrum laun í samræmi við vinnuframlag og þau launakjör sem verðlagsnefndin gerir ráð fyrir. Bændur geta því ekki vænst þess að hafa sambærileg launakjör og þær stéttir sem gjarnan er miðað við.
- Verð á kindakjöti er of lágt miðað við framleiðslukostnað og launakostnað. Hins vegar er svigrúm til verðhækkana ekki til staðar vegna samkeppni við aðrar kjötafurðir.
- Framleiðslan hefur aukist þrátt fyrir að innanlandsmarkaður hafi ekki stækkað að ráði. Þegar útflutningur bregst leggst útflutningsgjald á það kjöt sem ekki selst á innanlandsmarkaði sem er mjög óhagstætt fyrir greinina.

## Kostnaðaruppgjör

Áætlaður kostnaður ríkissjóðs vegna samningsins var um 10,5 milljarðar króna. Samningsaðilar héldu sig innan áætlunarinnar, þrátt fyrir að vikið hafi verið að einhverju leyti frá upphaflegri áætlun um nýtingu fjármunanna. Framlag ríkissjóðs til landbúnaðarmála var rúmlega 5% af heildarútgjöldum ríkissjóðs á samningstímanum.

## Beingreiðslur

Á samningstímanum var ríflega 7 milljörðum króna varið í beingreiðslur. Framkvæmdanefnd búvörusamnings hafði heimild skv. samningnum til að ráðstafa eftirstöðvum beingreiðslu til markaðsaðgerða fyrir kindakjöt. Á grundvelli þeirrar heimildar voru um 110 milljónum króna varið til slíkra markaðsaðgerða.

Stefnt var að því að kaupa um 30 þúsund ærgildi og farga sama fjölda af kindum. Keypt voru um 13 þúsund ærgildi og rúmlega 20 þúsund kindum var fargað. Öllum keyptum ærgildum, var endurúthlutað. Tilgangurinn með endurúthlutuninni var að færa framleiðsluna á færri hendur og stækka búin til að auka hagræðingu og tekjur þeirra bænda sem áfram starfa í búgreininni.

## Útflutningur

Landbúnaðarráðherra ákveður að fenginni tillögu Bændasamtaka Íslands útflutningshlutfall og útflutningsgjald af kindakjöti. Að meðaltali voru flutt út 1.445 tonn af kindakjöti á ári á samningstímanum eða um 17% af heildarframleiðslunni. Útflutningsgjald á kjöt sem útflutningsskylda hvíldi á en var ekki flutt út var að meðaltali 168 kr. á hvert kg.

## Vaxta- og geymslugjald

Ráðstöfun vaxta- og geymslugjalda var falin bændum á samningstímabilinu. Vaxta- og geymslugjaldið var einnig nýtt til að örva slátrun utan hefðbundins sláturtíma og til að auka niðurgreiðslur á ull. Vaxta- og geymslugjald nam rúmlega 1.100 milljónum króna.

## **Hagræðing og vörupróun**

Til verkefna á sviði hagræðingar og vörupróunar var áætlað að veita 218 milljónum kr., en greiðslur námu 188 milljónum kr. á samningstímanum.



# 1. Inngangur

## 1.1 Markmið, efnistöð og umfang úttektar

Að beiðni landbúnaðarráðuneytisins ákvað Ríkisendurskoðun að taka til athugunar framkvæmd samnings um framleiðslu sauðfjárafurða sem í gildi var frá 1. október 1995 til ársloka 2000. Ríkisendurskoðun hefur áður að beiðni ráðuneytisins gefið út tvær skýrslur um framkvæmd búvörlaga. Sú fyrri kom út í apríl 1989 en hin síðari í mars 1994.

Aðaláherslan í skýrslu þessari var lögð á að meta hvernig tekist hefur að ná þeim markmiðum sem tilgreind eru í samningum en þau eru:

- að auka hagkvæmni og samkeppnishæfni sauðfjárframleiðslu til hagsbóta fyrir sauðfjárændur og neytendur.
- að treysta tekjugrundvöll sauðfjárænda.
- að ná jafnvægi milli framleiðslu og sölu sauðfjárafurða.
- að sauðfjarrækt sé í samræmi við umhverfisvernd.

Þá var meðferð og nýting fjárframlags ríkissjóðs sérstaklega skoðuð og samningurinn gerður fjárhagslega upp. Kannað var hversu margir bændur tóku tilboði um uppkaup á greiðslumark<sup>2</sup> og fækkun fjár. Þá var kannað hversu mörg ærgildi<sup>3</sup> greiðslumarks voru keypt og hvað

---

<sup>2</sup> Greiðslumark er tiltekinn fjöldi ærgilda, sem ákveðið er fyrir hvert lögbýli og veitir rétt til beinnar greiðslu úr ríkissjóði.

<sup>3</sup> Umreikningur greiðslumarks til ærgilda miðast við 18,2 kg kjöts.

Það kostaði ríkissjóð. Einnig var endurúthlutun greiðslumarks á tímabilinu könnuð.

Þá var litið til áætlana um útflutning á kindakjöti og hvernig þær hafi gengið eftir, vaxta- og geymslu-kostnaðar, hvernig framlögum til hagræðingar og aðlögunar hefur verið ráðstafað, auk þess sem birgðamál o.fl. voru skoðuð.

Skýrsla þessi var unnin upp úr gögnum og heimildum frá Bændasamtökum Íslands, Hagþjónustu landbúnaðarins, Hagstofu Íslands og landbúnaðarráðuneytinu.

## 1.2 Búvörulög

Á árinu 1993 voru sett ný lög um framleiðslustjórnun í landbúnaði, lög um framleiðslu, verðlagningu og sölu á búvörum (nr.99/1993). Samkvæmt 1. gr. laganna er tilgangur þeirra eftirfarandi:

- a. Að stuðla að framförum og aukinni hagkvæmni í búvöruframleiðslu og vinnslu og sölu búvara til hagsbóta fyrir framleiðendur og neytendur.
- b. Að framleiðsla búvara til neyslu og iðnaðar verði í sem nánustu samræmi við þarfir þjóðarinnar og tryggi ávallt nægjanlegt vöruframboð við breytilegar aðstæður í landinu.
- c. Að nýttir verði solumöguleikar fyrir búvörur erlendis eftir því sem hagkvæmt er talið.
- d. Að kjör þeirra sem landbúnað stunda verði í sem nánustu samræmi við kjör annarra stétta.
- e. Að innlend aðföng nýtist sem mest við framleiðslu búvara, bæði með hliðsjón af framleiðsluöryggi og atvinnu.
- f. Að stuðla að jöfnuði á milli framleiðenda í hverri búgrein hvað varðar afurðaverð og markað.

Kveðið er á um að landbúnaðarráðherra fari með yfirstjórn þeirra mála sem lögin taka til. Bændasamtök Íslands fara með fyrirvar framleiðenda búvara við framkvæmd laganna nema öðruvísi sé sérstaklega kveðið á um. Þannig eru samningar sem Bændasamtök Íslands eða viðurkennd félagasamtök gera á grundvelli laganna, bindandi fyrir alla framleiðendur viðkomandi búvara, hvort sem þeir eru félagar í Bændasamtökum Íslands, viðurkenndum félagasamtökum skv. lögunum eða standa utan þessara félagasamtaka.

Í búvörulögum eru ákvæði um verðmiðlun<sup>4</sup> á búvörum. Tilgangurinn með verðmiðlunargjaldi er að jafna flutningskostnað frá framleiðendum að afurðastöð í þeim tilgangi að auðvelda hagkvæman rekstur stöðvanna og til þess að greiða nauðsynlega flutninga á milli svæða þar sem vöntun kann að vera á einstökum afurðum. Þá skal nýta gjaldið til að koma á hentugari verkaskiptingu á milli afurðastöðva og til að jafna aðstöðu afurðastöðvanna til að koma framleiðsluvörum sínum á markað.

Fjallað er um stjórn búvöruframleiðslunnar í lögunum og eru þar tilgreind þau úrræði sem landbúnaðarráðherra getur beitt til að hafa stjórn á framleiðslu búvara þannig að hún verði í samræmi við tilgang laganna. Úrræðin eru eftirfarandi:

- a. Réttur til að leita eftir samningum fyrir hönd ríkisstjórnarinnar við Bændasamtök Íslands um magn sauðfjárafurða sem framleiðendum verður ábyrgst fullt verð fyrir á samningstímanum.
- b. Réttur til að semja um beinar greiðslur ríkissjóðs til framleiðenda sauðfjárafurða á lögbýlum í stað ofangreindra samninga.
- c. Réttur til að ákveða skiptingu framleiðslu einstakra búvara eftir héruðum. Skal sú skipting miðuð við félagssvæði búnaðarsambandanna en ráðherra er þó

---

<sup>4</sup> Innheimt er verðmiðlunargjald á heildsölustigi af afurðum nautgripa og sauðfjár og telst gjaldið til heildsölu- og dreifingar-kostnaðar sé það ákveðið af verðlagsnefnd búvöru.

heimilt að ákveða aðra svæðaskiptingu að fengnu samþykki Bændasamtaka Íslands og viðkomandi búnaðarsambanda.

Eftirfarandi breytingar voru gerðar á lögnum frá gildistöku sauðfjársmningsins 1. október 1995 til loka hans þann 31. desember 2000:

### **Lög nr. 124/1995**

Ákvæði um opinbera verðlagningu sauðfjárafurða var felld niður 1. september 1998, en frá þeim tíma skyldi verðlagsnefnd<sup>5</sup> meta framleiðslukostnað sauðfjárafurða fyrir meðalbú. Miðað skal við kostnaðarútreikninga er sýna áætlaða vinnuþörf, fjármagnskostnað, rekstrargjöld, launakostnað og afurðir meðalbús sem rekið er við eðlilegar framleiðsluáðstæður.

Samkvæmt lögnum skal landbúnaðarráðherra fyrir 1. september ár hvert, að fengnum tillögum Bændasamtaka Íslands, ákveða hlutfall kindakjöts sem flytja skal á erlendan markað. Þá skulu allir sauðfjár-framleiðendur taka þátt í útflutningi eða sæta útflutningsuppgjöri vegna útflutningskvaðar fyrir sama hlutfall af framleiðslu sinni að undanskildu því magni sem framleiðandi tekur til eigin nota skv. heimild í reglugerð.

Frá og með 1. janúar 1996 varð beingreiðslumark sauðfjárafurða 1.480 milljónir kr. á almanaksári og skiptist hlutfallslega eins milli lögbýla og heildargreiðslumark sauðfjár gerði verðlagsárið 1995/1996.

### **Lög nr. 69/1998**

Skipan verðlagsnefndar var breytt. Nefndin var eftir sem áður skipuð sex mönnum en nú tilnefndum af samtökum launþega, stjórn Bændasamtaka Íslands, samtökum afurðastöðva og landbúnaðarráðherra en hann tilnefnir formann nefndarinnar.

---

<sup>5</sup> Um skipan nefndarinnar er fjallað í 7. gr. l. nr. 99/1993.

**Lög nr. 130/1998**

Verðmiðlunargjald á kindakjöt sem ætlað er til sölu á innlendum markaði var lækkað úr 7,00 kr. á kg í 5,00 kr. á kg.

**Lög nr. 112/1999**

Framleiðsluráð landbúnaðarins var lagt niður og Bændasamtökum Íslands falið að annast verkefni sem ráðinu voru falin skv. búvörulögum.

**Reglugerðir**

Lög um framleiðslu, verðlagningu og sölu á búvörum nr. 99/1993 setja aðeins ramma um hvernig framleiðslustýringu í landbúnaði skuli háttað. Nánari fyrirmæli eru sett í reglugerðum sem móta framkvæmd laganna. Sem dæmi um þetta má nefna að ráðherra setur í reglugerð nánari ákvæði um innheimtu, gjalddaga og álagningu verðmiðlunargjalda, verðskerðingargjalda og verðjöfnunagjalda skv. áætlun og annað sem lýtur að framkvæmd á innheimtu gjaldanna.

**1.3 Efnisskipan**

Efnisskipan í skýrslu þessari er á þá lund að fyrst er rætt um þau markmið sem sett voru í sauðfjársamningnum og athugað hvort og þá með hvaða hætti þau hafa náðst. Þá er samningurinn gerður fjárhagslega upp og fjallað um kostnað ríkisins vegna samningsins. Í 4. kafla er fjallað um greiðslumark, um útflutning í 5. kafla og um vaxta- og geymslukostnað í þeim 6. Þá er fjallað um hagræðingu og vöruþróun í 7. kafla og loks um nógildandi sauðfjársamning í 8. kafla.



## 2. Markmið samningsins

Samningsaðilar stefndu að því að ná markmiðum samningsins með því að breyta rekstrarumhverfi sauðfjárframleiðslunnar með frjálssara verðlagskerfi, með uppkaupum og tilfærslum greiðslumarks og með því að styðja þá sauðfjárþændur sem vildu hætta búskap. Í þessum kafla verður kannað hvort og þá að hvaða marki þessum markmiðum var náð.

### 2.1 Hagkvæmni og samkeppnishæfni sauðfjárframleiðslu

Sauðfé fækkaði mikið á 8. og 9. áratug síðustu aldar. Flest varð sauðfé árið 1977 eða 896 þúsund ásettar kindur og hefur sauðfé ekki verið fleira í annan tíma. Haustið 2000 voru tæplega 465 þúsund fjár sett á sem er svipaður fjöldi og haustið 1996 eða tæplega 464 þúsund fjár. Sauðfé hefur því ekki fækkað að ráði á samningstímanum, þrátt fyrir um 50% fækkun á aldarfjórðungnum þar á undan. Sú fækkun fellur saman við það tímabil sem framleiðslutakmarkanir hafa gilt í landbúnaði.

Á samningstímanum hefur verið til framleiðenda kindakjöts lækkað um 6%, um 8% til framleiðenda nautakjöts, um 23% til framleiðenda svínakjöts og um 18,5% til framleiðenda alifuglakjöts.

**Tafla 1 Verð til framleiðenda á mjólk og kjöti 1996-2000 kr/kg.**

Ár	Nautakjöt	Kindakjöt	Svínakjöt	Kjúklingur
1996	285	456	266	348
1997	283	485	263	338
1998	297	476	271	341
1999	287	466	242	294
2000	262	429	206	284

\* Á verðlagi 2000 miðað við vísitölu neysluverðs.

Opinber verðlagning sauðfjárafurða var lögð niður 1. september 1998 og verðlags-grundvöllur sauðfjárafurða síðast gefinn út 2. mars 1998. Verðlagsnefnd búvara metur eftir það eingöngu framleiðslukostnað sauðfjárþúa en ekki tekjur þeirra. Eftir að opinber verðlagning sauðfjárafurða var lögð niður hafa Landssamtökum sauðfjárþænda verið heimilt að gefa út viðmiðunarverð sem byggt er á áætlun verðlagsnefndar um framleiðslukostnað sauðfjárafurða hjá bændum.

Verð til framleiðenda á kindakjöti í töflu 1 sýnir framleiðslukostnað hvers kíló kindakjöts á verðlagi ársins 2000 skv. útreikningi verðlagsnefndar fyrir árin 1996 og 1997. Eftir að opinber verðlagning var afnumin og tekin upp frjáls verðlagning á kindakjöti sýnir taflan viðmiðunarverð skv. verðskrá sláturleyfishafa fyrir árin 1998-2000. Ef framleiðslukostnaður árána 1996 og 1997 yrði framreiknaður til ársins 2000 þá næmi meðal kostnaður við framleiðslu á kindakjöti 474 kr. á kíló sem er um 10% hærra verð en viðmiðunarverð ársins 2000. Ef opinber verðlagning á kindakjöti væri enn til staðar hefði því verð til framleiðenda kindakjöts hækkað um 10% en ekki lækkað um 6%, eins og gerst hefur eftir að verðlagningin var gefin frjáls.

## Sala

Ef litið er á þróun smásöluverðs nokkurra kjöttegunda kemur í ljós að kindakjötið hefur hækkað um 17,5% á samningstímanum á meðan aðrar kjöttegundir hafa lækkað. Alifuglakjöt hefur t.a.m. lækkað um 20,4%, nautakjöt um 4,3% og svínakjöt um 9,3%.



**Tafla 2 Smásöluverð nokkurra búvara kr/kg.\***

Ár	Lambahryggur	Kjúklingar	Nautahakk	Svína- kótelettur
1996	802	682	864	1.045
1997	872	651	792	1.004
1998	893	588	894	1.051
1999	887	538	883	989
2000	842	543	827	948

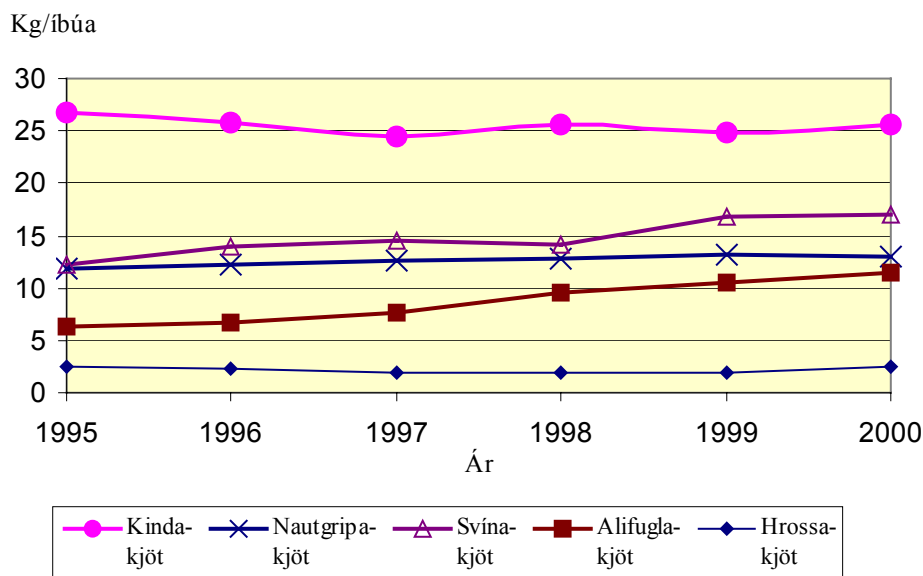
\* Á verðlagi 2000 miðað við vísitölu neysluverðs

Kindakjötið er þó enn mest selda kjötið. Árið 2000 voru seld 25,6 kíló á hvern íbúa sem er nánast sama magn og selt var í upphafi samningstímans eða 25,8 kíló á hvern íbúa. Því hefur ekki dregið verulega úr sölu kindakjöts þrátt fyrir áðurnefndar verðhækkanir. Á sama tíma hefur sala nautakjöts einnig staðið nokkurn veginn í stað, en sala svínakjöts hefur aukist um 21% og sala alifuglakjöts um 74%. Líta verður til þess að mikil hagræðing hefur átt sér stað á sviði svína- og alifuglaræktunar. Fyrirtæki hafa sameinast og stækkað og því getað aukið framboð á kjöti og lækkað verð.

**Tafla 3 Kjötsala, kg/íbúa**

Ár	Kinda- kjöt	Nauta kjöt	Svínakjöt	Alifugla- kjöt	Hrossa- kjöt
1996	25,8	12,2	14,0	6,6	2,3
1997	24,4	12,7	14,5	7,7	2,0
1998	25,7	12,8	14,2	9,6	1,9
1999	24,9	13,2	16,9	10,6	2,0
2000	25,6	12,9	17,0	11,5	2,4

**Mynd 1. Kjötneysla á íbúa 1995 - 2000**



## 2.2 Tekjugrundvöllur sauðfjárþænda

Eftir að opinber verðlagning sauðfjárafurða var lögð niður er við mat á tekjum sauðfjárþænda stuðst við uppgjör búreikninga. Reikningarnir hafa að geyma rekstraryfirlit frá sérhæfðum sauðfjárþæmum en það eru þau bú sem hafa að lágmarki 70% af reglulegum tekjum sínum af sauðfjárafurðum, skv. upplýsingum frá Hagþjónustu landbúnaðarins.

Eftirfarandi tafla sýnir það úrtak sem stuðst var við í skýrslunni til að meta tekjur sauðfjárþænda.

**Tafla 4 Uppgjör búreikninga 1996-2000 - Fjöldi og magn**

Ár	Fjöldi reikn.	Innvegið kindakjöt kg	Fjöldi vetrarfóðr. kinda	Fjöldi lamba til nytja	Mánaðarverk	Vinnulaun kr/klst	Launakostnaður þús.kr.
1996	118	5.562	272,6	360,2	15,9	595	1.640
1997	139	5.379	284,1	378,8	15,4	645	1.722
1998	122	5.918	292,2	379,3	15,2	653	1.720
1999	115	7.034	316,0	423,9	16,5	705	2.016
2000	114	7.164	313,8	433,3	15,2	755	1.989
Breyting 1996-2000	-3,4%	28,8%	15,1%	20,3%	-4,4%	26,9%	21,3%

Fjöldi og magn í töflunni er vegið meðaltal af þeim sérhæfðu sauðfjárbúum sem komu til uppgjors á ári hverju og gefa vísbendingu um tekjur og kostnað sauðfjárbúa á landsvísu<sup>6</sup>. Launataxtinn í töflunni miðast við launalið í verðlagsgrundvelli sauðfjárafurða við útreikning á framleiðslukostnaði sauðfjárbænda 1. september ár hvert og samanstendur af vinnulaunum ásamt launatengdum gjöldum og orlofi. Launataxtinn hækkaði nokkuð minna en launavísitalan sem hækkaði um 31% á samningstímanum. Á verðlagi ársins 2000 er hækkunin hins vegar um 13% miðað við vísitölu neysluverðs.

Þar sem flest öll sauðfjárbú eru í einkarekstri og launakostnaður metinn skv. reiknuðu endurgjaldi í skattamati þá var tekið mið af skráðum mánaðarverkum þeirra við mat á raunverulegum launakostnaði búanna. Þannig metinn hækkaði launakostnaður um 21,3% og um 8% umfram hækkun vísitölu neysluverðs á samningstímabilinu. Á sama tímabili hefur launakostnaðar á hverja vetrarfóðraða kind lækkað um 6,3% og um 16,2% á hvert kíló framleidds kindakjöts á verðlagi ársins 2000.

Þannig virðist sem framleiðni búanna hafi aukist nokkuð á tímabilinu þegar eingöngu er miðað við reiknaðan launakostnað. Samkvæmt þessum tölum hefur búunum því tekist að auka framleiðsluna án þess að auka vinnuframlag ef árið 1999 er undanskilið. Þrátt fyrir að

<sup>6</sup> Nánari greining á tekjum og kostnaði samkvæmt búreikningum er sýnd í viðauka nr. I.

launagrunnur hafi hækkað nokkuð að raungildi hefur launakostnaður á einingu lækkað sem bendir til þess að geta búanna til að greiða eigendum sínum og öðrum laun hafi aukist.

Samkvæmt áðurnefndum rekstraryfirlitum er um að ræða aðra kostnaðar- og tekjuliði í búreikningunum sem hafa áhrif á afkomu búanna eins og eftirfarandi tafla sýnir.

**Tafla 5 Uppgjör búreikninga 1996-2000 – Afkoma sauðfjábænda.**

Ár	Heildar-	Heildar-	Afkoma til		
	tekjur	kostnaður	greiðslu	Launa-	Mismunur
	þús.kr.	þús.kr.	þús.kr.	kostnaður	þús.kr.
1996	3.320	2.445	875	1.844	-969
1997	3.678	2.538	1.141	1.901	-761
1998	3.780	2.711	1.069	1.869	-800
1999	3.647	2.824	823	2.117	-1.294
2000	3.900	2.825	1.075	1.989	-914
Breyting 1996-2000:					
	580	380	200	146	55
	17,5%	15,5%	22,9%	7,9%	5,6%

\* Á verðlagi 2000

Heildartekjur jukust umfram heildargjöld á samnings- tímabilinu. Afkoma til greiðslu launa, sem hér er skilgreind sem mismunurinn á heildartekjum og heildargjöldum, batnaði nokkuð á tímabilinu að undanskildu árinu 1999 og nemur breytingin um 23%. Eins og taflan sýnir er afkomubattinn í takt við hækkun á áætluðum launakostnaði eða getu búanna til að greiða eigendum sínum og öðrum laun. Engu að síður er ljóst að afkoman dugði engan veginn til að greiða þau laun sem verðlags- grundvöllurinn gerði ráð fyrir. Ljóst er að árið 1999 sker sig nokkuð úr vegna lækkunar á heildartekjum á árinu 1999 í samanburði við árið 1998 en auk þess jókst allur kostnaður á sama tíma. Undanfarinn fimm ár er munurinn á afkomu og launakostnaði neikvæður um 950 þús.kr. að meðaltali á ári en það þýðir að afkoma hvers árs hefur eingöngu staðið undir 50% af launakostnaði ársins.

Pá er ljóst við nánari skoðun á tekju- og gjaldaliðum að framlegð búanna jókst nokkuð þegar tekjur af sauðfé eru bornar saman við breytilegan kostnað sem að mestu leyti er tilkominn vegna fóðuröflunar við sauðfjárframleiðsluna. Tekjur af sauðfé jukust um 12,4% á verðlagi 2000 og þar af hækkuðu tekjur af innlögðu kindakjöt um 39%, af beingreiðslum um 5% en aðrar tekjur af framleiðslu á slátri, gærum og ull drógust saman um 32% á samningstímabilinu. Á sama tímabili stóð breytilegur kostnaður í stað þannig að framlegð jókst samkvæmt þessu tölum um 20%.

Samanburður við launakostnað sýnir einnig að framlegðaraukningin var nokkuð meiri en sem nemur kostnaðaraukningu launa á tímabilinu. Á sama tímabili jókst framlegð á hverja vetrarfóðraða kind um 4,4% en lækkaði um 6,7% á hvert kíló framleidds kindakjöts á verðlagi ársins 2000. Áður kom fram að launakostnaðar lækkaði um 6,3% á hverja vetrarfóðraða kind og um 16,2% á hvert kíló framleidds kindakjöts á verðlagi ársins 2000. Samkvæmt þessum tölum virðist því framlegð sauðfjárbúa vera að aukast á ný þegar miðað er við breytilegan kostnað og launakostnað. Hins vegar er ljóst að ýmiss rekstrarkostnaður, fjármagnsgjöld og afskriftir hafa hækkað umtalsvert á tímabilinu og sem dæmi hafa fjármagnsgjöld hækkað um 70% á sama tíma. Ljóst er jafnframt að rekstur búanna er mjög veikburða og að gengið hefur á eigið fé þeirra á tímabilinu en samkvæmt rekstraryfirlitum lækkaði höfuðstóll búanna á verðlagi ársins 2000 vegna skuldaaukningar.

Þannig er ljóst að tekjugrundvöllur er jafn ótraustur og áður en þróunin var jákvæð þegar litið er til framlegðar búanna.

## 2.3 Framleiðsla og sala sauðfjárafurða

Framleiðsla á kindakjöti jókst um 19,7% á samningstímanum, úr 8.131 tonni í 9.735 tonn. Framleiðslan jókst því um rúmlega 1.500 tonn, þrátt fyrir að salan hafi

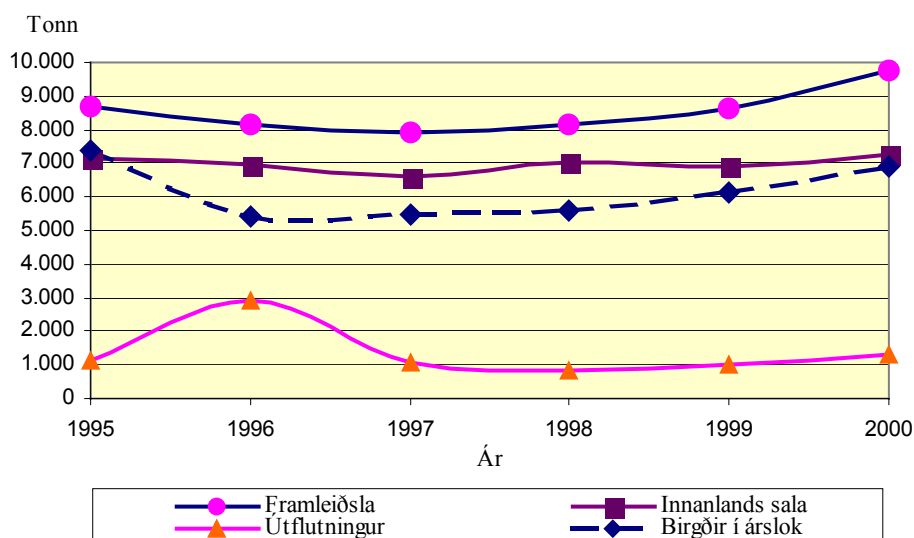
aðeins aukist um 4% og framleiðendum hafi fækkað um 208<sup>7</sup>.

**Tafla 6 Birgðir, framleiðsla og ráðstöfun kindakjöts.**

Ár	Birgðir 1.1.	Fram leiðsla	Sala innanl.	Útflutt	Birgðir í árslok	Rýrnun
1996	7.389	8.131	6.941	2.942	5.421	216
1997	5.421	7.903	6.617	1.072	5.504	131
1998	5.504	8.176	7.027	848	5.607	198
1999	5.607	8.644	6.913	1.038	6.136	164
2000	6.136	9.735	7.235	1.328	6.886	169

\* Heimtaka bænda úr sláturhúsi er reiknuð með í innvigtun og sölu

**Mynd 2 Framleiðsla og sala kindakjöts**



Aukna framleiðslu kindakjöts má rekja til þess að framleiðslan er ekki lengur bundin við greiðslumarkið og er í reynd frjálst. Betra árferði og trú bænda á að framleiða meira til útflutnings til að auka tekjur sínar hefur haft þessi áhrif.

Framleiðsla annarra kjöttegunda hefur einnig aukist verulega á samningstímanum. T.a.m. jókst framleiðsla svínakjöts um 27,9%, alifuglakjöts um 79% og nautakjöts um 15,4%.

<sup>7</sup> Bú með virku greiðslumarki voru 2.522 í ársbyrjun 1996 en voru 2.314 í árslok 2000.

**Tafla 7 Framleiðsla kjöts, tonn pr. almanaksár**

Ár	Kinda kjöt	Nauta kjöt	Svína kjöt	Alifugla kjöt	Hrossa-kjöt
1996	8.131	3.142	3.740	1.704	637
1997	7.903	3.440	3.938	2.107	724
1998	8.176	3.443	3.886	2.736	792
1999	8.644	3.664	4.706	3.006	1.070
2000	9.735	3.626	4.783	3.051	1.100

Gerð var áætlun um að ná jafnvægi í birgðum sauðfjár-afurða. Miðað er við að jafnvægi í birgðastöðu sé náð þegar birgðir eru 500 tonn 1. september ár hvert. Birgðir 1. september voru sem hér segir á samningstímanum:

**Tafla 8 Birgðir kindakjöts 1. september**

Ár	Birgðir(tonn)
1996	936
1997	696
1998	541
1999	850
2000	880
Meðalbirgðir	781

Birgðir minnkuðu um 42% á fyrstu þremur árum samningstímans en frá þeim tíma til loka samningsins er aukningin í birgðum hins vegar 63%. Tekið skal fram að inn í þessum birgðatölum er hluti þess magns sem fluttur var út, en útflutningstímabilið stendur til 1. nóvember ár hvert.<sup>8</sup> Ljóst er skv. þessum birgðatölum að þrátt fyrir að birgðir hafi minnkað um 6% frá því að samningurinn var gerður, hafa þær verið að aukast jafnt og þétt frá árinu 1998.

Framleiðslukostnaður á hvert kg kindakjöts mun alltaf verða mun hærra en á öðrum tegundum. Framleiðsla svínakjöts, nautgripakjöti og kjúklingum er í raun verksmiðjuframleiðsla sem á lítið skylt við hefðbundna sauðfjárrækt. Sem dæmi má nefna að hver gylta í svínarækt gefur að meðaltali af sér 850 kg afurða á ári á

<sup>8</sup> Ekki liggja fyrir tölur um hversu stóran hluta birgðanna átti eftir að flytja út ár hvert.

sama tíma og meðalafurðir einnar vetrarfóðraðar kindar<sup>9</sup> er um 24,5 kg pr. ár.

## 2.4 Umhverfisvernd

Eitt af aðalmarkmiðum samningsins var að tryggja að sauðfjárrækt væri í samræmi við umhverfisvernd. Samkvæmt 5. gr. samningsins voru 75 milljónir króna til ráðstöfunar til umhverfisverkefna á samningstímabilinu.

Fjármunirnir voru annars vegar nýttir til að styrkja verkefnið „Bændur græða landið“ og hinsvegar til að hreinsa af jörðum ónýtar girðingar, hús, brotajárn og hreinsa

fjörur. Árangurinn var verulegur þegar horft er til þess að um 425 bændur tóku þátt í verkefninu „Bændur græða landið“ árið 1997 en fjölgaði í 496 árið 2000 m.a. vegna þess stuðnings sem samningurinn hefur veitt. Mikið átak hefur verið gert við að hreinsa girðingar eða rúmlega 2000 km á 595 bæjum. Hreinsun á fjörum hefur náð til 350 km á 285 bæjum. Ónýt hús hafa verið fjarlægð af 500 bæjum og brotajárn hefur verið hreinsað á 160 bæjum.

Í gr. 2.2 í samningnum eru ákvæði sem heimila að samið verði við bændur um lækkun ásetningshlutfalls án lækkunar beingreiðslu ef þeir taka þátt í atvinnuþróunar- eða umhverfisverkefnum skv. nánari reglum. Ellefu bændur gerðu samning um lækkun ásetningshlutfalls á grundvelli þessa ákvæðis og fækkaði ærgildisafurðum<sup>10</sup> um 1.526 vegna þessa.

Árangur í umhverfisverkefnum skv. ákvæðum samningsins var því með ágætum.

---

<sup>9</sup> Ær, hrútar, sauðir og lömb sem sett eru á vetur og talin fram á forðagæsluskýrslu.

<sup>10</sup> Ærgildisafurð er afurð einnar vetrarfóðraðar kindar að meðaltali.



### 3. Kostnaður ríkisins vegna sauðfjársamningsins

Samkvæmt gr. 6.3 í sauðfjársamningnum eru allar fjárhæðir samningsins miðaðar við verðlag 1. október 1995 og tóku breytingum þaðan í frá skv. vísitölu neysluverðs.

Áætluð og raunveruleg framlög ríkissjóðs vegna sauðfjársamningsins voru sem hér segir.

**Tafla 9 Samningur á verðlagi sept. 1995 í milljónum kr.**

	Samningur	Greiðslur	Mismunur
Beingreiðslur	7.410	7.323	87
Afsetning birgða	146	311	-165
Uppkaup á fullv.r.	384	231	153
Vaxta- og geymslug.	1.171	1.181	-10
Ullarniðurgreiðslur	1.065	1.121	-56
Hagræðingarverk.	218	189	29
Umhverfisverkefni	75	72	3
Samtals:	10.469	10.428	41

Af ofangreindri töflu er ljóst að samningsaðilar hafa haldið sig innan fjárheimilda og gott betur. Eftirstöðvar samningsins eru rúmlega 22 milljónir króna. Þó ber að geta þess að eftir á að greiða rúmlega 26 milljónir króna að nafnvirði í styrki<sup>11</sup> skv. samningnum. Ólíklegt verður þó að telja að sú fjárhæð verði greidd, þar sem styrkþegar hafa ekki hafist handa við þau verk sem styrkurinn laut að.

Helstu frávík í uppgjöri samningsins varða afsetningu birgða og uppkaupt á fullvirðisrétti. Skýringin felst í því að minni uppkaupt á fullvirðisrétt en áætlað var og var mismunurinn sem myndaðist notaður til að minnka birgðir á kindakjöti.

<sup>11</sup> Sjá töflu nr. 1 í viðauka nr. II.

Hlutfall landbúnaðar af heildarútgjöldum ríkissjóðs hefur staðið nokkurn vegin í stað á samningstímanum og hefur verið á bilinu 5,03% til 5,13% af heildarútgjöldum ríkissjóðs<sup>12</sup>.

---

<sup>12</sup> Sjá töflu 2, 3 og mynd 1 í viðauka nr. II.

## 4. Greiðslumark

### Þróun greiðslumarks

Greiðslumark var að meðaltali 395.476 ærgildi á samningstímanum. Hvert ærgildi er metið til 18,2 kg kjöts og því hefur árlegt greiðslumark vegna sauðfjárframleiðslu að meðaltali svarað til um 7.200 tonna hvert ár<sup>13</sup>.

**Tafla 10 Þróun greiðslumarks**

Ár	Greiðslumark ærgildi	Greiðslumark tonn	Selt innanlands	Verð pr. ærgildisafurð
1996	395.927	7.206	6.941	3.734
1997	395.834	7.204	6.617	3.798
1998	394.460	7.180	7.027	3.947
1999	395.550	7.199	6.913	4.146
2000	395.609	7.200	7.208	4.335
Samtals	1.977.380	35.989	34.706	

### Uppkaup á greiðslumarki og fækkun fjár

Um það bil 20.700 kindum var slátrað og um 12.875 ærgildi voru keypt á samningstímanum. Við gerð samningsins var fjárhagsáætlun miðuð við uppkaupt á allt að 30.000 ærgildum og förgun á allt að 30.000 kindum.

Í gr. 2.4 í samningnum er kveðið á um að öllum greiðslumarkshöfum verði gert tilboð um kaup á greiðslumarki. Kveðið er á um að þessi uppkaupt skuli gerð í þremur áföngum.

<sup>13</sup> Sjá viðauka nr. III.

## Úthlutun greiðslumarks<sup>14</sup>

Í gr. 2.8 í samningnum er kveðið á um að greiðslumarki sem losnar með samningum um búskaparlok skuli úthlutað til framleiðenda.

Sú regla gildi að ef greiðslumark lögbýlis í sauðfé var 180 ærgildi eða meira skyldi því úthlutað viðbótargreiðslumarki, en þó því aðeins að heildargreiðslumark lögbýlisins í sauðfé og mjólk færi ekki umfram 450 ærgildi á hverja fjölskyldu sem stendur að búinu. Væri greiðslumark lögbýlis innan við 180 ærgildi í sauðfé gæti greiðslumarkshafi sótt um úthlutun að uppfylltum þeim skilyrðum að sauðfjárframleiðsla væri aðalátvinna viðkomandi greiðslumarkshafa og að hann gæti sýnt fram á að afkoma hans byggðist að stærstum hluta á sauðfjárframleiðslu.

Tilgangurinn með endurúthlutuninni var að færa framleiðsluna á færri hendur og stækka búin til að auka hagræðingu og tekjur þeirra bænda sem áfram starfa í búgreininni. Beingreiðslan skiptist á færri aðila en áður fyrir uppkaup en lækkaði ekki í heild. Þeim 12.875 ærgildum sem keypt voru á samningstímanum var úthlutað eftir framangreindum reglum.<sup>15</sup>

## Ráðstöfun eftirstöðva beingreiðslna til markaðsmála

Samkvæmt gr. 2.8 í samningnum er Framkvæmdanefnd búvörusamninga heimilt að ráðstafa eftirstöðvum beingreiðslna hvers árs til sameiginlegra markaðsaðgerða fyrir kindakjöt. Í samræmi við þessa heimild var tæplega 100 milljónum króna varið til markaðsaðgerða.

## GATT-samningurinn

Ísland hefur tekið á sig skuldbindingar í GATT-samningnum. Samkvæmt samningnum ber aðildarþjóðunum

---

<sup>14</sup> Sjá töflu nr. 5 í viðauka nr. II.

<sup>15</sup> Framleiðsluráð landbúnaðarins hélt í umboði landbúnaðaráðuneytisins skrá yfir réttihafa greiðslumarks og færði jafnóðum inn þær breytingar sem á henni urðu.

að draga úr stuðningi og vernd við landbúnaðarframleiðsluna með þrennum í hætti. Í fyrsta lagi með því að auka markaðsaðgengi, í öðru lagi með samdrætti í innanlandsstuðningi og í þriðja lagi í útflutningsbótum.

Það hefur verið umdeilt hvort Ísland hafi dregið úr stuðningi við innlenda landbúnaðarframleiðslu í samræmi við skuldbindingar sínar. Beingreiðslur til sauðfjárbænda hafa verið tilkynntar til Aðþjóðaviðskiptastofnunarinnar (WTO) sem „grænar“ stuðningsaðgerðir, sem eru undanþegnar niðurskurði og ekki háðar hámarki heildarstuðnings. Þessi túlkun á greiðslum til sauðfjárbænda hefur verið gagnrýnd á vettvangi WTO enda umdeilt hvort framleiðslutenging sé fyrir hendi eins og skilyrði fyrir greiðslum er háttað. Ennfremur hefur gengistrygging verið dregin frá við útreikning á heildarstuðningi í tilkynningu íslenskra stjórnvalda til WTO til að stuðningur sé innan leyfilegs hámarks. Þessi aðferð við útreikning hefur ennfremur sætt gagnrýni.

Landbúnaðarráðuneytið hefur svarað þessari gagnrýni og bent á að íslensk stjórnvöld hafi kynnt forsendur og sjónarmið sín í málinu og hvorki landbúnaðarnefnd WTO né stofnunin sem slík hafi fellt nokkurn dóm um þetta álitamál. Við það situr í dag og engin frekari niðurstaða liggur fyrir í málinu.



## 5. Útflutningur

Samkvæmt 29. gr. búvörulaga nr. 99/1993 ákveður landbúnaðarráðherra að fenginni tillögu Bændasamtaka Íslands útflutningshlutfall og útflutningsgjald af kindakjöti. Allir framleiðendur, sem ekki eru undanþegnir útflutningi, þurfa að taka þátt í útflutningnum og fá útflutningsverð fyrir. Þegar afurðastöð nær ekki að flytja það magn úr landi sem lagt var á innleggjendur hjá henni fyrir 1. nóvember ár hvert, er lagt á útflutningsgjald. Gjaldið er greitt af afurðastöðinni og notað til að afla kjöts frá öðrum afurðastöðum til að flytja úr landi.

Útflutningsgjaldið á því að svara til fjárþarfar við að koma afurðunum á erlendan markað í stað þess að selja þær innanlands. Það hefur enginn áhrif á beingreiðslu til bænda. Útflutningsgjaldið er reiknað út hverju sinni sem verðmunur innanlands og fyrir útflutning miðað við heildsöluverð. Til skemmri tíma litið getur útflutningur verið hagkvæmur, sem gefur af sér hærra verð en nemur breytilegum jaðarkostnaði. Á meðan innheimta þarf útflutningsgjald er útflutningurinn ekki hagkvæmur sé litið til langs tíma.

Útflutningsgjaldið var að meðaltali 168 kr. á hvert kg á samningstímanum. Þá voru að meðaltali flutt út 1.445 tonn af kindakjöti á ári eða um 17% af heildarframleiðslunni.





## 6. Vaxta- og geymslugjald

Samkvæmt gr. 3.4 í samningnum var ráðstöfun vaxta- og geymslugjalda falin bændum frá ársbyrjun 1997 og ætluð til þess fyrirfram umsamin fjárhæð. Fram að því var þessi kostnaður greiddur skv. árlegri áætlun um kostnað. Auk þess að mæta vaxta- og geymslukostnaði er í samningnum sérstaklega tekið fram að heimilt sé að nota hluta vaxta- og geymslugjalds til að örva slátrun utan hefðbundins sláturtíma, enda dragi sú slátrun úr þörf á birgðahaldi.

**Tafla 11 Skipting framleiðslu eftir mánuðum (tonn).**

Mán/Ár	1996	1997	1998	1999	2000
Janúar	3	6,2	1,6	0,6	3,0
Febrúar	0	2,0	1,5	2,0	2,9
Mars	6,8	20,6	18,1	37,9	12,9
Apríl	2,7	3,8	13,8	1,7	56,7
Maí	1,2	0,2	2,0	4,3	8,5
Júní	0,3	0	0	1,1	1,0
Júlí	4,5	15,1	27,9	19,3	9,3
Ágúst	203,8	224,1	217,0	194,4	184,3
September	1.374,0	1.046,3	1.191,7	1.277,3	3.246,0
Október	6.290,8	6.285,8	6.400,6	6.643,8	5.638,7
Nóvember	187,1	180,1	214,3	351,3	453,1
Desember	57,2	118,9	87,4	110,0	119,0

Í apríl 1997 í apríl 1997 ákvað framkvæmdanefndin að verja hluta þess fjár sem ætlað var til greiðslu vaxta- og geymslugjalda til þess að styrkja sumarslátrun dilka. Þetta var gert aðallega vegna markaðsaðstæðna þar sem birgðir voru í lágmarki í lok verðlagsársins og til að hvetja bændur til að hafa á boðstólum ferskt kjöt í eins langan tíma og unnt væri. Í kjölfarið var ríflega 23 milljónum kr.

varið í sumarslátrun á tímabilinu 1997-2000 og tæplega 72 þúsund kindum slátrað.

### **Ullarniðurgreiðslur**

Framkvæmdanefnd búvörusamninga samþykkti að flytja 10 milljónir króna af vaxta- og geymslugjöldum yfir á ullarniðurgreiðslur árin 1998, 1999 og 2000.

### **Verðbætur á gærum**

Framkvæmdanefnd búvörusamninga samþykkti að verja tæplega 70 milljónum króna af effirstöðvum umsaminna fjármuna vegna vaxta- og geymslugjalda á samnings-tímanum til að verðbæta gærum. Það var gert vegna alvarlegs verðfalls á lambagærum á heimsmarkaði.

## 7. Hagræðing og vöruþróun

Í 5. gr. samningsins er kveðið á um fjármuni til að styrkja verkefni á sviði hagræðingar og vöruþróunar. Til slíkra verkefna var skv. þessu ákvæði heimilt að verja 218 milljónum króna á samningstímanum.

### **Hagræðing og vöruþróun við slátrun og úrvinnslu**

Samþykkt var að veita í fyrsta sinn styrk til hagræðingar og vöruþróunar<sup>16</sup> árið 1997 að fjárhæð 83 milljónir kr. Teknar voru ákvarðanir um tilteknar styrkveitingar árið 1996 til greiðslu árið 1997 en það ár voru samþykktar úthlutunarreglur fyrir þetta verkefni. Veittir voru styrkir til hagræðingar og vöruþróunarverkefna 1997, 1998 og 1999 eftir nánast sömu reglum.

### **Verðlagning**

Í gr. 4.1 í samningnum er ákvæði um að fyrir verðlagsárin 1996/1997 og 1997/1998 fari verðlagning sauðfjárafurða til bænda eftir ákvæðum búvörulaga nr. 99/1993, með þeim sveigjanleika sem þar gefst. Árið 1996 átti að hverfa frá ákvæðum 29. gr. búvörulaga um greiðslu afurðaverðs og árið 1998 átti að hverfa frá opinberri ákvörðun afurðaverðs, enda hefðu komið til framkvæmda þær aðgerðir sem samningurinn kveður á um til að ná jafnvægi í birgðum sauðfjárafurða. Í samræmi við þetta hefur opinberri ákvörðun afurðaverðs verið hætt en verðlagsnefnd búvara metur framleiðslukostnað sauðfjárafurða fyrir meðalbú.

---

<sup>16</sup> Sjá viðauka IV.



## 8. Nýr samningur um framleiðslu sauðfjárafurða

Nýr samningur um framleiðslu sauðfjárafurða var undirritaður þann 11. mars 2000 og gildir hann frá 1. janúar 2001 til 31. desember 2007. Samningurinn er í meginatriðum eins og sá samningur sem hér hefur verið til skoðunar en rétt er að vekja athygli á eftirtöldum breytingum.

Í fyrsta lagi hefur það markmið verið sett að auka fagmennsku, þekkingu og þróun í sauðfjárrækt og mun 35 milljónum króna verða varið árlega í þá uppbyggingu. Fjármunirnir verða nýttir til að styðja kennslu, rannsóknir, leiðbeiningar og þróun í greininni og til stuðnings átaksverkefnum á sauðfjárræktarsvæðum.

Í öðru lagi er rétt að benda á að skv. samningi þeim sem nú er til skoðunar gafst sauðfjárbændum kostur á að skila inn greiðslumarki en í staðinn takast á við önnur hagnýt verkefni á sviði umhverfis-, landgræðslu- og skógræktarmála. Ákvæði þetta er ekki í nýja samningnum.

Í þriðja og síðasta lagi má nefna ný ákvæði í nógildandi samningi um jöfnunargreiðslur og álagsgreiðslur vegna gæðastýringar. Til að bæta stöðu þeirra framleiðenda er nýlega hafa hafið sauðfjárrækt, hafa haft miklar og vaxandi afurðir eftir hverja á eða hafa stækkað bú sín á undanförunum árum, verða nýttar allt að 60 milljónir króna á ári í sérstakar jöfnunargreiðslur. Þá hefur verið gerð sérstök áætlun um uppbyggingu gæðastýringar í sauðfjárrækt. Þeir bændur sem taka þátt í því verkefni fá greiðslur sem nema að hámarki 100 kr/kg á ákveðna gæðaflokka dillakjöts.

Þar sem athugun Ríkisendurskoðunar nær ekki til nógildandi samnings mun stofnunin ekki fjalla frekar um

Þessar breytingar á samningi um framleiðslu sauðfjárafurða að svo stöddu.

# Viðauki I

**Tafla 1 Uppgjör búreikninga ásamt vinnulaunum, launakostnaði og vísitölu.**

Ár	Fjöldi reikn.	Innvegið kindakjöt kg	Fjöldi	Fjöldi lamba til nytja	Mánaðarverk	Vinnulaun kr/klst	Launakostn. þús.kr.	Vísitala neysluverðs
			vetrar- fóðraðra kinda					
1996	118	5.562	272,6	360,2	15,9	595	1.640	177,1
1997	139	5.379	284,1	378,8	15,4	645	1.722	180,3
1998	122	5.918	292,2	379,3	15,2	653	1.720	183,3
1999	115	7.034	316,0	423,9	16,5	705	2.016	189,6
2000	114	7.164	313,8	433,3	15,2	755	1.989	199,1
Breyting 1996-2000								
		1602	41	73,1	-0,7	160	349	22,0
		28,8%	15,1%	20,3%	-4,4%	26,9%	21,3%	12,4%
Meðaltal:								
		6.211	296	395	16	671	1.817	186

**Tafla 2 Launakostnaður á verðlagi 2000.**

Ár	Laun kr/klst	Kostnaður á ári þús.kr.	Kostnaður á	Kostnaður á v.f.kind kr./stk
			magn kindakjöts kr./kg	
1996	669	1.844	331	6.763
1997	712	1.901	353	6.692
1998	709	1.869	316	6.395
1999	740	2.117	301	6.700
2000	755	1.989	278	6.339
Breyting 1996-2000				
	86	146	-54	-424
	12,9%	7,9%	-16,2%	-6,3%
Meðaltal:				
	717	1.944	316	6.578

**Tafla 3 Uppgjör búreikninga - tekjur**

Ár	Fjöldi reikninga	Innlagt kindakjöt þús.kr.	Bein-greiðslur þús.kr.	Aðrar tekjur af sauðfé þús.kr.	Samtals tekjur af sauðfé þús.kr.	Ýmsar tekjur þús.kr.	Heildar-tekjur þús.kr.
1996	118	1.039	1.057	439	2.535	418	2.953
1997	139	1.247	1.091	513	2.851	480	3.331
1998	122	1.260	1.134	374	2.768	712	3.480
1999	115	1.410	1.237	266	2.913	560	3.473
2000	114	1.621	1.248	335	3.204	696	3.900
Breyting 1996-2000:		582	191	-104	669	278	947
		56,0%	18,1%	-23,7%	26,4%	66,5%	32,1%
Meðaltal:		1.315	1.153	385	2.854	573	3.427

**Tafla 3A Uppgjör búreikninga - tekjur á verðlagi 2000**

Ár	Innlagt kindakjöt þús.kr.	Bein-greiðslur þús.kr.	Aðrar tekjur af sauðfé þús.kr.	Samtals tekjur af sauðfé þús.kr.	Ýmsar tekjur þús.kr.	Heildar-tekjur þús.kr.
1996	1.168	1.188	494	2.850	470	3.320
1997	1.377	1.205	566	3.148	530	3.678
1998	1.369	1.232	406	3.007	773	3.780
1999	1.481	1.299	279	3.059	588	3.647
2000	1.621	1.248	335	3.204	696	3.900
Breyting 1996-2000:		453	60	-159	354	580
		38,8%	5,0%	-32,1%	12,4%	48,1%
Meðaltal:		1.403	1.234	416	3.054	611



**Tafla 4 Uppgjör búreikninga - gjöld**

Ár	Fjöldi reikn.	Breytil. kostn. þús.kr.	Rekstrar kostnaður þús.kr.	Annar	Samtals kostnaður þús.kr.	Afskriftir þús.kr.	Fjármagns kostnaður þús.kr.	Heildar-kostn. * þús.kr.
				launa-kostn. * þús.kr.				
1996	118	974	558	100	1.632	488	155	2.175
1997	139	966	596	114	1.676	551	185	2.298
1998	122	996	655	126	1.777	609	236	2.496
1999	115	1.078	724	143	1.945	633	254	2.689
2000	114	1.095	761	104	1.960	673	296	2.825
Breyting 1996-2000:								
		121	203	4	328	185	141	650
		12,4%	36,4%	4,0%	20,1%	37,9%	91,0%	29,9%
Meðaltal:								
		1.022	659	117	1.798	591	225	2.497

\* Greidd laun og launat. gjöld eru ekki innifalin í heildarkostnaði

**Tafla 4A Uppgjör búreikninga - gjöld á verðlagi 2000**

Ár	Breytilegur kostnaður þús.kr.	Rekstrar kostnaður þús.kr.	Samtals kostnaður þús.kr.	Afskriftir þús.kr.	Fjármagns kostnaður þús.kr.	Samtals	Heildar-kostn. * þús.kr.
						afskriftir og fjármagns-kostnaður þús.kr.	
1996	1.095	627	1.835	549	174	723	2.445
1997	1.067	658	1.851	608	204	813	2.538
1998	1.082	711	1.930	661	256	918	2.711
1999	1.132	760	2.042	665	267	931	2.824
2000	1.095	761	1.960	673	296	969	2.825
Breyting 1996-2000:							
	0	134	125	124	122	246	380
	0,0%	21,3%	6,8%	22,7%	69,9%	34,0%	15,5%
Meðaltal:							
	1.094	704	1.924	631	240	871	2.669

\* Greidd laun og launat. gjöld eru ekki innifalin í heildarkostnaði

**Tafla 5 Uppgjör búreikninga 1996-2000 - Framlegð sauðfjárbúa \***

Ár	Tekjur af sauðfé	Breytilegur kostnaður	Framlegð	Launa kostn.	Mismunur	Framlegð á v.f. kind	Framlegð á magn kindakjöts
	þús.kr.	þús.kr.	þús.kr.	þús.kr.	þús.kr.	kr./stk	kr./kg
1996	2.850	1.095	1.755	1.844	-89	6.438	316
1997	3.148	1.067	2.082	1.901	180	7.327	387
1998	3.007	1.082	1.925	1.869	56	6.587	325
1999	3.059	1.132	1.927	2.117	-190	6.098	274
2000	3.204	1.095	2.109	1.989	120	6.721	294
Breyting 1996-2000:							
	354	0	354	146	208	283	-21
	12,4%	0,0%	20,2%	7,9%	235%	4,4%	-6,7%
Meðaltal:							
	3.054	1.094	1.959	1.944	15	6.634	319

\* Á verðlagi 2000

**Tafla 6 Uppgjör búreikninga 1996-2000 - Efnahagur sauðfjárbúa \***

Ár	Eignir alls	Skuldir alls	Höfuðstóll
	þús.kr.	þús.kr.	þús.kr.
1996	7.974	2.933	5.041
1997	8.374	3.633	4.741
1998	8.520	4.264	4.256
1999	8.085	4.282	3.802
2000	8.006	3.756	4.250
Breyting 1996-2000:			
	32	823	-791
	0,4%	28,1%	-15,7%
Meðaltal			
	8.192	3.774	4.418

\* Á verðlagi 2000

## Viðauki II

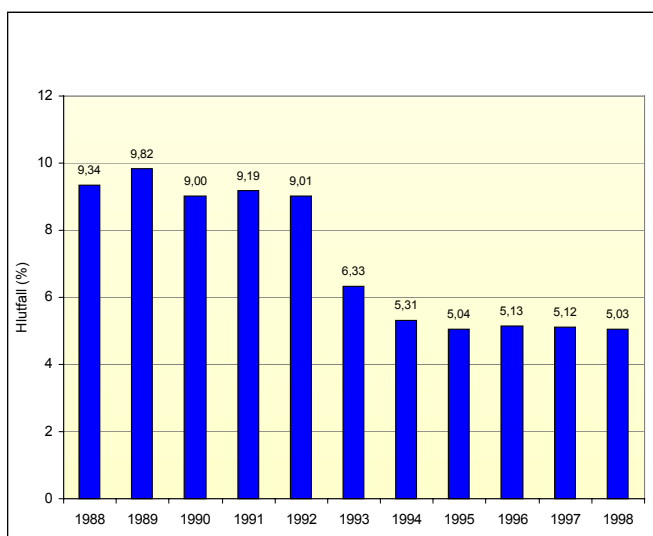
**Tafla 1 Ógreiddir styrkir skv. sauðfjársamningnum.**

Ógreitt skv. samningnum	Nafnverð	Verðlag 1995
Skuldb. v/markaðssetningar	5.000.000	4.024.503
Skuldb. við kjötframleiðanda	524.500	422.170
Skuldb. við 3 kjötframleiðendur	750.000	603.675
Skuldb. v/ rannsóknarverkefni	3.000.000	2.414.702
Skuldb. v/próunarvinnu	3.000.000	2.414.702
Skuldb. v/markaðssetningar	750.000	603.675
Skuldb. við sláturhús	13.000.000	10.463.708
<b>Samtals:</b>	<b>26.024.500</b>	<b>20.947.135</b>

**Tafla 2. Heildarútgjöld ríkissjóðs og útgjöld til landbúnaðarmála – flokkað eftir tegund 1995-1998 (milljónir króna).**

Ár	Sam- neysla	Fram- leiðslu styrkir	Tekjutil- færslur og vextir	Reksta- útgjöld alls	Verg- fjármuna myndum	Fjárm. tilfærslur	Landb. mál alls	Heildar- útgjöld ríkissjóðs
1995	424	5.509	9,1	5.943	433	925	7.301	144.917
1996	464	5.903	17	6.385	472	1.054	7.911	154.112
1997	498	5.748	17	6.264	521	930	7.717	150.724
1998	593	6.136	19	6.748	607	1.030	8.386	166.629

**Mynd 1 Ríkisútgjöld til landbúnaðar sem hlutfall af heildarútgjöldum ríkissjóðs 1988-1998**



**Tafla 3. Reiknaður stuðningur við framleiðendur  
landbúnaðarvара**

- sem hlutfall af verðmæti framleiðslunnar (PSE%) eftir löndum

Land	1986-88	1998-00	1998	1999	2000
Ástralía	9	6	7	5	6
Kanada	33	18	17	17	19
ESB	44	40	39	43	38
Ísland	75	66	67	67	63
Japan	67	63	62	64	64
Kórea	71	66	57	69	73
Nýja Sjáland	11	1	1	1	1
Noregur	66	66	67	67	66
Sviss	73	71	70	72	71
Tyrkland	14	20	25	23	13
Bandaríkin	25	23	23	25	22
OECD	39	35	34	37	34

**Tafla 4. Greiðslumark eftir búgreinum.**

	1996	1997	1998	1999	2000
Bú með grm.	2.964	2.858	2.804	2.744	2.690
Kúabú*	855	841	822	773	736
Blönduð bú	418	394	376	344	308
Sauðfjárbú*	1.691	1.623	1.606	1.627	1.646

\* Hrein bú hafa 80% eða meira af virku greiðslumarki í mjólk eða kindakjöti

## Viðauki III

### Fjöldi innleggjenda og stærð sauðfjárbúa eftir kjördæmum

#### 1996

Kjördæmi	Fj. lögbýla m/grm.	Heildarinnlegg kindakjöts	Meðalinnl.	Virkt grm.
Reykjanes	41	62.846	1.533	2.708
Vesturland	416	1.348.127	3.241	62.119
Vestfirðir	238	898.204	3.774	45.287
Norðurl.v.	457	1.524.283	3.335	78.428
Norðurl.e.	448	1.409.506	3.146	64.353
Austurland	329	1.502.915	4.568	66.078
Suðurland	593	1.389.920	2.344	71.777
Samtals:	2.522	8.135.801		390.750

#### 1997

Kjördæmi	Fj. lögbýla m/grm.	Heildarinnlegg kindakjöts	Meðalinnl.	Virkt grm.
Reykjanes	41	60.684	1.480	2.748
Vesturland	390	1.322.223	3.390	61.003
Vestfirðir	215	878.997	4.088	45.707
Norðurl.v.	438	1.542.876	3.523	78.729
Norðurl.e.	419	1.315.676	3.140	65.211
Austurland	322	1.366.507	4.244	68.070
Suðurland	580	1.416.164	2.242	70.885
Samtals:	2.405	7.903.127	3.492	392.353

#### 1998

Kjördæmi	Fj. býla m/ virkt grm	Heildar innlegg kindakjöts	Meðalinnl.	Virkt grm.
Reykjanes	40	60.797	1.520	2.689
Vesturl.	384	1.372.192	3.573	60.483
Vestf.	210	913.682	4.351	45.461
Norðurl.v	435	1.637.144	3.764	79.348
Norðurl.e	412	1.351.747	3.281	65.159
Austurland	321	1.388.963	4.327	67.812
Suðurland	567	1.451.361	2.560	70.046
Samtals:	2.369	8.175.884	3.451	390.998

### 1999

Kjördæmi	Fj. býla m/ virkt grm	Heildarinnlegg kindakjöts	Meðalinnil.	Virkt grm.
Reykjan.	39	67.469	1.730	2.677
Vesturl.	382	1.449.034	3.793	60.827
Vestf.	203	932.070	4.591	44.832
Norðurl.v	436	1.721.941	3.949	79.896
Norðurl.e	410	1.421.847	3.468	65.589
Austurland	313	1.509.391	4.822	68.119
Suðurland	556	1.541.788	2.773	70.203
Samtals:	2.339	8.643.540	3.695	392.143

### 2000

Kjördæmi	Fj. býla m/ virkt grm	Heildar innlegg kindakjöts	Meðalinnil.	Virkt grm.
Reykjan.	39	86.083,4	2.207	2.684,9
Vesturl.	373	1.668.534,4	4.473	60.003,6
Vestf.	201	1.075.045,5	5.349	44.694,6
Norðurl.v	432	1.193.986,6	4.472	79.622,7
Norðurl.e	407	1.524.458,9	3.746	65.264,8
Austurland	313	1.653.608,8	5.283	67.073,0
Suðurland	549	1.795.536,4	3.271	69.201,0
Samtals:	2.314	9.735.254,0	3.922	388.544, 6

## Viðauki IV

### A. Verkefni vegna hagræðingar og vöruþróunar

#### Styrkþegar:

Borgarnes kjötvörur	524.500
Búnaðarsamband Vestfj.	2.500.000
Cotur inc.	2.000.000
Fagráð textíliðnaðarins	9.000.000
Ferskar afurðir	1.000.000
Ferskar kjötvörur	300.000
Höfn Þríhyrningur	8.676.626
Iceland Naturalli	750.000
Ingibjörg Hanna Pétursd.	500.000
Ísvatn	2.000.000
Kaupfélag A-Skaftfellinga	9.000.000
Kaupfélag Eyfirðinga	1.500.000
Kaupfélag Hrótfirðinga	10.655.200
Kaupfélag Króksfjarðar	8.500.000
Kaupfélag V-Húnvetninga	7.000.000
Kaupfélag Þingeyjinga	4.000.000
KÁ-ESS kjötvörur	1.500.000
Kjötframleiðendur ehf.	70.000
Kjötiðjan Húsavík	1.000.000
Kjötlist	1.200.000
Landssamtök sláturleyfishafa	3.000.000
Markaðsráð kindakjöts	8.000.000
Matra	3.300.000
Norðvesturbandalagið	7.000.000
Rannsóknarst. landb.	3.000.000
Sláturfélag Skagfirðinga	5.379.625
Sláturfélag Suðurlands	26.123.285
Sölufélag A-Húnvetninga	8.778.400
Sölufélag S-Húnvetninga	7.000.000

**B. Verkefni vegna starfsþjálfunar og gæðamála**

**Styrkþegar:**

Afurðasalan Borgarnesi	2.000.000
Kaupfélag V-Húnvetninga	3.000.000
Kaupfélag Króksfjarðar	6.200.000
Kjötiðjan ehf.	400.000
Sláturfélag Vesturlands	400.000
Sláturfélag Vopnfirðinga	300.000
Sölufélag A-Húnvetninga	1.487.275

**C. Aðstoð við að koma upp vinnslustöð til útflutnings**

**Styrkþegar:**

Kaupfélag A-Skaftfellinga	10.146.088
Sláturfélag Suðurlands	5.546.788