

Júní 2007

Kostnaður, skilvirkni og gæði háskólakennslu

Viðskiptafræði, lögfræði, tölvunarfræði

Efnisyfirlit

SAMANTEKT OG ÁBENDINGAR	7
1 INNGANGUR.....	13
1.1 BAKGRUNNUR, MARKMIÐ OG AFMÖRKUN	13
1.2 ALMENNT UM SKILVIRKNI OG GÆÐI Í STARFSEMI HÁSKÓLA	14
1.3 ÁÐFERÐ OG SAMANBURÐARATRÍÐI.....	16
2 KOSTNAÐUR, UMFANG OG STJÓRNUN HÁSKÓLAKENNSLU	19
2.1 KOSTNAÐUR.....	19
2.2 NEMENÐAFJÖLDI.....	21
2.3 FJÁRMÖGNUN OG FJÖLDASTJÓRNUN	23
2.4 GÆÐAEFTIRLIT	25
2.5 SAMANBURÐUR VIÐ NÁGRANNALÖND.....	27
3 VIÐSKIPTAFRÆÐI	31
3.1 KOSTNAÐUR.....	31
3.2 AKADEMÍSK STAÐA	33
3.3 SKILVIRKNI.....	35
3.4 VIÐHORF NEMENÐA	38
3.5 AFDRIF BRAUTSKRÁÐRA NEMENÐA.....	41
4 SAMANBURÐUR VIÐ ERLENDAR VIÐSKIPTAÐEILDIR.....	45
4.1 SAMANBURÐARSKÓLAR	45
4.2 KOSTNAÐUR.....	46
4.3 AKADEMÍSK STAÐA	47
4.4 SKILVIRKNI.....	49
5 LÖGFRÆÐI	53
5.1 KOSTNAÐUR.....	53
5.2 AKADEMÍSK STAÐA	54
5.3 SKILVIRKNI.....	56
5.4 KOSTNAÐUR OG AKADEMÍSK STAÐA LAGASKORAR HA 2004–2005...	58
6 TÖLVUNARFRÆÐI	61
6.1 KOSTNAÐUR.....	61
6.2 AKADEMÍSK STAÐA	62
6.3 SKILVIRKNI.....	64
HELSTU HEIMILDIR	67
VIÐAUKAR.....	69

VÍÐAUKI I: MÆLIEININGAR OG SKILGREININGAR.....	69
VÍÐAUKI II: VIÐHORFSKÖNNUN MEÐAL VIÐSKIPTAFRÆÐINEMA	71
VÍÐAUKI III: KÖNNUN Á AFDRIFUM BRAUTSKRÁÐRA NEMENDA.....	72
VÍÐAUKI IV: TEGUND STARFS OG ATVINNUGREIN BRAUTSKRÁÐRA VIÐSKIPTAFRÆÐINGA	73

Myndir

Mynd 1.1	Formúla fyrir skilvirkni	15
Mynd 2.1	Hlutfall nemenda eftir námsgreinum á Norðurlöndunum árið 2004/2005.....	28
Mynd 3.1	Viðhorf til gæða.....	38
Mynd 3.2	Nýtni og námsefni	39
Mynd 3.3	Þjónusta kennara	39
Mynd 3.4	Aðbúnaður nemenda.....	40
Mynd 3.5	Þjónusta annarra starfsmanna	40
Mynd 3.6	Nýtni og sérþekking.....	42
Mynd 3.7	Menntun miðað við starf	43
Mynd 3.8	Meðallaun brautskráðra.....	43
Mynd 4.1	Starfsmannakostnaður á hvern fullskráðan nemanda 2004–2005	46

Töflur

Tafla 2.1	Beinn kostnaður ríkisins vegna háskóla 2000 og 2005 (raunaukning).....	20
Tafla 2.2	Rekstrargjöld 4 háskóla 2000 og 2005 (raunaukning).....	20
Tafla 2.3	Tekjusamsetning 4 háskóla 2000 og 2005.....	21
Tafla 2.4	Fjöldi skráðra nemenda á háskólastigi 2000 og 2005 (haust).....	21
Tafla 2.5	Fjöldi skráðra nemenda í viðskiptafræði 2001 og 2005 (haust).....	22
Tafla 2.6	Heildarframlög til háskóla á hvern fullskráðan nemanda.....	29
Tafla 3.1	Samanburður á innlendum viðskiptadeildum/-skorum 2003-2005.....	31
Tafla 3.2	Starfsmannakostnaður á hvern fullskráðan nemanda.....	32
Tafla 3.3	Meðalkostnaður á hvert akademískt stöðugildi.....	32
Tafla 3.4	Fjöldi fullskráðra nemenda á hvert akademískt stöðugildi.....	33
Tafla 3.5	Hlutfall starfsmanna með doktorspróf af föstum akademískum stöðum.....	33
Tafla 3.6	Birt greinarígildi á hvert akademískt stöðugildi.....	33
Tafla 3.7	Akademísk staða 2003–2005.....	34
Tafla 3.8	Rannsóknartekjur á hvert akademískt stöðugildi.....	34
Tafla 3.9	Sjálfsaflafé til rannsókna á hvert akademískt stöðugildi.....	34
Tafla 3.10	Fjöldi brautskráðra nemenda á hvert akademískt stöðugildi.....	35
Tafla 3.11	Starfsmannakostnaður á hvern brautskráðan nemanda.....	35
Tafla 3.12	Skilvirkni 2003–2005.....	36
Tafla 3.13	Hlutfall nemenda sem hófu grunnnám árið 1999 og höfðu ekki lokið því eftir 3–5 ár.....	36
Tafla 3.14	Brottfall eftir 1 ár í grunnnámi.....	36
Tafla 3.15	Inntökuhlutfall í grunnnámi.....	37
Tafla 3.16	Viðhorf nemenda í nóvember 2006.....	41
Tafla 3.17	Afdrif brautskráðra nemenda.....	44
Tafla 4.1	Samanburður á íslenskum og erlendum skólum 2004–2005.....	45
Tafla 4.2	Meðalkostnaður á hvert akademískt stöðugildi.....	47
Tafla 4.3	Fjöldi fullskráðra nemenda á hvert akademískt stöðugildi.....	47
Tafla 4.4	Hlutfall starfsmanna með doktorspróf af föstum akademískum stöðum.....	48
Tafla 4.5	Birt greinarígildi á hvert akademískt stöðugildi.....	48
Tafla 4.6	Akademísk staða 2004–2005.....	48
Tafla 4.7	Fjöldi brautskráðra nemenda á hvert akademískt stöðugildi.....	49
Tafla 4.8	Starfsmannakostnaður á hvern brautskráðan nemanda.....	49
Tafla 4.9	Skilvirkni 2004–2005.....	50
Tafla 4.10	Hlutfall nemenda sem hófu nám árið 1999 og höfðu ekki lokið því eftir 3–5 ár.....	50
Tafla 4.11	Inntökuhlutföll í grunnnámi.....	51
Tafla 5.1	Samanburður á lagadeildum íslenskra háskóla 2003–2005.....	53
Tafla 5.2	Starfsmannakostnaður á hvern fullskráðan nemanda.....	54
Tafla 5.3	Meðalkostnaður á hvert akademískt stöðugildi.....	54
Tafla 5.4	Fjöldi fullskráðra nemenda á hvert akademískt stöðugildi.....	54

Tafla 5.5	Hlutfall starfsmanna með doktorspróf af föstum akademískum stöðum.....	55
Tafla 5.6	Birt greinarígildi á hvert akademískt stöðugildi.....	55
Tafla 5.7	Akademísk staða lagadeilda/-skora 2003–2005	55
Tafla 5.8	Rannsóknartekjur á hvert akademískt stöðugildi.....	56
Tafla 5.9	Sjálfsaflafé til rannsókna á hvert akademískt stöðugildi.....	56
Tafla 5.10	Fjöldi brautskráðra nemenda á hvert akademískt stöðugildi 2005	56
Tafla 5.11	Starfsmannakostnaður á hvern brautskráðan nemanda 2005	57
Tafla 5.12	Skilvirkni 2005.....	57
Tafla 5.13	Brottfall eftir 1 ár í grunnnámi.....	57
Tafla 5.14	Inntökuhlutfall í grunnnámi.....	57
Tafla 5.15	Starfsmannakostnaður á hvern fullskráðan nemanda	58
Tafla 5.16	Meðalkostnaður á hvert akademískt stöðugildi.....	58
Tafla 5.17	Fjöldi fullskráðra nemenda á hvert akademískt stöðugildi	58
Tafla 5.18	Hlutfall starfsmanna með doktorspróf af föstum akademískum stöðum.....	59
Tafla 5.19	Birt greinarígildi á hvert akademískt stöðugildi.....	59
Tafla 6.1	Samanburður á tölvunarfræðideildum íslenskra háskóla 2003–2005 ...	61
Tafla 6.2	Starfsmannakostnaður á hvern fullskráðan nemanda	62
Tafla 6.3	Meðalkostnaður á hvert akademískt stöðugildi.....	62
Tafla 6.4	Fjöldi fullskráðra nemenda á hvert akademískt stöðugildi	62
Tafla 6.5	Hlutfall starfsmanna með doktorspróf af föstum akademískum stöðum.....	63
Tafla 6.6	Birt greinarígildi á hvert akademískt stöðugildi.....	63
Tafla 6.7	Akademísk staða 2003–2005.....	63
Tafla 6.8	Rannsóknartekjur á hvert akademískt stöðugildi	64
Tafla 6.9	Sjálfsaflafé til rannsókna á hvert akademískt stöðugildi.....	64
Tafla 6.10	Fjöldi brautskráðra nemenda á hvert akademískt stöðugildi.....	64
Tafla 6.11	Starfsmannakostnaður á hvern brautskráðan nemanda (BS- og meistarapróf)	65
Tafla 6.12	Skilvirkni 2003-2005.....	65
Tafla 6.13	Brottfall eftir 1 ár í grunnnámi.....	65
Tafla 6.14	Inntökuhlutfall í grunnnámi.....	66

Samantekt og ábendingar

Beinn kostnaður ríkisins vegna háskóla jókst um 39% að raungildi milli ára 2000 og 2005. Er þá ótalinn ýmiss konar óbeinn kostnaður, s.s. vegna Lánaþjófnaðs íslenskra námsmanna. Í upphafi tímabilsins fengu einkareknir háskólar (háskólar sem ekki eru í ríkiseigu) 10% af beinum framlögum en 19% í lok þess. Háskólanemum fjölgaði í heild um 59% á tímabilinu og hlutfallslega mest hjá einkareknu skólunum þar sem um 10% stunduðu nám árið 2000 en rúmur fimmtungur árið 2005. Þetta er hærra hlutfall en í nágrannalöndunum. Vöxtur þessara skóla kemur m.a. fram í því að nemendum í félagsvísindum, þ.m.t. viðskiptafræði og lögfræði, hefur fjölgað hlutfallslega meira en nemendum annarra greina og voru þeir rúmur þriðjungur allra háskólanema árið 2005. Þetta er mun hærra hlutfall en þekkist annars staðar á Norðurlöndunum og er skýringin m.a. sú að hér reyna stjórnvöld ekki að stýra nemendafjölda einstakra greina nema með óbeinum hætti, ólíkt því sem gert er annars staðar.

Munur á rekstrarumhverfi einkarekinna háskóla og ríkisháskóla er að vissu leyti meiri hérlandis en í nágrannalöndunum. Hér mega einungis einkareknir háskólar innheimta skólagjöld í almennu námi, auk þess sem þeir fá ríkisframlög til jafns við ríkisháskólana. Hvergi í nágrannalöndunum er hliðstætt fyrirkomulag.

Í þessari úttekt Ríkisendurskoðunar er einkum leitast við að bera saman nokkur atriði er varða kennslu í viðskiptafræði, lögfræði og tölvunarfræði á tímabilinu 2003–2005 hjá samtals fjórum háskólum. Þar af eru tveir einkareknir, Háskólinn í Reykjavík (HR) og Háskólinn á Bifröst (HB), en tveir í ríkiseigu, Háskóli Íslands (HÍ) og Háskólinn á Akureyri (HA). Einnig var kennsla í viðskiptafræði í þessum skólum borin saman við kennslu fjögurra sambærilegra erlendra skóla og náði sá samanburður til ára 2004–2005.

Í fyrsta lagi var leitast við að bera saman *kostnað* vegna kennslu. Í öðru lagi *akademíska stöðu* deilda/skora, þ.e. menntun fastra kennara og rannsóknarvirkni. Í þriðja lagi *skilvirkni* kennslunnar, þ.e. hversu vel fjármagn og vinnuafli eru nýtt. Að auki voru tvö atriði borin saman milli innlendra viðskiptadeilda, *viðhorf nemenda til gæða kennslu, aðbúnaðar og þjónustu* og *árangur brautskráðra nemenda*. Þessi atriði voru metin í tveimur könnunum í árslok 2006.

Rétt er að setja tvenns konar fyrirvara um gildi samanburðar af þessu tagi. Í fyrsta lagi er margvíslegur munur á skólunum hvað varðar inntak náms, kennsluáðferðir og námsmat. Þótt námsgreinar og prófgráður beri yfirleitt sömu eða svipuð heiti er ljóst að sú menntun sem skólarnir veita er að ýmsu leyti ólík og að þeir höfðu til mismunandi hópa nemenda. Ekki er hér fjallað ítarlega um þennan mun en hann takmarkar að vissu leyti þær ályktanir sem dregnar verða af samanburðinum. Í öðru lagi eru mælikvarðar úttektarinnar ófullkomnir og gefa aðeins vísbendingar um samanburðaratriðin. Engu að síður telur Ríkisendurskoðun að þær séu nægilega traustar til að unnt sé að greina mun milli skóla.

Almennt komu fjölmennu skólarnir, HÍ og HR, mun betur út úr samanburði íslensku skólanna en hinir fámennu, HA og HB. Af þeim ellefu atriðum sem horft var til varð HÍ efstur í níu tilvikum og í öðru sæti í einu. Skólinn var ódýrastur og með sterkasta akademíska stöðu í öllum námsgreinunum þremur, auk þess sem hann var skilvirkastur í tveimur námsgreinum af þremur. HR var hins vegar skilvirkastur í einni námsgrein og þar var ánægja nemenda í viðskiptafræði einnig mest. Að auki lenti skólinn sjö sinnum í öðru sæti. HA og HB ráku hins vegar oftast nær lestina.

Þegar borin var saman kennsla í viðskiptafræði reyndist kostnaður langlægstur hjá HÍ en hæstur hjá HB. Akademísk staða var sterkust hjá HÍ og HR en veikust hjá HA. Þá var skilvirkni mest hjá HÍ en minnst hjá HB. Viðhorf nemenda reyndist hins vegar jákvæðara hjá einkareknu háskólunum en ríkis-háskólunum. Almennt voru nemendur HR ánægðastir með kennslu og aðbúnað en nemendur HÍ óánægðastir. Þegar horft var til afdrifa brautskráðra nemenda kom HÍ síðan best út en HA verst.

Samanburður Ríkisendurskoðunar leiddi í ljós að íslensku viðskiptadeildirnar standa þeim erlendu yfirleitt að baki þegar horft er til akademískrar stöðu og skilvirkni. Í því sambandi vegur þyngst að hlutfallslega fleiri fastir starfsmenn erlendu skólanna hafa doktorspróf og að fleiri nemendur ljúka þar námi miðað við starfsmannafjölda. HÍ reyndist hins vegar næstódýrastur allra skólanna.

Þegar kennsla íslenskra háskóla í lögfræði var borin saman kom í ljós að kostnaður var lægstur, akademísk staða sterkust og skilvirkni mest hjá laga-deild HÍ. Raunar verður að setja sérstakan fyrirvara við samanburð lagadeilda vegna ungs aldurs þriggja þeirra. HA hefur t.d. enn ekki brautskráð nemendur í lögfræði og stóð því utan þessa samanburðar.

HÍ kom einnig best út þegar kennsla í tölvunarfræði var borin saman. Þar var kostnaður minnstur og akademísk staða sterkust. HR reyndist hins vegar skil-

virkastur. HA var langdýrasti skólinn og þar var skilvirkni einnig minnst. HB býður ekki nám í tölvunarfræði og stóð því utan þessa samanburðar.

Úttekt Ríkisendurskoðunar leiddi í ljós að brottfall nemenda var almennt minna í einkareknu skólunum en þeim ríkisreknu og þar voru nemendur sömuleiðis ánægðari með kennslu, aðbúnað og þjónustu. Þessi munur er að mati Ríkisendurskoðunar m.a. afleiðing af mismunandi fjármögnun og tekjum skólanna. Ljóst er að einkareknu skólarnir geta að nokkru leyti búið betur að nemendum sínum og kennurum en ríkisháskólarnir. Þá veldur sú staðreynd að fyrrnefndu skólarnir innheimta skólagjöld líklega því að nemendur þar hætta síður námi.

Ábendingar Ríkisendurskoðunar

- **Leiðir til að draga úr brottfalli og auka skilvirkni**

Á tímabilinu 2003–2005 hurfu á bilinu 19–57% nemenda frá námi eftir eins árs nám. Slíkt brottfall var almennt mun meira hjá ríkisháskólunum en þeim einkareknu og mest hjá HÍ. Brottfall nemenda frá námi veldur því að þeir fjármunir sem nemendur og ríkið verja til menntunar nýtast ekki sem skyldi. Að mati Ríkisendurskoðunar þurfa bæði yfirvöld menntamála og stjórnendur skólanna að huga að leiðum til að draga úr brottfalli og auka þannig skilvirkni kennslunnar. Ljóst er einnig að erlendu háskólarnir sem teknir voru til samanburðar í þessari úttekt voru mun skilvirkari en íslensku skólarnir þegar horft er til viðskiptafræði.

Ríkisendurskoðun leggur til að stjórnendur ríkisháskólanna, þar sem brottfall er mest, láti gera skipulega og ítarlega athugun á kostum þess að takmarka inntöku nemenda frekar en nú er gert, t.d. með strangari inntökuskilyrðum eða inntökuprófum. Niðurstöður slíkrar athugunar fái vandaða umfjöllun og formlega afgreiðslu af réttum aðilum. Þá leggur Ríkisendurskoðun einnig til að yfirvöld menntamála láti gera skipulega og ítarlega athugun á kostum þess að breyta reiknilíkani háskólanna þannig að framlög taki að einhverju leyti mið af árangri nemenda á prófum og fjölda brautskráninga, líkt og gert er í nágrannalöndunum.

- **Skýrar kröfur um akademíska stöðu**

Samanburður á menntunarstigi fastra akademískra starfsmanna einstakra deilda/skora íslenskra skóla leiddi í ljós mikinn mun og var hlutfall slíkra starfsmanna með doktorspróf milli 10–100% á tímabilinu 2003–2005. Rannsóknarvirkni var einnig mismikil eftir skólum og deildum/skorum og skrifaði hver akademískur starfsmaður þeirra á bilinu 0,5–2,2 greinarígildi á ári á

tímabilinu. Menntunarstig fastra akademískra starfsmanna var yfirleitt lægra í viðskiptadeildum íslenskra skóla en þeirra erlendu skóla sem teknir voru til samanburðar.

Samkvæmt nýlegum reglum menntamálaráðherra um viðurkenningu háskóla á slík viðurkenning m.a. að byggjast á mati á stöðu skóla á því fræðasviði sem um ræðir. Stjórnvöld hafa þó ekki sett fram nákvæm viðmið eða lágmarkskröfur í þessu sambandi. Ríkisendurskoðun telur að stjórnvöld eigi að gera skýrar kröfur um akademíska stöðu háskóla, t.d. um lágmarkshlutfall doktorsmenntaðra starfsmanna af föstum akademískum stöðum, og ætti viðurkenning að vera háð því að skóli uppfylli slíkar kröfur.

• Virkari fjöldastjórnun

Á undanförunum árum hefur háskólanemum hér á landi fjölgað mikið en þó mismikið eftir greinum. Hlutfallslega hefur fjölgunin verið mest í félagsvísindum, þ.m.t. viðskiptafræði og lögfræði, og stunduðu hlutfallslega mun fleiri nám í þessum greinum hér á landi en annars staðar á Norðurlöndum árið 2005. Einkum á þetta við um viðskiptafræði. Þessi munur endurspeglar þá staðreynd að íslensk stjórnvöld reyna ekki að stýra nemendafjölda einstakra greina nema með óbeinum hætti, ólíkt stjórnvöldum í öðrum löndum.

Ríkisendurskoðun telur að stjórnvöld þurfi að taka skýrari afstöðu til þess en gert hefur verið hvernig verja á fjárveitingum til háskóla, m.a. með tilliti til nemendafjölda, námsgreina og dreifingu kennslu milli skóla. Eðlilegt er að slík stefna sé sett til nokkurra ára og taki m.a. mið af þjóðhagslegri hagkvæmni mismunandi menntunar. Mikilvægt er að kortlögð sé þörf samfélagsins fyrir menntað vinnuafl og hugað að því hvort rétt sé að efla sérstaklega kennslu í greinum þar sem skortur er á fagmenntuðu fólki. Nefna má að í nýlegri skýrslu Efnahagssamvinnu- og þróunarstofnunarinnar (OECD) er lagt til að kennsla í raunvísindum, verk- og tæknifræði verði eflað hér á landi.

Í þessu sambandi vekur Ríkisendurskoðun einnig athygli á könnun sem var hluti þessarar úttektar og laut að afdrifum brautskráðra viðskiptafræðinga. Um 14% svarenda hennar töldu sig hafa of mikla menntun fyrir núverandi starf og var hlutfallið hæst meðal fyrrverandi nemenda HA, nálægt 24%. Að mati Ríkisendurskoðunar vekja þessar niðurstöður þá spurningu hvort fjárfesting ríkisins í viðskiptamenntun nýtist öll sem skyldi. Raunar er erfitt að segja nákvæmlega til um hver hlutföllin þyrftu að vera til að nýting teldist viðunandi, t.a.m. liggja ekki fyrir samanburðarhæfar tölur erlendis frá né tölur um annað háskólanám hér á landi.

Vegna mikillar fjölgunar viðskiptafræðinema á undanförunum árum og niðurstaðna áðurnefndrar könnunar telur Ríkisendurskoðun rétt að stjórnvöld láti kannna með skipulegum og ítarlegum hætti arðsemi fjárfestingar ríkisins í viðskiptanámi. Í slíkri athugun ætti að leitast við að vega saman þann kostnað sem ríkið hefur af því viðskiptanámi sem háskólarnir fjórir bjóða upp á og þann þjóðhagslega ávinning sem starfsemin skilar. Hliðstæða athugun mætti síðar gera fyrir aðrar háskólagreinar. Niðurstöður slíkra kannana myndu væntanlega gagnast við að meta þær aðferðir sem stjórnvöld nota til að hafa áhrif á námsframboð og nemendafjölda einstakra greina og sömuleiðis við að móta framtíðarstefnu um háskólastigið.

- **Betri upplýsingar um kostnað, skilvirkni og gæði háskóla**

Þessi úttekt fólst einkum í því að safna upplýsingum um kostnað, skilvirkni og gæði háskóla, leitast við að samræma þær og bera saman. Þetta hefur ekki áður verið gert hérlendis með líkum hætti. Að mati Ríkisendurskoðunar þurfa yfirvöld menntamála að vera virkari en hingað til í að safna og vinna úr upplýsingum um starfsemi háskólanna. Slíkt er forsenda þess að unnt sé að fá yfirsýn um málaflokkinn og taka upplýstar ákvarðanir. Ríkisendurskoðun telur að stjórnvöld eigi að vinna að því að þróa mælikvarða á kostnað, skilvirkni og gæði háskóla og láta gera úttektir með reglulegu millibili.

1 Inngangur

1.1 Bakgrunnur, markmið og afmörkun

Á undanförunum árum hefur framboð á og spurn eftir háskólanámi stóraukist hér á landi. Sú þróun tengist m.a. því að einkaaðilar hafa í auknum mæli haslað sér völl á þessu sviði. Háskóla má flokka í tvennt út frá eignarhaldi og rekstrarformi. Annars vegar eru skólar í eigu ríkisins sem starfræktir eru sem sjálfstæðar ríkisstofnanir (ríkisháskólar). Hins vegar eru skólar sem annaðhvort eru sjálfseignarstofnanir eða einkahlutafélög en þiggja samningsbundin framlög frá ríkinu auk þess að innheimta skólagjöld (einkareknir háskólar).

Beinn kostnaður ríkisins vegna starfsemi háskólanna jókst um meira en þriðjung á tímabilinu 2000–2005 og nemendafjöldi um tæplega tvo þriðju. Hluttur einkarekinna háskóla í þessum kostnaði fór vaxandi allt tímabilið og hlutfall nemenda þar af heildarfjölda háskólanema hækkaði.

Vegna hins öra vaxtar háskólanna hefur Ríkisendurskoðun á undanförunum árum lagt sérstaka áherslu á að kanna meðferð og nýtingu framlaga ríkisins til þeirra. Árið 2004 birti stofnunin skýrslu um stefnumótun og stjórnun yfirvalda á málaflokknum og árið 2005 kom út skýrsla um kostnað, skilvirkni og árangur Háskóla Íslands. Í framhaldinu var ákveðið að beina sjónum að einkareknu háskólunum og leitast við að bera þá saman við ríkisháskólana. Var í því sambandi ákveðið að skoða kostnað, skilvirkni og gæði kennslu.

Markmið þessarar úttektar var að leita svara við eftirtöldum meginspurningum:

1. Hvernig hafa kostnaður og nemendafjöldi háskóla þróast frá því að einkareknu háskólarnir komu til sögunnar og hvernig hafa stjórnvöld reynt að stýra þessum þáttum?
2. Er munur á kostnaði, skilvirkni og gæðum kennslu í íslenskum háskólum og hvað skýrir hugsanlegan mun?
3. Er munur á kostnaði, skilvirkni og gæðum kennslu í íslenskum háskólum og sambærilegum erlendum skólum?

Athugun á þróun kostnaðar og nemendafjölda háskólanna, sbr. meginspurningu 1, náði til áráanna 2000–2005. Samanburður á kostnaði, skilvirkni og gæðum kennslu í íslenskum háskólum, sbr. meginspurningu 2, náði til tímabilsins 2003–2005. Samanburður milli íslenskra og erlendra háskóla, sbr. meginspurningu 3, náði til áráanna 2004–2005.

Borin var saman kennsla í 3 námsgreinum, viðskiptafræði, lögfræði og tölvunarfræði, sem kenndar voru við samtals 4 háskóla hér á landi á tímabilinu 2003–2005. Háskóli Íslands (HÍ), Háskólinn á Akureyri (HA) og Háskólinn í Reykjavík (HR) kenndu þær allar og Háskólinn á Bifröst (HB) tvær þeirra, viðskiptafræði og lögfræði. Samanburður við erlenda skóla einskorðaðist við viðskiptafræði.

Rétt er að setja fyrirvara um gildi samanburðar af þessu tagi. Margvíslegur munur er á inntaki náms, kennsluaðferðum og námsmati hjá skólunum. Þótt námsgreinar og prófgráður beri sömu eða svipuð heiti er ljóst að sú menntun sem skólarnir veita er að ýmsu leyti ólík og að þeir höfða til mismunandi hópa nemenda. Ekki er í skýrslunni fjallað ítarlega um þennan mun en hann takmarkar að vissu leyti þær ályktanir sem dregnar verða af samanburðinum.

Við undirbúning úttektarinnar leitaði Ríkisendurskoðun aðstoðar hollenskrar rannsóknarstofnunar sem fæst við rannsóknir á háskólastiginu, *Center for Higher Education Policy Studies* (CHEPS), sem starfrækt er í tengslum við háskólann í Twente. Veitti stofnunin ráðgjöf um aðferð úttektarinnar, val á mælikvörðum og erlendum samanburðarskólum. Þá veittu Ingvar Sigurgeirsson, prófessor við KHÍ, og Amalía Björnsdóttir, dósent við sama skóla, ráðgjöf um aðferðir til að meta gæði kennslu.

1.2 Almennt um skilvirkni og gæði í starfsemi háskóla

Hægt er að lýsa því hvernig vara eða þjónusta verður til með svokölluðu framleiðslulíkani. Það hefur þrjú meginþætti: Aðföng, þ.e. hráefni, tæki og aðstöðu til starfseminnar, ferli, þ.e. þær aðferðir sem notaðar eru, og afurðir, þ.e. það sem starfsemin skilar í formi vöru eða þjónustu.

Hugtakið skilvirkni vísar til hlutfallsins milli magns aðfanga og magns afurða. Ef magn afurða eykst en aðföng haldast óbreytt eða minnka hefur rekstur orðið skilvirkari en áður. Skilvirkni er nánar skilgreind sem annars vegar fram-

leiðni vinnuafli og hins vegar framleiðni fjármagns.¹ Fyrirnefnda hugtakið vísar til hlutfallsins milli fjölda starfsmanna eða vinnustunda annars vegar og þeirra afurða sem skilað er hins vegar. Síðarnefnda hugtakið vísar til hlutfallsins milli fjármuna og þeirra afurða sem skilað er.

Mynd 1.1 Formúla fyrir skilvirkni

$$\frac{\text{afurðir}}{\text{aðföng}} = \text{skilvirkni}$$

Þegar um er að ræða kennslu eru aðföng kennarar, húsnaði og nemendur sem hefja nám en afurðir þeir nemendur sem ljúka námi. Útskrifaður nemandi telst vera endanleg afurð kennslu (e. *final output*) meðan nemandi sem lýkur einstöku námskeiði eða námsári er sk. milliafurð (e. *intermediate output*). Afurðir rannsókna eru aftur á móti yfirleitt greinar sem starfsmenn skóla birta í viðurkenndum fræði- eða vísindatímaritum og bækur eða bókarkaflar sem þeir eru höfundar að.

Hugtakið gæði (e. *quality*) vísar til eiginleika aðfanga, ferlis og afurða tiltekinna framleiðslu. Margvíslegar aðferðir eru notaðar við mat á gæðum háskóla enda eru þeir og það nám sem þeir bjóða mismunandi. Þá tekur slíkt mat ávallt mið af því á hvað rannsakandinn leggur áherslu og hvaða sýn eða hugmyndafræði hann aðhyllist. Venjulega eru m.a. notaðir svonefndir gæðavísar (e. *quality indicators*) sem eiga, eins og nafnið bendir til, að gefa vísbendingar um hversu góð sú kennsla eða þær rannsóknir eru sem stundaðar eru innan háskóla. Þeir lúta ýmist að aðföngum, ferli eða afurðum kennslu og rannsókna. Sumir gæðavísar eru taldir henta við mat á rannsóknartengdu námi, sem oftast fer fram við svokallaða rannsóknarháskóla, aðrir við mat á námi þar sem áhersla er lögð á hagnýta fræðslu og þjálfun, sem gjarnan fer fram við svokallaða fag- eða starfsmenntaháskóla.

Erlendis eru stofnanir, fyrirtæki og samtök sem sérhæfa sig í að meta gæði háskóla. Algengt er að hugtakið gæði sé hjá slíkum aðilum skilgreint sem geta eða hæfni skóla eða einingar innan hans til að ná markmiðum sínum. Gæðaúttekt felst þá í því að reynt er að meta hvort eða að hvaða marki aðföng og ferli stuðli að því að þessi markmið náist. Oft gerir hópur utanaðkomandi sérfræðinga gæðaúttekt í samvinnu við viðkomandi skóla og nefnist sú aðferð „jafningjamat“ (e. *peer review*).²

¹ Í íslensku máli eru orðin skilvirkni og framleiðni notuð í sömu merkingu.

² Almenn um aðferðir við gæðamat háskóla sjá t.d. *Quality Assurance: Reference System for Indicators and Evaluation Procedures*. European University Association (EUA), 2004. Sjá einnig kafla 2.4.

Í sumum ríkjum hafa stjórnvöld sett ákveðnar lágmarkskröfur um gæði sem skólar þurfa að uppfylla til þess að mega bjóða nám á háskólastigi. Skólar þurfa að uppfylla þessar kröfur til að þeir eða einstakar námsbrautir innan þeirra hljóti viðurkenningu stjórnvalda (e. *accreditation*).³

1.3 Aðferð og samanburðaratriði

Aðferð þessarar úttektar fólst einkum í því að afla og vinna úr tilteknum upplýsingum frá hlutaðeigandi skólum, núverandi og fyrrverandi nemendum þeirra og Hagstofu Íslands. Metin voru og borin saman nokkur atriði sem lúta að starfsemi viðskipta-, laga- og tölvunarfræðideilda/-skora á tímabilinu 2003–2005 og skýringa leitað á þeim mun sem fram kom. Fimm atriði voru borin saman milli innlendra viðskiptadeilda/-skora: Kostnaður, akademísk staða, skilvirkni, viðhorf nemenda og árangur brautskráðra. Þrjú atriði voru borin saman milli innlendra og erlendra viðskiptadeilda: Kostnaður, akademísk staða og skilvirkni. Sömu þrjú atriði voru borin saman milli innlendra lög- og tölvunarfræðideilda/-skora.

Kostnaður⁴

Erfitt er að bera saman heildarkostnað á hvern fullskráðan nemanda (ígildi nemanda í fullu námi), m.a. vegna mismunandi reikningsskila einkarekinna háskóla annars vegar og ríkisháskóla hins vegar. Aftur á móti er hægt að bera saman kostnað vegna starfsmanna. Starfsmannakostnaði hveurrar skorar /deildar var deilt með fjölda fullskráðra nemenda hennar. Þetta hlutfall er ákveðin nálgun að heildarkostnaði á hvern nemanda (e. *proxy indicator*).

Akademísk staða

Hugtakið akademísk staða vísar til þess hversu öflugur skóli eða eining innan hans telst vera á tilteknu vísinda- eða fræðasviði. Þetta samanburðaratriði á við þegar meta á gæði rannsóknartengds háskólanáms. Eftirfarandi 2 mælikvarðar voru notaðir til að meta akademíska stöðu:

Menntunarstig akademískra starfsmanna

Hlutfall doktorsmenntaðra starfsmanna deildar/skorar af föstum akademískum stöðum (prófessorar, dósentar og lektorar).

³ Sjá nánar kafla 2.4.

⁴ Nánar er fjallað um mælieiningar og skilgreiningar í Viðauka I.

Rannsóknarafköst

Fjöldi ritsmiða eftir akademíska starfsmenn deildar/skorar sem birtust í ritrýndum fræðitímaritum, bókum eða ráðstefnuritum miðað við fjölda akademískra stöðugilda.

Skilvirkni*Framleiðni fjármagns*

Kostnaður vegna starfsmanna deildar/skorar á hvern brautskráðan nemanda. Þetta hlutfall er nálgun að heildarkostnaði vegna slíks nemanda.

Framleiðni vinnuafis

Fjöldi brautskráðra nemenda á hvert akademískt stöðugildi deildar/skorar.

Viðhorf nemenda

Viðhorfskannanir meðal nemenda eru viðurkennd leið til að meta gæði kennslu og tengdrar þjónustu og hafa verið notaðar í úttektum bæði hér á landi og erlendis. Í könnun Ríkisendurskoðunar, sem gerð var í árslok 2006, voru nemendur innlendu viðskiptadeildanna m.a. spurðir 5 spurninga um gæði kennslu, námsefni, aðbúnað og þjónustu.

Afdrif brautskráðra

Nota má ýmsar leiðir til að meta hvernig nemendum reidir af að loknu námi. Í þessari úttekt voru afdrif brautskráðra nemenda metin með þremur mælikvörðum. Gerð var könnun meðal brautskráðra viðskiptafræðinga í árslok 2006 og þeir m.a. spurðir spurninga sem vörðuðu samræmi menntunar og starfs og launakjör.

Notkun sérþekkingar úr námi í starfi

Brautskráðir viðskiptafræðingar í fullu starfi eða hlutastarfi voru spurðir hversu mikið eða lítið þeir notuðu sérþekkingu úr háskólanáminu í starfi.

Menntun miðað við starf

Brautskráðir viðskiptafræðingar í fullu starfi eða hlutastarfi voru spurðir hvort þeir teldu menntun sína of litla, of mikla eða hæfilega miðað við starfið.

Laun

Brautskráðir viðskiptafræðingar í fullu starfi voru spurðir um heildarmánaðarlaun síðustu mánaðamót áður en könnunin var gerð.

Erlendir samanburðarskólar

Erlendir samanburðarskólar voru valdir með 5 atriði í huga. Reynt var að finna starfseiningar sem væru líkar þeim íslensku hvað varðar aldur, heildar-tekjur, tekjusatsetningu, námsframboð og stærð „markaðssvæðis“ (þ.e. hversu víða að nemendur og kennarar koma). Í þessu sambandi er í fyrsta lagi rétt að hafa hugfast að viðskiptadeildir íslensku skólanna eru um margt ólíkar innbyrðis að þessu leyti. Í öðru lagi skapar smæð íslensku skólanna og ungur aldur þeirra (nema HÍ) þeim sérstöðu í alþjóðlegum samanburði.

Upplýsinga var aflað hjá viðskiptadeildum eftirtalinna 4 skóla: Erasmus University í Hollandi, University of New Hampshire í Bandaríkjunum, Høgskolen í Sør-Trøndelag í Noregi og Umeå universitet í Svíþjóð. Samanburðurinn við erlendu viðskiptadeildirnar náði til áráanna 2004–2005 (sjá nánar kafla 4).

2 Kostnaður, umfang og stjórnun háskólakennslu

Beinn kostnaður ríkisins vegna háskóla jókst um 39% að raungildi á tímabilinu 2000–2005. Í upphafi tímabilsins fengu einkareknir háskólar, þ.e. skólar sem ekki eru í eigu ríkisins, 10% af beinum framlögum en við lok þess var hlutfallið komið upp í 19%. Á þessu sama tímabili fjölgaði skráðum háskólanemum í heild um 59%. Í upphafi þess voru nemendur einkarekinna háskóla 10% af heildinni en 22% í lok þess.

Íslensk stjórnvöld beita öðrum aðferðum en stjórnvöld nágrannalanda-anna við að stýra námsframboði og nemendafjölda. Hér er ekki reynt að takmarka fjölda nemenda í hverri grein með beinum hætti, ólíkt því sem gert er annars staðar. Þá mega einungis einkareknir háskólar innheimta skólagjöld í almennu námi, jafnframt því að þiggja ríkisframlög til jafns við ríkisháskóla. Hvergi í nágrannalöndunum er viðlíka fyrirkomulag.

2.1 Kostnaður

Hér á landi líkt og í nágrannalöndunum er háskólamenntun að langstærstum hluta fjármögnuð af ríkinu. Beinn kostnaður ríkisins vegna háskóla jókst samtals um rúmlega 2,9 ma.kr. að raungildi á tímabilinu 2000–2005 eða um 39%. Er þá ótalinn ýmis óbeinn kostnaður, s.s. vegna Lánaþjófnaðs íslenskra námsmanna (LÍN) og sjálfstæðra rannsóknarstofnana. Í upphafi tímabilsins nam kostnaðurinn um 2,4% af heildarútgjöldum ríkisins en var kominn í um 3,3% við lok þess. Hlutdeild einkarekinna háskóla í þessum kostnaði nærri tvöfaldaðist á tímabilinu. Slíkir skólar voru þrír: Háskólinn í Reykjavík (HR), Háskólinn á Bifröst (HB) og Listaháskóli Íslands (LHÍ). Ríkisháskólarnir voru fimm: Háskóli Íslands (HÍ), Háskólinn á Akureyri (HA), Kennaraháskóli Íslands (KHÍ), Landbúnaðarháskóli Íslands (LBHÍ) og Tækniháskóli Íslands (THÍ) sem var sameinaður HR árið 2005.

Tafla 2.1 Beinn kostnaður ríkisins vegna háskóla 2000 og 2005 (raunaukning)⁵

Í m.kr.	2000	% af heild	2005	% af heild	Aukning 2000–2005	Aukning %
HÍ	4.498	61	5.349	52	851	19
KHÍ	1.000	13	1.383	13	383	38
HA	522	7	1.069	10	547	105
LBHÍ	186	3	600	6	414	223
THÍ	446	6	0	0	-446	-100
Ríkisháskólar	6.652	90	8.401	81	1.749	26
HR	315	4	1.271	12	956	303
LHÍ	370	5	485	5	115	31
HB	97	1	203	2	106	109
Einkar.hásk.	782	10	1.959	19	1.177	151
Samtals	7.434	100	10.360	100	2.926	39

Heimild: Hagstofa Íslands

Af um 10,4 ma.kr. beinum heildarkostnaði ríkisins vegna háskóla árið 2005 voru u.þ.b. 7,7 ma.kr. vegna kennslu (74%) en um 2,7 ma.kr. (26%) vegna rannsókna, annarra verkefna, viðhalds og stofnkostnaðar.

Rekstrarkostnaður þeirra skóla sem úttektin náði sérstaklega til nam um 10,5 ma.kr. árið 2005 og hafði þá vaxið um 35% að raungildi frá árinu 2000. Hlutfallslega jókst hann langmest hjá HB á tímabilinu, meira en þrefaldaðist að raungildi, en minnst hjá HÍ þar sem aukningin varð aðeins um 13%.

Tafla 2.2 Rekstrargjöld 4 háskóla 2000 og 2005 (raunaukning)⁶

Í m.kr.	2000	2005	Aukning 2000–2005	%
HB	185	645	460	249
HR	505	1.350	845	167
HA	687	1.302	615	90
HÍ	6.355	7.169	814	13
Samtals	7.732	10.466	2.734	35

Heimild: Ársreikningar skólanna. Tölur fyrir HB ná til tímabilsins 1.8. - 31.7. hvort ár

Nokkur munur var á tekjusamsetningu skólanna á tímabilinu. Skiptir þar einna mestu að einkareknu skólarnir innheimta skólagjöld af nemendum en ríkisskólarnir aðeins svokölluð innritunargjöld sem eru mun lægri og dragast

⁵ Tölur fyrir árið 2000 eru færðar á verðlag ársins 2005 miðað við almenna launavísitölu (70% kostnaðar) og vísitölu neysluverðs (30% kostnaðar). Miðað er við meðalgildi vísitalnanna bæði árin. Kostnaður fyrir HÍ er eingöngu sá kostnaður sem í ríkisreikningi er færður á liðinn 02-201 Háskóli Íslands, þ.e. ýmsar sjálfstæðar rannsóknarstofnanir og Þjóðarbókhlaða eru undanskilin. Framlög til THÍ árið 2005 eru í töflunni færð á HR þótt skólarnir hafi ekki sameinast fyrr en um mitt ár. Framlög til Leiklistaskóla Íslands árið 2000 eru færð á LHÍ.

⁶ Rekstrargjöld ársins 2000 voru færð á verðlag ársins 2005 með sama hætti og fjárhæðir í töflu 2.1.

að hluta frá ríkisframlögum. Hlutfall skólagjalda af tekjum HB hækkaði á tímabilinu 2000–2005 en lækkaði hjá HR og hefur sameining skólans við THÍ þar m.a. áhrif.⁷

Tafla 2.3 Tekjusamsetning 4 háskóla 2000 og 2005

Í %	Ríkisframlag		Innritunar- og skólagjöld		Aðrar tekjur	
	2000	2005	2000	2005	2000	2005
HÍ	62	66	7	10	31	24
HA	78	76	4	7	18	17
HR	57	76	40	21	3	3
HB	58	38	27	40	15	22

Heimild: Ársreikningar skólanna 2000–2005

Þess má geta að árleg skólagjöld í grunnnámi voru 220 þús. kr. í HR skólaárið 2005–2006 en á bilinu 470–650 þús. kr. í HB (munur á staðarnámi og fjarnámi). Skólagjöld í meistaranámi voru nokkuð hærri eða 250–300 þús. kr. í HR en á bilinu 705–930 þús. kr. í HB.

2.2 Nemendafjöldi

Á tímabilinu 2000–2005 fjölgaði skráðum nemendum háskólanna úr 10.300 í um 16.400 eða um 59%. Við upphaf tímabilsins voru um 90% skráðra nemenda við nám í ríkisháskólunum en 10% í einkareknu háskólunum. Við lok þess voru samsvarandi hlutföll hins vegar 78% og 22%.

Tafla 2.4 Fjöldi skráðra nemenda á háskólastigi 2000 og 2005 (haust)

	2000	% af heild	2005	% af heild	Fjölgun	%
HÍ	6.670	64	8.969	55	2.299	34
KHÍ	1.263	12	1.990	12	727	58
HA	649	7	1.500	9	851	131
LBHÍ	92	1	245	2	153	166
THÍ	630	6	0	0	-630	-100
Ríkish.	9.304	90	12.704	78	3.400	37
HR	643	6	2.540	16	1.897	295
HB	177	2	669	4	492	278
LHÍ	233	2	384	2	151	65
Einkar.h.	1.053	10	3.593	22	2.540	241
Samtals	10.357	100	16.297	100	5.940	57

Heimild: Hagstofa Íslands

⁷ Tekjur THÍ árið 2005 hafa hér verið færðar á HR, sbr. töflu 2.1 og neðanmálsgrein við hana.

Hlutfallslega mikil fjölgun nemenda hjá einkareknu háskólunum (241%) skýrist að nokkru leyti af því að árið 2005 var THÍ sameinaður HR og færðust þá tæplega 1.000 nemendur frá ríkisháskóla yfir í einkarekinn háskóla.

Vöxtur einkareknu háskólanna kemur m.a. fram í stóraukinni aðsókn að viðskiptafræði sem er fjölmennasta grein þeirra. Milli árana 2001 og 2005 fjölgaði skráðum nemendum í þessari grein um rúman fimmtung á landinu. Sú fjölgun varð öll í einkareknu háskólunum þar sem fjöldi viðskiptafræðinema rúmlega tvöfaldaðist á tímabilinu. Á sama tíma fækkaði nemendum ríkisháskólanna og það þótt skráðum nemendum í framhaldsnámi fjölgaði talsvert í HÍ. Árið 2001 stundaði rúmlega helmingur viðskiptafræðinema nám við HÍ en árið 2005 voru flestir skráðir í viðskiptadeild HR eða 40%.

Tafla 2.5 Fjöldi skráðra nemenda í viðskiptafræði 2001 og 2005 (haust)

	2001	% af heild	2005	% af heild	Breyting	%
HI	1.133	55	919	37	-214	-19
HA	308	15	283	11	-25	-8
Ríkish.	1.441	70	1.202	48	-239	-17
HR	432	21	1.014	40	582	135
HB	179	9	294	12	115	64
Einkar.h.	611	30	1.308	52	697	114
Samtals	2.052	100	2.510	100	458	22

Heimild: Nemendatölur frá skólunum 2001–2005

Ef skoðuð er hlutfallsleg skipting háskólanema milli greina kemur í ljós að hlutur nemenda í viðskipta- og hagfræði hefur aukist mikið á undanförunum áratug.⁸ Viðskipta- og hagfræðinemar voru tíundi hluti allra háskólanema árið 1997 og þriðji minnsti nemendahópur háskólanna, álíka fjölmennur og nemendur í náttúruvísindum og stærðfræði. Árið 2005 voru þeir hins vegar orðnir fjölmennasti nemendahópurinn eða um 18% af heildinni. Þessi breyting stafar einkum af fjölgun viðskiptafræðinema í einkareknu skólunum, sbr. töflu 2.5.

Samhliða fjölgun skóla sem bjóða nám í viðskiptafræði á háskólastigi hefur fjölbreytni námsins aukist og námsleiðum fjölgað. Nemendur geta nú valið milli mun fleiri námskeiða en fyrir tíu árum, bæði í grunnnámi og meistaranámi, auk þess sem þau spanna víðara svið. Almennt má segja að námskeið sem nú bjóðast endurspeglí aukna áherslu á alþjóðaviðskipti og alþjóðlega tengingu viðskiptalífsins, auk þess sem námskeiðum í stjórnun og fjármálafræði hefur fjölgað. Námsleiðum hefur einnig fjölgað, bæði í grunnnámi og meistaranámi, og geta nemendur því sérhæft sig á fleiri sviðum en áður. Þá hafa möguleikar aukist á að stunda viðskiptafræðinám í fjarnámi eða sem „nám með vinnu“.

⁸ Ekki liggja fyrir tölur um hlutfall viðskiptafræðinema af heildinni.

2.3 Fjármögnun og fjöldastjórnun

Stefna stjórnvalda hefur verið sú að fjármagna kennslu í einkareknum háskólum til jafns við ríkisháskólana til að stuðla að fjölbreytni og samkeppni milli þeirra. Töluverður munur er hins vegar á rekstrarumhverfi einkarekinna háskóla og ríkisháskóla. Þeir fyrrnefndu geta innheimt skólagjöld til viðbótar við ríkisframlög og ákveða sjálfir fjárhæð þeirra gjalda. Lög um ríkisháskólana gera hins vegar ekki ráð fyrir gjaldtöku af nemendum umfram svonefnd skrásetningargjöld sem eru föst fjárhæð. Þetta fyrirkomulag og sá aðstöðumunur sem í því felst hafa verið mjög umdeild.⁹

Fyrstu almennu lögum um starfsemi háskóla voru sett árið 1997. Þar var ráðherra veitt heimild til að gera samninga við einkarekna háskóla, sem fengið hefðu starfsleyfi, um að annast tiltekna menntun á háskólastigi gegn greiðslu úr ríkissjóði. Veiting starfsleyfis var háð ýmsum skilyrðum sem skilgreind voru í sérreglum ráðuneytisins og tóku m.a. til stefnu og markmiða skóla, skipulags og yfirstjórnar, markmiða kennslu, menntunar kennara, aðstöðu og þjónustu við nemendur o.s.frv.¹⁰

Fjárveitingar ríkisins til háskólanna skiptast í meginatriðum í framlög til kennslu annars vegar og rannsókna hins vegar. Ekki er gerður greinarmunur á skólum eftir rekstrarformi. Allir skólar fá sömu kennsluframlög þegar um er að ræða sambærilegt nám og skerðast þau ekki þó innheimt séu skólagjöld. Skólar utan höfuðborgarsvæðisins fá að auki sérstaka fjárveitingu vegna staðsetningar. Þá eru dæmi um að skólar hafi fengið viðbótarframlög, t.d. til að laga halla fyrri ára og vegna stofnkostnaðar.

Sérstakt reiknilíkan ákvarðar framlög til kennslu út frá áætluðum kostnaði vegna kennara, yfirstjórnar, stoðþjónustu, húsnæðis, aðstöðu og búnaðar. Framlög eru reiknuð út frá fjölda svokallaðra ársnemenda hjá hverjum skóla. Ársnemandi er nemandi sem gengur til prófs í 30 námseiningum á ári. Frammistaða nemandans hefur ekki áhrif á greiðslur og ekki er gerður greinarmunur á staðnámi, fjarnámi, grunnnámi eða framhaldsnámi við útreikning þeirra. Frá þessum framlögum dragast lögbundin skrásetningargjöld í öllum skólunum. Háskólanámi er skipt í 7 svokallaða reikniflokka sem fela í sér mismunandi framlög á hvern ársnemanda eftir tegund náms. Reikniflokkur 1, sem hefur lægst framlag á hvern ársnemanda, miðast við bóklegt nám sem ekki krefst sérhæfðrar kennslu eða aðstöðu, en reikniflokkur 7, sem

⁹ Um hin ólíku sjónarmið þeirrar deilu sjá t.d. skýrslu Ríkisendurskoðunar *Háskóli Íslands. Stjórnsýslu-úttekt*. Ríkisendurskoðun 2005, bls. 16-17.

¹⁰ Samkvæmt nýjum háskólalögum þurfa skólar ekki lengur starfsleyfi heldur viðurkenningu menntamálaráðherra sem nær til tiltekinna fræðasviða. Sjá nánar niðurlag kafla 2.4.

hefur hæsta framlagið, miðast við bóklegt og/eða verklegt nám sem krefst mjög sérhæfðrar kennslu og aðstöðu.¹¹

Menntamálaráðherra hefur gert samninga um kennslu og rannsóknir við alla háskólana og gilda þeir til 3–5 ára í senn.¹² Í þeim og viðaukum við þá er m.a. fjallað um námsframboð og prófgráður sem hver skóli veitir, fjármögnun, samskipti milli aðila og gæðamat kennslu. Í samningum við einkareknu skólana er tekið fram fyrir hve marga ársnemendur skuli greitt að hámarki í hverjum reikniflokki en ekki í hverri grein. Í samningum við ríkisskólana er aðeins tekið fram að greiðslur vegna kennslu séu ákveðnar í fjárlögum ár hvert. Skólar geta fært fé milli reikniflokka og fjölgað þannig eða fækkað nemendum í einstökum greinum. Má því segja að stjórnvöld reyni aðeins óbeint að stýra nemendafjölda í hverri grein. Í raun ráða skólarnir því sjálfir hve margir nemendur menntast í ólíkum greinum.

Að mati ráðuneytisins er það á ábyrgð hvers skóla að takmarka fjölda ársnemenda í samræmi við ákvæði samninga og fjárlög. Ríkisháskólarnir hafa þó almennt ekki viljað takmarka inntöku nemenda nema í undantekningartilvikum umfram það sem felst í skilyrðinu um stúdentspróf eða sambærilega menntun. Á tímabilinu 2000–2003 urðu ársnemendur þannig mun fleiri í heild en gert var ráð fyrir í samningum.¹³ Einkareknu háskólarnir velja inn nemendur og hafa því betur virt ákvæði samninga um hámarksfjölda ársnemenda.

Þótt stjórnvöld hafi ekki haft þá stefnu að njörva niður fjölda nemenda í hverri grein má segja að þau hafi með samningum við einkareknu háskólana í raun tekið ákvörðun um að fjölga nemendum í tilteknum greinum umfram aðrar, einkum viðskiptafræði (sbr. töflur 2.4 og 2.5).

Samkvæmt samningum við einkareknu háskólana er gert ráð fyrir að upplýsingar um skólagjöld séu birtar opinberlega og hækkun þeirra umfram verðlagsbreytingar sé tilkynnt nemendum með góðum fyrirvara og studd málefnalegum rökum. Sama á við ef skóli hyggst leggja ný gjöld á nemendur. Stjórnvöld hafa hins vegar ekki sett reglur um hámarksfjárhæð skólagjalda, líkt og stjórnvöld í nágrannalöndunum (sjá kafla 2.5).

¹¹ Reyndar er listnám fyrir utan reiknilíkanið, sbr. samning menntamálaráðuneytis við LHÍ um kennslu frá 28. nóv. 2005.

¹² Samningurinn við LHÍ er þó aðeins um kennslu.

¹³ Sjá *Háskólamenntun. Námsframboð og nemendafjöldi*. Ríkisendurskoðun 2004, bls. 86-90.

2.4 Gæðaeftirlit

Í fyrstu almennu háskólalögnum var lítið fjallað um eftirlit með gæðum kennslu. Í nýjum háskólalögum frá árinu 2006 eru hins vegar ítarlegri ákvæði um slíkt eftirlit. Þau eru að flestu leyti efnislega samhljóða reglum um gæðaeftirlit með háskólakennslu sem menntamálaráðherra setti árið 1999.¹⁴ Samkvæmt þeim ber hverjum háskóla að hafa formlegt innra gæðakerfi sem m.a. feli í sér sk. kerfisbundið sjálfsmat. Í leiðbeiningum ráðuneytisins um framkvæmd innra og ytra gæðamats í háskólum, sem birtar voru í ársbyrjun 2006, kemur fram að hver skóli eða eining innan hans (deild, skor, grein, námsbraut) skuli skipa sjálfsmatshóp til að stýra innra gæðamati.¹⁵ Fjallað er um að hvaða þáttum slíkt mat skuli lúta og að niðurstöður skuli settar fram í sjálfsmatsskýrslu. Innra gæðamat skal m.a. taka til stefnu og markmiða viðkomandi einingar, uppbyggingar og inntaks náms, kennsluhátta, námsmats, menntunar og reynslu kennara, ánægju starfsmanna, viðhorfs nemenda, aðbúnaðar þeirra og árangurs að loknu námi. Allir háskólarnir 4 sem þessi úttekt náði sérstaklega til hafa þróað innri gæðakerfi sem ná til þessara og fleiri þátta. Eru niðurstöður teknar saman árlega í sjálfsmatsskýrslum. Sumir skólanna hafa einnig ráðið utanaðkomandi aðila til að gera úttektir á gæðum náms.

Að auki hafa skólarnir þróað aðferðir til að meta störf kennara sérstaklega, m.a. með svokölluðum kennslukönnunum. Hver könnun tekur til eins námskeiðs og eru niðurstöður kynntar kennurum og í mismiklum mæli nemendum. Hjá HÍ og HB eiga fulltrúar nemenda rétt á að sjá niðurstöður fyrir einstaka kennara. Í HA hafa nemendur sjálfir aðgang að heildareinkunn fyrir hvert námskeið um sig. Í HR hafa niðurstöður ekki verið kynntar nemendum en fyrirhugað er að koma á rafrænni birtingu á niðurstöðum matsins. Í öllum skólunum eru dæmi um að lausráðnir kennarar hafi verið láttnir hætta vegna slakrar útkomu í kennslukönnunum. Þess eru og dæmi hjá einum skóla að fastráðnir kennarar hafi hætt störfum af sömu ástæðu. Hjá HR, HÍ og HB eru niðurstöður kennslukannana hafðar til hliðsjónar við framgang kennara. Allir skólarnir bjóða kennurum að sækja námskeið í kennslutækni.

Menntamálaráðuneytið ber ábyrgð á ytra gæðaeftirliti. Samkvæmt fyrirnefndum reglum menntamálaráðherra fer slíkt eftirlit fram með þeim hætti að sérstakur matshópur fer yfir sjálfsmatsskýrslu skóla og sannprófar það sem þar kemur fram. Hópurinn á að vera skipaður sérfræðingum sem séu óháðir hlutaðeigandi skóla en hafi reynslu af háskólastarfi eða annarri starfsemi sem tengist viðkomandi menntun. Í fyrirnefndum leiðbeiningum ráðuneytisins segir m.a. um eðli og áherslur ytra mats:

¹⁴ *Reglur um gæðaeftirlit með háskólakennslu nr. 331/1999.* Lítils háttar breytingar voru síðar gerðar á þeim, sbr. *Reglur um gæðaeftirlit með háskólakennslu nr. 666/2003.*

¹⁵ *Gæðaeftirlit á háskólastigi. Fagúttekt. Leiðbeiningar fyrir innra og ytra mat.* Menntamálaráðuneytið 2006.

Ytra matið felur ekki í sér samanburð á milli stofnana/deilda eða að þeim sé raðað eftir gæðum. Megináhersla er lögð á mat á tengslum markmiða og árangurs. Háskólastofnanir hér á landi eru margbreytilegar og hafa ólíka stefnu og markmið. Mat á háskólastofnunum felst því fyrst og fremst í athugun á því hversu vel þær ná yfirlýstum markmiðum sínum og standa undir settum kröfum.¹⁶

Frá setningu fyrstu háskólaganna árið 1997 hefur ráðuneytið látið vinna 17 ytri úttektir á þennan hátt. Með nýju háskólalögum varð sú breyting að menntamálaráðherra er nú heimilt að fela nefnd, stofnun, fyrirtæki eða öðrum að framkvæma ytra eftirlit (sbr. 14. gr.) Að slíku mati skulu að jafnaði koma bæði óðháðir innlendir og erlendir sérfræðingar auk fulltrúa nemenda.

Undanfarin ár hefur námsleiðum og prófgráðum háskóla fjölgað verulega. Hefur sú fjölgun orðið með samþykki yfirvalda sem hafa í hverju tilviki metið hæfni skóla til að bjóða viðkomandi nám og prófgráðu. Matið hefur m.a. farið fram út frá reglum um veitingu starfsleyfa fyrir háskóla sem áður er getið. Í nýlegri skýrslu Efnahagssamvinnu- og þróunarstofnunarinnar (OECD) um stöðu háskólamenntunar hér á landi koma fram efasemdir um hvort aðferðir stjórnvalda við viðurkenningu nýrra prófgráða séu nægilega vandaðar til að tryggja gæði námsins. Telur stofnunin að stjórnvöld séu illa í stakk búin að sinna þessu hlutverki sínu vegna skorts á fé og mannafla. Efla þurfi verulega ytra gæðaeftirlit og gera markvissar áætlanir um framkvæmd þess.¹⁷

Stjórnvöld telja að með nýju háskólalögum hafi verið brugðist við þessari gagnrýni og benda á að sú deild menntamálaráðuneytisins sem hefur með gæðamál að gera hafi verið efl. Í árslok 2006 gaf menntamálaráðherra út reglur um viðurkenningu háskóla í samræmi við 3. gr. nýju laganna. Samkvæmt 1. gr. reglnanna byggist slík viðurkenning á „alþjóðlegum viðmiðum um háskólastarfsemi og er ætlað að stuðla að því að íslenskir háskólar uppfylli gæðakröfur og standist alþjóðlegan samanburð.“¹⁸ Viðurkenning skal bundin við tiltekin fræðasvið og undirflokk þeirra. Samkvæmt 3. gr. skipar menntamálaráðherra þriggja manna nefnd „óðháðra og sérfróðra einstaklinga“ til að meta umsóknir skóla um viðurkenningu. Nefndin skal m.a. kanna hvort hlutverk og markmið skólans séu skýr, hvort fyrirkomulag kennslu og rannsókna sé í samræmi við háskólalögin, hvort starfsmenn uppfylli hæfisskilyrði laganna og hvort aðstaða nemenda og þjónusta við þá sé þannig að háskólinn geti uppfyllt hlutverk sitt og markmið. Jafnframt skal nefndin meta stöðu skóla á því fræðasviði sem um ræðir, þ.e. „þekkingu og getu“ hans á því sviði, stuðning við kennara og sérfræðinga o.s.frv. (a og b-liður.) Slíkt mat á m.a. að horfa

¹⁶ *Gæðaeftirlit á háskólastigi. Fagúttekt. Leiðbeiningar fyrir innra og ytra mat.* Menntamálaráðuneytið 2006, bls. 7.

¹⁷ Sjá *Thematic Review of Tertiary Education, The Conclusions from the Review of Tertiary Education in Iceland.* OECD, 2006.

¹⁸ *Reglur nr. 1067 um viðurkenningu háskóla á grundvelli 3. gr. laga nr. 63/2006 um háskóla.* 2006.

til þess hvernig staða skólans er í alþjóðlegum samanburði (d-liður). Hins vegar er ekki í reglunum að finna nákvæm viðmið eða lágmarkskröfur sem leggja skuli til grundvallar við þetta mat.

Samkvæmt bráðabirgðaákvæði í háskólalögunum skulu allir háskólar landsins hafa hlotið viðurkenningu stjórnvalda fyrir 1. júlí 2008. Þess má geta að nú þegar hefur verið lokið við að meta 4 fræðasvið af samtals 7 sviðum sem yfirvöld hafa skilgreint.

Þess má að lokum geta að enginn íslensku skólanna hefur enn hlotið vottun frá viðurkenndum erlendum vottunarstofnunum, líkt og margir erlendir skólar eða deildir innan þeirra hafa hlotið (sjá kafla 4). Innan allra skólanna hafa þó einstakar deildir kannað möguleika á að fá slíka vottun.

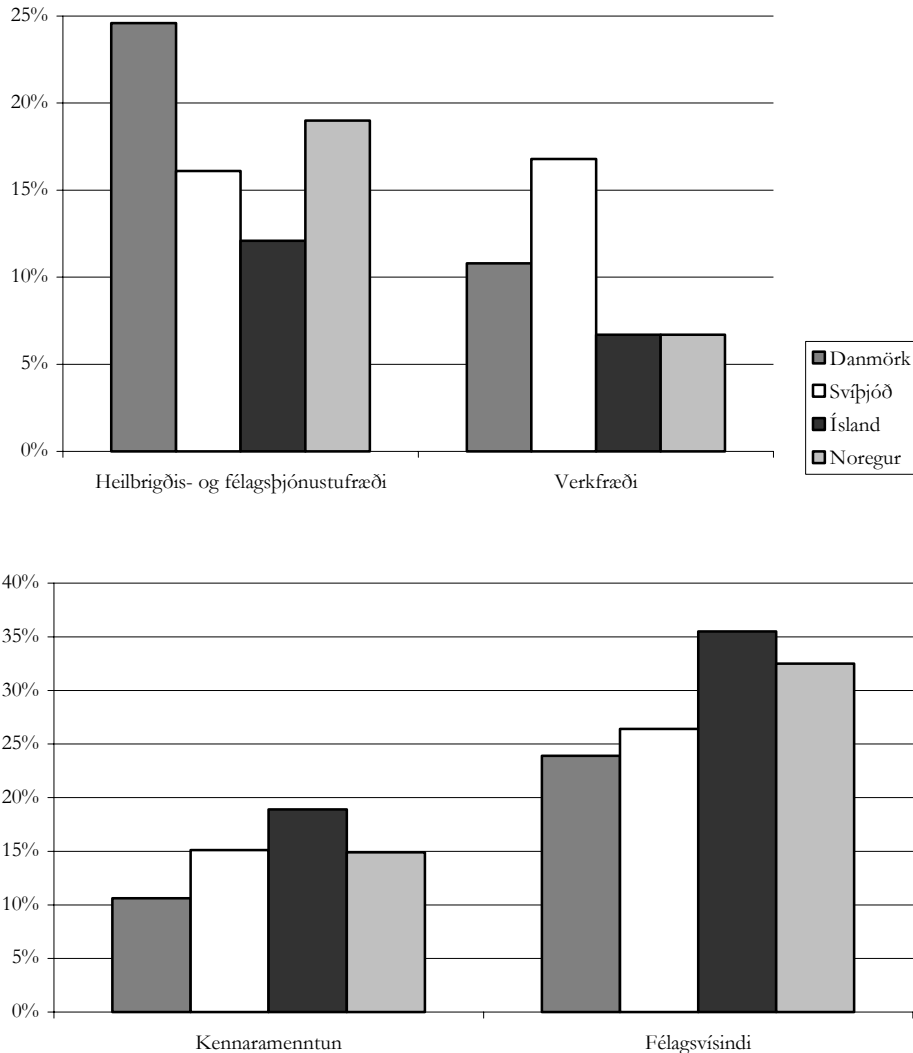
2.5 Samanburður við nágrannalönd

Sá mikli vöxtur sem einkennt hefur háskólastigið hér á landi undanfarin ár á sér hliðstæðu í nágrannalöndunum. Þar hafa bæði kostnaður og nemendafjöldi háskólanna vaxið gífurlega en segja má að þróunin hafi almennt hafist fyrr þar en hér. Einnig er munur á því hvernig stjórnvöld hafa reynt að stýra þróuninni. Hér á landi reyna þau ekki að stjórna nemendafjölda í hverri námsgrein með jafn beinum hætti og stjórnvöld nágrannalöndanna. Í Danmörku, Noregi, Svíþjóð og Bretlandi ákveða stjórnvöld hámarksfjölda nemenda í hverri grein og þurfa umsækjendur að keppa um lausu plássin. Í Hollandi geta menntamálayfirvöld sett slíka kvóta í ákveðnum námsgreinum ef þau telja þörf á, t.d. vegna offramboðs á háskólamenntuðu fólki í tilteknum atvinnugreinum.

Mismunandi aðferðir við fjöldastjórnun endurspeglast í hlutfallslegri skiptingu háskólanema milli námsgreina, sbr. mynd 2.1. Hlutfall nemenda sem leggja stund á nám í félagsvísindum (þ.m.t. viðskiptafræði) var t.a.m. mun hærra hér en í Danmörku og Svíþjóð en svipað og í Noregi skólaárið 2004/2005. Rúmlega 35% íslenskra háskólanema stunduðu nám í félagsvísindum árið 2003 en á bilinu 23–33% annars staðar á Norðurlöndum. Einnig eru kennararnemar hlutfallslega fleiri hér eða 19% miðað við 10–15% í Danmörku, Noregi og Svíþjóð. Að sama skapi stunda hlutfallslega færri íslenskir háskólanemar nám í heilbrigðisgreinum en í hinum löndunum þremur og hlutfall verkfræðinema er lægst hér og í Noregi. Þess má geta að í nýlegri skýrslu OECD er vakin athygli á lágu hlutfalli nemenda í raunvísindum, verk- og tæknifræði hér á landi samanborið við önnur lönd og lagt til að þessar greinar verði eflar.¹⁹

¹⁹ Sjá *OECD Thematic Review of Tertiary Education, The Conclusions from the Review of Tertiary Education in*

Mynd 2.1 Hlutfall nemenda eftir námsgreinum á Norðurlöndunum árið 2004/2005



Heimild: *Nordic Statistic Yearbook 2006*

Mismunandi fjöldastjórnun endurspeglast einnig í tölum um framlög ríkja á hvern fullskráðan háskólanema. Á árunum 1999 til 2003 lækkuðu heildarframlög til háskóla á hvern fullskráðan nemanda hér um 12% á sama tíma og þau hækkðu á bilinu 7–24% í samanburðarlöndunum. Þetta stafar af því að nemendum fjölgaði hér í heild um 50–60% á tímabilinu meðan opinber framlög jukust einungis um 39% að raungildi. Sem fyrr greinir hófst vöxtur háskólastigsins almennt nokkru seinna hér á landi en í nágrannalöndunum. Má segja að sú sprenging sem orðið hefur í nemendafjölda háskólanna hér undanfarin ár hafi orðið þar 5–10 árum fyrr. Ber að hafa þetta í huga þegar framlög á hvern nemanda eru borin saman milli landa.

Iceland, 2006.

Tafla 2.6 Heildarframlög til háskóla á hvern fullskráðan nemanda²⁰

Í evrum	1999	2003	Aukning	%
Bretland	8.133	10.123	1.990	24%
Noregur	10.201	11.754	1.553	15%
Danmörk	10.488	11.960	1.472	14%
ESB (15 lönd)	7.812	8.868	1.056	14%
Finnland	9.208	10.282	1.074	12%
Bandaríkin	18.636	20.649	2.013	11%
Svíþjóð	12.831	13.717	886	7%
Holland	10.710	11.474	764	7%
Ísland	9.715	8.552	-1.163	-12%

Heimild: Evrópska hagstofan (Eurostat) og Hagstofa Íslands

Á síðustu árum hafa íslensk stjórnvöld reynt að bregðast við þeirri þróun sem tafla 2.6 vitnar um með því að auka framlög til háskólanna. Ekki liggja fyrir upplýsingar um hvernig kostnaður ríkisins á hvern fullskráðan nemanda hefur þróast frá árinu 2003 en kostnaður þess á hvern skráðan nemanda jókst um 5,4% að raungildi milli áranna 2003 og 2005 og kostnaður á hvern ársnemanda um 2,7%.²¹

Öll löndin miða fjárveitingar til háskóla að einhverju leyti við virkni nemenda í námi. Sum ríki reikna framlög einnig að hluta til út frá fjölda fullskráðra nemenda og föstum kostnaði skólanna. Með því móti er dregið úr þeim áhrifum sem tímabundnar sveiflur í virkni nemenda geta haft á tekjur og afkomu skólanna. Hér á landi og í Svíþjóð eru framlög hins vegar eingöngu reiknuð út frá virkni nemenda.²²

Það sem greinir Ísland frá nágrannalöndunum er að virkni nemenda er skilgreind út frá þeim einingum sem nemandi þreytir próf í, óháð því hvort hann stenst prófin eða ekki (þreyttar einingar). Annars staðar á Norðurlöndunum er miðað við einingar sem nemandi stenst próf í (staðnar einingar). Í Hollandi og í Danmörku fá skólar ekki greiddan hluta af framlagi fyrir hvern nemanda fyrr en að hann hefur lokið prófgráðu og útskrifast. Sá hluti er föst fjárhæð á hvern nemanda og tekur ekki mið af námstíma, þ.e. hækkar t.d. ekki þótt útskrift seinki. Þannig hvetur kerfið skóla til að stuðla að því að nemendur útskrifist á „réttum tíma“, þ.e. þeim tíma sem skipulag náms gerir ráð fyrir.

²⁰ Miðað við flokkun Sameinuðu þjóðanna á ríkisútgjöldum (sk. COFOG-staðal). Tölurnar eru samræmdar miðað við mismunandi kaupmátt í löndunum (PPP-leiðréttar). Hér eru talin öll framlög, bæði opinberra aðila og einkaaðila.

²¹ Framlög ársins 2003 voru færð á verðlag ársins 2005 miðað við almenna launavísitölu (70% kostnaðar) og vísitölu neysluverðs (30% kostnaðar). Miðað er við meðalgildi vísitalnanna bæði árin.

²² Raunar hefur komið til tals í Svíþjóð að taka upp kerfi sem tekur að einhverju leyti mið af föstum kostnaði skóla, sjá *OECD Thematic Review of Tertiary Education, Country Background Report for Sweden*, 2006, bls. 82.

Öll ríkin nota sérstök reiknilíkon til að ákvarða framlög til háskóla. Þau reikna mismunandi fjárhæð á hvern virkan/útskrifaðan nemanda eftir því hvaða nám um ræðir. Framlagið er að jafnaði hærra þegar kennsla krefst sérhæfðrar aðstöðu og tækja og fer fram í fámennum hópum en þegar hún fer að mestu eða öllu leyti fram í fjölmönnum fyrirlestrum. Verðflokkarnir eru mismargir eftir löndum: 7 hér á landi, 15 í Svíþjóð, 20 í Danmörku, 6 í Hollandi og 4 í Bretlandi. Nám í hug- og félagsvísindum er alls staðar í lægsta verðflokki en nám í læknisfræði og listum yfirleitt í þeim hæsta. Sums staðar er greitt mismunandi verð fyrir nemendur eftir því hvort þeir eru í grunn- eða framhaldsnámi.

Í Bretlandi og Hollandi eru skólagjöld bæði innheimt í einka- og ríkisreknum háskólum og ákveða stjórnvöld hámarksupphæð þeirra. Allir skólar sem stjórnvöld hafa samið við fá jafn há framlög óháð rekstrarformi og upphæð skólagjalda.

Í Danmörku og Svíþjóð er háskólum aðeins heimilt að innheimta skólagjöld af nemendum í námi sem ekki telst reglulegt, þ.e. námi sem flokkast sem endurmenntun eða hliðstætt nám. Á það jafnt við um ríkisrekna sem einkarekna háskóla. Einkareknir háskólar í þessu löndum, sem ríkið hefur samið við, fá jafn há framlög og ríkisháskólarnir fyrir nemendur í reglulegu námi.

Í Noregi er einungis einkareknum háskólum heimilt að innheimta skólagjöld af nemendum í reglulegu námi. Þessir skólar fá hins vegar ekki framlög til jafns við ríkisháskólana. Norsk stjórnvöld hafa hingað til talið að full ríkisframlög til einkareknu háskólanna myndu skapa óæskilegan aðstöðumun milli þeirra og ríkisháskólanna og veikja samkeppnisstöðu þeirra síðarnefndu.

Sérstaða Íslands felst í því að hér geta eingöngu einkareknir háskólar innheimt skólagjöld, auk þess sem þeir fá óskert ríkisframlög. Slíkt fyrirkomulag þekkist hvergi í nágrannalöndunum.

Hlutfall háskólanema sem stunda nám í einkareknum háskólum hér á landi (22%) var með því hæsta sem þekkist meðal ríkja Efnahagssamvinnu- og þróunarstofnunarinnar (OECD) árið 2005 og töluvert hærra en annars staðar á Norðurlöndunum þar sem það var á bilinu 1–15%.²³

²³ Skv. tölum Hagstofu Evrópubandalaganna (*Eurostat*) fyrir árið 2004.

3 Viðskiptafræði

Við samanburð á kostnaði, akademískri stöðu og skilvirkni viðskiptadeilda/-skora á tímabilinu 2003–2005 komu fjölmennu skólarnir, HÍ og HR, alltaf betur út en hinir fámennu, HA og HB. Sama á við þegar afdrif brautskráðra nemenda eru skoðuð. Könnun Ríkisendurskoðunar leiddi hins vegar í ljós að nemendur einkareknu háskólanna höfðu almennt jákvæðara viðhorf til gæða kennslu, aðbúnaðar og þjónustu skóla síns en nemendur ríkisháskólanna.

Tafla 3.1 Samanburður á innlendum viðskiptadeildum/-skorum 2003–2005

	Kostnaður	Akademísk staða	Skilvirkni	Viðhorf nemenda	Afdrif brautskráðra
1	HÍ	HÍ	HÍ	HR	HÍ
2	HR	HR	HR	HB	HR
3	HA	HB	HA	HA	HB
4	HB	HA	HB	HÍ	HA

3.1 Kostnaður

Viðskiptafræði var kennd til BS-prófs hjá öllum skólunum fjórum á tímabilinu 2003–2005, til meistaraþrófs hjá öllum nema HA en aðeins HÍ bauð nám í greininni til doktorsprófs. Við túlkun talna fyrir HR ber að hafa í huga að árið 2005 var óvenjulegt í starfsemi skólans því að það ár voru THÍ og HR sameinaðir undir merki þess síðarnefnda. Sameiningin kemur með ýmsu móti fram í tölunum og er það útskýrt nánar þar sem við á. Þess ber einnig að geta að yfir helmingur viðskiptafræðinema hjá HA stundaði fjarnám.

Á tímabilinu voru fullskráðir viðskiptafræðinemar að meðaltali 950 á ári hjá viðskiptaskor HÍ, 657 hjá viðskiptadeild HR, 269 hjá viðskiptadeild HA og 206 hjá viðskiptadeild HB. Akademísk stöðugildi voru að meðaltali um 37 hjá HÍ, 25 hjá HR, 13 hjá HA og 12 hjá HB. Hlutfall kennslu- og rannsóknarskyldu var í heild nokkuð svipað hjá skólunum. Á bilinu 70–80% af samantöldum stöðugildum hjá hverjum skóla voru eyrnamerkt kennslu.

Starfsmannakostnaður á hvern fullskráðan nemanda í viðskiptafræði var að meðaltali langlægstur hjá HÍ á tímabilinu, meira en þrefalt lægri en hjá HB þar

sem hann var hæstur.²⁴ Kostnaðurinn var svipaður hjá HA og HR en þó ívið hærri hjá þeim fyrrnefnda.

Tafla 3.2 Starfsmannakostnaður á hvern fullskráðan nemanda

Í þús. kr.	2003	2004	2005	Meðaltal
HÍ	200	274	268	247
HR	423	423	408	418
HA	389	484	424	432
HB	689	867	737	764

Sá munur sem fram kemur í töflu 3.2 skýrist m.a. af ólíkum fjölda nemenda á hvert stöðugildi og mismunandi launum starfsmanna. Þá kann fjarlægð frá höfuðborgarsvæðinu að skýra hluta hans því að landsbyggðarskólarnir, HA og HB, bera að nokkru leyti kostnað vegna ferða starfsmanna. Þá benda forsvarsmenn HB á að hluti kostnaðar vegna nemendagarða falli á skólann þótt garðarnir séu reknir sem sjálfstætt fyrirtæki.

Árlegur meðalkostnaður á hvert akademískt stöðugildi var mun hærri hjá einkareknu háskólunum en ríkisháskólunum. Hann var hæstur að meðaltali á tímabilinu hjá HB en langlægstur hjá HÍ. Þess má geta að fjöldi starfsmanna í hlutastöðum, m.a. stundakennarar, var svipaður hjá öllum deildum/skorum sem og hlutfall þeirra af reiknuðum heildarstöðugildum. Laun stundakennara voru almennt lægri hjá HÍ en hinum skólunum og skýrir það að hluta hvers vegna kostnaður var þar lægstur.

Tafla 3.3 Meðalkostnaður á hvert akademískt stöðugildi

Í þús. kr.	2003	2004	2005	Meðaltal
HÍ	4.295	4.594	4.789	4.560
HA	5.619	5.844	5.610	5.691
HR	6.755	6.330	6.465	6.517
HB	6.888	7.343	7.687	7.306

Fjöldi fullskráðra nemenda á hvert akademískt stöðugildi var svipaður hjá viðskiptadeild HÍ og HR. Þar voru u.þ.b. 26 nemendur á hvert stöðugildi en nokkru færri hjá hinum skólunum. Mismunandi hlutfall nemenda og akademískra starfsmanna endurspeglar að nokkru leyti ólíkar kennsluáðferðir. HB leggur t.a.m. áherslu á kennslu í litlum hópum og hátt þjónustustig við nemendur. Athygli vekur að fullskráðum nemendum á hvert akademískt stöðugildi fækkaði hjá öllum skólunum á tímabilinu. Hjá ríkisháskólunum fækkaði nemendum en stöðugildum fjölgaði. Hjá einkareknu skólunum fjölgaði bæði nemendum og stöðugildum en þeim síðarnefndu þó hlutfallslega meira.

²⁴ Þess ber að geta að inni í tölum fyrir HÍ eru greiðslur til akademískra starfsmanna sem kenndu í MBA-námi á vegum Endurmenntunarstofnunar HÍ, þ.e.a.s. ekki eingöngu greiðslur fyrir störf þeirra innan viðskiptaskorar.

Tafla 3.4 Fjöldi fullskráðra nemenda á hvert akademískt stöðugildi

	2003	2004	2005	Meðaltal
HÍ	31	23	24	26
HR	29	25	25	26
HA	23	19	20	21
HB	21	15	19	18

3.2 Akademísk staða

Akademísk staða var metin með því að veða saman 2 þætti: Menntunarstig fastra akademískra starfsmanna (prófessora, dósentna og lektora) og rannsóknararköst.

Miðað við fastar akademískar stöður var hlutfall starfsmanna með doktorspróf áberandi hæst í fjölmennu skólunum, HR og HÍ. Það var hins vegar langlægst hjá HA en þess ber að geta að doktorsmenntuðum starfsmönnum hefur fjölgað þar frá árinu 2005. Eins og tafla 3.5 sýnir hefur hlutfall doktorsmenntaðra starfsmanna almennt hækkað nokkuð allra síðustu ár.

Tafla 3.5 Hlutfall starfsmanna með doktorspróf af föstum akademískum stöðum

Í prósentum	2003	2004	2005	Meðaltal
HR	62	67	64	64
HÍ	60	58	64	61
HB	14	43	30	29
HA	10	11	8	10

Birt greinarígildi²⁵ á hvert akademískt stöðugildi (rannsóknararköst) voru að meðaltali flest hjá viðskiptadeild HÍ á tímabilinu en álíka mörg hjá hinum skólunum þremur þar sem þau voru nokkuð færri. Fjöldi ritsmíða fór vaxandi hjá öllum skólunum á tímabilinu nema hjá HR og hefur sameining skólans við THÍ þar áhrif.

Tafla 3.6 Birt greinarígildi á hvert akademískt stöðugildi

	2003	2004	2005	Meðaltal
HÍ	1,4	1,3	1,9	1,5
HB	0,6	1,0	1,5	1,0
HR	1,1	1,1	0,5	0,9
HA	0,5	1,1	1,2	0,9

Leitast var við að veða saman niðurstöður mælikvarðanna tveggja sem notaðir voru til að meta akademíska stöðu deildanna/skoranna (tafla 3.7). Útkoma

²⁵ Sjá skilgreiningu í Viðauka I.

skóla samkvæmt hvorum mælikvarða var reiknuð til stiga og þau síðan lögð saman. Sá skóli sem kom best út á hvorum kvarða fékk 10 stig og voru stig annarra skóla reiknuð í réttu hlutfalli við þá útkomu. Samkvæmt þessum útreikningi var akademísk staða í heild sterkust hjá viðskiptadeild HÍ og næstbest hjá HR. Hins vegar kom HA áberandi verst út úr þessum samanburði og vó lágt menntunarstig þar þungt.

Tafla 3.7 Akademísk staða 2003–2005

	Menntunarstig	Rannsóknarafköst	Stig alls
HÍ	9,5	10	19,5
HR	10	5,9	15,9
HB	4,5	6,6	11,1
HA	1,5	5,9	7,4

Rannsóknarafköst má skoða í ljósi þess hvað hver skóli hefur úr miklu fé að móða til að kosta rannsóknir. Tekjur sem sérstaklega voru ætlaðar til að kosta rannsóknir (rannsóknartekjur) voru hlutfallslega langmestar hjá viðskiptadeild HÍ, rúmar 2,0 m.kr. á hvert akademískt stöðugildi, en minnstar hjá HR, tæpar 1,3 m.kr. (sbr. töflu 3.8). Þar af voru bein ríkisframlög að meðaltali 85% tekna HA, 74% tekna HB, 69% tekna HÍ og 56% tekna HR. Afgangurinn var sjálfsaflafé, þ.e. framlög úr rannsóknarsjóðum og önnur framlög. Tekið skal fram að rannsóknartekjur endurspeglu ekki endilega kostnað skólanna vegna rannsókna enda geta t.a.m. einkareknu háskólarnir að hluta til fjármagnað þær með skólagjöldum. Sem fyrr greinir var hlutfallsleg skipting stöðugilda milli kennslu og rannsókna svipuð hjá deildunum sem þýðir að rannsóknir voru eða áttu a.m.k. að vera álíka stór þáttur í starfsemi þeirra.

Tafla 3.8 Rannsóknartekjur á hvert akademískt stöðugildi

Í þús. kr.	2003	2004	2005	Meðaltal
HÍ	2.247	1.961	1.859	2.022
HB	1.050	1.680	2.336	1.688
HA	1.149	1.452	1.388	1.329
HR	1.443	1.435	1.001	1.293

Sjálfsaflafé til rannsókna á hvert akademískt stöðugildi var að meðaltali mest hjá viðskiptadeild HÍ en langminnst hjá HA. Slíkar tekjur jukust nokkuð milli fyrstu tveggja árána hjá HR en lækkuðu síðan árið 2005 í kjölfar sameiningar skólans og THÍ.

Tafla 3.9 Sjálfsaflafé til rannsókna á hvert akademískt stöðugildi

Í þús. kr.	2003	2004	2005	Meðaltal
HÍ	775	590	544	636
HR	500	729	497	576
HB	0	491	803	431
HA	39	259	298	199

3.3 Skilvirkni

Skilvirkni var metin með því að skoða annars vegar fjölda nemenda á hvert akademískt stöðugildi (framleiðni vinnuafls) og hins vegar kostnað á hvern brautskráðan nemanda (framleiðni fjármagns).

Fjöldi brautskráðra nemenda á hvert akademískt stöðugildi var að meðaltali meiri hjá einkareknu háskólunum en ríkisháskólunum á tímabilinu. Þá eru eingöngu taldir nemendur sem brautskráðust með BS- eða meistaraþróf. Að meðaltali voru brautskráðir nemendur á hvert akademískt stöðugildi flestir hjá HR en fjöldinn minnkaði hjá öllum skólum á tímabilinu nema HA þar sem hann tæplega tvöfaldaðist. Ástæða þess að framleiðni vinnuafls hjá HR og HB minnkaði er einkum sú að starfsmönnum hefur fjölgað hlutfallslega hraðar en nemendum. Ástæða minnkandi framleiðni vinnuafls hjá HÍ er einkum sú að nemendum þar hefur almennt fækkað undanfarin ár meðan stöðugildum hefur fjölgað.

Tafla 3.10 Fjöldi brautskráðra nemenda á hvert akademískt stöðugildi

	2003	2004	2005	Meðaltal
HR	5,6	5,6	5,0	5,4
HB	5,1	5,3	4,4	4,9
HÍ	4,4	6,0	3,6	4,7
HA	2,9	3,7	5,4	4,0

Athygli vekur að fjöldi brautskráðra viðskiptafræðinema á hvert stöðugildi var svipaður hjá HÍ og HB á tímabilinu 2003–2005 þótt fjöldi fullskráðra nemenda á hvert stöðugildi hafi verið langmestur hjá HÍ og minnstur hjá HB, sbr. töflu 3.4. Skýringin liggur í mismunandi brottfalli, sbr. töflur 3.13 og 3.14.

Erfitt er að meta hvað kostar að meðaltali að mennta einn brautskráðan nemanda. Það má þó fá vísbendingu um þennan kostnað með því að deila fjölda útskrifaðra nemenda á tilteknu ári upp í kostnað deildar/skorar vegna starfsmanna á því ári. Að meðaltali var kostnaðurinn lægstur hjá HÍ á tímabilinu en athygli vekur að hann var orðinn lægstur hjá HA árið 2005.²⁶

Tafla 3.11 Starfsmannakostnaður á hvern brautskráðan nemanda

Í þús. kr.	2003	2004	2005	Meðaltal
HÍ	1.385	1.039	1.762	1.395
HR	2.215	1.886	2.036	2.045
HA	3.072	2.475	1.551	2.366
HB	2.778	2.468	3.075	2.774

²⁶ Gengið er út frá því að kostnaður við að mennta einn útskriftarárgang sé nálægt því að nema heildarkostnaði deildar/skorar í eitt ár en tekið skal fram að hér er um að ræða mjög grófa nálgun að raunverulegum kostnaði.

Framangreindir mælikvarðar voru vegnir saman til að fá fram heildarmat á skilvirkni deildanna/skoranna (tafla 3.12). Útkoma skóla samkvæmt hvorum mælikvarða var reiknuð til stiga og þau síðan lögð saman. Sá skóli sem kom best út fékk 10 stig og voru stig annarra skóla reiknuð í réttu hlutfalli við þá útkomu. Samkvæmt þessum útreikningi var skilvirkni í heild mest hjá HÍ á tímabilinu og næstmest hjá HR. Hún var hins vegar nokkru minni hjá HA og HB. Skilvirkni jókst í heild mest hjá HA á tímabilinu, sbr. töflur 3.10 og 3.11.

Tafla 3.12 Skilvirkni 2003–2005

	Framleiðni vinnuafis	Framleiðni fjármagns	Stig alls
HÍ	8,6	10	18,6
HR	10	5,3	15,3
HA	7,4	3,0	10,4
HB	9,2	0,1	9,3

Brottfall nemenda frá námi hefur áhrif á skilvirkni. Því hærri sem sú tíðni er, þeim mun minni verður skilvirknin. Gera má ráð fyrir að nemendur sem brautskráðust frá skólunum á árunum 2003–2005 hafi flestir byrjað í námi á árunum 2000–2002. Ekki liggja fyrir tölur um brottfall í þessum árgöngum en kannað var hversu margir af þeim sem hófu grunnnám haustið 1999 höfðu ekki lokið því annars vegar 3 árum síðar (2002) og hins vegar 5 árum síðar (2004). Athuginin leiddi í ljós verulegan mun milli einkareknu háskólanna og ríkisháskólanna, sbr. töflu 3.13. Þannig höfðu t.d. 2 af hverjum 3 nemendum sem hófu nám í HÍ árið 1999 ekki lokið því árið 2004 en aðeins 1 af hverjum 4 nemendum á HB og innan við 1 af hverjum 5 hjá HR.

Tafla 3.13 Hlutfall nemenda sem hófu grunnnám árið 1999 og höfðu ekki lokið því eftir 3–5 ár

Í prósentum	Ekki lokið 2002	Ekki lokið 2004
HR	28	18
HB	34	26
HA	61	56
HÍ	85	66

Einnig var kannað hversu margir nemendur sem hófu grunnnám í viðskiptafræði árin 2003, 2004 og 2005 voru enn skráðir ári síðar. Brottfall eftir 1 ár var að meðaltali langmest hjá HÍ á þessu tímabili, næstmest hjá HA en mun minna hjá einkareknu háskólunum.

Tafla 3.14 Brottfall eftir 1 ár í grunnnámi

Í prósentum	2003	2004	2005	Meðaltal
HB	17	21	40	26
HR	28	36	28	30
HA	39	32	41	38
HÍ	58	56	56	57

Ef töflur 3.13 og 3.14 eru bornar saman kemur í ljós að brottfall eftir 1 ár virðist hafa verið minna meðal nemenda sem hófu nám í HR árið 1999 en þeirra sem byrjuðu þar á árunum 2003–2005. Aðeins 18% nýnema árið 1999 höfðu ekki lokið námi eftir 5 ár en að meðaltali 30% nemenda sem hófu nám á árunum 2003–2005 hættu námi á fyrsta ári. Hjá öðrum skólum virðist sem breytingar á brottfalli hafi verið minni milli áranna 1999 og 2005. Almennt er brottfall mun meira hjá ríkisháskólunum en einkareknu háskólunum á tímabilinu sem þýðir að hlutfallslega fleiri nemendur sem hefja nám í síðarnefndu skólunum ná að ljúka því.

Eðlilegt er að reikna með minna brottfalli í skólum sem velja nemendur úr hópi umsækjenda enda eru þeir m.a. valdir út frá því hversu líklegir þeir þykja til að standast námskröfur og ljúka námi. Einkareknu háskólarnir beita þessari aðferð en ríkisháskólarnir takmarka ekki inntöku á sama hátt í grunnnámi. Hjá þeim nægir að umsækjandi hafi stúdentspróf eða sambærilegt nám að baki. Þessi munur kemur vel fram í inntökuhlutföllum skólanna sem voru miklu lægri hjá einkareknu háskólunum en ríkisháskólunum á tímabilinu 2003–2005. Inntökuhlutfall í grunnnámi stóð nánast í stað hjá HÍ á tímabilinu en fór lækkandi hjá einkareknu háskólunum. Hið sama á raunar við um HA og er skýringin sú að skólinn hefur hert inntökuskilyrði og tekur nú inn hlutfallslega færri nemendur sem ekki hafa stúdentspróf en áður. Hlutfall nýnema með stúdentspróf var þó miklu lægra hjá HA en hinum skólunum á tímabilinu, 76% á móti 92–100%, en hafði samt hækkað um 12% miðað við skólaárið 2002–2003. Allir skólarnir takmarka að einhverju leyti inntöku nemenda í meistaranám en inntökuhlutfall var hærra hjá HÍ en einkareknu háskólunum þótt munurinn sé minni en þegar um grunnám er að ræða.

Tafla 3.15 Inntökuhlutfall í grunnnámi

Í prósentum	2003	2004	2005	Meðaltal
HÍ	94	91	95	93
HA	100	80	79	86
HR	66	73	61	67
HB	72	69	50	64

Auk hás inntökuhlutfalls kann skýring á miklu brottfalli hjá HÍ að hluta til að liggja í því að nemendur á fyrsta ári verða að standast próf með tiltekna lágmarkseinkunn (6,5) í þremur fögum til að mega halda áfram námi. Að auki gildir sú regla að falli nemandi tvisvar í sama fagi telst hann fallinn úr deildinni og fær aðeins viðurkennd þau próf sem hann hefur lokið með þessa lágmarkseinkunn. Að sögn forsvarsmanna viðskiptaskorar HÍ hætta margir nemendur námi vegna þessara reglna. Þá er og nefnt að margir nemendur skrái sig í nám í viðskiptafræði án þess að hafa hugsað sér að ljúka því. Eigi þetta einkum við um meistaranámið. Ódýrara sé að sitja námskeið í reglubundnu námi en að greiða fyrir samsvarandi námskeið hjá Endurmenntun HÍ eða sambærilegum aðilum.

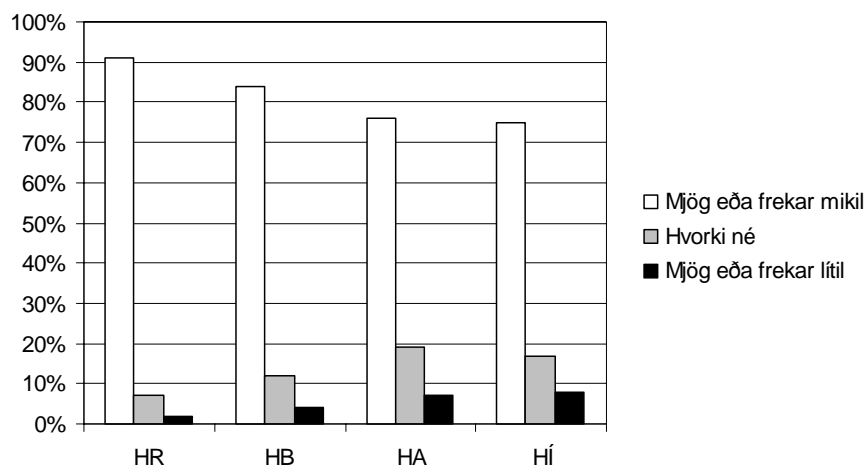
3.4 Viðhorf nemenda

Í viðhorfskönnun Ríkisendurskoðunar²⁷ meðal viðskiptafræðinema, sem gerð var í árslok 2006, kom í ljós munur eftir rekstrarformi skóla þegar spurt var um gæði kennslu, námsefni, aðbúnað og þjónustu. Einkareknu háskólarnir komu áberandi betur út í þessum samanburði en ríkisháskólarnir. Í þessu sambandi skal þó tekið skýrt fram að um er að ræða huglægt mat nemenda og að þeir hafa í fæstum tilvikum beina reynslu af nema einum skóla af fjórum.

Á bilinu 85–90% svarenda hjá einkareknu háskólunum töldu gæði kennslunnar þegar á heildina væri litið vera frekar eða mjög mikil en 70–75% svarenda hjá ríkisháskólunum. Hlutfall þeirra svarenda sem töldu gæði kennslunnar mjög mikil var mun hærra hjá einkareknu skólunum, 32–45% á móti 18–23% hjá ríkisháskólunum.

Mynd 3.1 Viðhorf til gæða

Þegar á heildina er litið, hversu mikil eða lítil telurðu gæði kennslu í viðskiptafræði vera við þinn háskóla?

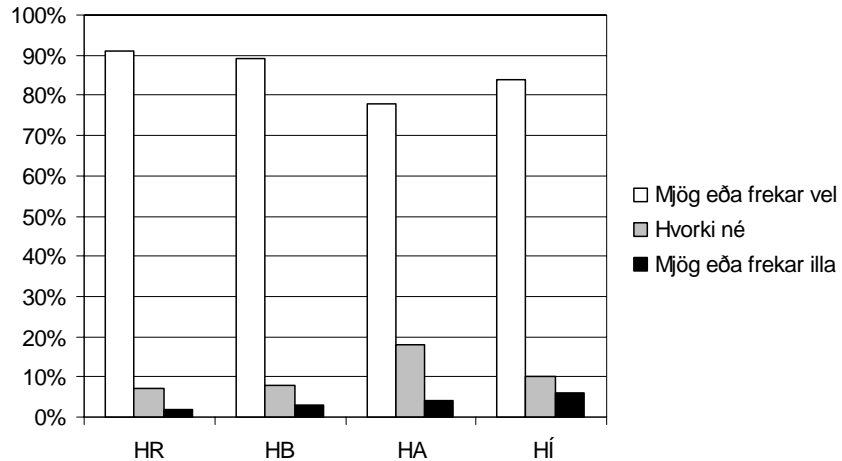


Þegar á heildina er litið töldu ívið fleiri svarendur hjá einkareknu skólunum námsefnið hafa nýst mjög eða frekar vel við að auka skilning sinn á viðfangsefni námskeiða. Hlutfallið var í kringum 90% hjá þessum skólum en á bilinu 78–83% hjá ríkisháskólunum. Einnig töldu færri svarendur hjá einkareknu skólunum námsefnið hafa nýst mjög eða frekar illa.

²⁷ Um framkvæmd könnunarinnar, svarhlutfall o.s.frv., sjá Viðauka II.

Mynd 3.2 Nýtni og námsefni

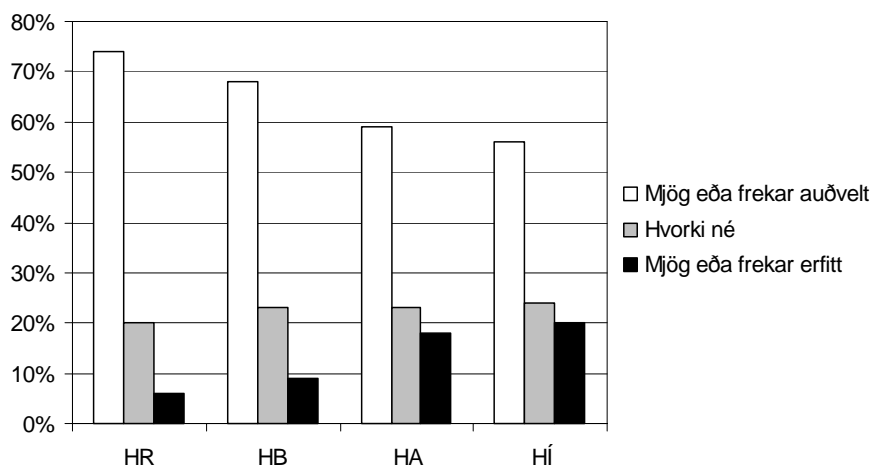
Þegar á heildina er litið, finnst þér námsefnið hafa nýst vel eða illa við að auka skilning þinn á viðfangsefni námskeiðanna?



Hlutfallslega fleiri svarendum hjá einkareknu háskólunum fannst frekar eða mjög auðvelt að fá aðstoð frá kennurum utan kennslustunda. Hlutfallið var um 70% að meðaltali hjá þessum skólum en innan við 60% hjá ríkisháskólunum. Hæst var það hjá HR (74%) en lægst hjá HÍ (56%). Áberandi fleiri svarendur hjá ríkisháskólunum töldu mjög eða frekar erfitt að nálgast kennara utan kennslustunda, um fimmtungur á móti 5–10% svarenda hjá einkareknu skólunum. Í þessu sambandi ber að minna á hátt hlutfall fjarnámsnemenda hjá HA en eðli málsins samkvæmt hljóta samskipti þeirra við kennara og annað starfsfólk að vera öðruvísi en staðnámsnemenda.

Mynd 3.3 Þjónusta kennara

Finnst þér auðvelt eða erfitt að fá aðstoð og ráðgjöf frá kennurum utan kennslustunda?

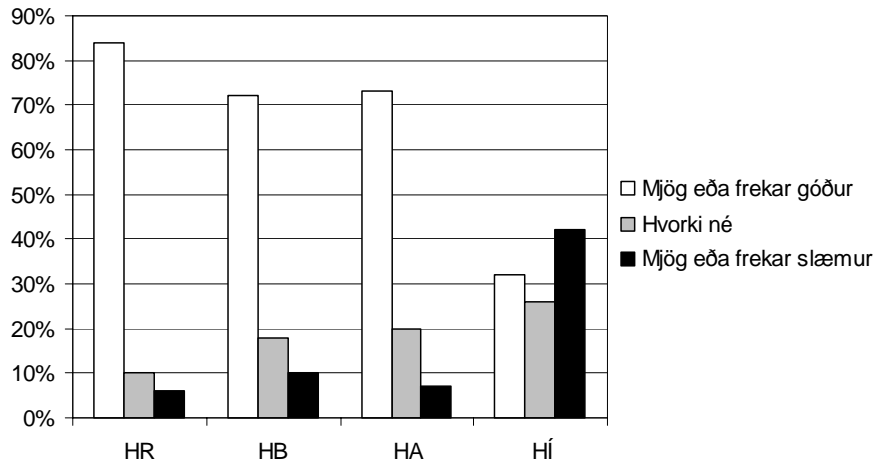


Yfir 40% svarenda hjá HÍ töldu aðbúnað sinn vera mjög eða frekar slæman en á bilinu 6–11% nemenda hinna skólanna. Hins vegar töldu yfir 80% nemenda

HR og 70% nemenda HB og HA aðbúnað sinn frekar eða mjög góðan en aðeins 32% nemenda HÍ.

Mynd 3.4 Aðbúnaður nemenda

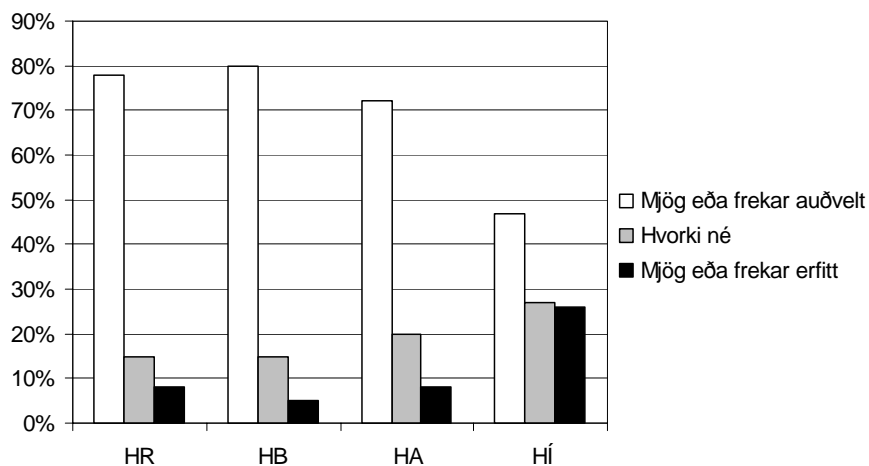
Finnst þér aðbúnaður nemenda vera almennt góður eða slæmur?



Fjórði hver viðskiptafræðinemi hjá HÍ taldi mjög eða frekar erfitt að fá aðstoð frá öðru starfsfólki en kennurum við úrlausn mála en samsvarandi hlutfall var á bilinu 5–8% hjá hinum skólunum. Um 80% svarenda einkareknu háskólanna töldu aftur á móti frekar eða mjög auðvelt að fá aðstoð hjá starfsfólki öðru en kennurum, 70% svarenda HA en aðeins tæplega helmingur svarenda HÍ.

Mynd 3.5 Þjónusta annarra starfsmanna

Hversu auðvelt eða erfitt er fyrir þig að fá aðstoð við úrlausn þinna mála hjá starfsfólki öðru en kennurum?



Leitast var við að veða saman svör við framangreindum spurningum til að fá fram heildarmat á viðhorfi nemenda. Hlutfall jákvæðra svara hjá hverjum skóla var lagt saman, hlutfall neikvæðra svara dregið frá og síðan deilt með

fjöldi spurninga.²⁸ Heildarniðurstaðan var best hjá HR og næstbest hjá HB. HÍ kemur áberandi verst út úr þessum samanburði.

Tafla 3.16 Viðhorf nemenda í nóvember 2006.

	Hlutfall jákvæðra viðhorfa
HR	78,6%
HB	72,0%
HA	63,2%
HÍ	38,6%

Að mati Ríkisendurskoðunar er skýringar á þeim mun sem hér kemur fram m.a. að leita í mismunandi fjármögnun og tekjum skólanna. Ljóst er að einkareknu skólarnir geta að vissu leyti búið betur að nemendum og kennurum en ríkisskólarnir. Skólagjöld vega þungt í því sambandi en einnig möguleiki einkareknu skólanna á að fjármagna húsnæði og búnað með lántökum sem ríkisháskólarnir hafa ekki. Þessi aðstöðumunur endurspeglast einnig í töflum 3.3 og 3.5.

3.5 Afdrif brautskráðra nemenda

Ríkisendurskoðun fól fyrirtækinu Capacent Gallup að gera könnun á afdrifum nemenda sem útskrifuðust með BS-próf frá íslensku háskólunum árin 2002 og 2005.²⁹ Könnunin var lögð fyrir í október og nóvember 2006. Markmiðið var einkum að athuga hversu gott samræmi væri milli menntunar og starfa viðskiptafræðinga og launakjör þeirra.³⁰

Um 87% svarenda í könnuninni sögðust vera í fullu starfi en aðrir í hlutastarfi, námi, fæðingarorlofi eða heimavinnandi. Um 1,5% voru án atvinnu. Tæplega 17% höfðu lokið framhaldsnámi og 10% til viðbótar sögðust vera í slíku námi.

Samræmi menntunar og starfs

Skólarnir leggja allir áherslu á að sníða námið að þörfum atvinnulífsins. Samræmi menntunar og starfs var mælt með tveimur spurningum. Annars vegar var spurt um í hve miklum mæli svarendur notuðu í starfi sínu þá sérþekkingu sem þeir hefðu aflað sér í háskólanáminu. Hins vegar var spurt um hvort þeir teldu menntun sína of mikla, hæfilega eða of litla fyrir starfið.

²⁸ Jákvæð svör = mjög/frekar mikil/vel/auðvelt. Neikvæð svör = mjög/frekar lítil/illa/erfitt.

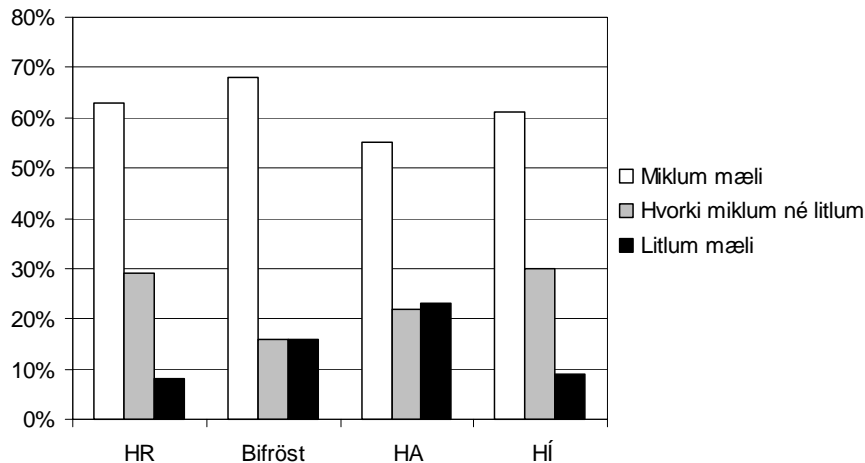
²⁹ Um framkvæmd könnunarinnar, svarhlutfall o.s.frv., sjá Viðauka III.

³⁰ Niðurstöður könnunarinnar varðandi ýmis önnur atriði má finna í Viðauka V.

Um 61% allra svarenda sögðust nota sérþekkingu sem þeir hefðu aflað sér í náminu í miklum mæli í núverandi starfi, 26% hvorki í miklum né litlum mæli og 13% í litlum mæli. Þeir svarendur sem lokið höfðu framhaldsnámi töldu sig almennt nota betur sérþekkingu úr námi en þeir sem einungis höfðu lokið grunnnámi. Eins og mynd 3.6 sýnir töldu hlutfallslega flestir svarendur frá HB sig nota sérþekkingu úr námi í miklum mæli (68%). Um 16% þeirra töldu sig hins vegar nota hana í litlum mæli. Niðurstaðan er svipuð fyrir HÍ og HR. Um 60% nemenda þessara skóla töldu sig nota sérþekkingu úr námi í miklum mæli og um 9% í litlum mæli. Nemendur HA skera sig hins vegar nokkuð úr. Hlutfallslega færri svarendur þaðan en frá hinum skólunum töldu sig nota sérþekkingu úr háskólanáminu í miklum mæli og fleiri í litlum mæli.

Mynd 3.6 Nýtni og sérþekking

Þegar á heildina er litið, í hve miklum eða litlum mæli notar þú sérþekkingu úr háskólanáminu í núverandi starfi?

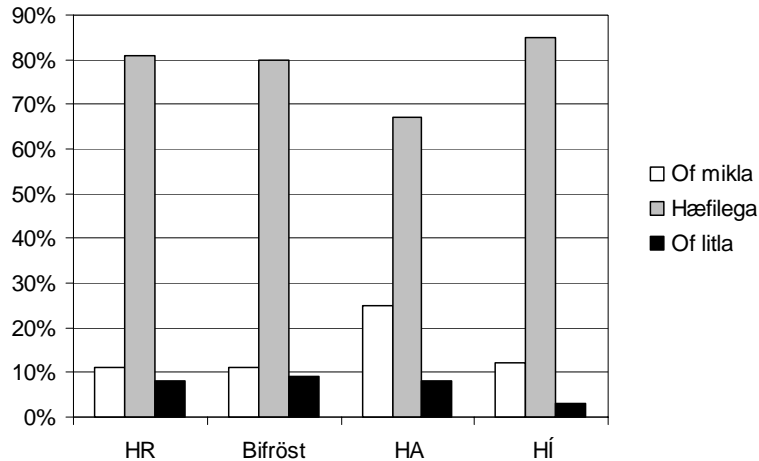


Tæplega 79% svarenda sögðu að menntun þeirra væri hæfileg fyrir núverandi starf en 14% töldu hana of mikla og 7% of litla. Ekki var teljandi munur að þessu leyti milli þeirra svarenda sem lokið höfðu framhaldsnámi og hinna sem einungis höfðu grunnnám að baki. Niðurstaðan er svipuð fyrir HÍ, HR og HB en HA sker sig aftur úr í samanburðinum. Um fjórðungur svarenda frá HA taldi sig hafa of mikla menntun fyrir þáverandi starf en aðeins 10-12% svarenda frá hinum skólunum.

Þess má geta að rúmlega 81% svarenda frá HA býr á landsbyggðinni þar sem fjölbreytni starfa er minni en á höfuðborgarsvæðinu. Einnig nefndi þessi hópur oftast en viðskiptafræðingar útskrifaðir frá öðrum skólum fjölskyldu- aðstæður þegar spurt var um ástæðu fyrir vali á núverandi starfi, þ.e. að núverandi starf gæfi þeim kost á að sinna þörfum fjölskyldunnar.

Mynd 3.7 Menntun miðað við starf

Telur þú háskólamenntun þína vera of mikla, hæfilega eða of litla fyrir núverandi starf?

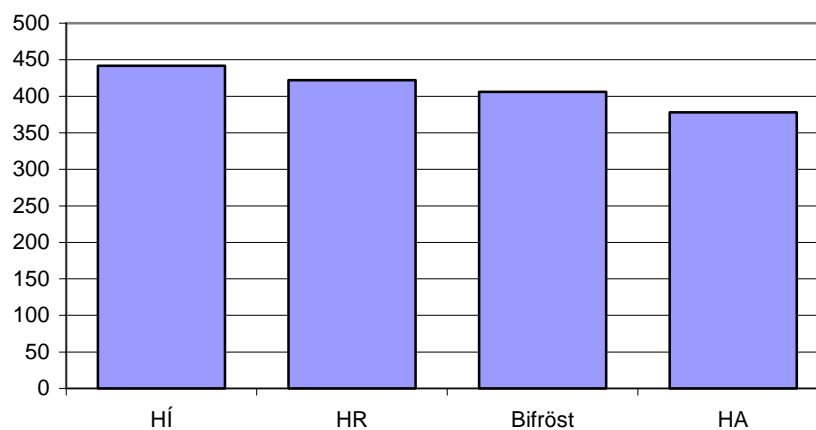


Laun

Svarendur sem voru í fullu starfi voru beðnir um að gefa upp mánaðrúlaun sín síðustu mánaðamót áður en könnunin var gerð. Meðallaun reyndust vera rúmlega 413 þús. kr. Í ljós kom mikill munur á svarendum eftir skólum. Svarendur frá HÍ voru með hæstu meðallaunin, rúmar 442 þús. kr., þá komu svarendur frá HR með tæplega 422 þús. kr., því næst svarendur frá HB með tæplega 406 þús. kr. og loks svarendur frá HA með tæplega 378 þús. kr. Tekið skal fram að ekki er tekið tillit til vinnuframlags í þessum samanburði sem kann að vera breytilegt milli hópa.

Mynd 3.8 Meðallaun brautskráðra

Meðallaun svarenda í fullu starfi á mánuði (í þús. kr.)



Meðal svarenda frá HÍ, HR og HB reyndust þeir sem lokið höfðu framhaldsnámi vera með talsvert hærri meðallaun en þeir sem einungis höfðu grunnnám að baki. Munurinn var mestur hjá HÍ (55%), næstmestur hjá HB

(44%) en minnstur hjá HR (21%). Hins vegar reyndist munurinn nánast enginn hjá nemendum HA eða aðeins 0,3%.

Ein skýring þess að meðallaun nemenda HA voru almennt undir meðallagi er sú að flestir þeirra bjuggu utan höfuðborgarsvæðisins, þ.e. um 81%. Þetta hlutfall var 12–39% hjá nemendum hinna skólanna. Aðrar kannanir hafa sýnt að munur á launum innan og utan höfuðborgarsvæðisins er töluverður en þó mismikill eftir atvinnugreinum.³¹

Þess ber að geta að töluverður munur kom í ljós þegar laun voru skoðuð eftir kyni. Laun karla í fullu starfi voru að meðaltali um fjórðungi hærrí en laun kvenna í fullu starfi.³² Mestur munur var meðal nemenda HÍ en karlkyns viðskiptafræðingar frá þeim skóla voru með 31% hærrí meðallaun en skólasystur þeirra. Minnstur var munurinn meðal nemenda HA. Þar voru karlar með um 12% hærrí laun en konur. Þegar tekið var tillit til mismunandi menntunarstigs, starfssviðs og atvinnugreinar reyndist þó ekki teljandi munur á launum kynjanna meðal nemenda þessara tveggja skóla. Kynbundinn launamunur reyndist aftur á móti 19% meðal nemenda HR og 22% meðal nemenda HB þegar um sambærileg störf var að ræða. Tekið skal skýrt fram að við samanburð á launum kynjanna var ekki tekið tillit til hugsanlegs munar á vinnuframlagi en aðrar kannanir hafa gefið til kynna að það sé almennt meira hjá körlum.

Svör við framangreindum spurningum voru vegin saman til að fá fram heildarmat á afdrifum brautskráðra nemenda. Svör við hverri spurningu voru reiknuð til stiga eftir skólum og stigin síðan lögð saman. Sá skóli sem kom best út í hverri spurningu fékk 10 stig og voru stig annarra skóla reiknuð í réttu hlutfalli við þá útkomu. HÍ kom best út úr þessum samanburði og HR næstbest. Útkoma HB og HA var lítillega lakari.

Tafla 3.17 Afdrif brautskráðra nemenda

	Notkun sérþekk. í starfi	Menntun miðað við starf	Laun	Stig alls
HÍ	9,7	10	10	29,7
HR	10	9,5	9,5	29,1
HB	9,6	9,4	9,2	28,2
HA	6,0	7,9	8,6	22,5

³¹ Sjá t.d. tölur um atvinnutekjur í aðalstarfi eftir landshlutum árið 2005 á vef Hagstofu Íslands (www.hagstofa.is). Samkvæmt þeim voru meðaltekjur í heild um 18% hærrí á höfuðborgarsvæðinu en utan þess (m.v. allar atvinnugreinar, bæði kyn).

³² Meðallaun karla í fullu starfi voru um 472 þús. kr. og kvenna um 377 þús. kr.

4 Samanburður við erlendar viðskiptadeildir

Þegar kannaður var starfsmannakostnaður á hvern fullskráðan nemanda í viðskiptafræði á árunum 2004–2005 reyndist HÍ ódýrari en allir aðrir háskólar sem teknir voru til samanburðar að háskólanum í Rotterdam undanskildum. Íslensku skólarnir voru hins vegar flestir eftirbátar erlendu skólanna þegar horft var til akademískrar stöðu og allir þegar horft var til skilvirkni.

Tafla 4.1 Samanburður á íslenskum og erlendum skólum 2004–2005

	Kostnaður	Akademísk staða	Skilvirkni
1	Rotterdam	Rotterdam	Rotterdam
2	HÍ	Whittemore	Trondheim
3	Trondheim	Umeå	Whittemore
4	Whittemore	HÍ	HÍ
5	HR	Trondheim	HR
6	Umeå	HR	HA
7	HA	HB	HB
8	HB	HA	

4.1 Samanburðarskólar

Viðskiptadeildir íslensku háskólanna voru bornar saman við sambærilegar einingar fjögurra erlendra háskóla og var horft til kostnaðar, akademískrar stöðu og skilvirkni árin 2004 og 2005. Erlendu skólarnir eru eftirtaldir:

Rotterdam School of Management (Rotterdam). Þessi viðskiptaskóli er hluti af Erasmus ríkisháskólanum í Rotterdam í Hollandi og hefur hann tæplega 8.000 skráða nemendur í grunn-, meistara- og doktorsnámi. Hann hefur fengið gæðavottun frá viðurkenndum evrópskum og bandarískum vottunaraðilum. Tölur eiga við um viðskiptafræði (BS, MS, MBA og PhD).

Trondheim økonomiske høgskole (Trondheim). Þessi viðskiptaskóli er hluti af ríkisháskólanum í Suður-Þrændalögum (*Høgskolen i Sør-Trøndelag*) og hefur hann tæplega 1.000 nemendur í grunn-, meistara- og doktorsnámi. Tölur eiga við um nám í viðskiptafræði (BS og MS).

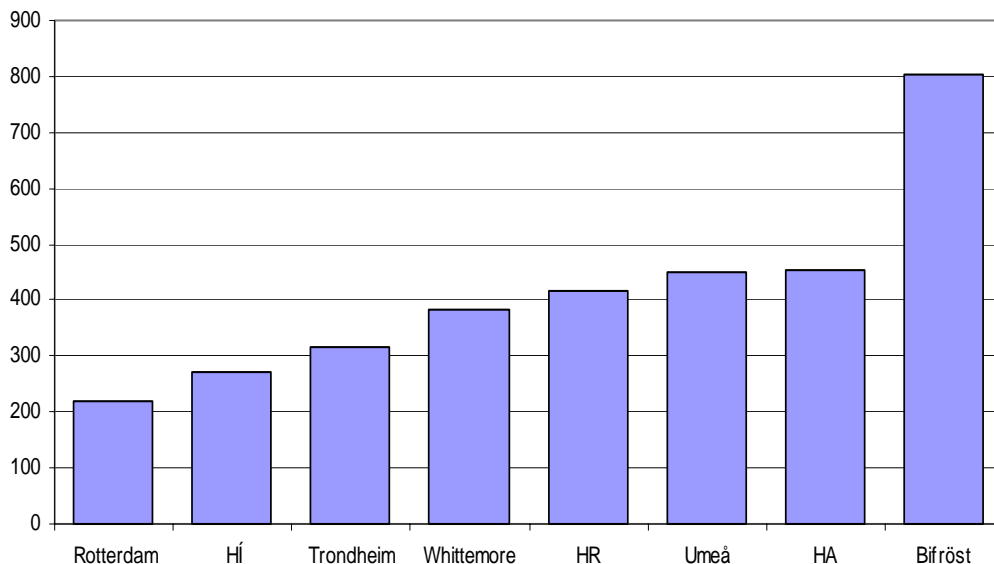
Handelshögskolan, Umeå universitet (Umeå). Þessi viðskiptaskóli ríkisháskólans í Umeå í Svíþjóð hefur um 1.500 skráða nemendur í grunn-, meistara- og doktorsnámi. Skólinn hefur fengið gæðavottun frá viðurkenndri evrópskri vottunarstofnun. Tölur eiga við um nám í viðskiptafræði (BS, MS og PhD).

Whittemore School of Business and Economics (Whittemore). Þessi viðskipta- og hagfræðiskóli ríkisháskólans í New Hampshire í Bandaríkjunum hefur tæplega 1.800 skráða nemendur í grunn-, meistara- og doktorsnámi. Skólinn hefur fengið gæðavottun frá viðurkenndri bandarískri vottunarstofnun. Tölur eiga við um nám í viðskiptafræði (BS, MS, MBA og PhD), hagfræði (BA, BS, MA og PhD) og hótélrekstrarfræði (BS).

4.2 Kostnaður

Starfsmannakostnaður á hvern fullskráðan nemanda var að meðaltali langmestur hjá viðskiptadeild HB en næstminnstur hjá HÍ. Við útreikninga var miðað við miðgengi árána 2004 og 2005.³³

Mynd 4.1 Starfsmannakostnaður á hvern fullskráðan nemanda 2004–2005 (meðaltal í þús. kr.)



Meðalkostnaður á hvert akademískt stöðugildi var að meðaltali mun hærri hjá erlendu skólunum en þeim íslensku en jafnframt var töluverður innbyrðis munur á skólum. Þessi kostnaður var raunar svipaður hjá HB og þeim erlendu skólum þar sem hann var lægstur.

³³Ath. að tölur eru ekki leiðréttar miðað við mismunandi kaupmátt í löndunum (PPP-leiðréttar), sbr. töflu 2.6.

Tafla 4.2 Meðalkostnaður á hvert akademískt stöðugildi

Í þús. kr.	2004	2005	Meðaltal
HÍ	4.594	4.789	4.692
HA	5.844	5.610	5.727
HR	6.330	6.465	6.398
Whittemore	7.607	6.600	7.103
Trondheim	7.118	7.847	7.482
HB	7.343	7.687	7.515
Rotterdam	9.260	8.357	8.809
Umeå	11.658	8.787	10.222

Að meðaltali voru 17–25 nemendur á hvert akademískt stöðugildi í íslensku skólunum en 23–53 í þeim erlendu. Má því segja að erlendu skólarnir hafi almennt nýtt vinnuafli kennara betur en þeir íslensku. Raunar var hlutfallið hjá HÍ og HR svipað og hjá tveimur af erlendu skólunum: Umeå og Whittemore.

Tafla 4.3 Fjöldi fullskráðra nemenda á hvert akademískt stöðugildi³⁴

	2004	2005	Meðaltal
Rotterdam	54	51	53
Trondheim	32	34	33
HR	25	25	25
Umeå	27	21	24
HÍ	23	24	23
Whittemore	24	23	23
HA	19	20	19
HB	15	19	17

4.3 Akademísk staða

Hlutfall doktorsmenntaðra starfsmanna af föstum akademískum stöðum var yfirleitt hærra hjá erlendu skólunum en þeim íslensku. Af erlendu skólunum var hlutfallið lægst hjá Trondheim (48%) en þess má geta að norsk stjórnvöld gera þá kröfu að hlutfall akademískra starfsmanna með doktorshæfi (*førstestillingskompetanse*) fari ekki undir 20% í grunnnámi á háskólastigi og 50% í framhaldsnámi.³⁵

³⁴ Ekki reyndist unnt að fá alveg nákvæmar tölur um fjölda fullskráðra nemenda hjá Rotterdam.

³⁵ Sjá *Forskrift om standarder og kriterier for akkreditering av studier og kriterier for akkreditering av institutioner i norsk høyere utdanning*. Tekið af heimasíðu gæðastofnunar háskólastigsins í Noregi – NOKUT (<http://www.nokut.no>).

Tafla 4.4 Hlutfall starfsmanna með doktorspróf af föstum akademískum stöðum

Í prósentum	2004	2005	Meðaltal
Umeå	100	100	100
Whittemore	98	100	99
Rotterdam	86	88	87
HR	67	64	65
HÍ	58	64	61
Trondheim	47	50	48
HB	43	30	36
HA	11	8	10

Að meðaltali voru birt greinarígildi á hvert akademískt stöðugildi langflest hjá Rotterdam á tímabilinu, næstflest hjá Trondheim og HÍ var í þriðja sæti. Þau voru aftur á móti fæst hjá Umeå og HR og hefur sameining þess skóla við THÍ árið 2005 þar áhrif.

Tafla 4.5 Birt greinarígildi á hvert akademískt stöðugildi

	2004	2005	Meðaltal
Rotterdam	2,7	2,3	2,5
Trondheim	1,4	2,3	1,8
HÍ	1,3	1,9	1,6
HA	1,1	1,2	1,2
HB	1,0	1,5	1,2
Whittemore	1,3	0,9	1,1
HR	1,1	0,5	0,8
Umeå	0,7	0,9	0,8

Leitast var við að veða saman niðurstöður mælikvarðanna tveggja sem notaðir voru til að meta akademíska stöðu deildanna (tafla 4.6). Útkoma skóla samkvæmt hvorum mælikvarða var reiknuð til stiga og þau síðan lögð saman. Sá skóli sem kom best út á hvorum kvarða fékk 10 stig og voru stig annarra skóla reiknuð í réttu hlutfalli við þá útkomu. Samkvæmt þessum útreikningi var akademísk staða í heildina mun betri hjá erlendu skólunum en þeim íslensku. HÍ fékk þó svipaða útkomu og þeir erlendu skólar þar sem akademísk staða var veikust.

Tafla 4.6 Akademísk staða 2004–2005

	Menntunarstig	Ranns.afköst	Stig alls
Rotterdam	8,7	10	18,7
Whittemore	9,9	4,5	14,4
Umeå	10,0	3,1	13,1
HÍ	6,1	6,3	12,4
Trondheim	4,8	7,4	12,2
HR	6,5	3,0	9,5
HB	3,6	5,0	8,6
HA	1,0	4,5	5,5

4.4 Skilvirkni

Fjöldi brautskráðra nemenda á hvert akademískt stöðugildi (framleiðni fjármagns) var að jafnaði miklu meiri hjá erlendu skólunum á tímabilinu 2004–2005 en þeim íslensku. Ekki reyndist unnt að afla talna frá Umeå.

Tafla 4.7 Fjöldi brautskráðra nemenda á hvert akademískt stöðugildi

	2004	2005	Meðaltal
Rotterdam	10,4	9,9	10,1
Trondheim	8,6	7,7	8,1
Whittemore	6,5	5,8	6,2
HR	5,6	5,0	5,3
HB	5,3	4,4	4,9
HÍ	6,0	3,6	4,8
HA	3,7	5,4	4,5

Meðalkostnaður starfsmanna á hvern brautskráðan nemenda var langmestur hjá HB, um 2,7 m.kr., og yfirleitt meiri hjá íslensku skólunum en erlendu. Þó var hann örlítið minni hjá HÍ en þeim erlenda skóla þar sem hann var mestur (Whittemore).

Tafla 4.8 Starfsmannakostnaður á hvern brautskráðan nemanda³⁶

Í þús. kr.	2004	2005	Meðaltal
Rotterdam	1.167	1.103	1.135
Trondheim	1.111	1.451	1.281
HÍ	1.039	1.762	1.400
Whittemore	1.492	1.420	1.456
HR	1.886	2.036	1.961
HA	2.475	1.551	2.013
HB	2.468	3.075	2.772

Framangreindir mælikvarðar voru vegnir saman til að fá fram heildarmat á skilvirkni deildanna/skoranna (tafla 4.9). Útkoma skóla samkvæmt hvorum mælikvarða var reiknuð til stiga og þau síðan lögð saman. Sá skóli sem kom best út fékk 10 stig og voru stig annarra skóla reiknuð í réttu hlutfalli við þá útkomu. Samkvæmt þessum útreikningi var skilvirkni í öllum tilvikum meiri hjá erlendu skólunum en þeim íslensku.

³⁶ Ekki reyndist unnt að afla talna frá Umeå. Við útreikninga var miðað við miðgengi árunna 2004 og 2005.

Tafla 4.9 Skilvirkni 2004–2005

	Framleiðni vinnuafis	Framleiðni fjármagns	Stig alls
Rotterdam	10	10	20,0
Trondheim	8,0	8,7	16,7
Whittemore	6,1	7,2	13,3
HÍ	4,7	7,7	12,4
HR	5,2	2,7	7,9
HA	4,5	2,3	6,8
HB	4,8	0,0	4,8

Tíðni brottfalls nemenda frá námi hefur áhrif á skilvirkni. Hlutfall nemenda sem hófu grunnnám árið 1999 og höfðu ekki lokið því á 3–5 árum var áberandi lægra hjá einkareknu íslensku háskólunum en öðrum skólum, jafnt innlendum sem erlendum (sbr. töflu 4.10). Þetta bendir til þess að brottfall hafi almennt verið minna hjá fyrrnefndu skólunum en hinum síðarnefndu. Ekki verður fullyrt um ástæður þessa, en þær gætu m.a. verið mismunandi námskröfur skólanna eða misgóð þjónusta þeirra. Útkoma HÍ er áberandi lökust í þessum samanburði en útkoma hollensku skólanna aðeins lítillega betri. Kann það að einhverju leyti að skýrast af því að sömu reglur gilda um inntöku nemenda í þessum skólum og þeir gera allir kröfur um tiltekinn lágmarksárangur á fyrsta ári til að nemandi fái að halda áfram námi.

Tafla 4.10 Hlutfall nemenda sem hófu nám árið 1999 og höfðu ekki lokið því eftir 3–5 ár³⁷

Í prósentum	Ekki lokið 2002	Ekki lokið 2004
HR	28	18
HB	34	26
Umeå	58	42
Whittemore	48	43
Trondheim	54	52
HA	61	56
Rotterdam	76	59
HÍ	85	66

Brottfall má skoða í samhengi við inntökuhlutföll. Þau voru mun lægri hjá Trondheim og Umeå en hinum skólunum, bæði innlendum og erlendum, á árunum 2004–2005 (sbr. töflu 4.11). Aðeins 1 af hverjum 4 umsækjendum hjá Umeå hlaut skólavist og 1 af hverjum 5 hjá Trondheim. Hjá einkareknu íslensku skólunum var hlutfallið nálægt 2 af hverjum 3. Það virðist því sem samkeppni um skólavist í norska og sænska skólanum sé mun meiri en hjá einkareknu háskólunum hér á landi. Aftur á móti virðist samkeppnin svipuð í Whittemore.

³⁷Á því tímabili sem úttektin náði til var grunnnám 4 ár í Rotterdam School of Management og gilda tölur hjá þeim skóla um útskriftarhlutföll eftir 4 ár annars vegar og eftir 5 ár hins vegar.

Tafla 4.11 Inntökuhlutföll í grunnnámi

Í prósentum	2004	2005	Meðaltal
HÍ	91	95	93
Rotterdam	87	77	82
HA	80	79	80
Whittemore	66	71	68
HR	73	61	67
HB	69	50	60
Umeå	28	26	27
Trondheim	20	20	20

5 Lögfræði

Við samanburð á lagadeildum íslenskra háskóla á tímabilinu 2003–2005 ber að hafa í huga að aðstaða þeirra er býsna ólík. Lagadeild var stofnuð við HB árið 2001 og við HR ári síðar en lagadeild HÍ er hins vegar jafngömul skólanum, stofnuð 1911. Þessi munur skýrir vafalaust að einhverju leyti þann mun sem samanburðurinn leiðir í ljós.

Lagadeild HÍ kom best út í öllum samanburðaratriðum, þ.e. kostnaður hennar reyndist lægstur, akademísk staða sterkust og skilvirkni mest. Útkoma HR og HB var hins vegar á svipuð þegar á heildina er lítið.

Kennsla í lögfræði við HA hófst ekki fyrir en haustið 2003 og reyndist því ekki unnt að hafa þann skóla með í þessum samanburði en gerð var athugun á kostnaði og akademískri stöðu greinarinnar á árunum 2004–2005.

Tafla 5.1 Samanburður á lagadeildum íslenskra háskóla 2003–2005

	Kostnaður	Akademísk staða	Skilvirkni 2005
1	HÍ	HÍ	HÍ
2	HR	HR/HB	HB
3	HB	HR/HB	HR

5.1 Kostnaður

Lögfræði var kennd til BA-prófs og meistaraþrófs/embættisprófs í HÍ, HR og HB á tímabilinu 2003–2005 en aðeins HÍ bauð laganám til doktorsprófs. HÍ og HR buðu almennt nám í lögfræði en HB í viðskiptalögfræði. Kennsla í lögfræði við HA hófst ekki fyrir en haustið 2003 og er skólinn því ekki með í þessum samanburði (sjá kafla 5.4).

Á tímabilinu voru fullskráðir laganemar að meðaltali 559 á ári hjá HÍ, 221 hjá HR og 120 hjá HB. Akademísk stöðugildi voru að meðaltali 17 hjá HÍ, 11 hjá HR og 7 hjá HB. Á bilinu 60–75% af samanlögðum stöðugildum hjá hverjum skóla voru eyrnamerkt kennslu, lægst var hlutfallið hjá HR en hæst hjá HB.

Starfsmannakostnaður á hvern fullskráðan laganema var að meðaltali langmestur hjá HB á tímabilinu 2004–2005, um þrefalt hærri en hjá HÍ þar sem hann var langlægstur. Eins og tafla 5.2 sýnir var verulegur kostnaðarmunur á HÍ og einkareknu háskólunum og skýrist hann m.a. af ólíkum fjölda nemenda á hvert stöðugildi og mismunandi launum starfsmanna.

Tafla 5.2 Starfsmannakostnaður á hvern fullskráðan nemanda

Í þús. kr.	2003	2004	2005	Meðaltal
HÍ	223	212	243	226
HR	513	544	581	546
HB	633	635	774	681

Meðalkostnaður á hvert akademískt stöðugildi var lægstur hjá HÍ en hæstur hjá HB og munar þar 33%.

Tafla 5.3 Meðalkostnaður á hvert akademískt stöðugildi

Í þús. kr.	2003	2004	2005	Meðaltal
HÍ	5.204	4.914	4.894	5.004
HR	6.053	6.479	6.775	6.436
HB	7.061	7.123	7.764	7.316

Að jafnaði voru flestir nemendur á hvert akademískt stöðugildi hjá lagadeild HÍ en fæstir hjá HB. Má því segja að vinnuafli kennara hafi nýst best hjá HÍ. Á hinn bóginn höfðu kennarar HB mesta möguleika á að sinna nemendum sínum, enda leggur skólinn áherslu á hátt þjónustustig.

Tafla 5.4 Fjöldi fullskráðra nemenda á hvert akademískt stöðugildi

	2003	2004	2005	Meðaltal
HÍ	33	35	30	33
HR	21	20	20	20
HB	19	17	14	17

5.2 Akademísk staða

Akademísk staða var metin með því að veða saman 2 þætti: Menntunarstig fastra akademískra starfsmanna (prófessora, dósentar og lektora) og rannsóknarafköst.

Hlutfall doktorsmenntaðra starfsmanna af föstum akademískum stöðum var mun herra hjá lagadeildum HR og HB en lagadeild HÍ.

Tafla 5.5 Hlutfall starfsmanna með doktorspróf af föstum akademískum stöðum

Í prósentum	2003	2004	2005	Meðaltal
HR	17	25	50	31
HB	50	25	14	30
HÍ	18	13	11	14

Greinarígildi á hvert akademískt stöðugildi voru langflest hjá lagadeild HÍ, þ.e. tvisvar sinnum fleiri en hjá HR og HB þar sem þau voru álíka mörg.³⁸ Athygli vekur að árlegum greinarígildum fjölgaði töluvert hjá HR á tímabilinu en fækkaði hjá HB.

Tafla 5.6 Birt greinarígildi á hvert akademískt stöðugildi

	2003	2004	2005	Meðaltal
HÍ	2,3	2,1	2,3	2,2
HB	1,7	0,4	0,8	1,0
HR	0,5	1	1,2	0,9

Leitast var við að vega saman niðurstöður mælikvarðanna tveggja sem notaðir voru til að meta akademíska stöðu deildanna/skoranna (tafla 5.7). Útkoma skóla samkvæmt hvorum mælikvarða var reiknuð til stiga og þau síðan lögð saman. Sá skóli sem kom best út á hvorum kvarða fékk 10 stig og voru stig annarra skóla reiknuð í réttu hlutfalli við þá útkomu. Samkvæmt þessum útreikningi var akademísk staða í heild sterkust hjá HÍ en lítillaga veikari og jöfn hjá einkareknu skólunum.

Tafla 5.7 Akademísk staða lagadeilda/-skora 2003–2005

	Menntunarstig	Rannsóknarafköst	Stig
HÍ	4,7	10	14,7
HR	10,0	4,0	14,0
HB	9,7	4,3	14,0

Rannsóknarafköst má skoða í ljósi þess hvað hver skóli hefur úr miklu fé að moða til að kosta rannsóknir. Tekjur sem sérstaklega voru ætlaðar til að kosta rannsóknir (rannsóknartekjur) voru hlutfallslega mestar hjá HR, tæpar 2,5 m.kr. á hvert akademískt stöðugildi, miðað við 2,2 m.kr. hjá HÍ og 0,8 m.kr. hjá HB (sbr. töflu 5.8). Þar af námu bein ríkisframlög að meðaltali 100% tekna HB, 95% tekna HÍ og 68% tekna HR. Afgangurinn var sjálfsaflafé, þ.e. framlög úr rannsóknarsjóðum og önnur framlög. Tekið skal fram að rannsóknartekjur endurspeglu ekki endilega kostnað skólanna vegna rannsókna enda geta t.a.m. einkareknu háskólarnir að hluta til fjármagnað þær með skólagjöldum.

³⁸ Rétt er að nefna að starfsmenn lagadeilda HÍ birtu tvær mjög viðamikilar bækur á því tímabili sem hér um ræðir og var umfang þeirra mun meira en þeirra rita sem starfsmenn annarra deilda birtu á tímabilinu.

Tafla 5.8 Rannsóknartekjur á hvert akademískt stöðugildi

Í þús. kr.	2003	2004	2005	Meðaltal
HR	3.342	2.241	1.772	2.452
HÍ	2.275	2.094	2.132	2.167
HB	674	781	835	763

Sjálfsaflafé til rannsókna á hvert akademískt stöðugildi var langmest hjá lagadeild HR, tæplega 8 sinnum hærrí en hjá lagadeild HÍ sem kom næst í röðinni en lagadeild HB hafði úr engu sjálfsaflafé að moða á tímabilinu.

Tafla 5.9 Sjálfsaflafé til rannsókna á hvert akademískt stöðugildi

Í þús. kr.	2003	2004	2005	Meðaltal
HR	1.089	766	511	789
HÍ	41	103	160	101
HB	0	0	0	0

5.3 Skilvirkni

Skilvirkni var metin með því að skoða annars vegar fjölda nemenda á hvert akademískt stöðugildi (framleiðni vinnuafls) og hins vegar kostnað á hvern brautskráðan nemanda (framleiðni fjármagns). Nemendur brautskráðust í fyrsta skipti frá lagadeild HR árið 2005 og því nær samanburðurinn aðeins til þess árs.

Árið 2005 voru flestir brautskráðir nemendur á hvert akademískt stöðugildi hjá HÍ en fæstir hjá HB og munaði að meðaltali rúmum nemanda.

Tafla 5.10 Fjöldi brautskráðra nemenda á hvert akademískt stöðugildi 2005

HÍ	3,8
HR	3,0
HB	2,7

Erfitt er að meta meðalkostnað við að mennta einn brautskráðan nemanda. Það má þó fá vísbendingu um hann með því að deila fjölda útskrifaðra nemenda á tilteknu ári upp í kostnað deildar/skorar vegna starfsmanna á sama ári. Samkvæmt þessum útreikningi var framleiðni fjármagns mest hjá HÍ árið 2005, um tvöfalt meiri en hjá HR og HB.³⁹

³⁹Gengið er út frá því að kostnaður við að mennta einn útskriftarárgang sé nálægt því að nema heildarkostnaði deildar/skorar í eitt ár en tekið skal fram að hér er um að ræða mjög grófa nálgun að raunverulegum kostnaði.

Tafla 5.11 Starfsmannakostnaður á hvern brautskráðan nemanda 2005

Í þús. kr.	
HÍ	1.955
HR	3.859
HB	4.062

Framangreindir mælikvarðar voru vegnir saman til að fá fram heildarmat á skilvirkni deildanna/skoranna (tafla 5.12). Útkoma skóla samkvæmt hvorum mælikvarða var reiknuð til stiga og þau síðan lögð saman. Sá skóli sem kom best út fékk 10 stig og voru stig annarra skóla reiknuð í réttu hlutfalli við þá útkomu. Samkvæmt þessum útreikningi var skilvirkni í heild mest hjá lagadeild HÍ, en nokkru minni hjá HB og HR.

Tafla 5.12 Skilvirkni 2005

	Framleiðni vinnuafls	Framleiðni fjármagns	Stig alls
HÍ	10	10	20,0
HB	7,2	8,1	15,3
HR	8,0	6,5	14,5

Tíðni brottfalls nemenda frá námi hefur áhrif á skilvirkni. Því hærri tíðni, þeim mun minni skilvirkni. Aflað var talna um það hversu margir nemendur sem hófu grunnnám í lögfræði árin 2003, 2004 og 2005 voru enn skráðir í námi ári síðar. Brottfall eftir 1 ár í grunnnámi var langmest hjá HÍ, u.þ.b. tvöfalt meira en hjá HB þar sem það var minnst.

Tafla 5.13 Brottfall eftir 1 ár í grunnnámi

Í prósentum	2003	2004	2005	Meðaltal
HB	17	19	20	19
HR	20	33	18	24
HÍ	33	51	43	43

Brottfall má skoða í ljósi þess hvort skólar hafa möguleika á að velja inn nemendur eða ekki. Töluverður munur var á inntökuhlutföllum milli einkareknu háskólanna og ríkisháskólanna. HR tók aðeins inn 1 af hverjum 2 nemendum í grunnnám, HB 2 af hverjum 3 en HÍ tók nær undantekningarlaust inn alla umsækjendur.

Tafla 5.14 Inntökuhlutfall í grunnnámi

Í prósentum	2003	2004	2005	Meðaltal
HÍ	98	100	99	99
HB	76	58	75	69
HR	53	49	56	52

Reglur um námsframvindu geta haft áhrif á brottfall. Í öllum námskeiðum lagadeildar HÍ er gerð krafa um tiltekna lágmarkseinkunn (6,0) sem er hærri en almenn lágmarkseinkunn í skólanum (5,0). Í HR er gerð krafa um að nemandi hafi lokið tilteknum fjölda eininga á fyrsta ári með tiltekna meðal-einkunn til að mega halda áfram námi en hjá HB gilda ekki sérstakar reglur um námsframvindu í lagadeild. Því má segja að reglur um námsframvindu séu almennt strangari hjá fjölmennari skólunum, HÍ og HR, enda var brottfall meira hjá þeim en HB.

5.4 Kostnaður og akademísk staða lögfræði hjá HA 2004–2005

Sem fyrr greinir hófst kennsla í lögfræði við HA haustið 2003 en hún fer fram innan félagsvísinda- og lagadeildar skólans. Árið 2004 voru akademísk stöðugildi í greininni 4,6 og fullskráðir nemendur 33. Árið eftir voru akademísk stöðugildi orðin 7 og fullskráðir nemendur 58.

Starfsmannakostnaður á hvern fullskráðan nemanda nam að meðaltali um 434 þús. kr. á tímabilinu 2004–2005. Þess ber að geta að um helmingur akademískra starfsmanna greinarinnar voru erlendir skiptikennarar en skólinn greiddi ekki laun þeirra og kemur kostnaður vegna þeirra ekki fram í töflu 5.15.

Tafla 5.15 Starfsmannakostnaður á hvern fullskráðan nemanda

2004	2005	Meðaltal
401	468	434

Meðalkostnaður á hvert akademískt stöðugildi 2004–2005 nam um 2,9 m.kr. sem er töluvert minni kostnaður en hjá öðrum innlendum lagadeildum, sbr. töflu 5.3. Þar sem skólinn greiddi ekki laun erlendra skiptikennara sem störfuðu hjá HA á tímabilinu teljast stöðugildi þeirra ekki með í útreikningnum.

Tafla 5.16 Meðalkostnaður á hvert akademískt stöðugildi

2004	2005	Meðaltal
2.692	3.109	2.901

Aðeins 8 fullskráðir nemendur voru að meðaltali á hvern akademískan starfsmann á tímabilinu, mun færri en hjá lagadeildum annarra íslenskra háskóla á sama tíma, sbr. töflu 5.4.

Tafla 5.17 Fjöldi fullskráðra nemenda á hvert akademískt stöðugildi

2004	2005	Meðaltal
8	8	8

Mikill meirihluti starfsmanna í föstum akademískum stöðum á árunum 2004–2005 var með doktorspróf. Þess ber þó að geta að um helmingur akademískra starfsmanna var erlendir skiptikennarar.

Tafla 5.18 Hlutfall starfsmanna með doktorspróf af föstum akademískum stöðum

2004	2005	Meðaltal
80%	75%	73%

Á tímabilinu 2004–2005 voru birt greinarígildi á hvert akademískt stöðugildi um 0,9 að meðaltali. Athygli vekur að þeim fækkaði verulega milli ára.

Tafla 5.19 Birt greinarígildi á hvert akademískt stöðugildi

2004	2005	Meðaltal
1,3	0,6	0,9

Í heild námu rannsóknartekjur á hvert akademískt stöðugildi tæplega 2 m.kr. að meðaltali á tímabilinu og voru nánast allar bein ríkisframlög. Sjálfsaflafé var samtals 54 m.kr. árið 2004 en ekkert árið eftir.

Tafla 5.20 Rannsóknartekjur á hvert akademískt stöðugildi

Í þús. kr.	2004	2005	Meðaltal
Samtals	1.808	2.149	1.979
Þar af sjálfsaflafé	54	0	27

6 Tölvunarfræði

Almennt kemur HÍ best út í samanburði á kennslu íslenskra skóla í tölvunarfræði á árunum 2003–2005. Þar var kostnaður lægstur, akademísk staða sterkust og skilvirkni litlu minni en hjá HR. Kostnaður var hins vegar mestur og skilvirkni minnst hjá HA enda er hann minnstur skólanna.

Athugun Ríkisendurskoðunar leiddi í ljós að nemendum í tölvunarfræði fækkaði á tímabilinu í öllum skólum. Af þeim sökum jókst kostnaður á hvern nemanda talsvert. Jafnframt dró verulega úr skilvirkni hjá HR og HA milli ára 2004 og 2005 í takt við fækkun brautskráðra nemenda.

Tafla 6.1 Samanburður á tölvunarfræðideildum íslenskra háskóla 2003–2005

	Kostnaður	Akademísk staða	Skilvirkni
1	HÍ	HÍ	HR
2	HR	HA	HÍ
3	HA	HR	HA

6.1 Kostnaður

Tölvunarfræði var kennd í þremur háskólum hér á landi tímabilið 2003–2005. Þrír skólar kenndu fagið til BS-prófs (HÍ, HR, HA), tveir til meistaraþrófs (HÍ, HR) en aðeins einn bauð slíkt nám til doktorsþrófs (HÍ).

Á tímabilinu 2003–2005 voru fullskráðir nemendur í tölvunarfræði að meðaltali 148 hjá HÍ, 279 hjá HR og 36 hjá HA. Nemendum fækkaði í heild um þriðjung á tímabilinu en stöðugildum akademískra starfsmanna fjölgaði hjá öllum skólum nema HÍ.

Akademísk stöðugildi voru að meðaltali 13 hjá HÍ, 18 hjá HR og 7 hjá HA. Hlutfall milli kennslu- og rannsóknarskyldu var í heild nokkuð svipað hjá skólunum. Á bilinu 60–70% af samanlögðum stöðugildum hjá hverjum skóla voru eyrnamerkt kennslu.

Miðað við fullskráða nemendur var starfsmannakostnaður langmestur hjá HA, meira en tvöfalt meiri en hjá hinum skólunum að meðaltali. Hann var aftur á móti lægstur hjá HÍ. Skýring mikils kostnaðar hjá HA er einkum sú að aðsókn að deildinni minnkaði verulega á árunum 2004 og 2005 og fór svo að ekki voru teknir inn nýnemar seinna árið. Hins vegar var starfsmönnum ekki fækkað eða dregið úr kostnaði í sama takti. Þess ber að geta að á tímabilinu voru nokkrir erlendir skiptikennarar við störf hjá tölvunarfræðideild HA en kostnaður vegna þeirra var ekki greiddur af skólanum.

Tafla 6.2 Starfsmannakostnaður á hvern fullskráðan nemanda

Í þús. kr.	2003	2004	2005	Meðaltal
HÍ	423	618	812	617
HR	542	683	862	696
HA	504	948	2.003	1.151

Sá munur sem fram kemur í töflu 6.2 skýrist m.a. af ólíkum fjölda nemenda á hvert stöðugildi og mismunandi launum starfsmanna.

Meðalkostnaður á hvert akademískt stöðugildi var langhæstur hjá HR, um 2 m.kr. meiri á ári að meðaltali en hjá ríkisháskólunum. Stöðugildi erlendra gistikennara hjá HA eru ekki talin með í þessum samanburði.

Tafla 6.3 Meðalkostnaður á hvert akademískt stöðugildi

Í þús. kr.	2003	2004	2005	Meðaltal
HA	4.239	5.057	5.277	4.858
HÍ	4.681	4.929	6.170	5.260
HR	6.870	7.542	7.624	7.345

Fullskráðir nemendur á hvert akademískt stöðugildi voru rúmlega þrisvar sinnum fleiri hjá HR, þar sem þeir voru flestir, en HA þar sem þeir voru fæstir. Nemendum fækkaði hjá öllum skólum á tímabilinu, hlutfallslega mest hjá HA eða um 63%.

Tafla 6.4 Fjöldi fullskráðra nemenda á hvert akademískt stöðugildi

	2003	2004	2005	Meðaltal
HR	19	16	12	16
HÍ	14	10	11	12
HA	8	5	3	5

6.2 Akademísk staða

Akademísk staða var metin með því að veða saman 2 þætti: Menntunarstig fastra akademískra starfsmanna (prófessora, dósentar og lektora) og rannsóknarafköst.

Hlutfall doktorsmenntaðra starfsmanna af föstum akademískum stöðum var hæst hjá HÍ og HA kom skammt á eftir. Þess ber þó að geta að í HA voru erlendir skiptikennarar stór hluti starfsmanna á þessu tímabili, líkt og í lagaskor sama skóla.

Tafla 6.5 Hlutfall starfsmanna með doktorspróf af föstum akademískum stöðum

Í prósentum	2003	2004	2005	Meðaltal
HÍ	100	100	100	100
HA	100	83	100	94
HR	18	45	55	39

Birt greinarígildi á hvert stöðugildi akademískra starfsmanna voru langflest hjá HÍ, um tvöfalt fleiri en hjá HR og fjórfalt fleiri en hjá HA. Er það mynstur í allgóðu samræmi við mun á rannsóknartekjum skólanna, sbr. töflu 6.8. Athygli vekur hvað greinarígildum fjölgar mikið milli ára hjá HR.

Tafla 6.6 Birt greinarígildi á hvert akademískt stöðugildi

	2003	2004	2005	Meðaltal
HÍ	1,9	2,4	2,1	2,1
HR	0,3	1,4	1,9	1,2
HA	0,2	1,0	0,5	0,5

Leitast var við að veða saman niðurstöður mælikvarðanna tveggja sem notaðir voru til að meta akademíska stöðu deildanna (tafla 6.7). Útkoma skóla samkvæmt hvorum mælikvarða var reiknuð til stiga og þau síðan lögð saman. Sá skóli sem kom best út á hvorum kvarða fékk 10 stig og voru stig annarra skóla reiknuð í réttu hlutfalli við þá útkomu. Samkvæmt þessum útreikningi var akademísk staða langsterkust hjá tölvunarfræðiskor HÍ en lökust hjá tölvunarfræðideild HR.

Tafla 6.7 Akademísk staða 2003–2005

	Menntunarstig	Rannsóknarafköst	Stig alls
HÍ	10	10	20
HA	9,4	2,5	11,9
HR	3,9	5,7	9,6

Rannsóknarafköst má skoða í ljósi þess hvað hver skóli hefur úr miklu fé að móða til að kosta rannsóknir. Tekjur sem sérstaklega voru ætlaðar til að kosta rannsóknir (rannsóknartekjur) voru hlutfallslega mestar hjá HÍ, þrefalt meiri en hjá HA þar sem þær voru lægst (sbr. töflu 6.8). Þar af námu bein ríkisframlög að meðaltali 91% tekna HA, 56% tekna HÍ og 36% tekna HR. Afgangurinn var sjálfsaflafé, þ.e. framlög úr rannsóknarsjóðum og önnur framlög. Tekið skal fram að rannsóknartekjur endurspeglu ekki endilega kostnað skólanna vegna rannsókna enda geta t.a.m. einkareknu háskólarnir að hluta til fjármagnað þær með skólagjöldum. Sem fyrr greinir var hlutfallsleg skipting

stöðugilda milli kennslu og rannsókna svipuð hjá deildunum sem þýðir að rannsóknir voru eða áttu a.m.k. að vera álíka stór þáttur í starfsemi þeirra.

Tafla 6.8 Rannsóknartekjur á hvert akademískt stöðugildi

Í þús. kr.	2003	2004	2005	Meðaltal
HÍ	2.813	2.759	4.567	3.380
HR	2.272	2.918	2.793	2.661
HA	872	1.172	1.113	1.052

Sjálfsaflafé til rannsókna var mun meira hjá HR og HÍ en hjá HA.

Tafla 6.9 Sjálfsaflafé til rannsókna á hvert akademískt stöðugildi

Í þús. kr.	2003	2004	2005	Meðaltal
HR	1.315	1.920	1.860	1.698
HÍ	1.031	1.168	2.194	1.464
HA	35	140	88	88

6.3 Skilvirkni

Skilvirkni var metin með því að skoða annars vegar fjölda nemenda á hvert akademískt stöðugildi (framleiðni vinnuafls) og hins vegar kostnað á hvern brautskráðan nemanda (framleiðni fjármagns).

Fjöldi brautskráðra nemenda á hvert akademískt stöðugildi var að meðaltali langmestur hjá HR, 3 sinnum meiri en hjá HA. Hjá síðarnefnda skólanum er um að ræða meðaltal árána 2004 og 2005 því að skólinn brautskráði ekki tölvunarfræðinga árið 2003.

Tafla 6.10 Fjöldi brautskráðra nemenda á hvert akademískt stöðugildi

	2003	2004	2005	Meðaltal
HR	4,5	5,5	3,2	4,4
HÍ	3,3	2,9	3,2	3,1
HA	á.e.v.	2,4	0,4	1,4

Erfitt er að meta hvað það kostar að mennta einn brautskráðan nemanda að meðaltali. Hins vegar má fá vísbendingu um þennan kostnað með því að deila fjölda útskrifaðra nemenda á tilteknu ári upp í kostnað deildar/skorar vegna starfsmanna á því ári.⁴⁰ Kostnaðurinn var að meðaltali lægstur hjá HÍ en langhæstur hjá HA enda fækkaði brautskráðum nemendum þar mjög mikið milli árána 2004 og 2005.

⁴⁰Gengið er út frá því að kostnaður við að mennta einn útskriftarárgang sé nálægt því að nema heildarkostnaði deildar/skorar í eitt ár en tekið skal fram að hér er um að ræða mjög grófa nálgun að raunverulegum kostnaði.

Tafla 6.11 Starfsmannakostnaður á hvern brautskráðan nemanda (BS- og meistaraþróf)

Í þús. kr.	2003	2004	2005	Meðaltal
HÍ	1.784	2.196	2.714	2.231
HR	2.266	2.025	3.357	2.549
HA	á.e.v.	2.550	16.636	9.593

Framangreindir mælikvarðar voru vegnir saman til að fá fram heildarmat á skilvirkni deildanna/skoranna (tafla 6.12). Útkoma skóla samkvæmt hvorum mælikvarða var reiknuð til stiga og þau síðan lögð saman. Sá skóli sem kom best út á hvorum kvarða fékk 10 stig og voru stig annarra skóla reiknuð í réttu hlutfalli við þá útkomu. Samkvæmt þessum útreikningi var skilvirkni í heild mest hjá HR, næstmest hjá HÍ en langminnst hjá HA.

Tafla 6.12 Skilvirkni 2003-2005

	Framleiðni vinnuafls	Framleiðni fjármagns	Stig alls
HR	10	8,6	18,6
HÍ	7,1	10	17,1
HA	3,1	0,0	3,1

Tíðni brottfalls nemenda frá námi hefur áhrif á skilvirkni. Því hærri sem tíðnin er, þeim mun minni mælist skilvirknin. Aflað var talna um hversu margir af þeim sem hófu grunnnám í tölvunarfræði árin 2003, 2004 og 2005 voru enn skráðir í námi ári síðar. Brottfall var ívið meira hjá ríkisháskólunum en HR á tímabilinu 2003–2005. Um helmingur þeirra sem hófu nám í tölvunarfræði í ríkisháskólunum á tímabilinu hættu námi á fyrsta ári en um þriðjungur þeirra sem hófu nám í HR.

Tafla 6.13 Brottfall eftir 1 ár í grunnnámi

Í prósentum	2003	2004	2005	Meðaltal
HR	40	38	37	38
HÍ	48	52	42	48
HA	50	59	50	53

Brottfall má skoða í ljósi þess hvort skólar hafa möguleika á að velja inn nemendur. Inntökuhlutföll voru lægri hjá HR en ríkisháskólunum, líkt og gildir um viðskiptafræði og lögfræði. Aðeins rúmlega helmingur umsækjenda um grunnnám var tekinn inn hjá HR en nánast allir umsækjendur hjá hinum skólunum. Sem fyrr greinir voru ekki teknir inn nýnemar hjá HA árið 2005 og ber að geta þess að tölvunarfræðideild hefur nú verið sameinuð öðrum deildum, m.a. í hagræðingarskyni.

Tafla 6.14 Inntökuhlutfall í grunnnámi

Í prósentum	2003	2004	2005	Meðaltal
HR	48	61	74	61
HÍ	93	96	94	95
HA	100	100	á.e.v.	100

Helstu heimildir

Education at a Glance. OECD Indicators 2006. OECD, 2006.

Forskrift om standarder og kriterier for akkreditering av studier og kriterier for akkreditering av institusjoner i norsk høyere utdanning. Nasjonalt organ for kvalitet i utdanningen (NOKUT), 2006.

Frascati Manual. Proposed Standard Practice for Surveys on Research and Experimental Development. OECD, 2002.

Funding and Recognition. Comparative Study of Funded versus Non-Funded Higher Education in Eight Countries. Center for Higher Education Policy Studies (CHEPS), 2002.

Gæðaeftirlit á háskólastigi. Fagúttekt. Leiðbeiningar fyrir innra og ytra mat. Menntamálaráðuneytið 2006, bls. 7. Sjá einnig kafla 2.3.2.

Háskólamenntun. Námsframboð og nemendaföldi. Ríkisendurskoðun, 2004.

Háskóli Íslands. Stjórnsýsluúttekt. Ríkisendurskoðun, 2005, bls. 16-17.

Lög um háskóla nr. 136/1997.

Lög um háskóla nr. 63/2006.

OECD Handbook for internationally Comparative Education Statistics. Concepts, Standards, Definitions and Classifications. OECD, 2004.

Public Funding of Higher Education. Comparative Study of Funding Mechanisms in Ten Countries. Center for Higher Education Policy Studies (CHEPS), 2002.

Quality Assurance: Reference System for Indicators and Evaluation Procedures. European University Association (EUA), 2004.

Reglur um gæðaeftirlit með háskólakennslu nr. 666/2003.

Reglur nr. 1067/2006 um viðurkenningu háskóla á grundvelli 3. gr. laga nr. 63/2006 um háskóla.

Thematic Review of Tertiary Education, Country Background Report for Sweden. OECD, 2006.

Thematic Review of Tertiary Education, The Conclusions from the Review of Tertiary Education in Iceland. OECD, 2006.

Transforming Tradition. International Benchmarking of the Royal Danish Academy of Fine Arts School of Architecture. Dansk Evaluerings Institut (EVA), 2006.

University of Iceland. EUA Evaluation Report. European University Association (EUA), 2005.

Úttekt á viðskipta- og rekstrarfræðimenntun í Háskóla Íslands, Háskólanum á Akureyri, Samvinnuháskólanum á HB og Tækniháskóla Íslands. Menntamálaráðuneytið, 1997.

Auk þess samningar menntamálaráðherra við háskólana, ársreikningar þeirra, ýmis gögn um innri gæðakerfi o.fl.

Viðaukar

Viðauki I: Mælieiningar og skilgreiningar

Í úttektinni voru að hluta til notaðar mælieiningar og skilgreiningar sem Efnahagssamvinnu- og þróunarstofnunin (OECD) hefur þróað og er að finna í ritinu *OECD Handbook for internationally Comparative Education Statistics. Concepts, Standards, Definitions and Classifications* (2004). Aðrar skilgreiningar eru Ríkisendurskoðunar.

1. Akadémískur starfsmaður: Starfsmaður sem hefur kennslu og/eða rannsóknir að aðalstarfi innan deildar/skorar (e. *academic staff*). Bæði fastráðnir og lausráðnir starfsmenn sem sinna kennslu og/eða rannsóknum meira en helming ($\geq 50\%$) þess tíma sem þeir verja í starfi innan deildar/skorar.

2. Akadémískt stöðugildi: Ígildi akademísks starfsmanns í fullu starfi í heilt ár. Ekki var tekið mið af yfirvinnu enda er hún ekki skráð sérstaklega í öllum skólum og er ýmist unnin eða óunnin. Gengið var út frá því að vinnuframlag að baki hverju stöðugildi væri svipað hjá öllum skólum.

3. Fullskráður nemandi: Ígildi eins nemanda sem skráður er í fullt nám (e. *full time equivalent*). Talning miðaðist við nemendur sem skráðir voru í hlutað-eigandi deild/skor 15. október ár hvert 2003-2005. Fullt nám á önn telst vera 15 einingar (30 ECTS).

4. Birt greinarígildi: Ritsmíðar akademískra starfsmanna með rannsóknarskyldu. Einnig ritsmíðar þar sem akademískur starfsmaður er meðhöfundur. Efni ritsmíða skal vera í samræmi við skilgreiningar OECD á rannsóknum sem finna má í ritinu *Frascati Manual. Proposed Standard Practice for Surveys on Research and Experimental Development*. OECD, 2002. Þar eru rannsóknir greindar í tvennt: Grunnrannsóknir (*basic research*) og hagnýtar rannsóknir (*applied research*).

Basic research is experimental or theoretical work undertaken primarily to acquire new knowledge of the underlying foundations of phenomena and observable facts, without any particular application or use in view.

*Applied research is also original investigation undertaken in order to acquire new knowledge. It is, however, directed primarily towards a specific practical aim or objective.*⁴¹

Ritsmíðar geta verið bækur, bókarkaflar, greinar í fræðitímaritum eða ráðstefnuritum sem birst hafa opinberlega. Allar ritsmíðar skulu hafa verið ritrýndar af sérfræðingi/um sem teljast óháðir höfundar/um. Fylgt er skilgreiningum kjaranefndar á ritsmíðum (birtingarflokkum), sjá www.kjaranefnd.is. Við talningu voru bækur látnar vega fjórfalt á við greinar, ein bók var m.ö.o. talin fjögur greinarígildi. Allar greinar og bókarkaflar voru hins vegar lögð að jöfnu í talningunni. Dæmi voru um að starfsmaður stundaði kennslu hjá fleiri en einum háskóla á tímabilinu. Til að koma í veg fyrir hættu á tvítalningu var ritsmíð eignuð þeim skóla þar sem hlutaðeigandi starfsmaður hafði rannsóknarskyldu árið sem hún birtist.

5. Starfsmannakostnaður: Laun, bílastyrkir, tryggingagjöld, mótframlög í lífeyrisjóði, lífeyrisskuldbindingar (vegna starfsmanna sem greiða í B-deild Lífeyrisjóðs starfsmanna ríkisins) og allar aðrar greiðslur vegna starfsmanna, þ.m.t. verktakagreiðslur. Einnig hlutdeild skorar/deildar í kostnaði vegna starfsmanna skóla sem sinna miðlægri stjórnsýslu eða þjónustu.

6. Brottfall eftir 1 ár í grunnnámi: Nýnemar sem hófu grunnám í viðkomandi deild/skor og voru ekki skráðir ári síðar. Miðað var við dagsetninguna 15. október hjá HR, HA og HB en 1. nóvember hjá HÍ. Nemendur töldust nýnemar þótt þeir hefðu lokið einingum í öðru námi innan viðkomandi skóla. Ath. að aðferðin mælir aðeins brottfall úr viðkomandi deild/skor en ekki brottfall úr háskólanámi almennt.

⁴¹ *Frascati Manual. Proposed Standard Practice for Surveys on Research and Experimental Development.* OECD, 2002, bls. 77-78.

Viðauki II: Viðhorfskönnun meðal viðskiptafræðinema

Ríkisendurskoðun kannaði viðhorf viðskiptafræðinema háskólanna til nokkurra atriða sem varða skipulag og aðferðir kennslu, þjónustu og aðbúnað. Könnunin var gerð á tímabilinu 12. október til 10. nóvember 2006 og náði til allra skráðra nemenda í greininni, samtals um 2.400 manns. Þar af stunduðu um 300 nám við HA og HB en um 900 við HÍ og HR. Listi með 10 spurningum auk bakgrunnsspurninga var settur á sérstakt aðgangsstýrt vefsvæði. Alls skráðu 1.109 nemendur svör við spurningunum eða 46% af heildarfjölda. Svarhlutfall var mishátt eftir skólum: 56% hjá HR (471), 50% hjá HB (150), 46% hjá HA (155) og 36% hjá HÍ (333). Til að meta áreiðanleika könnunarinnar var skoðað hversu vel svarendur einstakra skóla endurspegluðu nemendur þeirra almennt með tilliti til kynjahlutfalla, aldursdreifingar og dreifingar milli námsstiga og þeirra sem stunda staðnám og fjarnám. Frávikin reyndust yfirleitt minniháttar. Tölfræðilega marktækur munur var á svörum eftir skólum.

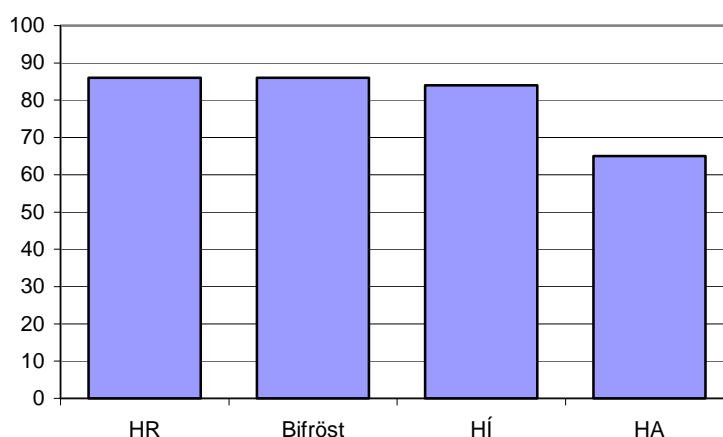
Viðauki III: Könnun á afdrifum brautskráðra nemenda

Könnunin var gerð af Capacent Gallup á tímabilinu 9. október til 13. nóvember 2006. Hringt var í nemendur sem útskrifuðust með BS-próf í viðskiptafræði frá HÍ, HR, HA og HB árin 2002 og 2005. Í kjölfarið var þeim sendur rafrænn spurningalisti í tölvupósti með 13 spurningum auk bakgrunns-spurninga. Alls voru nemendurnir sem könnunin tók til 526 en ekki var hringt í 45 sem búsettir voru erlendis. Af 481 sem hringt var í neituðu 11 að svara rafræna spurningalistanum og ekki náðist í 68. Samtals 333 sendu inn svör og var endanlegt svarhlutfall því 69,2% (333/481). Þriðjungur þeirra sem svör-uðu var brautskráður árið 2002 en tveir þriðju árið 2005. Tæplega tveir þriðju svarenda voru konur og rúmlega þriðjungur karlar og var skiptingin í grófum dráttum sú sama hjá öllum skólunum nema HB þar sem hún var jafnari.

Viðauki IV: Tegund starfs og atvinnugrein brautskráðra viðskiptafræðinga

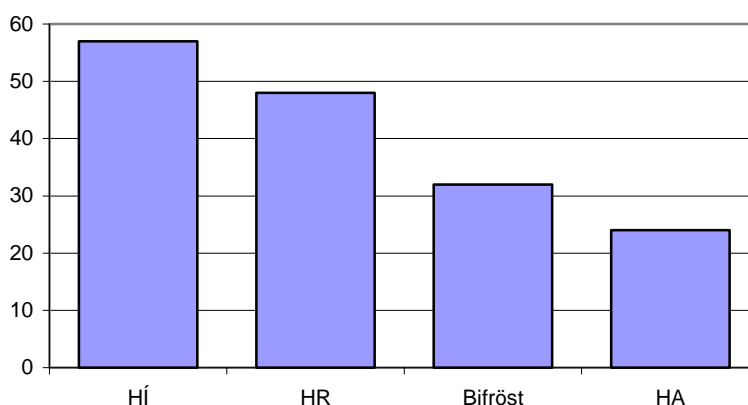
Í könnun Ríkisendurskoðunar á afdrifum viðskiptafræðinga (sjá viðauka III) var m.a. spurt um í hvers konar starfsemi, hvaða atvinnugreinum og störfum svarendur væru. Í ljós kom að rúmlega 80% þeirra störfuðu hjá einkafyrirtækjum, um 19% hjá hinu opinbera og 1% nefndu annað. Ekki er teljandi munur milli HÍ, HR og HB að þessu leyti. Á bilinu 84–86% svarenda frá þessum skólum störfuðu hjá einkafyrirtækjum og 14–16% hjá hinu opinbera. Hins vegar skera svarendur frá HA sig nokkuð úr því 65% þeirra störfuðu hjá einkafyrirtækjum og 35% hjá hinu opinbera.

Hlutfall svarenda sem störfuðu hjá einkafyrirtækjum (%)



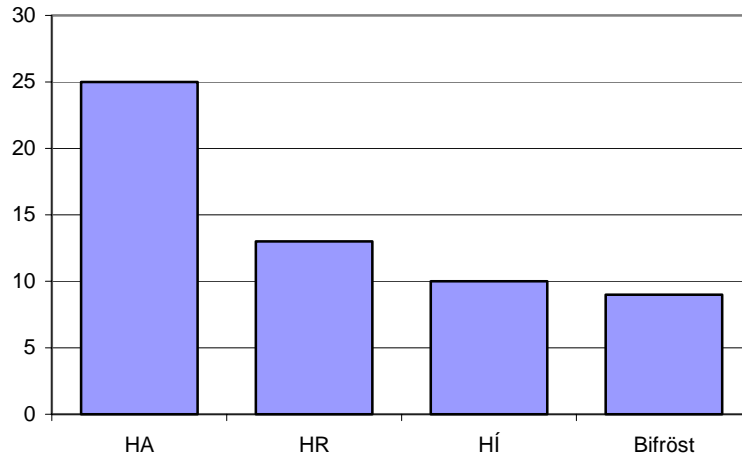
Í heild störfuðu um 22% svarenda við fjármálaþjónustu. Áberandi er hve hátt hlutfall svarenda frá HÍ störfuðu í þessari grein eða um 57%, þar af ríflega helmingur hjá bönkunum. Þetta hlutfall er mun lægra hjá nemendum annarra skóla; 48% hjá HR, 32% hjá HB og 24% hjá HA.

Hlutfall svarenda sem störfuðu við fjármálaþjónustu (%)



Samtals starfa um 14% svarenda við ráðgjöf, almannatengsl eða fræðslu. Hátt hlutfall svarenda frá HA (25%) starfar í þessum greinum miðað við nemendur hinna skólanna (9–12%).

Hlutfall svarenda sem störfuðu við ráðgjöf, almannatengsl eða fræðslu (%)



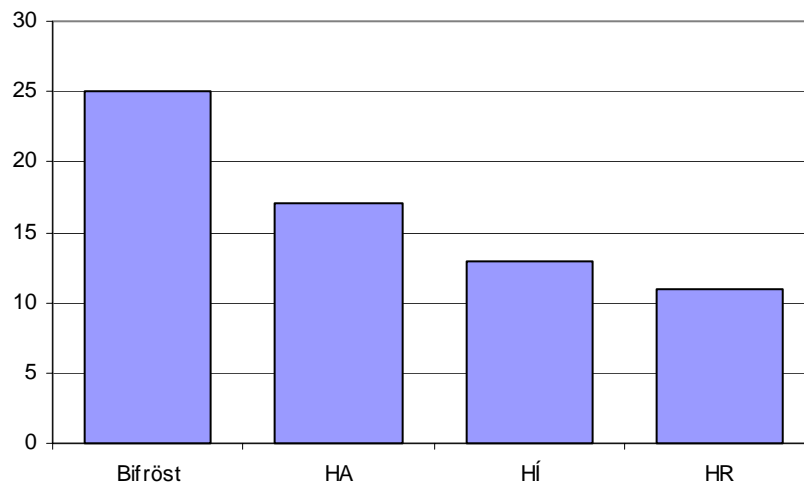
Alls starfa um 9% svarenda við verslun eða veitingaþjónustu. Hlutfallslega fleiri svarendur frá HR og HB (11–13%) starfa í þessum greinum en frá hinum skólunum (3–6%).

Hlutfall svarenda sem starfa í verslun eða veitingaþjónustu (%)



Í heild störfuðu um 15% svarenda í iðnaði, samgöngum eða flutningaþjónustu. Hlutfallslega fleiri svarendur frá HB (25%) störfuðu í þessum greinum en frá hinum skólunum (11–17%).

Hlutfall svarenda sem starfa í iðnaði, samgöngum eða flutningaþjónustu (%)



Þegar skoðað var í hvers konar störfum svarendur væru kom í ljós að hlutfallslega fleiri svarendur frá HA og HB voru í stjórnunarstöðum (56%) en frá HÍ og HR (39–42%). Þeir áttu það sameiginlegt að hærri hlutfall þeirra starfaði hjá litlum fyrirtækjum (með 25 manns eða færri) en útskrifaðir úr HÍ og HR. Hlutfallslega fleiri svarendur frá HÍ og HR störfuðu sem sérfræðingar/ráðgjafar (39–43%) en frá hinum skólunum (26–30%). Í heild störfuðu um 17,7% svarenda sem fulltrúar eða við önnur sambærileg störf, þ.e. hvorki sem stjórnendur né sérfræðingar/ráðgjafar, og um 37% þeirra töldu sig hafa of mikla menntun fyrir starfið.