



# FRAMKVÆMD FJÁRLAGA JANÚAR–JÚNÍ 2012

NÓVEMBER 2012

# EFNISYFIRLIT

NIÐURSTÖÐUR OG ÁBENDINGAR .....	3
1 INNGANGUR .....	5
2 AFKOMA RÍKISSJÓÐS.....	6
3 TEKJUR RÍKISSJÓÐS.....	8
3.1 Frávik í tekjum á fyrri hluta ársins .....	8
3.2 Endurskoðuð tekjuáætlun .....	10
4 GJÖLD RÍKISSJÓÐS.....	13
4.1 Frávik gjalda á fyrri árshelmingi.....	13
4.2 Fjárlagaliðir sem fóru mest yfir fjárheimild .....	15
4.3 Fjárlagaliðir sem voru mest undir fjárheimild .....	25
4.4 Aðrir fjárlagaliðir sem gefa þarf sérstakan gaum .....	30
5 FRUMVARP TIL FJÁRAUKALAGA 2012 .....	32
VIÐAUKI: SKÝRINGAR Á HUGTÖKUM .....	35

# NIÐURSTÖÐUR OG ÁBENDINGAR

Afkoma ríkissjóðs á miðju ári 2012 var nokkru betri en áætlanir byggðar á fjárlögum ársins gerðu ráð fyrir. Tekjur á tímabilinu voru 23 ma.kr. eða 10,1% hærrí en gjöldin 6,3 ma.kr. eða 2,3% undir fjárheimild tímabilsins. Reynslan sýnir hins vegar að útkoma á miðju ári gefur yfirleitt takmarkaðar vísbendingar um hver endanleg niðurstaða ársins verður. Nauðsynlegt er að fylgjast áfram með þróun mála til ársloka.

**BETRI AFKOMA Á  
MIÐJU ÁRI EN ÁÆTAD  
VAR Í FJÁRLÖGUM...**

Miðað við áætlanir sem nú liggja fyrir má áætla að afkoma ríkissjóðs á árinu öllu verði um 2 ma.kr. lakari er fjárlög gerðu ráð fyrir. Í frumvarpi til fjárlaganna, sem núna liggur fyrir Alþingi, hefur að mestu verið tekið tillit til þessa. Frumvarpið gerir ráð fyrir að tekjur ríkissjóðs hækki um 10,6 ma.kr. miðað við fjárlög, gjöldin aukist um 12,5 ma.kr. og að afkoma ársins versni því um 1,9 ma.kr.

**... EN ÚTKOMA  
ÁRSINS GÆTI ORÐIÐ  
HELDUR LAKARI**

Skýringar á því að gert er ráð fyrir auknum tekjum felast einkum í því að sumar hagstærðir hafa þróast með jákvæðari hætti en forsendur fjárlaga gengu út frá. Þetta hefur m.a. áhrif á stærð skattstofna og þar með á skatttekjur ríkisins. Þá hafa orðið breytingar á tekjuáætlun vegna nýrra laga um veiðigjald, breyttra áforma um sölu á eignarhlutum ríkisins í bönkum, aukinna arðgreiðslna og fleiri atriða.

Skýringar á meiri gjöldum felast einkum í hækkunum á fjárlagaliðum vegna ýmiss konar bóta og annarra framlaga úr ríkissjóði, s.s. vegna atvinnuleysisbóta, lífeyrisgreiðslna og fleiri liða, en á móti kemur að framlög vegna annarra lækka, s.s. vegna vaxtabóta og fæðingarorlofs. Einnig hækka vaxtagjöld frá því sem áætlað var í fjárlögum.

Þó svo að í frumvarpi til fjárlaganna sé þannig gert ráð fyrir hækkunum á fjárheimildum eru þær minni en oftast áður. Gert er ráð fyrir hækkun gjaldaheimilda um 2,3% frá fjárlögum, en til samanburðar voru slíkar heimildir að meðaltali hækkaðar um 6% frá fjárlögum á tímabilinu 1998 til 2007. Undanfarið þrjú ár hafa breytingar í fjárlögum að meðaltali kveðið á um 2% hækkun fjárheimilda frá fjárlögum og skýrist það væntanlega af því aðhaldi sem þröng staða ríkisfjármála krefst.

**MEIRA AÐHALD Í  
FJÁRAUKALÖGUM  
UNDANFARIN ÁR EN  
OFTAST ÁÐUR**

Um mitt ár var rekstur fjölmargra fjárlagaliða ýmist yfir eða undir fjárheimildum. Þannig voru gjöld 38% fjárlagaliða yfir fjárheimildum og námu frávikin samtals 7,9 ma.kr. Hins vegar voru gjöld 62% fjárlagaliða í samræmi við eða undir fjárheimildum og námu frávikin samtals 15,4 ma.kr. Á flestum þessara liða voru frávikin minniháttar og eiga sér eðlilegar skýringar. Engu að síður voru gjöld 22% fjárlagaliða 4% eða meira frá fjárheimildum á miðju ári. Í skýrslunni er fjallað sérstaklega um þá fjárlagaliði þar sem frávikin voru mest, hvort sem er yfir eða undir fjárheimild, og lagt mat á stöðu

þeirra. Nokkrir fjárlagaliðir sem á undanförunum árum hafa ítrekað farið fram úr fjárlögum hafa náð að laga rekstur sinn að fjárheimildum skv. fjárlögum en sitja hins vegar uppi með neikvæða höfuðstólsstöðu sem skerðir fjárheimild þeirra. Í sumum tilvikum hefur tekist að lækka slíka stöðu en í öðrum virðist ljóst að stofnanir/fjárlagaliðir hafi ekki bolmagn til þess nema dregið verði úr starfsemi þeirra. Þá eru nokkrir liðir þar sem staðan á miðju ári bendir til þess að fjárhagsvandinn sé að aukast.

## ÁBENDINGAR TIL FJÁRLAGANEFNDAR

### 1. REKSTRARSTAÐA NOKKURRA FJÁRLAGALIÐA VELDUR ÁHYGGJUM

Að mati Ríkisendurskoðunar er nauðsynlegt að bregðast við fjárhagsstöðu nokkurra fjárlagaliða þar sem fjárhagsvandi kann að aukast miðað við stöðu þeirra á miðju ári. Þetta eru rannsóknarnefndir Alþingis, Sinfóníuhljómsveit Íslands, aðalskrifstofa utanríkisráðuneytisins, Umboðsmaður skuldara, Sólvangur og Heilbrigðisstofnun Suðurlands.<sup>1</sup>

### 2. TAKA ÞARF AFSTÖÐU TIL ÞESS HVERNIG BRUGÐIST ER VIÐ HALLA FYRRI ÁRA

Nokkrir liðir sem iðulega fóru fram úr fjárheimildum hafa náð að laga rekstur sinn en sitja samt uppi með halla frá fyrri árum sem kemur fram sem neikvæð staða höfuðstóls. Þetta eru Landbúnaðarháskóli Íslands, Lögreglustjórnin á Suðurnesjum, Landspítali, Heilsugæsla á höfuðborgarsvæðinu og Heilbrigðisstofnun Austurlands. Einnig þarf að skoða neikvæða stöðu á fjárlagalið vegna Flugvalla og flugleiðsöguþjónustu í ljósi þess að breyting hefur orðið á tekjuöflun hans.

### 3. BREGÐAST ÞARF VIÐ FJÁRHAGSSTÖÐU ÍBÚÐALÁNASJÓÐS

Að mati Ríkisendurskoðunar þurfa stjórnvöld að bregðast við miklum afskriftum lána hjá Íbúðalánasjóði. Stórauðnar niðurfærslur útlána á afskriftareikning hafa gert það að verkum að eiginfjárstaða hefur veikst mikið og uppfyllir sjóðurinn ekki lengur kröfur reglugerðar um lágmark eigin fjár. Ljóst virðist að leggja þarf honum til aukið stofnfé.<sup>2</sup>

### 4. BÆTA ÞARF ÁÆTLANAGERÐ FJÁRLAGA VEGNA NOKKURRA FJÁRLAGALIÐA

Nokkrir liðir fjárlaga, þar sem árleg fjárveiting er byggð á áætlun um fjölda þeirra sem rétt eiga á greiðslum, hafa að jafnaði farið yfir fjárheimild. Í sumum tilvikum virðist fjárveiting skv. fjárlögum ekki taka mið af reynslu undangenginna ára hvað varðar útgjöld. Þetta eru Málskostnaður í opinberum málum, Opinber réttaraðstoð, Bætur brotþola og Lífeyrisskuldbindingar, eftirlaun.

### 5. SKOÐA ÞARF FORSENDUR FJÁRVEITINGA TIL NOKKURRA LIÐA Í LJÓSI MIKILS AFGANGS

Í nokkrum tilvikum hefur byggst upp mikill jákvæður höfuðstóll án þess að séð verði með hvaða hætti ætlunin er að verja því fé. Í sumum tilvikum liggur jafnvel fyrir að dregið verði úr rekstrarumfangi. Þetta eru Sérstakur saksóknari skv. lögum nr. 135/2008, Heilbrigðisstofnanir, Fjármálaeftirlitið, Mannvirkjastofnun og Ofanlóðasjóður.

<sup>1</sup> Aths. 9.11.2012: Heilbrigðisstofnun Suðurnesja, sem tilgreind var í upphaflegri útgáfu skýrslunnar, hefur verið felld burt úr ábendingunni, sbr. skýringu síðar í skýrslunni.

<sup>2</sup> Aths. 9.11.2012: Lánasjóður íslenskra námsmanna, sem tilgreindur var í upphaflegri útgáfu skýrslunnar, hefur verið felldur burt úr ábendingunni, sbr. skýringu síðar í skýrslunni.

# 1 INNGANGUR

Samkvæmt lögum um Ríkisendurskoðun nr. 86/1997 annast stofnunin m.a. eftirlit með framkvæmd fjárlaga og er þingnefndum til aðstoðar við störf er varða fjárhagsmálefni ríkisins. Á grundvelli þessa ákvæðis fylgist Ríkisendurskoðun reglulega með framkvæmd fjárlaga og fjallar um hana í skýrslum til Alþingis.

Ríkisendurskoðun vísar einnig til bréfs fjárlaganefndar til stofnunarinnar frá 30. ágúst sl., en því fylgdi greinargerð fjármálaráðuneytisins um útgjöld ríkissjóðs á fyrri hluta ársins. Nefndin óskaði eftir að Ríkisendurskoðun gæfi álit sitt á framkvæmd fjárlaga fyrir sama tímabil.

Í þessari skýrslu er gerð grein fyrir framkvæmd fjárlaga á fyrri helmingi ársins 2012 og horfum til ársloka. Fjallað er um heildarfrávik í tekjum og gjöldum ríkissjóðs á tímabilinu, áætlanir um afkomu ríkissjóðs til áramóta, stöðu fjárlagaliða sem mest víkja frá fjárheimildum, auk þess sem vikið er að öðrum atriðum eftir því sem tilefni þykir til. Meðal annars er fjallað um frumvarp til fjárukalaga 2012 og þær breytingar og viðbætur sem þar eru lagðar til miðað við fjárlög ársins.

Stofnunin mun síðar á árinu þegar árshlutauppgjör Fjársýslunnar og aðrar upplýsingar liggja fyrir gefa út skýrslu um framkvæmd fjárlaga til loka september. Í byrjun næsta árs verður fjallað um framkvæmd fjárlaga á öllu árinu en endanlegt uppgjör sumra fjárlagaliða skýrist hins vegar ekki fyrir en ríkisreikningur liggur fyrir.

**RÍKISENDURSKOÐUN  
HEFUR EFTIRLIT MEÐ  
FRAMKVÆMD  
FJÁRLAGA**

**MUN GEFA ÚT  
SKÝRSLU UM  
STÖÐUNA EFTIR 9  
MÁNUÐI OG ÁÆTLUN  
TIL ÁRAMÓTA**

## 2 AFKOMA RÍKISSJÓÐS

**FJÁRLÖG GERÐU RÁÐ  
FYRIR 20,7 MA.KR.  
HALLI Á REKSTRI  
RÍKISSJÓÐS Á ÁRINU**

Fjárlög ársins 2012 gerðu ráð fyrir að tekjur ríkissjóðs (A-hluta) á árinu öllu yrðu samtals 522,9 ma.kr. og gjöld 543,7 ma.kr. Halli á rekstri ríkissjóðs var því áætlaður 20,7 ma.kr. Þessar fjárhæðir eru á rekstrargrunni<sup>3</sup> en á greiðslugrunni (sjóðshreyfingar) voru tekjur áætlaðar 501,4 ma.kr., gjöldin 536,1 ma.kr. og halli 34,7 ma.kr.

Í árshlutauppgjöri ríkissjóðs vegna fyrri ársheimings var gert ráð fyrir að tekjur að fjárhæð 228,8 ma.kr. skiluðu sér en í reynd voru innheimtar tekjur 251,9 ma.kr. sem er 23,1 ma.kr. eða 10,1% umfram áætlun tímabilsins.

Fjárheimildir vegna gjalda á fyrri hluta ársins voru 268,4 ma.kr. skv. fjárlögum ársins en hækkuðu í 276,2 ma.kr. þegar tekið er tillit til fluttra fjárheimilda frá fyrra ári og uppgjörs markaðra tekna og annarra rekstrartekna. Gjöld ríkissjóðs á fyrri ársheimingi voru hins vegar í reynd 268,6 ma.kr. sem er 6,3 ma.kr. eða 2,3% undir fjárheimild tímabilsins.

### 2.1 Tekjur, gjöld og afkoma ríkissjóðs janúar til júní 2012 (greiðsluuppgjör)

Í MA.KR.	FJÁRLÖG JAN-DES	ÁÆTLUN JAN-JÚN	ÚTKOMA JAN-JÚN
TEKJUR	501,4	228,8	251,9
GJÖLD	536,1	276,2	268,6
<b>AFKOMA</b>	<b>-34,7</b>	<b>-47,4</b>	<b>-16,7</b>

**STAÐA RÍKISSJÓÐS Á  
MIÐJU ÁRI VAR GÓÐ  
EN VERÐUR NÆR  
FJÁRLÖGUM Í LOK  
ÁRSINS**

Áætlað var að halli ríkissjóðs á fyrri ársheimingi 2012 yrði 47,4 ma.kr. Vegna meiri tekna og lægra gjalda en áætlað hafið verið var hallinn í reynd minni eða 16,7 ma.kr. Útkoman á miðju ári gefur hins vegar ekki góða vísbendingu um niðurstöðu ársins alls. Afkoma ríkissjóðs á greiðslugrunni í lok ágúst, þ.e. þegar 8 mánuðir voru liðnir af árinu, var þannig neikvæð um 29,7 ma.kr. sem er um 5 ma.kr. undir áætlaðri afkomu ríkissjóðs á árinu öllu.

Miðað við áætlanir sem liggja núna fyrir um stöðu ríkissjóðs má síðan gera ráð fyrir að afkoman á árinu öllu verði um 2 ma.kr. lakari en fjárlög gerðu ráð fyrir. Í frumvarpi til fjárukalaga, sem lagt var fram á þingi 20. september sl., er þannig gert ráð fyrir að tekjur ríkissjóðs hækki um 10,6 ma.kr., gjöld um 12,5 ma.kr. og afkoma versni því um 1,9 ma.kr. Þessar fjárhæðir eru á rekstrargrunni, en á greiðslugrunni er áætlað að tekjur hækki um 6,6 ma.kr., gjöld um 11,2 ma.kr. og afkoma versni um 4,7 ma.kr.

<sup>3</sup> Sjá skýringar hugtaka aftast í skýrslunni.

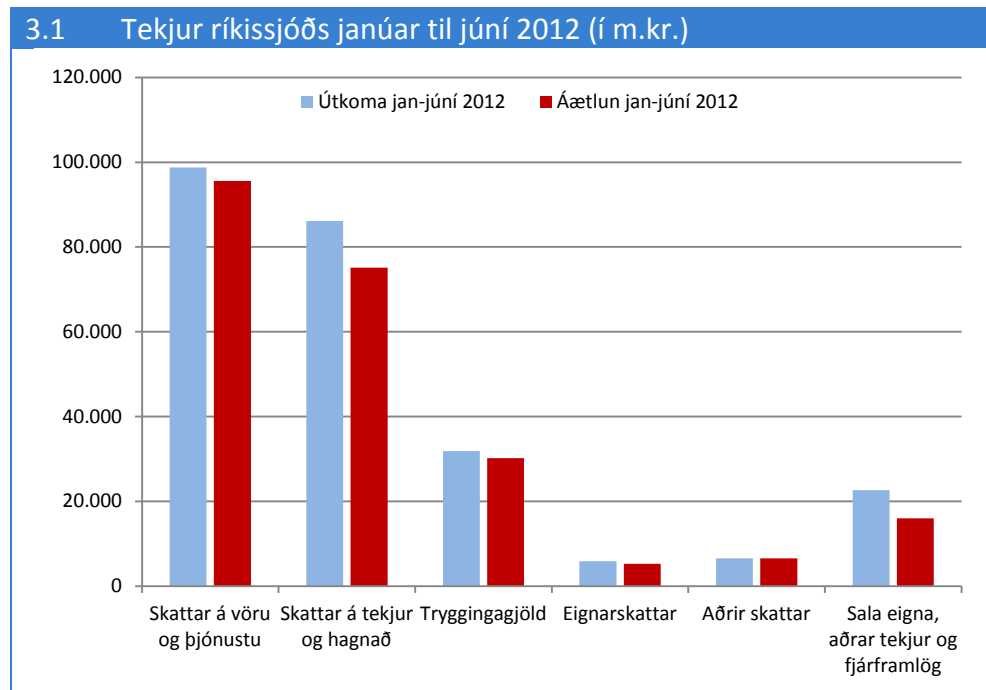
Lakari afkoma skv. greiðslugrunni stafar af því að álagðar tekjur ársins 2012 koma að mestu til greiðslu á árinu 2013. Fjallað er nánar um helstu breytingar á tekna- og gjaldaliðum síðar í skýrslunni.

## 3 TEKJUR RÍKISSJÓÐS

### 3.1 FRÁVIK Í TEKJUM Á FYRRI HLUTA ÁRSINS

Í fjárlögum ársins var eins og fram hefur komið gert ráð fyrir að innheimtar tekjur næmu rúmunum 501 ma.kr. allt árið 2012, en þar af var áætlað að 229 ma.kr. skiluðu sér á fyrstu sex mánuðum ársins. Innheimtar tekjur á tímabilinu janúar til júní 2012 reyndust hins vegar vera um 10% hærra eða 252 ma.kr. Skýringin felst einkum í áhrifum meiri launahækkana og innlausnar á séreignarsparnaði en gengið var út frá í forsendum fjárlaga, en einnig í meiri arðgreiðslum og tekjum af gjaldeyrisútboðum en áætlað var. Hér á eftir er fjallað nánar um breytingar á helstu tekjuliðum fjárlaga.

**TEKJUR VORU UM  
10% UMFRAM  
FJÁRLÖG Á MIÐU ÁRI**



#### SKATTAR Á VÖRUR OG ÞJÓNUSTU

Þessir skattar voru 3,2 ma.kr. hærra á fyrstu sex mánuðum ársins en áætlanir gerðu ráð fyrir. Skýringin liggur að mestu í hærra tekjum af virðisaukaskatti og vörugjöldum af ökutækjum vegna meiri veltu en reiknað hafði verið með í forsendum fjárlaga. Forsendur fjárlaga gerðu þannig ráð fyrir 2,4% hagvexti og 4,2% verðbólgu að meðaltali milli áráanna 2011 og 2012, en í júlí 2012 spáði Hagstofan 2,8% hagvexti og 5,4% verðbólgu.

Vörugjöld af ökutækjum skiluðu 2,1 ma.kr. á fyrstu sex mánuðum ársins en áætlun fjárlaga gerði ráð fyrir 1,5 ma.kr. tekjum. Skýringin liggur í því að bílainnflutningur tók

**MEIRI VELTA SKILAÐI  
HÆRRI TEKJUM AF  
VIRÐISAUKASKATTI  
OG VÖRUGJÖLDUM**



við sér á árinu. Forsendur fjárlaga gerðu ráð fyrir um 6.000 nýskráðum bifreiðum á öllu árinu 2012 en á fyrstu sex mánuðum var þegar búið að skrá 5.091 ný ökutæki. Endurskoðuð áætlun gerir nú ráð fyrir að nýskráningar á árinu verði um 7.400 og að tekjur vegna vörugjalda af ökutækjum verði 3,4 ma.kr. í stað 2,7 ma.kr. Nýskráningar fólksbifreiða frá 1. janúar til 19. október voru orðnar 6.713 og gætu því orðið yfir 8.000 á árinu öllu.

#### SKATTAR Á TEKJUR OG HAGNAÐ

Skattar á tekjur og hagnað reyndust 11,0 ma.kr. hærri á fyrstu sex mánuðum ársins en áætlun fjárlaga gerði ráð fyrir. Bæði hafa laun hækkað talsvert umfram það sem forsendur fjárlaga miðuðu við og einnig hefur innlaun á séreignarsparnaði verið meiri. Uppgjör á sköttum fyrri ára hafa einnig haft töluverð áhrif á innheimtar skatttekjur á fyrri helmingi ársins. Nefna má að tekjuskattur lögaðila skilaði 8,4 ma.kr. meiri tekjum á tímabilinu en gert hafði verið ráð fyrir, þar af 3,6 ma.kr. vegna uppgjörs fyrri ára, en að öðru leyti skýrist fráviknið af annarri dreifingu innheimtu yfir árið en reiknað var með. Áætlanir gera núna ráð fyrir að þetta frávik jafnist út á síðustu mánuðum ársins.

#### TRYGGINGAGJÖLD

Tryggingagjöld voru 1,7 ma.kr. hærri á tímabilinu en áætlun fjárlaga gerði ráð fyrir. Tryggingagjald er lagt á allar tegundir launa og þóknana fyrir störf sem skattskyld eru skv. lögum um tekjuskatt, en eins og áður sagði hafa laun hækkað umfram forsendur fjárlaga og skýrir það fráviknið á tímabilinu.

#### EIGNARSKATTAR

Eignarskattar skiluðu um 700 m.kr. hærri tekjum á fyrstu sex mánuðum ársins en áætlað var. Til eignarskatta teljast m.a. auðlegðarskattur og sérstakt gjald á lífeyrissjóði vegna þátttöku þeirra í sérstökum vaxtaniðurgreiðslum heimila. Tekjur af auðlegðarskatti voru um 700 m.kr. lægri en áætlað hafði verið. Aftur á móti innheimtust 1,4 ma.kr. hærri gjöld af lífeyrissjóðum á fyrri hluta ársins en reiknað var með. Ástæðan er sú að þá skiluðu sér þær tekjur sem reiknað hafði verið með í fjárlögum ársins 2011. Enda þótt gjalddagi vegna álagningar ársins 2012 hafi verið 1. nóvember sl., voru ákvæði í lögnum um að gjaldendur skyldu greiða fyrirfram upp í álagt gjald þann 31. desember 2011. Eindagi fyrirframgreiðslunnar var mánuði síðar og innheimtist gjaldið því ekki fyrr en á árinu 2012. Þess má geta að í byrjun árs gerði fjármálaráðuneytið samkomulag við lífeyrissjóði um að þeir tækju þátt í gjaldeyrisútboðum Seðlabankans gegn því að ríkisstjórnin leggi fyrir Alþingi frumvarp, eigi síðar en á haustþingi 2012, um að fella brott ákvæði laga sem fela í sér skattlagningu á hreina eign lífeyrissjóðanna til greiðslu lífeyris vegna áranna 2011 og 2012.<sup>4</sup>

#### AÐRIR SKATTAR

Til annarra skatta teljast skattar á launagreiðslur og vinnuafli, ýmsir skattar á atvinnurekstur, tollar og aðflutningsgjöld, gjald í framkvæmdasjóð aldraðra og útvarpsgjald. Á heildina litið voru þessir skattar í samræmi við áætlun fjárlaga.

ÖNNUR DREIFING  
SKATTTEKNA MILLI  
ÁRA OG INNAN  
ÁRSINS SKÝRIR AÐ  
HLUTA TIL FRÁVIK

<sup>4</sup> Sjá [http://www.fjarmalaraduneyti.is/almennar\\_frettir/2012/02/10/nr/15097](http://www.fjarmalaraduneyti.is/almennar_frettir/2012/02/10/nr/15097)

**SKATTTEKUR  
SKIPTAST ÖÐRUVÍSI  
MILLI SKATTFLOKKA**

Áætlaðar tekjur af sköttum á launagreiðslur og vinnuafli gerðu ráð fyrir 4,9 ma.kr. tekjum af fjársýsluskatti sem lagður er á banka og önnur fjármálafyrirtæki. Áætlun fjárlaga byggði á því að skatthlutfallið væri 10,5% á laun, þóknanir og hlunnindi hjá þeim aðilum sem skattskyldir væru eins og lagt var til í frumvarpi til laga um fjársýsluskattinn. Frumvarpið tók hins vegar breytingum í meðförum Alþingis og varð úr að 5,45% skattur var lagður á laun, þóknanir og hlunnindi, en að auki 6% skattur á hagnað fjármálafyrirtækja umfram 1 ma.kr. og telst hann til tekjuskatts lögaðila. Tekjur af fjársýsluskattinum voru í samræmi við áætlun um tekjur ársins en þær skiptast hins vegar á milli skattflokka með öðrum hætti en áætlunin gerði ráð fyrir. Þá skiluðu tollar ríkissjóði um 900 m.kr. hærri tekjum á fyrri helmingi ársins en áætlanir gerðu ráð fyrir vegna meiri innflutnings.

**SALA EIGNA, AÐRAR TEKJUR OG FJÁRFRAMLÖG**

**RÍKISSJÓÐUR FÆR  
HÆRRI ARÐ-  
GREIÐSLUR EN  
REIKNAD VAR MED**

Sala eigna, aðrar tekjur og fjárframlög skiluðu 6,7 ma.kr. hærri tekjum á tímabilinu en áætlun fjárlaga gerði ráð fyrir. Sala eigna var um 1 ma.kr. hærri vegna hlutdeildar ríkissjóðs í hagnaði af gjalddeyrirútböðum skv. samstarfssamningi við Seðlabanka Íslands. Hluti af þeim hagnaði myndaðist vegna þátttöku lífeyrissjóðanna í útböðunum í samræmi við samkomulag þeirra við ríkissjóð. Arðgreiðslur voru 4,6 ma.kr. hærri sem skýrist af greiðslum frá Landsvirkjun og Seðlabanka Íslands, en gert hafði verið ráð fyrir mun lægri arðgreiðslum frá þessum aðilum.

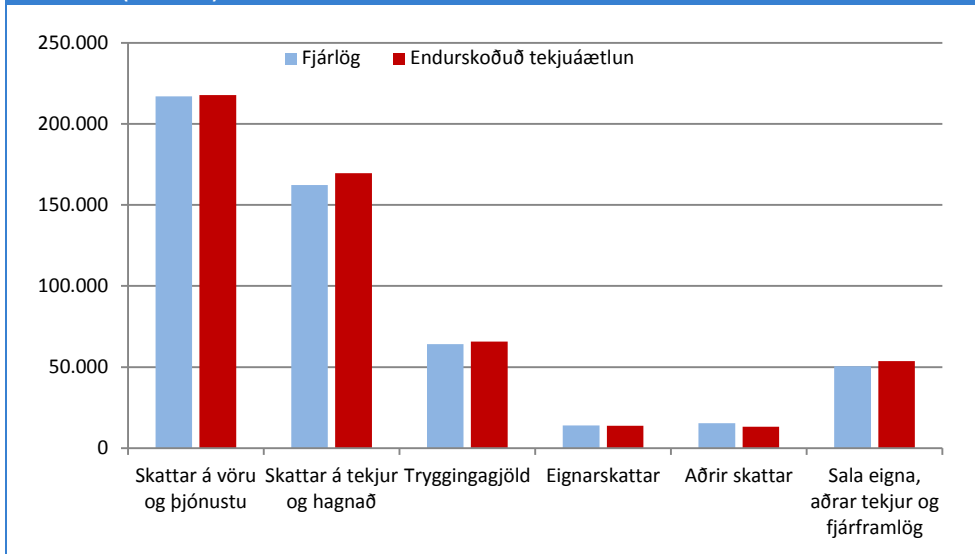
## **3.2 ENDURSKOÐUÐ TEKJUÁÆTLUN**

Tekjuáætlun fjárlaga 2012 var endurskoðuð við gerð fjárlagafrumvarps fyrir árið 2013. Uppfærð þjóðhagsspá Hagstofunnar í júlí 2012 var í flestu heldur hagstæðari en sú spá sem fjárlögin byggðust á. Þá hafa ný lög um veiðigjald, breytt eignasöluáform, upplýsingar um álagningu og innheimtu skatta og annarra tekna á fyrri helmingi ársins og fleiri atriði haft áhrif á tekjur ársins 2012. Voru þau áhrif metin við endurskoðun tekjuáætlunar fjárlaga ársins 2012. Endurskoðuð áætlun gerir ráð fyrir að heildartekjur ársins hækki um 10,6 ma.kr., þar af hækki skattar á tekjur og hagnað um 7,2 ma.kr.

**NÝ LÖG UM  
VEIÐGJÖLD AUKA  
TEKJUR RÍKISSJÓÐS  
FRÁ ÞVÍ SEM ÁÆTLAD  
VAR Í FJÁRLÖGUM**

Helstu ástæður þess að núna er reiknað með meiri tekjum en fjárlög gerðu ráð fyrir hafa þegar verið raktar. Að auki má nefna að áætlun fjárlaga er hækkuð um 4,2 ma.kr. vegna breytinga á veiðigjöldum. Með lögum um breytingu á lögum um fiskveiðistjórnun, nr. 70/2011, var hlutfall sem notað er við útreikning veiðigjalds komandi fiskveiðiárs hækkað, úr 9,5% í 13,3%. Áætlað var að veiðigjaldið skilaði um 8,0 ma.kr. tekjum í ríkissjóð. Í júní 2012 voru samþykkt á Alþingi ný lög um veiðigjöld, nr. 74/2012. Lögin fela í sér umtalsverða breytingu á fyrirkomulagi og innheimtu veiðigjalda. Tekið var upp sérstakt veiðigjald til viðbótar hinu almenna gjaldi. Stofn til útreiknings sérstaks veiðigjalds er samtala reiknaðrar rentu á hvert þorskígildiskíló, annars vegar í fiskveiðum og hins vegar í fiskvinnslu. Gjaldið mun nema 65% af gjaldstofni þegar það verður lagt á að fullu en bráðabirgðaákvæði í lögnum tryggja fjögurra ára aðlögunartíma að fullri gjaldtöku. Á fiskveiðiárinu 2012/2013 verður gjaldið ákveðið með krónutölu. Áætlaðar tekjur ríkissjóðs af veiðigjöldum eru 13,8 ma.kr. á fiskveiðiárinu 2012/2013 en áætlað er að um fjórðungur þess skili sér á tekjuárinu 2013 vegna úthlutunarreglna aflaheimilda og gjalddaga veiðigjalda.

### 3.2 Tekjur ríkissjóðs skv. fjárlögum og endurskoðaðri tekjuáætlun (í m.kr.)



Áætlun fjárlaga gerði ráð fyrir 7,6 ma.kr. tekjum af sölu eigna. Þau áform munu ekki ganga eftir og eru tekjurnar lækkaðar um 6,9 ma.kr. í endurskoðaðri áætlun. Munar þar mestu um að eignarhlutir ríkisins í bönkum voru ekki seldir á árinu eins og til stóð skv. fjárlögum ársins.

Í fjárlögum var gert ráð fyrir að lagður yrði á fjársýsluskattur sem skilaði ríkissjóði 4,9 ma.kr. Fjárlög voru afgreidd frá Alþingi 7. desember 2011 en lög um fjársýsluskatt voru samþykkt 23. desember. Lög um fjársýsluskatt eru nokkuð frábrugðin frumvarpinu eins og áður kom fram. Í stað 10,5% skatts á skattskyld störf var lagður 5,45% skattur á launastofninn, svokallaður almennur fjársýsluskattur, auk 6% viðbótartekjuskatts á hagnað fjármálafyrirtækja umfram 1 ma.kr. Viðbótartekjuskattur á hagnað fjármálafyrirtækja er nefndur sérstakur fjársýsluskattur og byggist á hagnaði næstliðins rekstrarárs. Hann verður lagður á í fyrsta sinn við álagningu lögaðila árið 2013. Afgreiðsla þessa máls sýnir að til þess að tryggja samræmi milli fjárlaga og laga um tekjuöflun þarf að fjalla um og afgreiða slík frumvörp samhliða í þinginu.

Í frumvarpi til fjárlaga ársins 2013 er fjallað um fjársýsluskatt og breytingar á honum. Meðal þess sem kemur fram er að til þess að tryggja ríkissjóði tekjur af skattinum strax á árinu 2012 hafi verið farin sú leið að innheimta fyrirframgreiðslu árið 2012 á grundvelli tekjuskattsálagningar fjármálafyrirtækja og tryggingafélaga árið 2011 á rekstur ársins 2010.

Ríkisendurskoðun bendir á að fyrirframgreiðsla sérstaks fjársýsluskatts er lán og verður því ekki tekjufærð við innheimtu á árinu 2012 heldur við álagningu á árinu 2013. Endurskoðuð tekjuáætlun fjárlaga 2012 gerir ráð fyrir að sérstakur fjársýsluskattur skili 2,5 ma.kr. á árinu 2012.

Í frumvarpi til fjárlaga 2013 kemur fram að ráðgert sé að gera breytingar á fyrirkomulagi fjársýsluskatts. Hugmyndin er að fella úr gildi sérstakan hluta fjársýsluskatts og hækka skatthlutfall hins almenna þannig að hann vegi upp tekjumissi ríkissjóðs af

**ÁFORM UM SÖLU  
EIGNARHLUTA  
RÍKISINS Í BÖNKUN-  
UM NÁ EKKI FRAM AÐ  
GANGA Á ÁRINU**

niðurfellingu sérstaka hlutans og skapi auk þess 1 ma.kr. viðbótaskjúr, alls 5,9 ma.kr., á árinu 2013. Jafnframt er stefnt að því að taka upp tvö skattþrep.

## 4 GJÖLD RÍKISSJÓÐS

### 4.1 FRÁVIK GJALDA Á FYRRI ÁRSHELMINGI

Eins og komið hefur fram námu fjárheimildir vegna gjalda skv. fjárlögum 268,4 ma.kr. á fyrri hluta ársins. Fjárheimildirnar voru aftur á móti hærri eða 276,2 ma.kr. þegar tekið er tillit til fluttra fjárheimilda frá fyrra ári og uppgjörs markaðra tekna og annarra rekstrartekna, en Alþingi afgreiðir slíkar breytingar ekki formlega fyrr en með loka-fjárlögum ársins. Gjöld ríkissjóðs á fyrri helmingi ársins voru hins vegar 268,6 ma.kr. Gjöldin voru því þegar á heildina er litið 6,3 ma.kr. eða 2,3% undir fjárheimild tímabilsins.

Einstaka fjárlagaliðir eru ýmist yfir eða undir fjárheimildum miðað við stöðuna um mitt ár. Af 434 fjárlagaliðum með gjaldafærslur á tímabilinu voru gjöld 163 liða (38%) yfir fjárheimild á miðju ári að teknu tilliti til fluttra fjárheimilda frá fyrra ári og uppgjörs markaðra tekna og annarra rekstrartekna á fyrri hluta ársins. Í krónum talið nema frávikin samtals tæpum 7,9 ma.kr. Fjárlagaliðir með gjöld skv. eða undir fjárheimild voru aftur á móti 271 (62% allra fjárlagaliða) og frávikin samtals ríflega 15,4 ma.kr. Á flestum fjárlagaliðum eru frávikin minniháttar og eiga sér eðlilegar skýringar, t.d. geta gjöld og sértekjur hafa fallið til með öðrum hætti á tímabilinu heldur en áætlun segir til um. Eins kann í einhverjum tilvikum að eiga eftir að millifæra á þá fjárheimildir af öðrum fjárlagaliðum (safnliðum). Í öðrum tilvikum eru frávikin meiri og kalla á frekari skýringar.

Í reglugerð nr. 1061/2004 um framkvæmd fjárlaga og ábyrgð á fjárreiðum ríkisstofnana í A-hluta<sup>5</sup> er sú skylda lögð á forstöðumenn stofnana ríkisins að þeir gæti þess að samræmi sé á milli útgjalda og ársáætlunar. Komi í ljós að heildarútgjöld að frádregnum tekjum eru meira en 4% umfram áætlun stofnunar skal forstöðumaður tafarlaust skýra stjórn hennar, sé um hana að ræða, og ráðuneyti frá því hverjar séu ástæður þess og hvernig hann hyggst bregðast við. Reglugerðin leggur einnig þá skyldu á ráðuneyti að bera reglubundið saman, ekki sjaldnar en þriðja hvern mánuð, áætlun og útgjöld stofnana sem undir þau heyra. Komi í ljós eftir könnun ráðuneytis á útgjöldum stofnunar, eða að fengnum upplýsingum forstöðumanns, að útgjöld stofnunar eru meira en 4% umfram áætlun hennar skal ráðuneyti hafa frumkvæði að því að leita skýringa og beita sér fyrir að forstöðumaður grípi til nauðsynlegra aðgerða til að færa útgjöld að heimildum. Á endanum eru það þannig ráðuneytin sem eru ábyrg fyrir því að sjá til þess að rekstri stofnana sé hagað í samræmi við fjárlög.

**GJÖLD RÍKISSJÓÐS  
VORU Í HEILD UNDIR  
FJÁRHEIMILD Á FYRRI  
HLUTA ÁRSINS**

**GJÖLD 38%  
FJÁRLAGALIÐA VORU  
YFIR FJÁRHEIMILD EN  
GJÖLD 62% UNDIR  
FJÁRHEIMILD**

**ENDANLEG ÁBYRGÐ  
LIGGUR HJÁ  
RÁÐUNEYTUM**

<sup>5</sup> Sjá <http://www.reglugerd.is/interpro/dkm/WebGuard.nsf/key2/1061-2004>

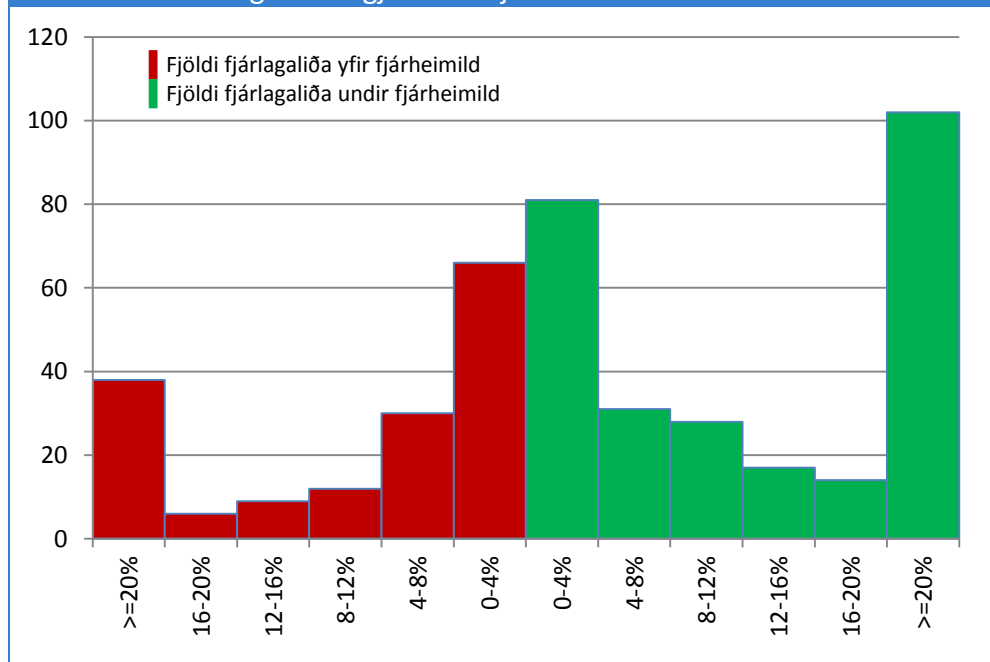
#### 4.1 Fjöldi og fjárhæð fjárlagaliða eftir fráviki frá fjárheimild janúar-júní 2012

FJÁRHÆÐIR Í M.KR.	FJÖLDI	FJÁRHÆÐ
YFIR FJÁRHEIMILD >=20%	38	-2.736
YFIR FJÁRHEIMILD 16-20%	6	-289
YFIR FJÁRHEIMILD 12-16%	9	-339
YFIR FJÁRHEIMILD 8-12%	12	-1.945
YFIR FJÁRHEIMILD 4-8%	30	-1.357
YFIR FJÁRHEIMILD 0-4%	66	-1.080
UNDIR FJÁRHEIMILD 0-4%	81	732
UNDIR FJÁRHEIMILD 4-8%	31	671
UNDIR FJÁRHEIMILD 8-12%	28	1.296
UNDIR FJÁRHEIMILD 12-16%	17	1.323
UNDIR FJÁRHEIMILD 16-20%	14	619
UNDIR FJÁRHEIMILD >=20%	102	10.766
	<b>434</b>	<b>7.662</b>

**GJÖLD 22%**  
**FJÁRLAGALIÐA VORU**  
**4% EÐA MEIRA**  
**UMFRAM FJÁR-**  
**HEIMILD**

Á miðju ári 2012 voru gjöld 95 fjárlagaliða af 434 (22% allra fjárlagaliða) 4% umfram fjárheimild. Fjárlagaliðir þar sem gjöld voru 4% eða meira undir fjárheimild á sama tímabili voru 192 (44% allra fjárlagaliða).

#### 4.2 Hlutfallslegt frávik gjalda frá fjárheimild



**STAÐA ÝMISSA**  
**FJÁRLAGALIÐA Á**  
**MIÐJU ÁRI ÞARF EKKI**  
**AÐ GEFA RÉTTA MYND**  
**AF STÖÐU ÞEIRRA Í**  
**LOK ÁRSINS**

Þegar útkoma er borin saman við fjárheimildir er rétt að hafa hugfast að ekki er gert eiginlegt rekstraruppgjör fyrir ríkissjóð innan ársins. Þetta hefur einkum þýðingu við mat á stöðu liða eins og lífeyrisskuldbindinga, vaxtagjalda, afskrifa skattkrafna o.s.frv. sem ekki eru gerðir upp innan ársins en greiðsluhreyfingar vegna þeirra á árinu gefa sjaldnast rétta mynd af endanlegri niðurstöðu þeirra í ríkisreikningi. Þá er rétt að hafa hugfast að fjárheimildum er dreift að mestu hlutfallslega á tímabil innan ársins. Frávik á einu tímabili getur jafnast út á því næsta ef útgjöld og sértekjur falla til með öðrum hætti en áætlað hafði verið. Í árshlutauppgjörum eru ekki taldir með fjárlagaliðir þar sem engar gjaldafærslur hafa átt sér stað á tímabilinu, en það á t.d. við um liðina 09-

391 Jöfnun á örorkubyrði almennra lífeyrissjóða, 09-481 Útgjöld samkvæmt heimildarákvæðum, 09-711 Afskriftir skattkrafna, 09-990 Ríkisstjórnarákvarðanir, og 09-989 Ófyrirséð útgjöld. Ýmist eru fjárheimildir á þessum liðum millifærðar yfir á aðra liði eða færslur eru aðeins gerðar í lok ársins.

## 4.2 FJÁRLAGALIÐIR SEM FÓRU MEST YFIR FJÁRHEIMILD

Hér á eftir er fjallað nánar um stöðu ýmissa fjárlagaliða þar sem gjöld voru umfram 4% af fjárheimild á fyrri helmingi ársins og frávikíð var 20 m.kr. eða hærra. Alls eru þetta 46 fjárlagaliðir og nema samanlögð frávik tæpum 6,3 ma.kr. Taflan hér að neðan sýnir stöðu viðkomandi fjárlagaliða gagnvart fjárheimildum um mitt ár.

### 4.3 Fjárlagaliðir sem fóru mest fram úr fjárheimild jan-jún 2012 (frávik 4% og a.m.k. 20 m.kr.)

Í M.KR.	FJÁRLÖG JAN-DES	FJÁRLÖG JAN-JÚN	FLUTT OG UPPGJÖR TEKNA	FJÁR- HEIMILD	GJÖLD	SÉR- TEKJUR	NETTÓ- GJÖLD	FRÁVIK	FRÁVIK %
00-291 RANNSÓKNARNEFNDIR ALÞINGIS	140	70	0	69	129	0	129	-59	-85,2%
02-203 RAUNVÍSINDASTOFNUN HÁSKÓLANS	367	210	2	212	484	-218	266	-54	-25,3%
02-216 LANDBÚNAÐARHÁSKÓLI ÍSLANDS	595	344	-149	195	546	-203	343	-148	-75,7%
02-217 HÓLASKÓLI - HÁSKÓLINN Á HÓLUM	253	153	-74	79	270	-100	170	-91	-114,5%
02-239 RANNSÓKNARNÁMSSJÓÐUR	96	49	-36	13	43	0	43	-30	-235,9%
0-2309 KVENNASKÓLINN Í REYKJAVÍK	386	205	-3	202	260	-14	246	-44	-21,7%
02-319 FRAMHALDSSKÓLAR, ALMENNT	1.282	316	21	337	414	-16	398	-61	-18,2%
02-519 VINNUSTÁÐANÁMSSJÓÐUR	150	10	0	10	51	0	51	-41	-414,8%
02-905 LANDSB.SAFN ÍSL. - HÁSK.BÓKAS.	725	463	30	493	613	-39	575	-82	-16,5%
02-974 SINFÓNÍUHLJÓMSVEIT ÍSLANDS	859	423	8	431	575	-56	519	-88	-20,3%
02-988 ÆSKULYÐSMÁL	184	84	17	101	122	0	122	-22	-21,4%
03-101 UTANRÍKISRÁÐUNEYTI, ADALSKRIFSTOFA	1.073	544	39	583	656	-8	647	-64	-11,0%
04-234 MATVÆLASTOFNUN	1.057	500	-23	477	529	-8	520	-43	-9,1%
04-401 HAFRANNSÓKNASTOFNUNIN	1.348	686	62	747	1	-546	785	-38	-5,1%
04-821 FRAMLEIÐNISJÓÐUR LANDBÚNAÐARINS	45	22	45	68	114	0	114	-46	-67,8%
06-231 MÁLSKOSTN. Í OPINBERUM MÁLUM	410	207	0	207	341	-58	283	-76	-36,9%
06-232 OPINBER RÉTTARAÐSTÖÐ	152	67	0	67	156	-15	141	-73	-108,9%
06-235 BÆTUR BROTAÞOLA	20	8	0	8	59	-15	44	-36	-464,4%
06-310 LÖGREGLUSTJ. Á HÖFUÐBORGARSV.	3.451	1.753	-38	1.715	1.825	-24	1.801	-85	-5,0%
06-312 LÖGREGLUSTJÓRINN Á SUÐURNESJUM	990	514	-74	440	508	-16	492	-52	-11,8%
06-395 LANDHELGISGÆSLA ÍSLANDS	3.115	1.858	181	2.039	2.744	-600	2.143	-104	-5,1%
06-399 HÆLISLEITENDUR	77	38	0	38	75	0	75	-36	-95,0%
06-433 SÝSLUMÁÐURINN Á SELFOSSI	383	182	-8	175	214	-3	211	-37	-21,0%
06-672 FLUGVELLIR OG FLUGLEIÐSÖGUPJÓNUSTA	1.808	900	-40	860	900	0	900	-40	-4,7%
06-821 ÞJÓÐSKRÁ ÍSLANDS	822	391	167	557	638	-50	589	-31	-5,6%
08-334 UMBOÐSMAÐUR SKULDARA	1	554	-37	517	597	-1	596	-79	-15,3%
08-373 LANDSPÍTALI	36.406	18.412	-1.411	17.002	19.719	-1.203	18.516	-1.514	-8,9%
08-412 HJÚKRUNARHEIMILIÐ SKÓGARBÆR	643	320	0	320	396	-23	373	-53	-16,5%
08-419 SÓLVANGUR, HAFNARFIRDI	445	222	0	222	309	-25	285	-63	-28,3%
08-447 SÓLTÚN, REYKJAVÍK	1.071	533	0	533	576	0	576	-42	-7,9%
08-506 HEILSUGÆSLA Á HÖFUÐBORGARSV.	4.338	2.228	-211	2.018	2.496	-273	2.223	-206	-10,2%
08-777 HEILBRIGÐISSTOFNUN AUSTURLANDS	2.081	1.069	-51	1.017	1.164	-100	1.064	-46	-4,6%
08-787 HEILBRIGÐISSTOFNUN SUÐURLANDS	2.089	1.034	-69	966	1.348	-249	1.099	-133	-13,8%
08-791 HEILBRIGÐISSTOFNUN SUÐURNESJA	1.681	857	-8	849	993	-82	911	-62	-7,3%
08-805 ÞJÓN.- OG ÞEKK.MST. F. BLINDA ...	280	139	-2	137	162	-5	157	-20	-14,8%
08-821 BARNAVERNDARSTOFA	1.009	501	-1	500	531	-6	525	-25	-5,0%
08-851 ATVINNULEYSISTRYGGINGASJÓÐUR	20.023	10.852	0	10.852	11.573	-9	11.564	-712	-6,6%
09-381 LÍFEYRISSKULDBINDINGAR, EFTIRLAUN	5.593	3.818	0	3.818	4.729	0	4.729	-911	-23,9%
09-721 FJÁRMAGNSTEKJUSKATTUR	2.610	1.200	0	1.200	1.520	0	1.520	-320	-26,7%
09-971 RÍKISÁBYRGÐIR	0	0	0	0	57	0	57	-57	-
09-980 REKSTRARFÉLAG STJÓRNARRÁÐSINS	56	20	15	35	229	-133	97	-62	-177,3%
09-984 FASTEIGNIR RÍKISSJÓÐS	0	-3	172	169	2.375	-2.103	272	-102	-60,4%
11-373 NIÐURGREIÐSLUR Á HÚSHITUN	1.202	459	0	459	544	0	544	-85	-18,5%
14-211 UMHVERFISSTOFNUN	839	363	-52	311	484	-35	450	-139	-44,5%
14-212 VATNAJÓKULSPJÓÐGARÐUR	355	231	-128	103	194	-4	190	-87	-83,7%
14-412 VEÐURSTOFA ÍSLANDS	699	429	-23	406	807	-339	468	-62	-15,2%

**00-291 Rannsóknarnefndir Alþingis.** Um er að ræða tvær rannsóknarnefndir sem starfa á vegum Alþingis, þ.e. um rannsókn á sparisjóðum sbr. þingsályktun Alþingis frá 10. júní 2011 og um rannsókn á Íbúðalánasjóði sbr. þingsályktun Alþingis frá 17. desember 2010. Nefndirnar starfa samkvæmt lögum um rannsóknarnefndir nr. 68/2011. Á miðju ári var fjárheimild liðarins vegna alls ársins svo gott sem fullnýtt. Hvorug nefndin hefur hins vegar lokið sínu verkefni. **Mat:** Ljóst er að afla þarf viðbótarfjárheimilda ef ljúka á starfi nefndanna.

## MENNTA- OG MENNINGARMÁLARÁÐUNEYTI

**02-203 Raunvísindastofnun Háskólans.** Samkvæmt fjárlögum ársins er áætlað að sértekjur Raunvísindastofnunar verði 639 m.kr. Á miðju ári var hins vegar aðeins búið að færa 218 m.kr. til tekna. Að því gefnu að allar sértekjur skili sér verður ekki annað séð en að rekstur stofnunarinnar verði innan fjárheimilda í lok árs. Sértekjur á árinu 2011 voru til að mynda talsvert hærri en þetta eða 858 m.kr. **Mat:** Ekki er tilefni til athugasemda.

**02216 Landbúnaðarháskóli Íslands.** Rekstur Landbúnaðarháskólans hefur ekki verið í samræmi við fjárlög um talsvert skeið. Fyrr á þessu ári gaf Ríkisendurskoðun út skýrslu um fjármálastjórn skólans.<sup>6</sup> Uppsafnaður halli (neikvæð staða höfuðstóls) var 317 m.kr. í árslok 2011. Miðað við að sértekjur falli jafnt til yfir árið vantar nokkuð upp á að sértekjur hafi skilað sér á fyrri árshelmingi. Ef horft er fram hjá uppsöfnuðum halla og gert ráð fyrir að tekjur verði í samræmi við fjárlög ætti rekstur skólans að geta orðið í samræmi við fjárheimild á árinu. **Mat:** Taka þarf afstöðu til þess hvernig fara eigi með neikvæða stöðu höfuðstóls. Ljóst virðist að núverandi rekstrarumfang skólans skilar ekki þeim afgangi að geta greitt þá stöðu niður.

**02217 Hólaskóli - Háskólinn á Hólum.** Rekstur Hólaskóla hefur ekki verið í samræmi við fjárlög og var uppsafnaður halli (neikvæður höfuðstóll) 134 m.kr. í árslok 2011. Í fyrra gerði Ríkisendurskoðun stjórnýsluendurskoðun á skólanum.<sup>7</sup> Jafnvel þótt horft sé fram hjá uppsöfnuðum halla virðist sem rekstur skólans sé í járnnum og nokkur halli á rekstrinum á fyrri árshelmingi. **Mat:** Taka þarf afstöðu til þess hvernig fara eigi með neikvæða stöðu höfuðstóls en núverandi rekstrarumfang skólans kemur ekki til með að greiða þá stöðu niður. Fylgjast þarf vandlega með rekstri á síðari árshelmingi með það fyrir augum að rekstur skólans verði innan fjárlaga.

**02-239 Rannsóknarnámssjóður.** Hlutverk Rannsóknarnámssjóðs er að veita styrki til rannsóknartengds framhaldsnáms við háskóla eða á ábyrgð hans í samvinnu við rannsóknastofnanir eða fyrirtæki, hvort tveggja í námi á Íslandi og erlendis. Fjárveiting ársins skv. fjárlögum nemur 96 m.kr. fyrir allt árið en að teknu tilliti til neikvæðrar stöðu frá fyrra ári var fjárheimildin í reynd aðeins 24 m.kr. en á miðju ári var búið að

---

<sup>6</sup> Sjá [http://www.rikisendurskodun.is/fileadmin/media/skyrslur/fjarmalastjorn\\_landbun\\_haskola\\_islands2.pdf](http://www.rikisendurskodun.is/fileadmin/media/skyrslur/fjarmalastjorn_landbun_haskola_islands2.pdf)

<sup>7</sup> Sjá [www.rikisendurskodun.is/fileadmin/media/skyrslur/holaskoli.pdf](http://www.rikisendurskodun.is/fileadmin/media/skyrslur/holaskoli.pdf)



skuldbinda sjóðinn um 43 m.kr. **Mat:** Fjárhagsstaða sjóðsins leyfir að óbreyttu ekki frekari úthlutanir styrkja það sem eftir er ársins.

**02-309 Kvennaskólinn í Reykjavík.** Á miðju ári höfðu gjöld við rekstur skólans farið 44 m.kr. fram úr fjárheimild tímabilsins. Þess ber samt að gæta að staða einstakra framhaldsskóla gagnvart fjárheimildum liggur ekki fyrir fyrr en við nemendauppgjör á seinni hluta ársins. **Mat:** Á síðasta ári var rekstur skólans í samræmi við fjárheimild og er ekki ástæða til að ætla annað en að svo verði aftur í ár að teknu tilliti til nemendauppgjörs.

**02-319 Framhaldsskólar, almennt.** Þessi fjárlagaliður er notaður til að mæta ófyrirséðum útgjöldum framhaldsskóla og við uppgjör fjárheimilda skv. reiknilíkani, en þá eru fjárheimildir skóla, sem í fjárlögum eru byggðar á áætluðum fjölda ársnemenda og öðrum þáttum leiðréttar m.v. raunverulega útkomu hvers skóla. Í frumvarpi til fjárukalaga er lagt til að hækka fjárheimild vegna liðarins um 148 m.kr. Það er rökstutt með því að miðað við útkomu framhaldsskóla í heild fyrstu sjö mánuða ársins stefni halli þeirra í 430 m.kr. að óbreyttu. Á móti koma uppsafnaðar fjárheimildir skólanna frá fyrra ári. **Mat:** Þessi fjárlagaliður hefur verið innan fjárheimildar undanfarin ár og ekki ástæða til að ætla að raunin verði önnur núna enda á nemendauppgjör skólanna að taka mið að þeirri fjárveitingu sem ráðstafað er til þeirra mála. Staða einstakra skóla gagnvart fjárheimildum er hins vegar misjöfn og gæti þurft að bregðast við því með endurskoðun reiknilíkans en einnig með aðgerðum til þess að hagræða í rekstri skólanna.

**02-519 Vinnustaðanámssjóður.** Vinnustaðanámssjóður, sem starfar skv. lögum nr. 71/2012, veitir styrki til fyrirtækja og stofnana vegna vinnustaðanáms og starfsþjálfunar sem eru skilgreindur hluti af starfsnámi samkvæmt aðalnámskrá framhaldsskóla. Samkvæmt lögnum ákveður Alþingi framlög í vinnustaðanámssjóð í fjárlögum hvers árs. **Mat:** Gjöld sjóðsins falla til með öðrum hætti en dreifing fjárheimilda innan ársins bendir til. Ekki er ástæða til að ætla að gjöld fari fram úr fjárheimildum miðað við allt árið.

**02-905 Landsbókasafn Íslands – Háskólabókasafn.** Á miðju ári höfðu 39 m.kr. verið færðar sem sértekjur, en sértekjur safnsins á árinu 2011 námu rúmlega 280 m.kr. og höfuðstóll nam 40,3 m.kr. **Mat:** Að teknu tilliti til sértekna og stöðu frá fyrra ári er ekki ástæða til að ætla annað en að safnið verið rekið í samræmi við fjárheimild á árinu. Gæta þarf þess að raunverulega staða sértekna á hverjum tíma komi fram í bókhaldi ríkisins þannig að samanburður við áætlanir sé raunhæfur.

**02-974 Sinfóníuhljómsveit Íslands.** Rekstur hljómsveitarinnar fyrri hluta ársins fór umtalsvert fram úr fjárheimildum og stefnir að óbreyttu í að fara á annað hundrað milljónir fram úr fjárlögum. Á miðju ári höfðu 56 m.kr. tekjur hljómsveitarinnar verið færðar í bókhald ríkisins en árið 2011 voru þær 220 m.kr. Miklar tekjur á árinu 2011 náðu að rétta af erfiða fjárhagsstöðu undangenginna ára. Tekjur á árinu 2012 stefna í að verða aftur nær því sem þær voru fyrir flutning hljómsveitarinnar í Hörpu. Í frumvarpi til fjárukalaga er lagt til að hækka fjárheimild hljómsveitarinnar um 10,8 m.kr. til að mæta hærri húsaleigu. **Mat:** Taka þarf rekstrarmál Sinfóníuhljómsveitar-

innar til skoðunar en tekjur virðast ætla að dragast saman frá árinu 2011 á sama tíma og húsnæðiskostnaður hefur aukist vegna flutnings hljómsveitarinnar í nýtt húsnæði.

**02-988 Æskulýðsmál.** Um er að ræða fjárlagalið með framlögum til ýmissa æskulýðsmála. Stærstu framlögin eru til Ungmennafélags Íslands, Bandalags íslenskra skáta og Landssambands KFUM og KFUK. **Mat:** Greiðslur innan ársins falla til með öðrum hætti en áætlun gerði ráð fyrir. Ekki er ástæða til að ætla annað en að liðurinn verði í samræmi við fjárheimild í lok árs.

#### UTANRÍKISRÁÐUNEYTI

**03-101 Utanríkisráðuneyti, aðalskrifstofa.** Ráðuneytið var með halla á rekstri fyrri árshelmingi þrátt fyrir ónýtta fjárveitingu frá árinu áður sem nýtt er á árinu 2012. Í fjárukalögum er lagt til að fjárheimild verði hækkuð um 153 m.kr. og er þessari fjárhæð ætlað að standa straum af kostnaði við málaferli vegna *Icesave*-málsins. **Mat:** Fylgjast þarf vel með rekstri á síðari árshelmingi með það fyrir augum að rekstur aðalskrifstofunnar verði innan fjárlaga.

#### SJÁVARÚTVEGS- OG LANDBÚNAÐARRÁÐUNEYTI

**04-234 Matvælastofnun.** Halli var á rekstri Matvælastofnunar á fyrri árshelmingi. Að stærstum hluta skýrist það af því að tekjur (bæði markaðar tekjur og aðrar rekstrartekjur) voru lægri en áætlað var í fjárlögum. Miðað við innheimtu tekna í fyrra er ekki ástæða til að ætla annað en að tekjuáætlun fjárlaga gangi eftir og rekstur stofnunarinnar verði innan fjárheimilda á árinu. **Mat:** Ekki er ástæða til að ætla annað en að rekstur Matvælastofnunar verði innan fjárheimilda í lok árs.

**04-401 Hafrannsóknastofnunin.** Nokkur halli var á rekstri Hafrannsóknarstofnunar á fyrri hluta árs. Sértekjur standa undir tæplega helmingi af rekstri stofnunarinnar og geta frávik í tekjum haft áhrif á afkomu einstakra tímabila innan ársins. **Mat:** Rekstur stofnunarinnar undanfarin ár hefur verið í samræmi við fjárheimild og er ekki sérstök ástæða til að ætla að raunin verði önnur á þessu ári.

**04-821 Framleiðnisjóður landbúnaðarins.** Gjöld sjóðsins á fyrri hluta ársins voru meiri en fjárheimild tímabilsins gerði ráð fyrir. Sjóðurinn getur hins vegar dregið úr styrkveitingum á seinni hluta ársins og verið þannig innan fjárheimilda. Engin útlán sjóðsins töpuðust á árinu 2011 og ekki var talin þörf á að áætla fyrir útlánatöpum í reikningum sjóðsins í árslok. **Mat:** Rekstur sjóðsins undanfarin ár hefur verið í samræmi við fjárheimild og er ekki sérstök ástæða til að ætla að raunin verði önnur á þessu ári.

#### INNANRÍKISRÁÐUNEYTI

**06-231 Málskostnaður í opinberum málum, 06-232 Opinber réttaraðstoð, 06-235 Bætur brotaþola.** Fjárlagaliðir vegna málskostnaðar í opinberum málum, opinberrar réttaraðstoðar og bætur brotaþola eiga það sammerkt að fara iðulega fram úr fjárheimild. Í fjárlögum er áætlað fyrir kostnaði vegna þessara liða en greiðslur af þeim eru hins vegar hvorki skertar né þær felldar niður þótt fjárheimild þeirra sé uppurin. Neikvæð staða á þessum fjárlagaliðum í lok árs hefur verið felld niður í lokafjárlögum en ekki verið sótt um aukafjárveitingar í fjárukalögum. Í ljósi útkomu eftir fyrri

árshelming og með hliðsjón af reynslu fyrri ára bendir margt til þess að fjárveiting í fjárlögum 2012 til þessara liða sé vanáætluð, sbr. töfluna hér að neðan. **Mat:** Áætla þarf fjárveitingar vegna þessara liða í fjárlögum úr frá raunverulegri nýtingu þeirra.

4.4 Fjárlagaliðir 06-231, 06-232 og 06-235									
Í M.KR.	ÁRIÐ 2011			ÁRIÐ 2010			ÁRIÐ 2009		
	FJÁRLÖG	ÚTKOMA	FRÁVIK	FJÁRLÖG	ÚTKOMA	FRÁVIK	FJÁRLÖG	ÚTKOMA	FRÁVIK
06-231	389	432	-43	381	392	-11	382	516	-134
06-232	145	289	-144	236	302	-66	275	277	-2
06-235	20	68	-48	20	104	-84	46	87	-41

**06-310 Lögreglustjórinn á höfuðborgarsvæðinu.** Nokkur halli var á rekstri embættisins fyrri hluta ársins. Halli frá árinu á undan, 73 m.kr., kemur til skerðingar á fjárheimild ársins 2012. Ef horft er framhjá yfirfærðum halla var engu að síður 47 m.kr. halli á rekstrinum á fyrri hluta ársins. Í frumvarpi til fjárukalaga er lagt til að embættið fái 35 m.kr. fjárveitingu vegna sérstaks átaksverkefnis lögreglu til að vinna gegn skipulagðri glæpastarfsemi. **Mat:** Heildarfjárveiting til embættisins á árinu nemur tæpum 3,5 ma.kr. og er hallinn sem hlutfall af henni því ekki mikill. Hins vegar þarf að gæta aðhalds í rekstri ef embættið á að vera innan fjárheimilda á árinu, jafnvel þótt fyrirbyggjandi tillaga um aukafjárveitingu verði samþykkt.

**06-312 Lögreglustjórinn á Suðurnesjum.** Embættið glímir við uppsafnaðan rekstrarvanda frá fyrri tíð en höfuðstóll þess var neikvæður um 141 m.kr. í lok árs 2011. Undanfarin ár hefur embættið jafnt og þétt saxað á þessa neikvæðu stöðu og hún farið lækkandi. Reksturinn á fyrri hluta ársins bendir til þess að embættið haldi áfram á þessari braut. Í frumvarpi til fjárukalaga er lagt til að embættið fái 15 m.kr. aukafjárveitingu til að vinna gegn skipulagðri glæpastarfsemi. **Mat:** Embættinu hefur tekist að haga rekstri með þeim hætti að tekist hefur að greiða niður uppsafnaðan rekstrarhalla að hluta til. Ekki er annað að sjá en að framhald verði á því á þessu ári.

**06-395 Landhelgisgæsla Íslands.** Í fjárlögum er gert ráð fyrir að rekstur Landhelgisgæslunnar kosti 3,2 ma.kr. á árinu 2012. Rekstur stofnunarinnar á fyrri hluta ársins fór 104 m.kr. fram úr fjárheimild. Þess er að gæta að stofnunin hefur tekið að sér umfangsmikil verkefni erlendis, þ.e. fyrir landamærastofnun Evrópusambandsins (*Frontex*) sem hún fær tekjur fyrir. Í árslok 2011 var höfuðstóll stofnunarinnar jákvæður um 423 m.kr. sem er mikill viðsnúningur frá hallarekstri stofnunarinnar nokkrum árum áður. Undanfarin ár hefur flugvéla- og skipakostur verið endurnýjaður auk þess sem stofnunin hefur tekið björgunarþyrlur á leigu. Með því að taka að sér verkefni erlendis hefur stofnunin náð að standa undir hluta af kostnaði vegna þessa.<sup>8</sup> Í fjárukalögum er fjárheimild ársins hækkuð um 720 m.kr. og áætlaðar sértekjur um sömu fjárhæð og er þar um að ræða erlend verkefni. Áætlað er að sértekjur stofnunarinnar standi undir um 20% gjalda á árinu 2012 en hlutfallið var í kringum 30%

<sup>8</sup> Fjallað er um erlend verkefni Landhelgisgæslunnar í skýrslu Ríkisendurskoðunar sem kom út fyrr á þessu ári, sjá [http://www.ríkisendurskodun.is/fileadmin/media/skyrslur/Landhelgisgaeslan\\_2012\\_4.pdf](http://www.ríkisendurskodun.is/fileadmin/media/skyrslur/Landhelgisgaeslan_2012_4.pdf)

árin 2010 og 2011. **Mat:** Landhelgisgæslan hefur brugðist við auknum kostnaði með því að leigja út tæki og áhafnir til verkefna erlendis og hefur þannig tekist að halda rekstri innan fjárheimilda og gott betur. Að öllu óbreyttu ætti rekstur stofnunarinnar að vera innan heimilda á árinu.

4.5 06-395 Landhelgisgæsla Íslands						
Í M.KR.	2012 <sup>*)</sup>		2011	2010	2009	2008
	JAN-DES	JAN-JÚN				
GJÖLD (BRÚTTÓ)	3.921	3.344	4.985	3.588	2.868	2.871
SÉRTEKJUR	806	600	1.528	1.002	240	210
NETTÓ GJÖLD (GREITT ÚR RÍKISSJÓÐI)	3.115	2.744	3.457	2.586	2.628	2.661
HÖFUÐSTÓLL 31.12			423	373	125	-155

\*) FJÁRLÖG OG FRV. TIL FJÁRAUKALAGA

**06-399 Hælisleitendur.** Á miðju ári var búið að nýta nánast alla fjárveitingu á fjárlagalið vegna hælisleitenda. Um er að ræða nýjan fjárlagalið en kostnaður við þessi mál var áður greiddur af fjárveitingu til Útlendingastofnunar. Talsverð umræða hefur verið um þennan málaflokk og kostnað vegna hans en bent hefur verið á að hægt gangi að stytta biðtíma þeirra sem bíða eftir afgreiðslu Útlendingastofnunar á hælisumsóknum. Í frumvarpi til fjárukalaga er óskað eftir 100 m.kr. viðbótarframlagi til að mæta verulegri fjölgun hælisleitenda. **Mat:** Afgreiða þarf viðbótarfjárheimild ef halda á áfram óbreyttu starfi við afgreiðslu á málum hælisleitenda.

**06-433 Sýslumaðurinn á Selfossi.** Rekstur embættisins var talsvert yfir fjárheimild á miðju ári. Halli eftir sex mánuði var þannig 37 m.kr. Í árslok var neikvæður höfuðstóll 15 m.kr. og versnaði sú staða um 11 m.kr. á árinu. Rekstur embættisins undanfarin ár hefur hins vegar verið í samræmi við fjárheimild. **Mat:** Fylgjast þarf vel með rekstri embættisins á árinu þannig að hægt sé að rétta af neikvæða stöðu á höfuðstóli þess.

**06-672 Flugvellir og flugleiðsöguþjónusta.** Á þessum lið eru framlög til Isavia ehf. til að annast starfsemi á grundvelli þjónustusamnings við félagið. Framlög á árinu 2012 eru lægri en áður þar sem Isavia innheimtir núna í auknum mæli notendagjöld af flugrekendum í stað þess að lagðir séu á skattar (flugvallagjald og varaflugvallagjald). Á miðju ári höfðu verið greiddar 40 m.kr. umfram fjárheimild tímabilsins en ætla verður að það leiðréttist á síðari hluta ársins. Hins vegar var höfuðstóli liðarins neikvæður um tæpa 1,3 ma.kr. í lok árs og tengist það framkvæmdum við Akureyrarflugvöll á árinu 2010 sem voru umfram tekjur á því ári. **Mat:** Ekki er ástæða til að ætla annað en að þessi fjárlagaliður verði innan fjárheimildar í lok árs. Hins vegar þarf að skoða með hvaða hætti neikvæð staða hans verður rétt af eftir að fyrirkomulagi tekna, sem ætlaðar voru til að standa undir framkvæmdum, var breytt.

**06-821 Þjóðskrá Íslands.** Á miðju ári var rekstur stofnunarinnar 31 m.kr. umfram fjárheimild tímabilsins. Rekstur hennar er að stærstum hluta fjármagnaður með mörkuðum tekjum (s.s. gjöldum fyrir fasteigna- og brunabótamat) og öðrum rekstrartekjum. Þarf stofnunin að haga rekstri í samræmi við þær tekjur. **Mat:** Ekki er ástæða til að ætla annað en að þessi fjárlagaliður verði innan fjárheimildar í lok árs.

**08-334 Umboðsmaður skuldara.** Umboðsmanni skuldara eru tryggðar markaðar tekjur til að standa undir starfseminni. Nokkur halli var á rekstri fyrri hluta ársins. Tekjur þess tímabils voru heldur lægri en gert var ráð fyrir í fjárlögum og skýrir það um helming hallans. Í frumvarpi til fjárlaga 2013 er gert ráð fyrir að draga saman rekstur embættisins um fjórðung. **Mat:** Fylgjast þarf vel með rekstri á síðari árshelmingi með það fyrir augum að reksturinn verði innan fjárlaga.

**08-373 Landspítali.** Rekstur Landspítalans var 1,5 ma.kr. yfir fjárheimild á fyrri árshelmingi 2012, en ef staðan er borin saman við fjárlög ársins var reksturinn 100 m.kr. yfir fjárheimild. Þarna munur mest um uppsafnaðan halla fyrri ára sem ekki hefur verið felldur niður heldur kemur til skerðingar á fjárheimildum. Samtals skerðist fjárheimild spítalans á árinu um 2,9 ma.kr. vegna þessa. Í samkomulagi milli velferðarráðuneytisins og spítalans frá 29. apríl 2010, sem fjármálaráðuneytið hefur staðfest, kemur fram að fjármálaráðuneytið muni fjármagna rekstrarfjárbörf stofnunarinnar vegna uppsafnaðs rekstrarvanda. Velferðarráðuneytið muni jafnframt gera áætlun um hvernig stofnunin vinni á uppsöfnuðu halla á næstu árum. Samkomulagið felur í reynd í sér að uppsafnaður halli verði felldur niður, þ.e. ekki látinn skerða fjárheimild skv. fjárlögum, takist stofnuninni að haga rekstri í samræmi við fjárheimild fjárlaga. Í frumvarpi til fjárlaga er bæði lagt til að færa fjárveitingar frá spítalanum og að auka fjárveitingar til hans, nettó að fjárhæð 22,9 m.kr. **Mat:** Ekki er ástæða til að ætla annað en að rekstur spítalans geti orðið innan fjárlaga ársins enda var frávik frá fjárheimild á fyrri helmingi ársins aðeins 0,6%. Ríkisendurskoðun hefur hins vegar áður bent á að ekki sé heppilegt að flytja neikvæða stöðu fjárlagaliða á milli ára sé ekki ætlunin að draga saman útgjöld á viðkomandi fjárlagalið sem henni nemur og að æskilegt sé að skilgreina betur verklag í sambandi við slíkan flutning.

**08-412 Hjúkrunarheimilið Skógarbær.** Hjúkrunarheimilið Skógarbær í Reykjavík er sjálfseignarstofnun (stofnuð af Reykjavíkurborg, Reykjavíkureild Rauðakross Íslands og nokkrum stéttarfélagum). Það er rekið fyrir daggjöld frá ríkinu. Á miðju ári voru greiðslur til hjúkrunarheimilisins 53 m.kr. umfram fjárheimild. Fjárlög ársins veita alls 643 m.kr. til rekstursins allt árið (fjárhæðin getur breyst vegna uppgjörs á hjúkrunarþyngd). **Mat:** Ekki er ástæða til að ætla annað en að greiðslur til hjúkrunarheimilisins á árinu verði í samræmi við fjárlög.

**08-419 Sólvangur, Hafnarfirði.** Á miðju ári var rekstur hjúkrunarheimilisins 63 m.kr. umfram fjárheimild. Fjárlög ársins veita alls 445 til rekstursins allt árið (fjárhæðin kann að breytast vegna uppgjörs á hjúkrunarþyngd). Heimilið er rekið af ríkinu en það varð til í núverandi mynd sem hjúkrunarheimili eftir að sjúkrahússtarfsemi stofnunarinnar (St. Jósefsspítali) var lögð undir Landspítalann í byrjun árs 2011. Vegna uppsafnaðs halla á árinu 2010 gerði velferðarráðuneytið samkomulag við stofnunina, dags. 9. júní 2010. Þar kemur fram að fjármálaráðuneytið, sem staðfesti samkomulagið, muni fjármagna rekstrarfjárbörf stofnunarinnar vegna uppsafnaðs rekstrarvanda, en að velferðarráðuneytið muni gera áætlun um hvernig stofnunin vinni á uppsöfnuðu halla á næstu árum. Árið 2011 var 127 m.kr. halli á rekstri heimilisins. **Mat:** Fylgjast þarf vandlega með rekstri hjúkrunarheimilisins ef tryggja á að rekstur þess verði innan

fjárheimilda á árinu. Einnig þarf að meta hvort forsendur séu til staðar fyrir því samkomulagi sem ráðuneytin gerðu við stofnunina árið 2010.

**08-447 Sóltún, Reykjavík.** Hjúkrunarheimilið er rekið af einkaaðila sem ber ábyrgð á rekstrinum. Þjónusta heimilisins og greiðslur fyrir hana fara eftir samningi sem ráðuneytið gerði við heimilið. Á miðju ári voru greiðslur til heimilisins 42 m.kr. yfir fjárheimild tímabilsins. **Mat:** Ekki er ástæða til að ætla annað en að greiðslur til hjúkrunarheimilisins á árinu verði í samræmi við fjárlög þegar tekið er tillit til uppgjörs á hjúkrunarþyngd ársins.

**08-506 Heilsugæsla á höfuðborgarsvæðinu.** Rekstur stofnunarinnar fór 206 m.kr. yfir fjárheimild á fyrri árshelmingi 2012 og var aðeins 5 m.kr. undir heildarfjárheimild ársins skv. fjárlögum. Ástæðan er uppsafnaður halli fyrri ára sem ekki hefur verið felldur niður en samtals skerðist fjárheimild stofnunarinnar um 449 m.kr. á árinu vegna hans. Í samkomulagi milli velferðarráðuneytisins og heilsugæslunnar frá 21. júní 2010, sem fjármálaráðuneytið hefur staðfest, kemur fram að fjármálaráðuneytið muni fjármagna rekstrarfjárbörf stofnunarinnar vegna uppsafnaðs rekstrarvanda. Jafnframt muni velferðarráðuneytið gera áætlun um hvernig stofnunin vinni á uppsöfnuðum halla á næstu árum. **Mat:** Ekki er ástæða til að ætla annað en að reksturinn verði innan fjárlaga á árinu. Ríkisendurskoðun bendir hins vegar á að ekki er heppilegt að flytja neikvæða stöðu fjárlagaliða milli ára sé ekki ætlunin að draga saman útgjöld sem henni nemur. Einnig er að æskilegt að skilgreina betur verklag í sambandi við slíkan flutning.

**08-777 Heilbrigðisstofnun Austurlands.** Rekstur stofnunarinnar fór 46 m.kr. yfir fjárheimild á fyrri árshelmingi 2012 og var aðeins 5 m.kr. undir heildarfjárheimild ársins skv. fjárlögum. Eins og gildir um fleiri stofnanir er ástæða þess hve hún hafði nýtt mikið af heimild ársins um mitt ár sú að hún situr uppi með neikvæða höfuðstólsstöðu vegna halli fyrri ára sem ekki hefur tekist að greiða niður. Ríkisendurskoðun benti nýlega á að vinna þyrfti á uppsöfnuðum halla stofnunarinnar og tryggja að rekstur hennar rúmist innan fjárheimilda.<sup>9</sup> Þá þyrfti velferðarráðuneytið að sjá til þess að stofnunin, og reyndar einnig aðrar stofnanir sem undir það heyra, fjármagni ekki rekstur með yfirdráttarlánnum enda sé slíkt óheimilt. **Mat:** Ekki er ástæða til að ætla annað en að reksturinn verði innan fjárlaga á árinu, en eftir er að taka á uppsöfnuðum halla fyrri árs. Tryggja þarf að stofnanir ríkisins stofni ekki til yfirdráttar á bankareikningum eða vanskila við birgja til að fjármagna hallarekstur.

**08-787 Heilbrigðisstofnun Suðurlands.** Rekstur stofnunarinnar fór 133 m.kr. yfir fjárheimild á fyrri árshelmingi 2012. Ekki er hægt að skýra nema helming þessa frávíks með uppsöfnuðum halla fyrri ára. Eins og fleiri heilbrigðisstofnanir hefur Heilbrigðisstofnun Suðurlands fjármagnað hallareksturinn með yfirdrætti á bankareikningum og vanskilum við birgja en slíkt er ekki heimilt skv. reglum. **Mat:** Ástæða er til að hafa áhyggjur af rekstri stofnunarinnar. Velferðarráðuneytið þarf að grípa í taumana þannig að tryggt sé að reksturinn verði innan fjárlaga á árinu.

---

<sup>9</sup> Sjá [http://www.ríkisendurskodun.is/fileadmin/media/skyrslur/HSA\\_eftirfylgni\\_2.pdf](http://www.ríkisendurskodun.is/fileadmin/media/skyrslur/HSA_eftirfylgni_2.pdf)

**08-791 Heilbrigðisstofnun Suðurnesja.** Heilbrigðisstofnunin var 62 m.kr. yfir fjárheimild á fyrri ársþingi 2012. Skýringin er sú að stofnunin tók í notkun 20 hjúkrunarrými á árinu og stofnaði til kostnaðar vegna þess. Hins vegar var fjárheimild, 150 m.kr. úr Framkvæmdasjóði aldraðra, til að mæta þeim kostnaði ekki afgreidd fyrr en eftir mitt ár og skeykir því stöðu stofnunarinnar á miðju ári. Í lok október voru gjöld 21 m.kr. umfram fjárheimild og hefur stofnunin náð að rétta af tæpan þelming af uppsöfnuðum halla fyrra árs. **Mat:** Ekki er ástæða til að hafa áhyggjur af rekstri stofnunarinnar en henni hefur tekist að vinna drjúgt á uppsöfnuðum halla fyrra árs.<sup>10</sup>

**08-805 Þjónustu- og þekkingarmiðstöð fyrir blinda og sjónskerta.** Rekstur Þjónustu- og þekkingarmiðstöðvar fyrir blinda og sjónskerta á fyrri hluta ársins fór 20 m.kr. fram úr fjárheimild, en sá halli var kominn niður í 10 m.kr. í lok október. Undanfarin ár hefur reksturinn verið í samræmi við fjárheimild. **Mat:** Ekki er ástæða til að ætla annað en að rekstur stofnunarinnar geti orðið í samræmi við fjárheimild í lok ársins.

**08-821 Barnaverndarstofa.** Rekstur Barnaverndarstofu á fyrri hluta ársins fór 20 m.kr. fram úr fjárheimild eða 5%. Í lok október hafði þessi staða lagast. Undanfarin ár hefur reksturinn verið í samræmi við fjárheimild. **Mat:** Ekki er ástæða til að ætla annað en að rekstur verði í samræmi við fjárheimild á árinu.

**08-851 Atvinnuleysistryggingasjóður.** Á fyrri hluta ársins fóru gjöld Atvinnuleysistryggingasjóðs 712 m.kr. eða 6,6% fram úr fjárheimild. Skýringin er m.a. sú að í forsendum að baki framlagi til sjóðsins í fjárlögum 2012 var m.a. gert ráð fyrir ákveðinni skerðingu á réttindum til atvinnuleysisbóta (3 mánaða bótalausú tímabili eftir 3 ára samfelld bótatímabil) sem stjórnvöld hafa núna ákveðið að falla frá. Þá hefur verið efnt til meiri útgjalda vegna vinnumarkaðsaðgerða (starfsþjálfun, reynsluráðningar, átaksverkefni) og greiðslu atvinnuleysisbóta til þeirra sem leita vinnu erlendis en fjárlög gerðu ráð fyrir. Í frumvarpi til fjárlagalaaga er sótt um 1.810 m.kr. hækkun á framlagi til Atvinnuleysistryggingasjóðs. **Mat:** Það sem af er árinu hefur verið efnt til útgjalda vegna Atvinnuleysistryggingasjóð umfram fjárlög. Verði tillaga um aukna fjárheimild til sjóðsins samþykkt ætti rekstur hans að vera innan fjárheimilda í lok árs.

#### FJÁRMÁLARÁÐUNEYTI

**09-381 Lífeyrisskuldbindingar, eftirlaun.** Gjöld þessa liðar á fyrri ársþingi vék verulega frá fjárheimild. Þetta er einn af þeim fjárlagaliðum sem illa hefur gengið að áætla fyrir í fjárlögum og hefur jafnan verið mikill munur milli fjárlaga og útkomu, í báðar áttir, sbr. töflu að neðan. Gjöldin hafa þó yfirleitt verið vanmetin. Endanleg fjárhæð gjalda ársins vegna lífeyrisskuldbindinga sem færð er í ríkisreikning ræðst af

---

<sup>10</sup> **Aths. 9.11.2012:** Umfjöllun um stofnunina hefur verið leiðrétt miðað við upphaflegan texta skýrslunnar sem hljóðaði svo: „Heilbrigðisstofnunin var 62 m.kr. yfir fjárheimild á fyrri ársþingi 2012. Ekki er hægt að skýra nema lítinn hluta frávíksins með uppsöfnuðum halla fyrri ára. **Mat:** Ástæða er til að hafa áhyggjur af rekstri stofnunarinnar. Velferðarráðuneytið þarf að grípa í taumana þannig að tryggj sé að reksturinn verði innan fjárlaga á árinu.“

útreikningi á skuldbindingunni þar sem m.a. er gengið út frá launa- og verðlagsþróun og ávöxtun sjóðsins. Staða liðarins í árslok er felld niður með lokafjárlögum og færist því ekki yfir á næsta ár. **Mat:** Ríkisendurskoðun treystir sér ekki til þess að segja fyrir um hver endanleg útkoma verður á þessum fjárlagalið. Slök ávöxtun lífeyrissjóða starfsmanna ríkisins og aðrir þættir benda samt til þess að liðurinn fari töluvert fram úr fjárlögum. Tekið skal fram að hér er einvörðungu um að ræða kostnað vegna lífeyrisskuldbindinga B-hluta Lífeyrissjóðs starfsmanna ríkisins (LSR), Lífeyrissjóðs hjúkrunarfræðinga (LH) og annarra sem hliðstæðar reglur gilda um, en hugsanlegar skuldbindingar ríkissjóðs vegna A-hluta LSR eru ekki taldar með þar sem ágreiningur eru um hvernig sýna skuli þær í reikningsskilum ríkisins.

4.6 09-381 Lífeyrisskuldbindingar, eftirlaun										
Í M.KR.	2011	2010	2009	2008	2007	2006	2005	2004	2003	2002
FJÁRLÖG	5.434	5.327	5.166	5.002	4.807	4.798	4.798	4.704	4.555	4.781
ÚTKOMA	9.476	8.178	432	40.494	19.933	10.565	2.714	12.017	3.395	14.907
FRÁVIK	-4.042	-2.851	4.734	-35.492	-15.126	-5.767	2.084	-7.313	1.160	-10.126

**09-721 Fjármagnstekjuskattur.** Ríkissjóður greiðir fjármagnstekjuskatt af tekjum af vöxtum, arði og söluhagnaði. Fyrri hluta ársins voru greiðslur fjármagnstekjuskatts 320 m.kr. umfram fjárheimild sama tíma. Fjárheimild á þessum lið byggist á áætlun fjárlaga um fjármagnstekjur ríkisins en þær stefna í að verða um tvöfalt hærra en áætlað hafði verið. Í frumvarpi til fjárukalaga er lagt til að hækka fjárheimild vegna þessa um 2.170 m.kr. þar sem tekjur af fjármagnstekjuskatti renna óskiptar í ríkissjóð hefur þessi breyting engin áhrif á afkomu ríkissjóðs. **Mat:** Verði tillaga um aukna fjárheimild samþykkt ættu útgjöld liðarins að verða innan fjárheimilda í lok árs.

**09-971 Ríkisábyrgðir.** Engin fjárheimild er tilgreind á þessum lið í fjárlögum 2012 til að mæta greiðslum vegna ábyrgðar lána sem falla á ríkissjóð. Á fyrri hluta ársins voru færðar á liðinn 57 m.kr. vegna ríkisábyrgðar á skuldabréfum í eigu Lífeyrissjóðs Rangæinga. Skuldabréfin voru gefin út af Búnaðarbanka Íslands meðan bankinn var í eigu ríkisins, en bankinn varð síðar að Kaupþing banka hf. Ábyrgðin fellur á ríkið vegna greiðsluþrots Kaupþings banka og var ríkissjóður krafinn um greiðslu þess hluta kröfunnar sem féll í gjalddaga 1. apríl. Í ríkisreikningum 2009, 2010 og 2011 var áætlað tap vegna ríkisábyrgða gjaldfært en ekki liggur ennþá fyrir hvaða fjárhæð verður gjaldfærð vegna ríkisábyrgða í ríkisreikningi 2012. Ætla má að sú fjárhæð geti þó orðið um 3 ma.kr.

**09-980 Rekstrarfélag Stjórnarráðsins.** Á þennan lið eru færð ýmis útgjöld vegna húsnæðis og tækja ráðuneyta. Að stærstum hluta eru þau fjármöggnuð með sértekjum sem ráðuneytin greiða. Útgjöld liðarins voru 62 m.kr. umfram fjárheimild á miðju ári. Skýrist það að hluta til af því að útgjöld og tekjur dreifast með öðrum hætti en áætlun gerði ráð fyrir, en einnig af því að stofnað var til útgjalda við endurbætur á tölvukerfum. Í frumvarpi til fjárukalaga er lagt til að hækka fjárheimild um 20 m.kr. vegna þessa. **Mat:** Liðurinn hefur verið innan fjárheimilda á undanförunum árum og ekki ástæða til að ætla að raunin verði önnur í ár.



**09-984 Fasteignir ríkissjóðs.** Rekstur Fasteigna ríkissjóðs fyrri hluta ársins fór 102 m.kr. fram úr fjárheimild. Stofnunin fær ekki framlag úr ríkissjóði á fjárlögum heldur er ætlast til að hún standi undir rekstri með útleigu á fasteignum til ríkisstofnana. Eðli máls samkvæmt dreifast útgjöld nokkuð misjafnlega innan ársins og ráðast einkum af því hvenær stofnað er til viðhaldsverkefna. **Mat:** Fasteignir ríkissjóðs hafa möguleika á að hægja á framkvæmdum eða fresta þeim á síðari helmingi ársins hafi áætluð útgjöld á árinu að meirihluta fallið til á fyrri hluta ársins. Ekki er ástæða til að ætla annað en að útgjöld stofnunarinnar verði í samræmi við fjárheimild í árslok.

#### IÐNAÐARRÁÐUNEYTI

**11-373 Niðurgreiðslur á húshitun.** Á miðju ári voru gjaldfærslur á þessum lið 85 m.kr. umfram fjárheimild sama tímabils. Sé gert ráð fyrir að útgjöld dreifist nokkuð jafnt yfir árið er liðurinn vel innan heimilda og hefur sú reyndar verið raunin undanfarin ár. **Mat:** Ekki er ástæða til að ætla annað en að útgjöld vegna liðarins verði í samræmi við fjárheimild í árslok.

#### UMHVERFISRÁÐUNEYTI

**14-211 Umhverfisstofnun.** Halli var á rekstri Umhverfisstofnunar á fyrri helmingi ársins. Það skýrist að hluta af því að einungis fimmtungur sértekna sem gert hafði verið ráð fyrir skilaði sér. Svipað var reyndar upp á teningnum í fyrra því sértekjur reyndust þá nálægt áætlun fjárlaga þegar upp var staðið. Einnig eiga markaðar tekjur eftir að skila sér en þær eru einkum vegna veiðileyfa (veiðileyfi hreindýraráðs og gjald af veiðikorti) sem falla til á haustin. **Mat:** Að teknu tilliti til tekna sem eiga eftir að skila sér ætti rekstur Umhverfisstofnunar að geta verið innan fjárheimilda í lok árs.

**14-212 Vatnajökulsþjóðgarður.** Halli á rekstri Vatnajökulsþjóðgarðs fyrri árs helming 2012 var 87 m.kr. Útgjöld á þessum fjárlagalið fóru langt fram úr heimild árið 2010 en þá var ráðist í byggingarframkvæmdir innan þjóðgarðsins umfram fjárheimild á því ári. Árið 2011 náðist ekki að rétta stöðuna af og fluttust 169 m.kr. til skerðingar á fjárheimildum 2012. Í fjárlögum 2012 er veitt framlag til stofnkostnaðar sem svarar til þeirrar fjárhæðar. Á miðju ári höfðu aðeins verið færðar 4 m.kr. af þeim 113 m.kr. sem eru áætlaðar sértekjur ársins en tekjurnar falla að mestu leyti til yfir sumarið. **Mat:** Ætla verður að neikvæð staða vegna framkvæmda frá árinu 2010 verði rétt af á árinu. Þá er ekki ástæða til að ætla annað en að sértekjur geti orðið hærri en fjárlög gerðu ráð fyrir (voru 141 m.kr. árið 2011).

**14-412 Veðurstofa Íslands.** Á miðju ári var rekstur Veðurstofunnar 62 m.kr. umfram fjárheimild tímabilsins, en þá er þess að gæta að einungis var búið að tekjufæra 339 m.kr. af áætluðum 907 m.kr. sértekjum skv. fjárlögum. Sértekjur stofnunarinnar á árinu 2011 voru 943 m.kr. og ekki ástæða til að ætla að þær verði lægri í ár. **Mat:** Ekki er ástæða til að ætla að rekstur Veðurstofunnar verði umfram fjárheimild í lok ársins.

### 4.3 FJÁRLAGALIÐIR SEM VORU MEST UNDIR FJÁRHEIMILD

Gjöld 21 fjárlagaliðar voru a.m.k. 4% og jafnframt 200 m.kr. eða meira undir fjárheimild. Samanlögð frávik á þessum liðum námu 8,4 ma.kr. Tafla 4.13 sýnir stöðu þessara fjárlagaliða gagnvart fjárheimild.



#### 4.13 Fjárlagaliðir sem voru mest undir fjárheimild jan-jún 2012 (frávik 4% og 100 m.kr.)

Í M.KR.	FJÁRLÖG JAN-DES	FJÁRLÖG JAN-JÚN	FLUTT OG UPPGJÖR TEKNA	FJÁR- HEIMILD	GJÖLD	SÉR- TEKJUR	NETTÓ- GJÖLD	FRÁVIK	FRÁVIK %
02-201 HÁSKÓLI ÍSLANDS	10.784	5.411	266	5.677	6.750	-2.267	4.482	1.195	21,0%
02-318 FRAMHALDSSKÓLAR, STOFNKOSTNAÐUR	672	254	93	347	52	0	52	295	85,1%
02-969 MENN.ST., VIÐHALD OG STOFNKOSTNAÐUR	121	60	367	428	27	0	27	401	93,7%
03-391 ÞRÓUNARMÁL OG ALP. HJÁLPARSTARFSEMI	1.556	934	68	1.001	736	-32	704	298	29,7%
03-401 ALPJÓÐASTOFNANIR	2.200	1.272	26	1.298	1.083	0	1.083	215	16,6%
04-413 VERKEFNASJÓÐUR SJÁVARÚTVEGSINS	35	18	170	188	249	-283	-34	222	117,8%
04-831 JARÐASJÓÐUR OG JARÐEIGNIR RÍKISINS	127	63	226	288	39	-2	38	251	86,9%
06-111 KOSNINGAR	242	237	0	237	25	0	25	212	89,3%
06-309 SÉRST. SAKSÓKNARI SKV. L. NR. 135/2008	1.325	658	205	863	619	0	619	244	28,3%
08-399 HEILBRIGÐISMÁL, ÝMIS STARFSEMI	1.339	624	156	781	528	0	528	253	32,4%
08-401 ÖLDRUNARSTOFNANIR, ALMENNT	427	200	241	442	521	-950	-429	871	197,0%
08-402 FRAMKVÆMDASJÓÐUR ALDRADRA	1.618	806	577	1.383	1.089	0	1.089	294	21,3%
08-700 HEILBRIGÐISSTOFNANIR	255	82	152	235	7	0	7	228	97,1%
08-854 FÆÐINGARORLOF	8.535	4.268	0	4.268	3.714	-7	3.706	562	13,2%
09-811 BARNABÆTUR	8.262	3.981	0	3.981	3.777	0	3.777	204	5,1%
09-821 VAXTABÆTUR	17.325	3.280	0	3.280	2.889	0	2.889	391	11,9%
11-301 ORKUSTOFNUN	349	174	228	402	243	-58	185	217	54,0%
11-401 BYGGÐAÁÆTLUN	305	152	184	336	73	0	73	263	78,2%
12-402 FJÁRMÁLAÆFTIRLITID	1.935	939	173	1.112	839	-19	820	292	26,2%
14-320 MANNVIRKJASTOFNUN	449	224	181	405	199	-10	189	217	53,4%
14-381 OFANFLÓÐASJÓÐUR	871	434	1.322	1.756	507	-57	450	1.306	74,4%

**02-201 Háskóli Íslands.** Á miðju ári voru gjöld skólans 4,5 ma.kr. að frádregnum sértekjum. Fjárheimild sama tímabils var 5,7 m.kr. og reksturinn því 1,2 ma.kr. undir heimildinni. Sú fjárhæð svarar til ónýttar fjárheimildar (höfuðstóls) í lok árs 2011 sem skýrist að hluta af því að skólinn hefur á undanförunum árum skilað afgangi af rekstri og byggt þannig upp jákvæðan höfuðstól. Einnig hefur skólinn fengið framlög á fjárlögum til þess að leggja fram sem hlutafé (í Vísindagörðum ehf., Keili hf. og Orkuskólanum REYST hf.). Framlöggin voru tekjufærð hjá skólanum og færð til eignar. Rekstrarafgangur sem þannig myndast getur hins vegar vart talist vera til frjálsrar ráðstöfunar enda ekki heimilt að selja hlutabréfin sé á annað borð markaður fyrir þau. Um þriðjungur af höfuðstól skólans er kominn til af þessari ástæðu. **Mat:** Ekki er ástæða til að ætla annað en að skólinn verði innan fjárheimilda á árinu.

**02-318 Framhaldsskólar, stofnkostnaður og 02-969 Menningarstofnanir, viðhald og stofnkostnaður.** Í báðum tilvikum er um að ræða stofnkostnaðarliði þar sem kostnaður vegna framkvæmda fellur til með ójöfnum hætti. Ekki er endilega samband milli fjárveitinga á þessum liðum skv. fjárlögum og gjalda sem falla til á árinu. Staða á þessum liðum í árslok er flutt yfir á næsta fjárlagaár. **Mat:** Ekki er ástæða til að ætla annað en að gjöld verði innan fjárheimilda í árslok.

**03-391 Þróunarmál og alþjóðleg hjálparstarfsemi og 03-401 Alþjóðastofnanir.** Á fyrrnefnda liðinn er færður kostnaður vegna ýmissa verkefna sem flokkast undir þróunaraðstoð. Í áætlun var gert ráð fyrir að stærsti hluti framlags á þessu lið félli til á fyrri hluta ársins, en raunin hefur orðið sú að gjöldin hafa dreifst jafnar yfir árið. Þannig var í lok júní búið að nýta tæpan helming af fjárveitingu ársins skv. fjárlögum. Sama máli gengir um fjárlagalið vegna alþjóðastofnana. Framlög á þessum fjárlagaliðum eru í mörgum tilvikum í erlendum myntum og er afkoman því háð gengisóvissu. Ætla verður samt að áhætta af þeim sökum sé minni en stundum áður vegna fyrirkomulags gjaldeyrismála. **Mat:** Ekki er ástæða til að ætla annað en að gjöld þessara fjárlagaliða verði innan fjárheimilda í árslok.

**04-413 Verkefnasjóður sjávarútvegsins.** Sjóðurinn veitir m.a. styrki til ýmiss konar verkefna á sviði sjávarútvegs mála. Jákvað staða þessa fjárlagaliðar skýrist fyrst og fremst af ónýttum fjárheimildum frá fyrra ári sem ekki höfðu verið nýttar á fyrri hluta ársins. **Mat:** Ekki er ástæða til að ætla annað en að gjöld þessa fjárlagaliðar verði innan fjárheimilda í árslok.

**04-831 Jarðasjóður og Jarðeignir ríkisins.** Staða þessa fjárlagaliðar skýrist af fluttum fjárheimildum frá fyrra ári og því að minni gjöld féllu til heldur en ráð var fyrir gert í áætlun. **Mat:** Ekki er ástæða til að ætla annað en að gjöld þessara fjárlagaliða verði innan fjárheimilda í árslok.

**06-111 Kosningar.** Í fjárlögum ársins var 242 m.kr. veitt til þessa fjárlagaliðar en honum var ætlað að mæta kostnaði við forsetakosningar í júní. Kostnaður vegna þeirra hafði aðeins að litlu leyti fallið til um mitt ár. Í frumvarpi til fjárlagalauga er óskað eftir viðbótarfjárveitingu að fjárhæð 240 m.kr. til að standa straum af kostnaði við þjóðaratkvæðagreiðslu um tillögur Stjórnlagaráðs að nýrri stjórnarskrá. **Mat:** Útgjöld ættu að vera í samræmi við fjárheimild verði aukafjárveiting til liðarins samþykkt.

**06-309 Sérstakur saksóknari samkvæmt lögum nr. 135/2008.** Rekstur embættisins á fyrri hluta ársins var 244 m.kr. innan fjárheimildar tímabilsins. Í fjárlögum ársins er 1.325 ma.kr. veitt til embættisins en útgjöld þess á fyrri hluta ársins voru 619 m.kr. Embættið hafði þannig nýtt tæplega helming af fjárveitingu ársins skv. fjárlögum. Hins vegar átti embættið ónýtta fjárveitingu frá árinu á undan að fjárhæð 416 m.kr. en þar af eru 205 m.kr. inni í áætlun vegna fyrri hluta ársins. **Mat:** Huga gæti þurft að forsendum fjárveitinga til embættisins í ljósi mikils rekstrarafgangs og þess að verkefni við rannsókn sakamála í tengslum við bankahrunið 2008 og tengd mál hljóta að dragast saman. Í frumvarp til fjárlaga 2013 er lagt til að 849 m.kr. verði veitt til embættisins á því ári.

Í M.KR.	2012	2011	2010	2009
FJÁRLÖG	1.325	1.172	318	50
FJÁRAUKALÖG		47	433	235
GJÖLD	619*)	999	651	227

\*) JANÚAR-JÚNÍ

**08-399 Heilbrigðismál, ýmis starfsemi.** Á þessum fjárlagalið eru ýmis framlög á sviði heilbrigðismála við rekstur stjórnáslunefnda (lyfjagreiðslunefnd og vísindasiðanefnd), þjónustusamninga vegna krabbameinsleitar og -skráningar, kostnaður við bólu-setningar, ýmis hjálpartæki og margt fleira. Að hluta til eru greiðslur á þessum lið samningsbundnar. Ónýtt fjárheimild í lok árs færast yfir á næsta fjárlagaár. **Mat:** Undanfarin ár hefur ævinlega verið talsverður afgangur af þessum lið og virðist ástæða til þess að skoða forsendur fjárveitinga vegna hans.

4.8 08-399 Heilbrigðismál, ýmis starfsemi				
Í M.KR.	2011	2010	2009	2008
HÖFUÐSTÓLL (ÓNÝTT FJÁRVEITING) Í ÁRSLOK	320	335	426	119

**08-401 Öldrunarstofnanir, almennt og 08-402 Framkvæmdasjóður aldraðra.** Um er að ræða fjárlagaliði þar sem ýmiss konar kostnaður vegna öldrunarstofnana er færður, bæði vegna rekstrar og stofnkostnaðar. Um mitt ár voru báðir liðirnir undir fjárheimild tímabilsins. Bæði kemur til að jákvæð staða var flutt yfir áramót og stærstur hluti sértekna á 08-401 féll til á fyrri hluta ársins. Auknar greiðslur vegna nýrra hjúkrunarrýma sem eru í byggingu á vegum sveitarfélaga falla til þegar þau verða tekin í notkun á síðari hluta ársins. **Mat:** Gera má ráð fyrir að staða þessara fjárlagaliða lagist og verði nær fjárheimild þegar lengra líður á árið.

**08-700 Heilbrigðisstofnanir.** Þessi fjárlagaliður er ætlaður til að mæta ýmsum, oft ófyrirséðum, útgjöldum vegna minni heilbrigðisstofnana. Ýmist eru fjárheimildir millifærðar af þessum lið yfir á viðkomandi stofnanir eða kostnaður er bókaður beint á hann eftir eðli verkefna. Ónýtt fjárheimild í lok árs færist yfir á næsta fjárlagaár. **Mat:** Undanfarin ár hefur verið talsverður afgangur af þessum lið og virðist ástæða til þess að skoða forsendur fjárveitinga vegna hans.

4.9 08-700 Heilbrigðisstofnanir				
Í M.KR.	2011	2010	2009	2008
HÖFUÐSTÓLL (ÓNÝTT FJÁRVEITING) Í ÁRSLOK	301	236	248	217

**08-854 Fæðingarorlof.** Fyrri hluta árs greiddi Fæðingarorlofssjóður út 3,7 ma.kr. sem er talsvert undir því sem áætlað hafði verið. Í fjárlögum var gert ráð fyrir að greiðslur fæðingarorlofs næmu um 8,5 ma.kr. Ljóst er að greiðslur fæðingarorlofs hafa dregist saman, bæði vegna þess að hámarksfjárhæð hefur verið skert en einnig hefur komið í ljós að feðrum sem taka fæðingarorlof hefur fækkað. Í frumvarpi til fjárlagalaaga fyrir 2012 er lagt til að fjárveitingar til þessa liðar í fjárlögum verði skertar um 800 m.kr. **Mat:** Miðað við fyrirbyggjandi tillögu í frumvarpi til fjárlagalaaga lækkar fjárheimild til greiðslu fæðingarorlofs til samræmis við það sem ætla má að verði greitt vegna þessa málaflokks á árinu.

4.10 08-854 Fæðingarorlof				
Í M.KR.	2011	2010	2009	2008
FJÁRLÖG	9.688	9.620	10.623	8.789
FJÁRAUKALÖG	-1.189	-225	-70	865
ÚTKOMA	8.012	9.560	10.766	9.753
FRÁVIK	487	-165	-213	-99

**09-811 Barnabætur.** Nokkur afgangur var af fjárheimild vegna barnabóta á fyrri hluta ársins en greiðslur vegna þeirra hafa dregist mikið saman frá árinu 2010. Í fjárlögum 2012 var tæplega 8,3 ma.kr. fjárveiting til að standa straum af kostnaði við barnabætur. Meginskýringin er sú að stjórnvöld hafa ekki hækkað skerðingarmörk vegna tekna foreldra til samræmis við verðlagsþróun og því hefur réttur til barnabóta skerast verulega. Í frumvarpi til fjárlagalaaga 2012 eru ekki lagðar til breytingar á

fjárveitingum til barnabóta. **Mat:** Gera má ráð fyrir að fjárheimild vegna barnabóta á árinu öllu verði í góðu samræmi við raunverulegar greiðslur.

4.11 09-811 Barnabætur				
Í M.KR.	2011	2010	2009	2008
FJÁRLÖG	9.200	10.100	10.100	8.800
FJÁRAUKALÖG	-1.200	350	420	70
ÚTKOMA	8.378	10.342	10.085	8.875
FRÁVIK	-378	108	435	-5

**09-821 Vaxtabætur.** Fjárveitingar og greiðslur vegna vaxtabóta hafa hækkað mjög frá árinu 2008, bæði vegna hækkunar á skuldum heimila vegna íbúðarhúsnæðis og þess að stjórnvöld juku bótarétt til að mæta skuldavanda húsnæðiseigenda. Í fjárlögum 2012 var 17,3 ma.kr. veitt til greiðslu vaxtabóta. Vaxtabætur greiðast nokkuð ójafnt yfir árið enda koma þær að mestu leyti til útgreiðslu þegar skattálagning liggur fyrir eftir mitt ár. Í frumvarpi til fjárukalaga 2012 er lagt til að skerða fjárveitingu til vaxtabóta um 1,5 ma.kr. Lækkun vaxtabóta er m.a. afleiðing af lækkun skerðingarmarkna vegna eigna. **Mat:** Gera má ráð fyrir að greiðslur vaxtabóta verði í samræmi við fjárheimild að teknu tilliti til skerðingar skv. frumvarpi til fjárukalaga.

4.12 09-821 Vaxtabætur				
Í M.KR.	2011	2010	2009	2008
FJÁRLÖG	17.700	10.070	7.770	5.880
FJÁRAUKALÖG	1.350	1.726	2.330	1.142
ÚTKOMA	18.969	11.721	10.429	7.013
FRÁVIK	81	75	-329	9

**11-301 Orkustofnun.** Höfuðstóll Orkustofnunar var jákvæður um 453 m.kr. í árslok 2011. Óráðstafaðar heimildir voru m.a. vegna djúpbörunarverkefna, sem námu 248 m.kr., og hafréttarverkefna sem námu 89,9 m.kr. Miðað við útkomu rekstrar á miðju ári er stofnun ekki að ganga á þá stöðu. **Mat:** Stofnunin mun nýta fjárveitingu á árinu en gengur ekki á jákvæðan höfuðstól.

**11-401 Byggðaaáætlun.** Útgjöld vegna þessa fjárlagaliðar féllu aðeins að litlum hluta til á fyrri hluta ársins. Jákvæður höfuðstóll, sem svarar til ónýttrar fjárheimildar, var 369 m.kr. í lok árs. Fjárveitingu ársins skv. fjárlögum var hins vegar að mestu ráðstafað. **Mat:** Gera má ráð fyrir að fjárveitingu ársins skv. fjárlögum verði ráðstafað að fullu á árinu.

**12-402 Fjármálaeftirlitið.** Um mitt ár voru gjöld stofnunarinnar 820 m.kr. en fjárheimild tímabilsins var 1.112 m.kr. Rekstur Fjármálaeftirlitsins hefur vaxið mjög ört undanfarin ár og mun umfangið ennþá vaxa á þessu ári. Fjárheimild fyrir allt árið skv. fjárlögum er 1.950 ma.kr. en til samanburðar námu útgjöld 1.618 m.kr. í fyrra. Við þetta bætist jákvæður höfuðstóll frá árinu 2011 upp á 334 m.kr. Kostnaður við stofnunina er að langstærstu leyti fjármagnaður með sérstöku eftirlitsgjaldi sem fjármálastofnanir greiða. **Mat:** Miðað við stöðu stofnunarinnar um mitt ár er vandséð hvernig hún kemur til með að nýta alla fjárheimild ársins.

**14-320 Mannvirkjastofnun.** Rekstur Mannvirkjastofnunar er kostaður nær að öllu leyti með mörkuðum tekjum (einkum byggingaröryggisgjaldi). Tíðkast hefur að færa hluta af rekstrarafgangi stofnunarinnar (og áður Brunamálastofnunar ríkisins) á bundið eigið fé. Bundið eigið fé Mannvirkjastofnunar nam 1.281 m.kr. í árslok 2011. Hærri fjárheimild á fyrri hluta ársins stafar af því að meiri markaðar tekjur en áætlað var skiluðu sér. Að auki var jákvæð höfuðstólsstaða flutt milli ára. Gjöld stofnunarinnar á fyrri helmingi ársins voru nokkru lægri en fjárheimild fjárlaga vegna sama tímabils. **Mat:** Að óbreyttu stefnir í að rekstrarafgangur stofnunarinnar verði áfram færður á bundið eigið fé og telur Ríkisendurskoðun rétt að skoða tilganginn með því að safna upp slíkri stöðu.

**14-381 Ofanflóðasjóður.** Ofanflóðasjóður veitir framlög til framkvæmda á sviði snjóflóðavarna. Starfsemi Ofanflóðasjóðs er kostuð með mörkuðum tekjum (ofanflóðasjóðsgjaldi sem lagt er á brunatryggðar fasteignir) og sértekjum. Tekjur sjóðsins falla til jafnt og þétt en aftur á móti ráðast gjöld af því hvenær ráðist er í styrkhæfar framkvæmdir. Bundið eigið fé sjóðsins nam 8,3 ma.kr. í árslok 2011. Vegna aðhalds í ríkisfjármálum hafa stjórnvöld frestað því um skeið að ráðast í framkvæmdir á vegum sjóðsins eftir að brýnustu verkefnum á þessu sviði var lokið. **Mat:** Líklegt er að rekstrarafgangur sjóðsins verður enn um sinn færður á bundið eigið fé. Rétt er að stjórnvöld leggi fram áætlun um verkefni sjóðsins á komandi árum og fjárförf vegna þeirra sem hægt er að leggja til grundvallar ákvörðun um framlög til sjóðsins á næstu árum.

#### 4.4 AÐRIR FJÁRLAGALIÐIR SEM GEFA ÞARF SÉRSTAKAN GAUM

Að mati Ríkisendurskoðunar er hætta á að staða eftirtalinna fjárlagaliða verði í lok ársins verri en gert var ráð fyrir í fjárlögum.

**02-872/42-872 Lánasjóður íslenskra námsmanna.** Framlag til sjóðsins í fjárlögum nemur um 8,0 ma.kr. en því er ætlað að standa undir þeim mun sem er á vöxtum og öðrum kjörum tekinnar og veittra lána sjóðsins. Sjóðurinn gegnir sem kunnugt er félagslegu hlutverki við að auðvelda fólki að stunda nám á háskólastigi og annað lánshæft nám og gerir það með því að veita lán á hagstæðum kjörum. Árlegt framlag úr ríkissjóði til sjóðsins til að mæta vaxtaniðurgreiðslunni hefur undanfarin ár verið á bilinu 7–9 ma.kr. Á árinu 2011 nam hagnaður sjóðsins 239 m.kr. en fjárlög ársins gerðu ráð fyrir tæplega 8,6 ma.kr. hagnaði og var afkoma sjóðsins því mun verri en búist var við. Þar munar mest um hækkun á afskriftareikning vegna útlána sjóðsins í kjölfar aukinna greiðsluerfiðleika lántakenda og þess að tekjutengdar endurgreiðslur námslána hafa lækkað. Á móti kemur að aðrir þættir hafa þróast til betri vegar fyrir sjóðinn, svo sem lækkan á vöxtum tekinnar lána. **Mat:** Ríkisendurskoðun telur að staða sjóðsins í árslok 2011 hafi verið góð miðað við aðstæður, þó svo að jafnframt liggi fyrir að ýmsir stórir óvissuþættir séu til staðar vegna efnahagsástandsins sem breytt geta stöðunni á tiltölulega skömmum tíma. Þetta eru þættir eins og lægri tekjur lántakenda,

niðurfærsla lána vegna greiðsluferfiðleika þeirra, hækkun vaxta tekinn lána sjóðsins og fjölgun þeirra sem stunda dýrt nám.<sup>11</sup>

**48-201 Íbúðalánasjóður.** Enda þótt Íbúðalánasjóði sé ætlað að gegna félagslegu hlutverki og njóti af þeim sökum ríkisábyrgðar á skuldbindingum sínum er honum ætlað að standa undir sér fjárhagslega, þ.e. ekki er gert ráð fyrir að ríkissjóður þurfi að leggja honum til fé til að mæta taprekstri. Vegna erfiðrar fjárhagsstöðu margra lántaka sjóðsins, bæði verktaða og almennra íbúðarkaupenda, hefur sjóðurinn orðið fyrir miklum útlánatöpum. Árið 2010 lagði ríkissjóður honum til nýtt 33 ma.kr. stofnframlag sem rann allt til þess að jafna tap ársins og myndaði því ekki neina eign hjá ríkissjóði heldur var gjaldfært í ríkisreikningi og í lokafjárlögum vegna 2010. Eiginfjárlutfall Íbúðalánasjóðs var 2,3% í árslok 2011 og því vel undir þeim 5,0% mörkum sem ákveðin eru í reglugerð um fjárhag og áhættustýringu sjóðsins. Í árslok 2011 var eigið fé Íbúðalánasjóðs 9,6 ma.kr. Rætt hefur verið um að leggja þurfi sjóðinum til 11–15 ma.kr. til þess að eigið fé hans nái tilskyldu lágmarki. Hvorki í fjárlögum 2012 né í frumvarpi til fjárukalaga fyrir það ár er samt gert ráð fyrir viðbótarframlagi til sjóðsins. **Mat:** Þrátt fyrir að full ríkisábyrgð sé á öllum skuldbindingum sjóðsins verður að mati Ríkisendurskoðunar ekki undan því vikist að laga fjárhagsstöðu sjóðsins til samræmis við reglugerðarákvæði um hann.

**11-411/51-411 Byggðastofnun.** Byggðastofnun hefur orðið fyrir umtalsverðum útlánatöpum á undanförunum árum. Stofnunin hefur á undanförunum árum fengið árlegt rekstrarframlag úr ríkissjóði á bilinu 300–500 m.kr. Einnig var Byggðastofnun lagt til 3,6 ma.kr. aukið stofnfé árið 2010. Á árinu 2011 var eign ríkisins í Byggðastofnun færð niður um 6,1 ma.kr. og stóð hún í 200 m.kr. í árslok 2011. Eigið fé Byggðastofnunar var 266 m.kr. í árslok 2011. Eiginfjárlutfall Byggðastofnunar var þá 1,34% en verður lögum samkvæmt að vera 8,0% hjá stofnuninni eins og hjá öðrum fjármálastofnunum. Í fjárlögum 2012 var heimild til þess að leggja stofnuninni til allt að 2 ma.kr. til að efla eigið fé hennar og voru 1.750 m.kr. greiddir til hennar í janúar. Samkvæmt árshlutauppgjöri Byggðastofnunar fyrir tímabilið janúar til júní 2012 var eigið fé hennar 1,8 ma.kr. og eiginfjárlutfallið 10,12% **Mat:** Eigið fé Byggðastofnunar dugir til að mæta lögbundnu lágmarki enda komi ekki til meiri útlánatapa en þegar hefur verið reiknað með. Fylgjast þarf með þróun mála hjá stofnuninni.

---

<sup>11</sup> **Aths. 9.11.2012:** Umfjöllun um stofnunina hefur verið leiðrétt miðað við upphaflegan texta skýrslunnar sem hljóðaði svo: „**Mat:** Líklegt er að leggja þurfi aukið fé til sjóðsins til þess að jafna meira tap vegna útlána heldur en gert hefur verið ráð fyrir í forsendum fjárlaga undanfarin ár.“

## 5 FRUMVARP TIL FJÁRAUKALAGA 2012

**Í FRUMVARPI TIL FJÁRAUKALAGA 2012 ER LAGT TIL AÐ HÆKKA TEKJU-ÁÆTLUN OG GJALDAHEIMILDIR FJÁRLAGA**

Eins og undanfarin ár er tekjuáætlun ríkissjóðs uppfærð í frumvarpi til fjárukalaga, en það var lagt fram á þingi 20. september sl. Samkvæmt því er áætlað að tekjur ríkissjóðs hækki í heild um 10,6 ma.kr. eða um sem næst 2% frá áætlun fjárlaga. Áætlað er að skatttekjur hækki um 7,3 ma.kr. og aðrar rekstrartekjur um 10,1 ma.kr., þar af vaxtatekjur um 2,2 ma.kr., arðgreiðslur um 3,3 m.kr. og gjald fyrir veiðheimildir um 4,2 ma.kr. Áætlaðar tekjur af sölu eigna eru hins vegar lækkaðar um 7,0 ma.kr. enda ekki lengur gert ráð fyrir að áform um sölu eignahluta í bönkum og öðrum fjármálastofnunum gangi eftir á árinu. Nánari umfjöllun um breyttar forsendur tekjuáætlunar vegna 2012 er í kafla 3.2 hér að framan.

**HALLI Á RÍKISSJÓÐI EYKST UM 2 MA.KR. FRÁ FJÁRLÖGUM**

Frumvarpið felur einnig í sér að fjárheimild vegna gjalda er hækkuð um 12,5 ma.kr. Gerðar eru breytingar á fjárheimild 69 fjárlagaliða (af 434 í fjárlögum). Stærstu einstakar breytingar til hækkunar á gjöldum eru vegna kosninga (240 m.kr.), samnings við Farice ehf. (471 m.kr.), bóta skv. lögum um félagslega aðstoð (839 m.kr.), lífeyristrygginga (1.536 m.kr.), atvinnuleysistryggingasjóðs (1.810 m.kr.), lífeyrisskuldbindinga (1.000 m.kr.), fjármagnstekjuskatts (2.170 m.kr.), endurgreiðslu vegna kvikmyndagerðar (545 m.kr.), styrkja til nýsköpunarfyrirtækja (1.100 m.kr.) og vaxtagjalda (3.106 m.kr.). Helstu gjaldaliðir þar sem lagt er til að fjárheimild verði lækkuð eru vegna ábyrgðarsjóðs launa vegna gjaldþrota (450 m.kr.), fæðingarorlofs (800 m.kr.) og vaxtabóta (1.525 m.kr.).

**MESTU BREYTINGAR Á GJÖLDUM SKV. FRUMVARPINU ERU Á ÁÆTLUÐUM FJÁRLAGALIÐUM, S.S. VEGNA BÓTA, LÍFEYRIS OG VAXTA**

Yfirleitt er hér um að ræða breytingar á fjárlagaliðum sem byggðar eru á áætlunum, s.s. um fjölda þeirra sem þiggja ýmiss konar framlög úr ríkissjóði (bætur, styrki, endurgreiðslur) en reynslan sýnir að misjafnlega hefur gengið að áætla nákvæmlega slík útgjöld í fjárlögum ár fram í tímann.

Í öðrum tilvikum hefði þó mátt sjá útgjöld fyrir við gerð fjárlaga ársins. Nefna má að samningur sem gerður var við Farice ehf. um almannajónustu á sviði fjarskipta á árinu, og sótt er um aukafjárveitingu vegna, á sér þá forsögu að ríkið gekkst í ábyrgðir vegna lána sem félagið tók vegna lagningar nýs fjarskiptastrengs til landsins á árunum 2008 og 2009. Ýmsar rekstrarforsendur sem lágu að baki þeirri framkvæmd hafa hins vegar ekki ennþá gengið eftir nema að hluta, m.a. sala á bandvídd í strengnum til netþjónabúa. Erfið rekstrarstaða félagsins lá fyrir áður en fjárlög ársins voru samþykkt og því var nokkuð ljóst að ríkið þyrfti að grípa til ráðstafana til að koma í veg fyrir að lánardrottinnar félagsins myndu gjaldfella lán og ganga að ábyrgðum.

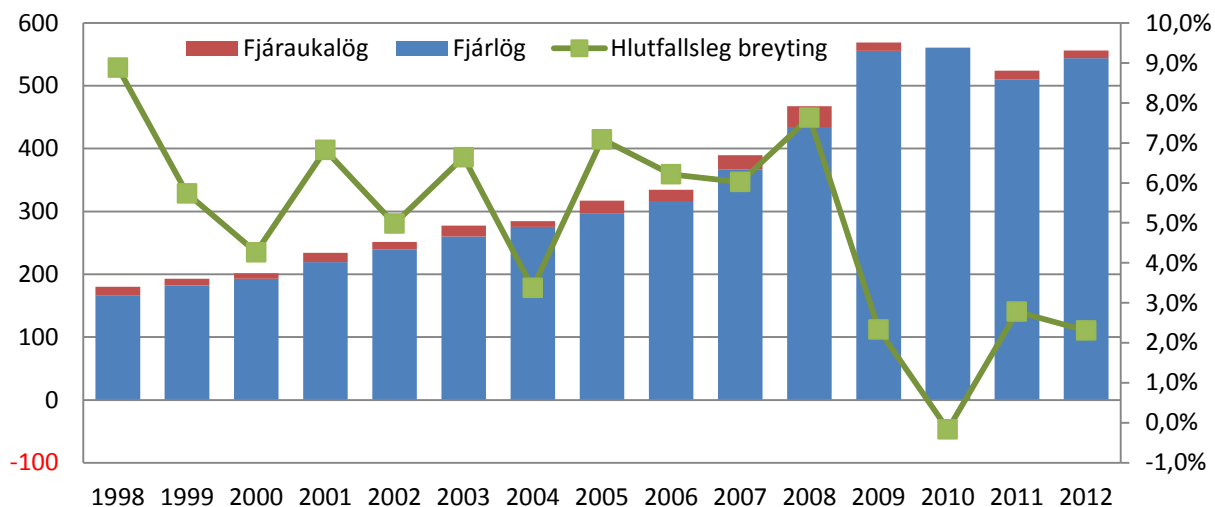


## 5.1 Breytingar á gjöldum skv. frumvarpi til fjárukalaga 2012

Í M.KR.	FJÁRLÖG	FRUMVARP	SAMTALS	BREYTING
ÆÐSTA STJÓRN	3.753,2	0,0	3.753,2	0,0%
FORSÆTISRÁÐUNEYTI	999,4	87,0	1.086,4	8,7%
MENNTA- OG MENNINGARMÁLARÁÐUNEYTI	63.130,7	273,8	63.404,5	0,4%
UTANRÍKISRÁÐUNEYTI	9.904,9	165,0	10.069,9	1,7%
SJÁVARÚTVEGS- OG LANDBÚNAÐARRÁÐUN.	19.424,9	117,5	19.542,4	0,6%
INNANRÍKISRÁÐUNEYTI	62.664,1	2.019,1	64.683,2	3,2%
VELFERÐARRÁÐUNEYTI	227.800,1	3.146,9	230.947,0	1,4%
FJÁRMÁLARÁÐUNEYTI	59.370,7	1.711,1	61.081,8	2,9%
IÐNAÐARRÁÐUNEYTI	5.667,6	1.645,0	7.312,6	29,0%
EFNAHAGS- OG VIÐSKIPTARÁÐUNEYTI	4.372,9	30,6	4.403,5	0,7%
UMHVERFISRÁÐUNEYTI	8.791,6	238,0	9.029,6	2,7%
VAXTAGJÖLD RÍKISSJÓÐS	77.809,0	3.106,0	80.915,0	4,0%
<b>SAMTALS</b>	<b>543.689,1</b>	<b>12.540,0</b>	<b>556.229,1</b>	<b>2,3%</b>

Í fjárlögum er gert ráð fyrir 77,8 ma.kr. vaxtagjöldum ríkissjóðs. Miðað við dreifingu þessara útgjalda eftir mánuðum á síðasta ári og stöðuna eftir 10 mánuði í ár verður ekki annað séð en að vaxtagjöld ársins verði í samræmi við fjárlög ársins. Rétt er að hafa hugfast að vaxtagjöld ríkissjóðs taka ekki tilliti til gengismunar og verðbóta þar sem hann er ekki færður í gegnum rekstrarreikning heldur beint á endurmatsreikning, ólíkt því sem almennt tíðkast í reikningsskilum.

## 5.1 Breytingar fjárheimilda skv. fjárukalögum 1998-2012



BREYTINGAR SKV. FJÁRAUKALÖGUM 1998-2011 OG FRUMVARPI 2012

Þrátt fyrir að í frumvarpinu sé gert ráð fyrir nokkrum hækkunum á fjárheimildum eru þær tillögur engu að síður með því minnsta sem tíðkast hefur. Eins og Ríkisendurskoðun hefur áður bent á hafa hækkarnir í fjárukalögum undanfarinna ára verið hóflegar miðað við það sem áður tíðkaðist. Í frumvarpinu er lagt til að gjaldaheimildir verði hækkaðar um 2,3% frá fjárlögum. Til samanburðar voru slíkar heimildir að meðaltali hækkaðar um 6% frá fjárlögum á tímabilinu 1998 til 2007. Árið 2008 var þetta hlutfall tæp 8% enda var þá brugðist við ýmsum kostnaði vegna falls bankanna haustið 2008. Fjárukalög sem samþykkt hafa verið eftir það og að meðtöldu fyrirbyggjandi frumvarpi kváðu hins vegar á um innan við 2% hækkun fjárheimilda frá

**FRUMVARP TIL  
FJÁRAUKALAGA ER  
TIL MARKS UM  
ÁFRAMHALDANDI  
AÐHALD Í REKSTRI  
RÍKISSJÓÐS**

fjárlögum. Athyglisvert er að almenn verðlagsþróun virðist ekki hafa áhrif á þörfina fyrir aukafjárveitingar.

Þess er reyndar að geta að frá árinu 2010 hefur sérstökum lið verið ætlað að mæta ófyrirséðum útgjöldum. Í fjárlögum 2010 voru þannig 3,9 ma.kr. ætlaðir til að mæta slíkum útgjöldum, 4,8 ma.kr. árið 2011 og 2,8 ma.kr. árið 2012. Ætla má að með því móti eigi að vera unnt að draga úr þörfinni fyrir aukafjárveitingar síðar á árinu. Þá virðist einnig mega ráða af þessu að meiri aga gæti nú en oft áður þegar kemur að því að samþykkja ný útgjöld í fjárukalögum og ræður þröng staða ríkisfjármála án efa miklu þar um.

# VIÐAUKI: SKÝRINGAR Á HUGTÖKUM

**Bundið eigið fé.** Rekstrarafgangur sumra fjárlagaliða sem hafa markaðar tekjur er að hluta eða öllu leyti færður á svokallað bundið eigið fé í stað höfuðstóls. Ekki er heimilt að ráðstafa bundnu eigin fé nema skv. ákvæði í fjárlögum eða fjárukalögum. Ef halli er á rekstri getur myndast svokallað neikvætt bundið eigið fé. Sjá einnig *markaðar tekjur*.

**Fjárheimild (fjárveiting, gjaldaheimild).** Fjárheimild er heimild sem veitt er í fjárlögum til að skuldbinda ríkissjóð á tilteknu ári að viðbættri hugsanlegri viðbótarheimild í fjárukalögum og millifærslum af öðrum fjárlagaliðum, s.s. vegna launa- og verðlagsbóta. Fjárheimild tekur einnig tillit til hugsanlegra ónotaðrar fjárheimildar eða halla frá fyrri árum. Yfirleitt felur fjárveiting í sér heimild til að greiða skuldbindinguna á árinu, þ.e. greiðsluheimild. Almennu eru fjárheimildir tilgreindar í 1. gr. fjárlaga og sundurliðun 2 og koma þær þá inn í samtölu fjárlaga, en í sumum tilvikum er einnig veitt heimild til ráðstafana í 6. grein fjárlaga.

**Greiðslugrunnur (greiðsluuppgjör).** Reikningsskilaregla sem kveður á um að viðskipti (og skuldbindingar þeim tengdar) skuli aðeins færa þegar greiðsla vegna þeirra fer fram. Uppgjör á greiðslugrunni sýnir tekjur þegar þær innheimtast og gjöld þegar þau eru innt af hendi. Sjá einnig *rekstrargrunnur*.

**Höfuðstóll.** Höfuðstóll fjárlagaliða sýnir stöðu þeirra gagnvart fjárheimildum. Ef rekstur ársins skilar jákvæðri niðurstöðu, þ.e. er innan fjárheimilda, hækkar staða höfuðstóls en lækkar ef rekstrarniðurstaðan er neikvæð. Hjá flestum fjárlagaliðum færast höfuðstólsstaðan milli ára og hefur áhrif á fjárheimild næsta árs. Á sumum fjárlagaliðum er staðan hins vegar að hluta eða öllu leyti bundin (sjá *bundið eigið fé*) og því ekki til ráðstöfunar til rekstrar viðkomandi stofunar. Eins er venjan að fella niður með lokafjárlögum höfuðstólsstöðu ýmissa liða fjárlaga sem byggðir eru á áætlunum eða útreikningum, t.d. vegna lífeyris-, sjúkra- og slysatrygginga lífeyris-skuldbindinga, barnabóta, vaxtabóta, afskrifta skattkrafna og vaxtagjalda.

**Lokafjárlög.** Ákvæði um lokafjárlög er að finna í 45. gr. laga nr. 88/1997 um fjárreiður ríkisins. Þar segir að með ríkisreikningi skuli fylgja frumvarp til lokafjárlaga honum til staðfestingar. Lokafjárlög eru í þremur greinum. Með fyrstu greininni eru gerðar breytingar á fjárheimildum vegna frávika ríkistekna frá áætlun fjárlaga (sjá *markaðar tekjur og aðrar rekstrartekjur*). Í annarri greininni eru felldar niður afgangsheimildir og gjöld umfram fjárheimild ef ekki á að flytja slíka stöðu yfir á næsta ár. Loks er í þriðju grein lokafjárlaga mælt fyrir um að lögin öðlist þegar gildi og að ríkisreikningur ársins teljist þar með staðfestur.

**Markaðar tekjur og aðrar rekstrartekjur.** Markaðar tekjur kallast tekjur af þeim sköttum sem beinlínis er ætlað að standa undir tilteknum útgjöldum. Þannig er til dæmis ákveðið í lögum að mestallar tekjur af sköttum sem lagðir eru á eldsneyti (bensíngjald) renni til vegagerðar. Með sama hætti er kveðið á um í lögum hvernig ráðstafa skuli tekjum af tryggingagjaldi. Til annarra rekstrartekna teljast lögbundnar tekjur fyrir veitta þjónustu eða starfsemi á vegum ríkisins. Dæmi um þetta eru innritunargjöld skóla, eftirlitsgjöld af ýmsu tagi, tekjur af útgáfu vottorða, leigutekjur o.fl. Markaðar tekjur og aðrar rekstrartekjur eru taldar upp í séryfirlitum í fjárlögum. Í lokafjárlögum vegna viðkomandi árs er fjárheimildum einstakra fjárlagaliða breytt til samræmis við uppgjör markaðra tekna og annarra rekstrartekna, þ.e. fjárheimild er ýmist hækkuð eða lækkuð eftir því hvort slíkar tekjur urðu hærri eða lægri en áætlað var í fjárlögum.

**Rekstrargrunnur (rekstraruppgjör).** Reikningsskilaregla sem kveður á um að viðskipti (og skuldbindingar þeim tengdar) skuli færa þegar þau eiga sér stað en ekki aðeins þegar greiðsla vegna þeirra fer fram. Uppgjör á rekstrargrunni sýnir þannig áfallnar tekjur og gjöld, þ.e. álagðar tekjur þegar þær verða kræfar og skuldbindingar um útgjöld þegar til þeirra er stofnað. Sjá *greiðslugrunnur*.

**Safnliðir fjárlaga.** Í fjárlögum tíðkast í nokkrum mæli að ráðstafa fé á svokallaða safnliði, þ.e. fjárlagaliði með fjárveitingu sem gert er ráð fyrir að einstök ráðuneyti geti ráðstafað á árinu til hækkunar á fjárheimildum annarra fjárlagaliða sem undir þau heyra, s.s. til að mæta ófyrirséðum útgjöldum, leiðrétta fjárveitingar til stofnana á grundvelli endanlegrar niðurstöðu reiknilíkana o.fl. Í greinargerð með frumvarpi til fjárlaga er taldir upp fjárlagaliðir sem eru með óskipta fjárheimild og hver sé tilgangur þeirra. Þá er í ríkisreikningi hvers árs, séryfirliti 6, sýndar allar millifærslur fjárheimilda milli fjárlagaliða innan ársins.

**Sértekjur stofnana.** Tekjur sem færðar eru í rekstrarreikning einstakra ríkisaðila, þ.e. tekjur ríkisstofnana af sölu vöru og þjónustu sem seld er á markaðsforsendum. Slíkar tekjur færast til lækkunar á gjöldum en eru jafnframt sýndar sérstaklega í reikningum þeirra og áætlaðar í fjárlögum. Nái stofnun að afla meiri sértekna er fjárlög áætla getur hún aukið útgjöld sem mismuninum nemur. Með sama hætti þarf stofnun að draga saman útgjöld verði sértekjur hennar lægri en áætlað var í fjárlögum.