

Ríkisendurskoðun

**Framkvæmd fjárlaga
árið 1995**

Mars 1996

Efnisyfirlit

	Bls.
INNGANGUR	7
HELSTU NIÐURSTÖÐUR	9
GREIÐSLUSTAÐA RÍKISSJÓÐS	15
AFKOMA RÍKISSJÓÐS	19
TEKJUR RÍKISSJÓÐS	21
TEKJUR Í SAMANBURÐI VIÐ FJÁRLÖG OG FJÁRAUKALÖG	22
SAMANBURÐUR TEKNA VIÐ FYRRA ÁR	23
GJÖLD RÍKISSJÓÐS	26
SAMANBURÐUR FJÁRLAGA OG FJÁRHEIMILDA	26
SAMANBURÐUR GJALDA VIÐ FJÁRHEIMILDIR	27
FLUTNINGUR FJÁRHEIMILDA MILLI ÁRA	28
SAMANBURÐUR GJALDA VIÐ FYRRA ÁR	30
ÚTGJÖLD ALMANNATRYGGINGA OG ATVINNULEYSISTRYGGINGASJÓÐS	33
FRAMKVÆMD LÁNSFJÁRLAGA	43
ÁRSVERK OG LAUNAKOSTNAÐUR RÍKISSJÓÐS	45
VIÐAUKI 1	49
VIÐAUKI 2	50
VIÐAUKI 3	52
VIÐAUKI 4	54

Töflur

TAFLA 1.	LÁNSFJÁRÞÖRF RÍKISSJÓÐS	16
TAFLA 2.	FJÁRSTREYMI RÍKISSJÓÐS	16
TAFLA 3.	AFKOMA RÍKISSJÓÐS Á GREIÐSLUGRUNNI	19
TAFLA 4.	AFKOMA RÍKISSJÓÐS Á GREIÐSLUGRUNNI SAMANBORIÐ VIÐ FYRRA ÁR.....	19
TAFLA 5.	TEKJUR RÍKISSJÓÐS Í SAMANBURÐI VIÐ ÁÆTLANIR	22
TAFLA 6.	TEKJUR RÍKISSJÓÐS Í SAMANBURÐI VIÐ FYRRA ÁR	24
TAFLA 7.	ÚTGJÖLD RÍKISSJÓÐS SKV. FJÁRLÖGUM OG FJÁRHEIMILDUM.....	26
TAFLA 8.	ÚTGJÖLD RÍKISSJÓÐS Í SAMANBURÐI VIÐ ÁÆTLUN	27
TAFLA 9.	FLUTNINGUR FJÁRHEIMILDA MILLI ÁRA.....	29
TAFLA 10.	FLUTTAR FJÁRHEIMILDIR SEM HLUTFALL AF STÖÐU Í ÁRSLOK.....	29
TAFLA 11.	ÚTGJÖLD RÍKISSJÓÐS 1994 OG 1995 EFTIR TEGUND.....	30
TAFLA 12.	GREIDDIR VEXTIR 1994 OG 1995	30
TAFLA 13.	ÚTGJÖLD RÍKISSJÓÐS EFTIR RÁÐUNEYTUM.....	31
TAFLA 14.	ÚTGJÖLD VEGNA ALMANNATRYGGINGA 1994 OG 1995	33
TAFLA 15.	ÚTGJÖLD VEGNA LÍFEYRISTRÝGGINGA 1994 OG 1995.....	33
TAFLA 16.	ÚTGJÖLD VEGNA SJÚKRATRYGGINGA 1994 OG 1995	34
TAFLA 17.	ÚTGJÖLD VEGNA SLYSATRYGGINGA 1994 OG 1995	34
TAFLA 18.	BREYTINGAR Á FJÁRHEIMILDUM VEGNA ALMANNATRYGGINGA 1992-1995.....	38
TAFLA 19.	BREYTINGAR Á FJÁRHEIMILDUM VEGNA LÍFEYRISTRÝGGINGA 1992-1995	39
TAFLA 20.	BREYTINGAR Á FJÁRHEIMILDUM VEGNA SJÚKRATRYGGINGA 1992-1995.....	40
TAFLA 21.	BREYTINGAR Á FJÁRHEIMILDUM VEGNA SLYSATRYGGINGA 1992-1995.....	41
TAFLA 22.	ÚTGJÖLD ATVINNULEYSISTRÝGGINGASJÓÐS.....	41
TAFLA 23.	FJÁRMÓGNUN ATVINNULEYSISTRÝGGINGASJÓÐS	42
TAFLA 24.	LÁNSFJÁRÞÖRF A-HLUTA RÍKISSJÓÐS.....	43
TAFLA 25.	ENDURLÁN RÍKISSJÓÐS	44
TAFLA 26.	REIKNUÐ ÁRSVERK HJÁ A-HLUTA RÍKISSTOFNUNUM 1994 OG 1995	45
TAFLA 27.	ÞRÓUN ÁRSVERKA FRÁ 1989.....	47

Myndir

MYND 1.	ÚTGJÖLD VEGNA ALMANNATRYGGINGA 1992-1995	35
MYND 2.	ÚTGJÖLD VEGNA LÍFEYRISTRÝGGINGA 1992-1995.....	35
MYND 3.	ÚTGJÖLD VEGNA SJÚKRATRYGGINGA 1992-1995	37
MYND 4.	ÚTGJÖLD VEGNA SLYSATRYGGINGA 1992-1995	38
MYND 5.	ÞRÓUN ÁRSVERKA HJÁ A-HLUTA RÍKISSJÓÐS 1991 - 1995	47

Inngangur

Samkvæmt 1. grein laga nr. 12/1986 um Ríkisendurskoðun ber stofnuninni að fylgjast með framkvæmd fjárlaga. Stofnunin gaf í júlí sl. út skýrslu um framkvæmd fjárlaga miðað við fyrstu sex mánuði ársins og í nóvember um framkvæmdina fyrstu níu mánuðina. Í þeirri skýrslu sem hér birtist er fjallað um framkvæmd fjárlaga allt árið 1995.

Í skýrslunni er fyrst gerð grein fyrir lánsfjárförf og afkomu ríkissjóðs á árinu 1995. Því næst eru tekjur ríkissjóðs bornar saman við fjárlög, fjárheimildir og fyrra ár. Í kafla sem kemur þar á eftir er samsvarandi umfjöllun um gjöld ríkissjóðs á árinu. Sem fyrr er fjallað sérstaklega um útgjöld vegna almannatrygginga og atvinnuleysisbóta. Að þessu sinni er að auki rakin þróun ríkisframlaga til almannatryggingkerfisins síðustu fjögur árin. Vikið er að framkvæmd lánsfjárlaga og rakin þróun á fjölda ársverka og launakostnaði ríkissjóðs á árinu 1995.

Helstu niðurstöður

Lánsfjárförf ríkissjóðs

Verg lánsfjárförf A-hluta ríkissjóðs á árinu 1995 nam tæplega 32,9 milljörðum króna eða um 2,4 milljörðum króna hærri fjárhæð en árið áður. Í fjárlögum var hins vegar áætlað að lánsþörfin yrði 21,9 milljarðar en fjárheimild ársins gerði aftur á móti ráð fyrir að lánsfjárförf yrði 34,0 milljarðar.

Lánveitingar úr ríkissjóði á árinu 1995 námu 17,0 milljörðum króna og jukust um ríflega 900 m.kr. miðað við fyrra ár. Í fjárlögum hafði hins vegar verið áætlað að lánveitingar ríkissjóðs næmu 8,3 milljörðum króna eða rúmlega helmingi lægri fjárhæð en raun varð á. Skýrist það nánast alfarið af lánveitingum til húsnæðislánakerfisins.

Á árinu 1995 innheimti ríkissjóður í afborganir lána 7,9 milljarða króna eða tæplega 1,3 milljörðum hærri fjárhæð en árið á undan. Aftur á móti námu greiddar afborganir tæplega 14,3 milljörðum króna sem er 1,5 milljarðs lækkun frá árinu 1994.

Ríkissjóður tók lán að fjárhæð um 32,1 milljarðar króna á árinu sem er rúmlega 1,6 milljarði króna lægri fjárhæð en árið áður. Erlent lánsfé vó þungst í lántökum eða 18,8 milljörðum. Þar af voru nýjar erlendar lántökur umfram afborganir 17,8 milljarðar en til samanburðar námu þær 11,2 milljörðum króna á árinu 1994.

Afkoma ríkissjóðs

Samkvæmt greiðsluuppgjöri fyrir árið 1995 námu tekjur A-hluta ríkissjóðs 114,4 milljörðum króna, en gjöld 123,3 milljörðum. Afkoman var þannig neikvæð um 8,9 milljarða króna á árinu. Til samanburðar var afkoman neikvæð um 7,4 milljarða árið 1994.

Innheimtar tekjur á árinu 1995 voru mjög áþekkar og áætlun sagði til um en gjöld ársins voru á hinn bóginn 2,1 milljarði króna eða 1,7% lægri en nam fjárheimildum ársins.

Í samanburði við árið 1994 jukust tekjur ríkissjóðs um 4,8 milljarða króna eða 4,4%. Gjöld hækkuðu hins vegar um 6,4 milljarða eða 5,4%. Afkoma ríkissjóðs á árinu versnaði miðað við fyrra ár um rúman 1,5 milljarð króna. Á föstu verðlagi versnaði afkoman hins vegar um 270 milljónir króna.

Tekjur ríkissjóðs

Í frumvarpi til fjárlaga fyrir árið 1995 var gert ráð fyrir að tekjur ríkissjóðs yrðu 109,4 milljarðar króna eða því sem næst þær sömu og innheimtust á árinu 1994. Eftir að frumvarpið var lagt fram breyttust ýmsar forsendur þess. Hagstæðari afkoma þjóðarbúsins á árinu 1994 og betri efnahagshorfur á árinu 1995 voru talin leiða til 3,0 milljarða króna hækkunar tekna.

Ýmsar breytingar voru gerðar í skattamálum sem ekki var gert ráð fyrir í frumvarpinu. Tekjur lækkuðu þannig vegna breytinga á skattlagningu lífeyrisgreiðslna, niðurfellingar á sérstökum stóreignarskatti og niðurfellingar á kjarnfóðurgjaldi. Á móti vó tekjuauki vegna fram­lengingar á hátekjuskatti og sérstakrar fjáröflunar vegna vegaf­ram­kvæmda. Samanlögð áhrif þessara breytinga voru metin á 200 til 300 milljónir króna til lækkunar frá því sem frumvarpið gerði ráð fyrir. Samtals hækkuðu því tekjur ríkissjóðs um 2,7 milljarða króna frá frumvarpi til fjárlaga. Eftir samþykkt fjárlaga var ákveðið var að afnema skatt á lífeyrisiðgjöld í áföngum. Tekjutap ríkissjóðs vegna þessa var áætlað um 600 milljónir króna á árinu 1995 en um 1,6 milljarður króna þegar áhrifin verða komin fram að fullu.

Gjöld ríkissjóðs

Þegar fjárlög fyrir árið 1995 voru samþykkt var við það miðað að útgjöld ríkisins yrðu 119,5 milljarðar króna. Útgjaldaheimildir voru hins vegar hækkaðar á árinu um 5,9 milljarða eða 4,9% og nam fjárheimild í árslok því samtals 125,4 milljörðum króna.

Með fjáraukalögum var heimilað að ónýttar fjárheimildir vegna ársins 1994, ríflega 2,2 milljarðar króna, yrðu færðir yfir á árið 1995. Fjárheimildir annarra stofnana voru skertar á árinu 1995 um tæplega 700 m.kr. vegna umframútgjalda árið áður. Nýjar útgjaldaheimildir á árinu 1995 námu rúmlega 4,3 milljörðum króna.

Útgjöld ríkissjóðs á árinu 1995 námu samtals 123,3 milljörðum króna. Útgjöldin voru í heild innan fjárheimildar um sem nam 2,1 milljarði króna

eða 1,7%. Umframgreiðslur stofnana námu engu að síður tæplega 1,1 milljarði og voru einkum hjá þremur ráðuneytum, þ.e. ráðueytum menntamála, dóms- og kirkjumála og heilbrigðis- og tryggingamála. Óhafin framlög voru á hinn bóginn tæplega 3,2 milljarðar, mest þó hjá fjármálaráðuneyti, menntamálaráðuneyti, og félagsmálaráðuneyti.

Stofnanir eða fjárlagaliðir sem voru yfir fjárheimild á árinu 1995 voru alls 191 (af 492). Stofnanir og fjárlagaliðir sem fóru 5 m.kr. eða meira yfir fjárheimild á árinu voru 44. Af þeim var helmingurinn einnig yfir þessum mörkum á árinu 1994. Almennt má segja að greiðsluhalli stofnana sem þannig er ástatt um sé að aukast fremur en hitt. Þrátt fyrir að hallinn sé fluttur yfir á næsta fjárlagaár virðist sem stjórnendur hafi ekki gripið til nauðsynlegra sparnaðarráðstafana og má ljóst vera að viðkomandi ráðuneyti þurfa að grípa inn í reksturinn gagnvart þessum stofnunum.

Allmargar stofnanir voru undir fjárheimild á árinu 1995 og svo virðist sem nokkrir fjárlagaliðir séu að jafnaði undir fjárheimild.

Í frumvarpi til fjárukalaga fyrir árið 1995 sem liggur fyrir Alþingi er þannig lagt til að ónýttar fjárveitingar, nettó að fjárhæð 1,6 milljarðar króna, færist yfir á árið 1996. Það eru um 78% af óhafinni fjárheimild (nettó) í árslok. Árið 1994 var þetta hlutfall hins vegar 55%.

Útgjöld ríkissjóðs hækkuðu um 6,4 milljarða króna á milli áranna 1994 og 1995 eða 5,4%. Að raunvirði nemur hækkunin 2,8 milljörðum króna eða 2,3%.

Útgjöld vegna almannatrygginga og Atvinnuleysistryggingasjóðs

Árið 1995 námu greiðslur Tryggingastofnunar ríkisins vegna almannatrygginga rúmlega 28,4 milljörðum króna og höfðu hækkað að raunvirði um 331 m.kr. eða 1,2% frá árinu áður. Lífeyristryggingar eru sem fyrr stærsti útgjaldaflokkur almannatrygginga og námu útgjöld vegna þeirra 17,1 milljarði króna á árinu 1995. Er það 190 m.kr. hækkun að raunvirði frá fyrra ári eða sem nemur 1,1%. Útgjöld vegna sjúkra-trygginga námu tæpum 10,8 milljörðum króna og höfðu þá hækkað um 144 m.kr. eða 1,4% á milli áranna 1994 og 1995. Loks héldust útgjöld vegna slysatrygginga nærri óbreytt á milli ára. Á föstu verðlagi lækkaði þessi útgjaldaliður um 4 m.kr. eða 0,8% miðað við árið á undan.

Útgjöld vegna almannatrygginga hafa í heild breyst tiltölulega lítið frá árinu 1992. Útgjöld vegna lífeyristrygginga hafa hins vegar hækkað og voru þannig orðin 5,7% hærri árið 1995 en árið 1992. Skýrist það bæði af fjölgun elli- og örorkulífeyrisþega. Fjölgun síðarnefnda hópsins er sérstaklega áberandi og hefur ekki verið skýrð með fullnægjandi hætti.

Útgjöld til sjúkratrygginga lækkuðu hins vegar nokkuð á árinu 1993 í samanburði við fyrra ár en hafa síðan frekar stefnt upp á við. Skýrist það einkum af hærri lyfjakostnaði auk þess sem kostnaður vegna daggjaldastofnana hefur aukist. Útgjöld á árinu 1995 eru þó að raunvirði 365 m.kr. lægri en þau voru árið 1992.

Til slysatrygginga var mestu fé ráðstafað árið 1993 en útgjöldin hafa síðan farið lökkandi.

Á því tímabili sem hér er til skoðunar hafa stjórnvöld fengið samþykktar aukafjárveitingar til lífeyris- og sjúkratrygginga svo skiptir hundruðum milljóna króna. Skýringin að því er varðar lífeyris-tryggingarnar er einkum sú að áform í fjárlögum um að fella niður samsvarandi eingreiðslur til lífeyrisþega og samið er um í kjarasamningum, hafa ekki náð fram að ganga. Aukafjárveitingar til sjúkratrygginga eiga hins vegar aðallega rætur að rekja til þess að áform stjórnvalda um sparnað í heilbrigðiskerfinu hafa sem fyrr segir ekki náð fram að ganga.

Á árinu 1995 voru útgjöld Atvinnuleysistryggingasjóðs rúmir 4 milljarðar króna sem er rúmlega 400 m.kr. hærri en árið áður. Greiddar atvinnuleysisbætur hækkuðu um 399 m.kr. eða 14% auk þess sem rekstrarkostnaður sjóðsins jókst um fjórðung. Á móti kemur að ýmsir aðrir kostnaðarliðir lækkuðu nokkuð. Atvinnuleysistryggingasjóður er að langstærstum hluta fjármagnaður með framlögum úr ríkissjóði. Á árinu 1995 nam þetta framlag þannig 2,6 milljörðum króna sem eru tveir þriðju af því fé sem sjóðurinn hafði til ráðstöfunar á árinu. Framlög atvinnurekenda, sem hækkuðu mjög á milli árána 1994 og 1995, nema tæplega 1,1 milljarði króna. Á móti vegur að sveitarfélögin greiða ekki lengur til sjóðsins svo nokkru nemur.

Framkvæmd lánsfjárlaga

Samkvæmt 1. gr. lánsfjárlaga fyrir árið 1995 er fjármálaráðherra fyrir hönd ríkissjóðs veitt heimild til að taka lán allt að 21,9 milljarða króna á árinu 1995. Heimilt er skv. 3. gr. að endurlána allt að 8,3 milljarða króna af því fé sem tekið er að láni. Á árinu 1995 námu afborganir af veittum lánnum ríkissjóðs 7,9 milljörðum króna og voru því tekin ný lán vegna endurlána að fjárhæð 0,4 milljarðar króna.

Lánsfjárförf A-hluta ríkissjóðs á árinu 1995 nam 23,7 milljörðum króna. Á árinu 1995 námu lántökur vegna A-hluta ríkissjóðs 22,4 milljarðar króna. Á árinu 1994 námu lántökur vegna A-hluta ríkissjóðs 21,0 milljörðum króna.

Í árslok 1995 var búið að endurlána 8,2 milljarða króna eða 95,8% af heimild ársins.

Í 4. gr. lánsfjárlaga fyrir 1995 er Byggingarsjóði ríkisins og Byggingarsjóði verkamanna heimilað að taka ný lán á árinu allt að 9,6 milljarða króna. Þar sem sjóðirnir öfluðu ekki sjálfir fjár á lánsfjármarkaði þurfti ríkissjóður að leggja þeim til fé. Í árslok 1995 hafði ríkissjóður þannig lánað byggingarsjóðunum samtals um 8,1 milljarð króna.

Ársverk og launakostnaður ríkissjóðs

Ársverkum hjá þeim stofnunum í A-hluta sem starfsmannaskrifstofa fjármálaráðuneytisins sér um launavinnslu fyrir fækkaði alls um 98 milli árana 1994 og 1995. Heildarfjöldi reiknaðra ársverka á síðasta ári var 18.401 samanborið við 18.497 eða um 0,5% færri. Að teknu tilliti til áhrifa af verkfalli kennara í HÍK og KÍ, sem stóð yfir í hluta febrúar- og marsmánaðar 1995, hefur ársverkum í reynd þó fjölgað um 390 milli ára eða um 2,1%.

Í fjárlagafrumvarpi fyrir árið 1995 var áætlað að ársverkum myndi fjölga um 1,6% milli árana 1994 og 1995 og var þá tekið mið af launatölum fjárlaga 1994 annars vegar og frumvarps 1995 hins vegar til að áætla magnbreytingu. Er hér um að ræða áætlaða fjölgun upp á um 300 ársverk. Sem fyrr segir reyndist ársverkum hafa fjölgað um 390 milli ára þegar leiðrétt hefur verið fyrir áhrifum kennaraverkfalls. Í þessu sambandi ber þó að hafa í huga að títtnefnt kennaraverkfall hafði í för með sér illfyrirséða aukningu vinnumagns vegna skólaloka eins og áður er rakið.

Heildarlaunagjöld stofnana í A-hluta, sem starfsmannaskrifstofa fjármálaráðuneytisins sér um launafgreiðslu fyrir, námu alls rúmum 31,1 milljarði króna á árinu 1995. Samsvarandi upphæð var 29,7 milljarðar króna árið 1994 og hafa launagreiðslur því hækkað um 1,4 milljarða milli ára eða sem nemur 4,8%. Sé hins vegar tekið tillit til þess að á fyrri hluta ársins 1994 greiddi ríkissjóður um 100 milljónir króna í launauka vegna efnahagsbata og um 117 milljónir króna vegna afturvirkra launahækkana í tengslum við kjarasamninga við flugumferðarstjóra hafa launaútgjöld A-hluta ríkissjóðs hækkað um tæp 5,6%. Áætla má að launagreiðslur ríkissjóðs sem ella hefðu orðið þá daga sem verkfall stóð yfir nemi um 700 milljónum króna. Sé að auki haft mið af þessu hafa launaútgjöld aukist um 7,9%. Vegnar meðallaunahækkunar milli árana 1994 og 1995 hjá aðilarfélögum BHMR, BSRB og hjá Kennarasambandi Íslands voru 4,9%. Að teknu tilliti til allra þátta hafa launagjöld A-hluta því aukist um 2,9% að raunvirði.

Greiðslustaða ríkissjóðs

Heildarlánsfjárförf A-hluta ríkissjóðs á árinu 1995 nam tæplega 32,9 milljörðum króna, sem er um 2,4 milljörðum króna meira en árið áður. Í fjárlögum var áætlað að lánsþörfin yrði 21,9 milljarðar. Fjárheimild ársins gerði aftur á móti ráð fyrir að heildarlánsfjárförf yrði 34,0 milljarðar.

Lánsfjárförf ríkissjóðs ræðst einkum af afkomu hans, lánveitingum á árinu og innheimtum og greiddum afborgunum af lánnum. Afkoma ríkissjóðs var rúmlega 1,5 milljarði króna lakari á árinu 1995 en árið áður. Þá jukust lánveitingar um ríflega 900 m.kr. miðað við fyrra ár. Í fjárlögum hafði hins vegar verið áætlað að lánveitingar ríkissjóðs næmu 8,3 milljörðum króna eða rúmlega helmingi lægri fjárhæð en raun varð á. Skýrist það nánast alfarið af lánveitingum til húsnæðislánakerfisins sem ekki var reiknað með í fjárlögum þar sem Húsnæðisstofnun ríkisins tókst ekki að selja skuldabréf sín á fjármagnsmarkaði. Heimild til þeirrar lánveitingar var veitt í lánsfjárlögum fyrir 1995.

Á árinu innheimti ríkissjóður í afborganir lána tæplega 1,3 milljörðum króna hærrí fjárhæð en árið á undan. Aftur á móti voru greiddar afborganir tæplega 1,5 milljörðum króna lægri.

Til þess að mæta lánsfjárförfinni voru tekin lán að fjárhæð um 32,1 milljarður króna. Þar sem lántökur námu heldur lægri fjárhæð en svarar til fjárþarfarinnar lækkaði handbært sem því nam eða um tæplega 800 m.kr. Lántökur á árinu 1994 voru hins vegar rúmlega 1,6 milljarði króna lægri.

Í eftirfarandi töflu eru sýnd lánsfjárförf ríkissjóðs á árinu 1995 og þær bornar saman við fjárheimild ársins, fjárlög og fjárförf á árinu 1994.

Tafla 1. Lánsfjárförð ríkissjóðs
janúar til desember

<i>Í m. kr.</i>	<i>Greitt</i> 1995	<i>Fjárheim.</i> 1995	<i>Fjárlög</i> 1995	<i>Greitt</i> 1994
<i>Tekjur umfram gjöld</i>	-8.931	-11.018	-7.436	-7.384
<i>Lánveitingar</i>	-17.035	-16.430	-8.310	-16.109
<i>Stofnframlög og hlutafé</i>	-75	-500	-500	-158
<i>Viðskiptareikningar</i>	-454	-500	-500	2.248
<i>Innheimtar afborganir</i>	7.902	7.350	7.350	6.632
<i>Hrein lánsfjárförð</i>	-18.593	-21.098	-9.396	-14.771
<i>Greiddar afborganir</i>	-14.270	-12.950	-12.500	-15.729
<i>Verg lánsfjárförð</i>	-32.863	-34.048	-21.896	-30.500
<i>Lántökur</i>	32.080	34.100	21.900	30.458
<i>Breyting á handbæru fé</i>	-783	52	4	-42

Sem fyrr var sala á sparskírteinum ríkur þáttur í fjáröflun ríkissjóðs en seld voru bréf fyrir tæpa 9,3 milljarða króna að frádregnum afföllum og gengisauka. Innlend ríkisbréf seldust fyrir 2,2 milljarða króna. Erlent lánsfé vó þó þyngst í lántökum en það nam 18,8 milljörðum. Þar af voru nýjar erlendar lántökur umfram afborganir 15,6 milljarðar en til samanburðar námu þær 11,2 milljörðum króna á árinu 1994.

Tafla 2. Fjárstreymi ríkissjóðs
janúar til desember

<i>Í m.kr.</i>	<i>Greitt</i> 1995	<i>Heimild</i> 1995	<i>Frávik</i>	<i>Greitt</i> 1994	<i>Breyt.</i> 1994-'95
Uppruni:					
Lántökur					
Seld spariskírteini	9.268	12.530	-3.262	9.409	-141
Ríkisbréf og -vixlar	3.973	8.686	-4.713	441	3.532
Önnur innlend fjáröflun	0	0	0	134	-134
Erlendar lántökur	18.839	12.884	5.955	20.474	-1.635
	32.080	34.100	-2.020	30.458	1.622
Aðrar lántökur			0	0	0
Lántökur alls	32.080	34.100	-2.020	30.458	1.622
Fengnar afborganir	7.902	7.350	552	6.632	1.270
Niðurfelld lán	0	0	0	1.870	-1.870
Uppruni alls	39.982	41.450	-1.468	38.960	1.022

Ráðstöfun:

Til rekstrar	8.931	11.018	-2.087	7.384	1.547
Greiddar afborganir	14.270	12.950	1.320	15.729	-1.459
Lánveitingar	17.035	16.430	605	16.109	926
Hluta- og stofnfjárframlög	75	500	-425	158	-83
Viðskiptareikningar	454	500	-46	-2.248	2.702
	<u>40.765</u>	<u>41.398</u>	<u>-633</u>	<u>37.132</u>	<u>3.633</u>
Utan greiðsluhreyfinga	0	0	0	1.870	-1.870
Ráðstöfun alls	<u>40.765</u>	<u>41.398</u>	<u>-633</u>	<u>39.002</u>	<u>1.763</u>
Breyting á handbæru fé	<u>-783</u>	<u>52</u>	<u>-835</u>	<u>-42</u>	<u>-741</u>

Afkoma ríkissjóðs

Samkvæmt greiðsluuppgjöri ríkissjóðs fyrir árið 1995 námu tekjur A-hluta ríkissjóðs 114,4 milljörðum króna, en gjöld 123,3 milljörðum. Afkoma ríkissjóðs var því neikvæð um 8,9 milljarða króna á árinu. Til samanburðar var afkoman neikvæð um 7,4 milljarða árið 1994.

Innheimtar tekjur á árinu 1995 voru mjög áþekkar og áætlun sagði til um. Árið áður voru tekjur hins vegar vanáætlaðar um 2,8 milljarða króna eða 2,7%. Gjöld á árinu 1995 voru 2,1 milljarði króna lægri en nam fjárheimildum ársins eða 1,7%. Til samanburðar voru gjöldin ofáætluð um 2,8 milljarða árið 1994.

Tafla 3. Afkoma ríkissjóðs á greiðslugrunni
janúar til desember

<i>Í m.kr.</i>	<i>Greitt 1995</i>	<i>Heimild 1995</i>	<i>Frávik</i>	<i>%</i>
Tekjur	114.413	114.420	-7	0,0
Gjöld	123.344	125.438	-2.094	-1,7
	-8.931	-11.018	2.087	-18,9

Í samanburði við árið 1994 jukust tekjur ríkissjóðs um 4,8 milljarða króna eða 4,4%. Gjöld hækkðu hins vegar um 6,4 milljarða eða 5,4%. Afkoma ríkissjóðs á árinu versnaði því miðað við fyrra ár um rúman 1,5 milljarð króna. Á föstu verðlagi versnaði afkoman hins vegar um 270 milljónir króna.

Tafla 4. Afkoma ríkissjóðs á greiðslugrunni samanborið við fyrra ár
janúar til desember

<i>Í m.kr.</i>	<i>Greitt 1995</i>	<i>Greitt 1994</i>	<i>Breyt.</i>	<i>%</i>	<i>Fram- reiknað</i>	<i>Raun- breyt.</i>	<i>%</i>
Tekjur	114.413	109.602	4.811	4,4	111.869	2.543	2,3
Gjöld	123.344	116.986	6.358	5,4	120.531	2.813	2,3
	-8.931	-7.384	-1.547	21,0	-8.662	-270	3,1

Tekjur ríkissjóðs

Í frumvarpi til fjárlaga fyrir árið 1995 var gert ráð fyrir að tekjur ríkissjóðs yrðu 109,4 milljarðar króna eða því sem næst þær sömu og innheimtust á árinu 1994. Eftir að frumvarpið var lagt fram breyttust ýmsar forsendur þess. Meðal annars reyndist afkoma þjóðarbúsins á árinu 1994 mun hagstæðari en búist hafði verið við. Jafnframt voru efnahagshorfur á árinu 1995 taldar enn betri en áður hafði verið gert ráð fyrir. Samanlagt voru þessi atriði talin leiða til 3,0 milljarða króna hækkunar tekna.

Þá komu til ýmsar breytingar er tengdust ákvörðun ríkisstjórnar í skattamálum sem ekki var gert ráð fyrir í frumvarpinu. Tekjur lækkuðu vegna breytinga á skattlagningu lífeyrisgreiðslna, niðurfellingar á sérstökum stóreignarskatti og niðurfellingar á kjarnfóðurgjaldi. Á móti vó tekjuauki vegna framlengingar á hátekjuskatti og sérstakrar fjáröflunar vegna vegaframkvæmda. Samanlögð áhrif þessara breytinga voru metin á 200 til 300 m.kr. til lækkunar frá því sem frumvarpið gerði ráð fyrir. Samtals hækkuðu því tekjur ríkissjóðs um 2,7 milljarða króna frá frumvarpi til fjárlaga.

Eftir að fjárlög voru samþykkt voru teknar ákvarðanir í tengslum við kjarasamninga síðast liðið vor, sem höfðu töluverð áhrif á tekjuhlið fjárlaga. Fyrst og fremst var um það að ræða að ákveðið var að afnema skatt á lífeyrisiðgjöld í áföngum. Tekjutap ríkissjóðs vegna þessa voru áætlaðar um 600 m.kr. á árinu 1995 en um 1,6 milljarður króna þegar áhrifin verða komin fram að fullu.

Tekjur í samanburði við fjárlög og fjárukalög

Tafla 5. Tekjur ríkissjóðs í samanburði við áætlanir
janúar til desember 1995

Í m.kr.	Fjáruka-			Frávik		
	Fjárlög	lög	Samtals	Innheimt	kr.	%
Tekjuskattar einstaklinga	15.200	550	15.750	16.750	1.000	6,3
Tekjuskattar félaga	3.700	480	4.180	4.242	62	1,5
Eignarskattar einstaklinga	1.640	-120	1.520	1.646	126	8,3
Eignarskattar félaga	1.420	115	1.535	1.593	58	3,8
Aðrir beinir skattar	790	60	850	849	-1	-0,1
Beinir skattar	22.750	1.085	23.835	25.080	1.245	5,2
Innflutnings- og vörugjöld	13.354	95	13.449	13.341	-108	-0,8
Virðisaukaskattur	42.200	950	43.150	42.358	-792	-1,8
Skattar af einkasöluvörum	6.873	-130	6.743	6.154	-589	-8,7
Bifreiðaskattar	4.090	110	4.200	4.098	-102	-2,4
Þinglýsinga- og stimpilgjöld	2.547	-235	2.312	2.343	31	1,3
Tryggingagjald	10.900	0	10.900	10.992	92	0,8
Aðrir óbeinir skattar	1.758	-41	1.717	1.632	-85	-5,0
Óbeinir skattar	81.722	749	82.471	80.918	-1.553	-1,9
Vaxtatek. og aðrar lántek.	4.600	300	4.900	5.138	238	4,9
Arðgreiðslur	2.570	194	2.764	2.843	79	2,9
Fjármunatekjur	7.170	494	7.664	7.981	317	4,1
Sala eigna	100	0	100	109	9	9,0
Ýmsar tekjur	350	0	350	324	-26	-7,4
Aðrar tekjur	450	0	450	433	-17	-3,8
Tekjur samtals	112.092	2.328	114.420	114.412	-8	0,0

Áfengisgjald að fjárhæð 984 m. kr. er hér talið með sköttum af einkasöluvörum.

Með fjárukalögum fyrir árið 1995 voru tekjur ríkissjóðs hækkaðar um 2,3 milljarða króna. Þessa aukningu má fyrst og fremst rekja til þess að afkoma þjófdráðsins var mun betri en gert var ráð fyrir í fjárlögum. Þá hefur tekjubreyting orðið umtalsvert meiri en gert var ráð fyrir, m.a. vegna launahækkana í kjölfar kjarasamninga síðastliðið vor. Þrátt fyrir að innheimtar tekjur séu nánast þær sömu og fjárlög og fjárukalög gerðu ráð fyrir þá eru nokkur frávik á einstökum tekjuliðum.

Tekjuskattur einstaklinga varð 1,0 milljarði króna hærri en áætlanir fjárlaga og fjárukalaga gerðu ráð fyrir. Þetta er 10% hærri fjárhæð en upphaflega var gert var ráð fyrir í fjárlögum en þau miðuðu við að tekjuskatturinn yrði nánast sá sami og árið á undan eða 15,2 milljarðar

króna. Að stærstum hluta má rekja þetta frávik til launahækkana í kjölfar kjarasamninga sl. vor en á móti vegur skattfrelsi lífeyrisiðgjalda. Skv. bráðabirgðaupplýsingum úr staðgreiðslukerfinu þá hækkuðu launagreiðslur um tæp 4,4 % á árinu 1995 og innheimt staðgreiðsla hækkaði um tæp 5,3%. Á sama tíma hækkaði persónuafsláttur hvers einstaklings aðeins um rúm 2,3%. Þá hefur innheimta eldri eftirstöðva orðið um 390 milljónum króna hærri en áætlað var í fjárlögum.

Virðisaukaskattur er 792 milljónum króna lægri en fjárlög og fjárukalög gerðu ráð fyrir. Í fjárukalögum var hann hækkaður um 950 milljónir króna en sú aukning skilaði sér ekki þegar upp var staðið þrátt fyrir aukningu á einkaneyslu umfram forsendur fjárlaga. Ekki er nein einhlít skýring á þessum mismun en þó má ætla að batnandi afkoma fyrirtækja í landinu ásamt tímabundinni heimild til flýtifyrninga á árunum 1994 og 1995, hafi leitt til aukinna fjárfestinga. Innskattur hækkaði þannig um 9,45% á milli árana 1994 og 1995 en útskattur hækkaði um 5,77%.

Skattar af einkasöluvörum eru mun lægri en áætlað var. Skýringin er sú að áfengisgjaldið, sem tekið var upp 1. september 1995, skilaði mun lægri tekjum en reiknað var með, m.a. vegna þess að þær forsendur sem lágu til útreiknings voru ekki réttar. Þetta þýðir að hækka hefði átt greiðslu einkasölugjalds ÁTVR í ríkissjóð skv. fjárlögum. Það var hins vegar ekki gert með formlegum hætti í fjárukalögum. Vegna þessa mismunar greiddi ÁTVR um 438 milljónir króna í ríkissjóð í febrúar 1996. Nánar er fjallað um þennan mismun hér á eftir.

Samanburður tekna við fyrra ár

Innheimtar tekjur á árinu 1995 námu 114,4 milljörðum króna sem er 4,8 milljarða króna hærri tekjur en á árinu 1994 og nemur aukningin 4,4%. Innheimta beinna skatta hefur aukist um 1,9 milljarða króna, óbeinna skatta um 2,4 milljarða króna og fjármunatekna um 0,5 milljarða króna. Að raungildi hafa innheimtar tekjur ríkissjóðs aukist um 2,5 milljarða króna á milli árana 1994 og 1995.

Tafla 6. Tekjur ríkissjóðs í samanburði við fyrra ár
janúar til desember

<i>Í m.kr.</i>	1995	1994	<i>Frávik kr.</i>	<i>%</i>
Tekjuskattar einstaklinga	16.750	15.871	879	5,5
Tekjuskattar félaga	4.242	3.291	951	28,9
Eignarskattar einstaklinga	1.646	1.693	-47	-2,8
Eignarskattar félaga	1.593	1.462	131	9,0
Aðrir beinir skattar	849	849	0	0,0
Beinir skattar	25.080	23.166	1.914	8,3
Innflutnings- og vörugjöld	13.341	12.286	1.055	8,6
Virðisaukaskattur	42.358	40.919	1.439	3,5
Skattar af einkasöluvörum	6.154	6.607	-453	-6,9
Bifreiðaskattar	4.098	3.939	159	4,0
Þinglýsinga- og stimpilgjöld	2.343	2.359	-16	-0,7
Tryggingagjald	10.992	10.503	489	4,7
Aðrir óbeinir skattar	1.632	1.891	-259	-13,7
Óbeinir skattar	80.918	78.504	2.414	3,1
Vaxtatekjur og aðrar lánatekjur	5.138	4.721	417	8,8
Arðgreiðslur	2.843	2.767	76	2,7
Fjármunatekjur	7.981	7.488	493	6,6
Sala eigna	109	73	36	49,3
Ýmsar tekjur	324	372	-48	-12,9
Aðrar tekjur	433	445	-12	-2,7
Tekjur samtals	114.412	109.603	4.809	4,4

Áfengisgjald að fjárhæð 984 m. kr. er hér talið með sköttum af einkasöluvörum.

Þrátt fyrir veigamiklar breytingar á lögum um tekjuskatt, bæði í tengslum við fjárlagagerð á síðasta ári og kjarasamninga á þessu ári, hefur tekjuskattur einstaklinga hækkað um 879 m.kr. eða um 5,5%. Þessa aukningu má m.a. rekja til launahækkana í kjölfar kjarasamninga síðastliðið vor og aukinna umsvifa í þjóðfélaginu.

Tekjuskattur félaga hækkar um 951 m.kr. á milli árána 1994 og 1995 eða um 28,9%. Álagður tekjuskattur á árinu 1995 hækkaði um 900 m.kr. frá fyrra ári eða um 22%. Auk verulegra umskipta í afkomu fyrirtækja á undanförunum árum hafa skattskil þeirra einnig batnað.

Innheimta innflutnings- og vörugjalda jókst um rúman 1,0 milljarð króna á milli ára eða um 8,6%. Fyrir utan aukin umsvif í þjóðfélaginu þá skýrist þessi hækkun af umtalsverði aukningu í bifreiðainnflutningi en vörugjald af bifreiðum er 556 m.kr. hærri á árinu 1995 miðað við árið 1994 og nemur aukningin tæpum 30%.

Innheimta virðisaukaskatts jókst um 1,4 milljarða króna milli áranna 1994 og 1995 eða um 3,5%. Þessa aukningu má fyrst og fremst rekja til aukins innflutnings sem er í samræmi við auknar tekjur af innflutnings- og vörugjöldum.

Tekjur af tryggingagjaldi aukast um 489 m.kr. eða um 4,7%. Þetta er heldur minni aukning en reikna mátti með ef miðað er við auknar tekjur af staðgreiðslu. Eins og fram kom í skýrslu um framkvæmd fjárlaga janúar til júní 1995 urðu breytingar á skilum ríkissjóðs á gjaldinu sem þýðir um mánaðarseinkun á innheimtu miðað við fyrra ár. Þetta þýðir að greiðslur á árinu 1995 urðu um 200 m.kr. lægri en þær hefðu orðið miðað við óbreyttan skilamáta.

Innheimta skatts af einkasöluvörum og áfengisgjaldi lækkaði um 453 m.kr. á milli ára. Þessa lækkun má fyrst og fremst rekja til þess að áfengisgjaldið skilað ekki þeim tekjum sem reiknað var með við upptöku gjaldsins. Þetta skýrist m.a. af betri birgðastöðu ÁTVR við upptöku gjaldsins en á sama tíma 1994 en útreikningur gjaldsins var miðaður við sölu síðustu fjóra mánuði ársins 1994. Sala síðustu fjóra mánuði ársins 1995 var ekki öll af birgðum sem áfengisgjald hafði verið innheimt af.

Aðrir óbeinir skattar lækka um 259 milljónir króna milli áranna 1994 og 1995 eða 13,7%. Þetta frávik skýrist m.a. af lækkun gjalds af umboðspóknun og gengismun um 177 milljónir króna, en þetta gjald hefur farið lækkandi frá ársbyrjun 1993.

Vaxtatekjur og aðrar lánatekjur urðu 417 m.kr. hærri á árinu 1995 en á árinu 1994 og nemur aukningin 8,8%. Fyrst og fremst er hér um að ræða auknar tekjur af langtímalánum en tekjur af dráttarvöxtum lækka á milli ára.

Gjöld ríkissjóðs

Samanburður fjárlaga og fjárheimilda

Þegar fjárlög fyrir árið 1995 voru samþykkt var við það miðað að útgjöld ríkisins yrðu 119,5 milljarðar króna. Útgjaldaheimildir voru hins vegar hækkaðar á árinu um 5,9 milljarða eða 4,9% og nam fjárheimild í árslok því samtals 125,4 milljörðum króna. Í neðangreindri töflu eru sýndar þær breytingar sem urðu á fjárheimildum einstakra ráðuneyta.

Tafla 7. Útgjöld ríkissjóðs skv. fjárlögum og fjárheimildum
janúar - desember 1994

<i>Í m. kr.</i>	<i>Fjárlög</i>	<i>Fjár-heimild</i>	<i>Breyting</i>	<i>%</i>
Æðsta stjórn ríkisins	1.277	1.408	131	10,3
Forsætisráðuneyti	524	865	341	65,1
Menntamálaráðuneyti	16.944	17.626	682	4,0
Utanríkisráðuneyti	1.788	2.086	299	16,7
Landbúnaðarráðuneyti	6.913	7.151	238	3,4
Sjávarútvegsráðuneyti	1.111	1.213	102	9,2
Dóms- og kirkjum.rn.	5.744	6.239	495	8,6
Félagsmálaráðuneyti	9.329	9.973	644	6,9
Heilbr.- og trygg.m.rn.	46.228	49.759	3.531	7,6
Fjármálaráðuneyti	18.349	17.266	-1.083	-5,9
Samgönguráðuneyti	9.183	9.490	307	3,3
Iðnaðarráðuneyti	1.091	1.234	143	13,1
Viðskiptaráðuneyti	173	197	24	13,7
Hagstofa Íslands	149	151	2	1,6
Umhverfissráðuneyti	728	778	50	6,9
	119.528	125.436	5.908	4,9

Fjárheimild fjármálaráðuneytis lækkar þar sem launabætur sem tilgreindar eru í fjárlögum á lið „09-989 Launa- og verðlagsmál“ eru milli-færðar yfir á fjárlagaliði hinna ýmsu stofnana.

Með fjárauakalögum var heimilað að ónýttar fjárheimildir vegna ársins 1994, samtals 2.244 m.kr., væru færðar yfir á árið 1995. Á móti voru fjárheimildir stofnana lækkaðar á því ári um samtals 682 m.kr. vegna

umframútgjalda árið áður. Eiginlegar aukafjárveitingar, þ.e. nýjar útgjaldaheimildir, á árinu 1995 námu 4.347 m.kr.

Samanburður gjalda við fjárheimildir

Útgjöld ríkissjóðs á árinu 1995 námu samtals 123,3 milljörðum króna. Útgjöldin voru í heild innan fjárheimildar um sem nam 2,1 milljarði króna eða 1,7%. Umframgreiðslur stofnana námu engu að síður tæplega 1,1 milljarði, aðallega hjá þremur ráðuneytum, þ.e. ráðuneytum menntamála, dóms- og kirkjumála og heilbrigðis- og tryggingamála. Óhafin framlög voru á hinn bóginn tæplega 3,2 milljarðar, mest þó hjá fjármálaráðuneyti, menntamálaráðuneyti og félagsmálaráðuneyti.

Tafla 8. Útgjöld ríkissjóðs í samanburði við áætlun
janúar - desember

<i>Í m.kr.</i>	<i>Greitt 1995</i>	<i>Fjárheim. 1995</i>	<i>Frávik</i>	<i>%</i>	<i>Umfram greitt</i>	<i>Óhafin framlög</i>
Æðsta stjórn ríkisins	1.389	1.408	-19	-1,3	9	28
Forsætisráðuneyti	818	865	-47	-5,4	29	76
Menntamálaráðuneyti	17.333	17.626	-293	-1,7	357	650
Utanríkisráðuneyti	1.866	2.086	-220	-10,5	54	274
Landbúnaðarráðuneyti	6.984	7.151	-167	-2,3	29	196
Sjávarútvegssráðuneyti	1.124	1.213	-89	-7,3	14	103
Dóms- og kirkjum.rn.	6.152	6.239	-87	-1,4	167	254
Félagsmálaráðuneyti	9.619	9.973	-354	-3,5	53	407
Heilbr.- og trygg.m.rn.	49.706	49.759	-53	-0,1	228	281
Fjármálaráðuneyti	16.608	17.266	-658	-3,8	72	730
Samgönguráðuneyti	9.419	9.490	-71	-0,7	3	74
Iðnaðarráðuneyti	1.217	1.234	-17	-1,4	17	34
Viðskiptaráðuneyti	198	197	1	0,5	8	7
Hagstofa Íslands	149	151	-2	-1,3	9	11
Umhverfissráðuneyti	761	778	-17	-2,2	16	33
	123.344	125.438	-2.094	-1,7	1.065	3.159

Stofnanir eða fjárlagaliðir sem voru yfir fjárheimild á árinu 1995 voru alls 191 (af 492). Stærstu frávikin voru í sjúkratryggingum sem fóru 107 m.kr. fram úr heimild, grunnskólar á Reykjanesi fóru 67 m.kr. fram úr, fjárveiting til Þjóðarbókhöfðu fór 56 m.kr. fram úr og liðurinn „launa- og verðlagsmál“ fór 53 m.kr. fram úr fjárheimild. Þá voru grunnskólar í Reykjavík 34 m.kr. yfir heimildum og Ríkisspítalar 34 m.kr.

Stærstu fjárlagaliðir sem voru undir fjárheimild voru viðhald og stofnkostnaður framaldsskóla um 312 m.kr., vextir af lánnum ríkissjóðs um 190 m.kr., ríkisábyrgðir og tjónabætur um 166 m.kr., greiðslur vegna

sauðfjárframleiðslu um 144 m.kr., húsnæði og búnaður dómstóla um 119 m.kr. og framlög vegna alþjóðastofnana um 105 m.kr.

Í Viðauka 3 er yfirlit um þær 44 stofnanir og fjárlagaliði sem fóru 5 m.kr. eða meira yfir fjárheimild á árinu. Af þeim var helmingurinn eða 22 einnig yfir þessum mörkum á árinu 1994. Árið 1993 voru 9 þessara stofnana og fjárlagaliða með umframgjöld yfir 5 m.kr. Almennt má segja að greiðsluhalli stofnana sem þannig er ástatt um sé að aukast fremur en hitt. Þrátt fyrir að hallinn sé fluttur yfir á næsta fjárlagaár virðist sem stjórnendur hafi ekki gripið til nauðsynlegra sparnaðarráðstafana og má því ljóst vera að viðkomandi ráðuneyti þurfa að grípa inn í reksturinn gagnvart þessum stofnunum.

Allmargar stofnanir voru undir fjárheimild á árinu 1995 og eru þær sem voru 5 m.kr. króna eða meira undir fjárheimild taldar upp í Viðauka 4. Svo virðist sem nokkrir fjárlagaliðir séu að jafnaði undir fjárheimild. Dæmi um slíka liði eru t.d. safnliðir vegna viðhalds og stofnkostnaðar hjá menntamálaráðuneyti, framlög vegna alþjóðastofnana hjá utanríkisráðuneyti, framlög vegna húsnæðis og búnaðar dómstóla hjá dóms- og kirkjumálaráðuneyti, framlög til Ábyrgðasjóðs launa og Atvinnuleysis-tryggingasjóðs hjá félagsmálaráðuneyti og ýmsir liðir sem falla undir fjármálaráðuneytið s.s. útgjöld skv. heimildarákvæðum, vaxtagreiðslur, ríkisábyrgðir og tjónabætur, ýmsar fasteignir ríkissjóðs og skýrsluvéla-kostnaður.

Flutningur fjárheimilda milli ára

Á síðustu árum hefur stofnunum ríkisins verið heimilað að flytja fjárheimildir vegna rekstrar sem eftir standa í árslok yfir á næsta ár. Slíkar fjárheimildir hafa þá komið til viðbótar við fjárheimild í fjárlögum. Með sama hætti eru fjárheimildir stofnana skertar sem nemur umframgjöldum þeirra í lok árs. Mælt er fyrir um flutning fjárheimilda í fjáraukalögum sem Alþingi samþykkir yfirleitt í byrjun hvers árs (svokölluðum „uppgjörsfjáraukalögum“). Í frumvarpi til fjáraukalaga fyrir árið 1995 sem liggur fyrir Alþingi er þannig lagt til að ónýttar fjárveitingar, að fjárhæð 1.624 m.kr. nettó, færist yfir á árið 1996. Sundurliðun á þeirri fjárhæð kemur fram í eftirfarandi töflu.

Tafla 9. Flutningur fjárheimilda milli ára

<i>Í m. kr.</i>	<i>Flutt frá 1995*)</i>	<i>Flutt frá 1994</i>	<i>Flutt frá 1993</i>	<i>Flutt frá 1992</i>
Flutt inneign v/rekstrar	785	578	1.103	958
Flutt skuld v/rekstrar	-777	-585	-228	-435
Flutt samtals v/rekstrar	8	-7	875	523
Flutt vegna tilfærslna	594	363	0	0
Flutt vegna viðhalds- og stofnkostnaðar	1.022	1.193	1.049	969
Flutt samtals	1.624	1.549	1.924	1.219

*) Samkvæmt frumvarpi til fjárukalaga.

Það hefur verið nokkuð breytilegt eftir árum hversu há fjárheimild er flutt yfir til næsta árs. Vegna ársins 1995 er þannig lagt til að fjárheimild sem flytjist milli ára nemi um 78% af óhafinni fjárheimild (nettó) í árslok. Árið 1994 var þetta hlutfall hins vegar 55%.

Tafla 10. Fluttar fjárheimildir sem hlutfall af stöðu í árslok

<i>Í m. kr.</i>	<i>1995*)</i>	<i>1994</i>	<i>1993</i>	<i>1992</i>
Óhafin framlög ársins	3.159	3.577	3.558	3.821
Umfram greitt á árinu	1.065	759	759	1.330
	2.094	2.818	2.799	2.491
Flutt til næsta árs	1.624	1.549	1.924	1.219
Hlutfall af ónýttri fjárheimild sem flyst til næsta árs	77,6%	55,0%	68,7%	48,9%

*) Samkvæmt frumvarpi til fjárukalaga.

Samanburður gjalda við fyrra ár

Útgjöld ríkissjóðs hækkuðu um 6,4 milljarða króna á milli árunna 1994 og 1995 eða 5,4%. Að raunvirði nemur hækkunin 2,8 milljörðum króna eða 2,3%.

Tafla 11. Útgjöld ríkissjóðs 1994 og 1995 eftir tegund
janúar til desember

í m.kr.	Greitt 1995	Greitt 1994	Á verðl. 1995	Breyt.	%	Raun- breyt.	%
<i>Laun</i>	31.155	29.725	31.140	1.430	4,8	15	0,0
<i>Almannatr. *)</i>	28.333	27.004	28.289	1.329	4,9	43	0,2
<i>Aðrar tilfærslur</i>	21.288	20.966	21.323	322	1,5	-35	-0,2
<i>Vaxtagjöld</i>	12.440	10.704	10.705	1.736	16,2	1.735	16,2
<i>Eignakaup</i>	999	1.473	1.498	-474	-32,2	-499	-33,3
<i>Önnur gjöld</i>	31.086	28.808	29.298	2.278	7,9	1.788	6,1
	125.301	118.680	122.254	6.621	5,6	3.047	2,5
<i>Sértekjur</i>	1.957	1.694	1.723	263	15,5	234	13,6
	123.344	116.986	120.531	6.358	5,4	2.813	2,3

*) Lífeyris-, sjúkra- og slysatryggingar

Eins og fram kemur hér að ofan hækkaði launakostnaður aðeins um 15 m.kr. að raunvirði. Er skýringarinnar að leita í verkfalli kennara á árinu 1995 (nánar er fjallað um þróun starfsmanna- og launamála aftar í þessari skýrslu). Framlög til almannatryggingakerfisins hækkuðu um 43 m.kr. Aðrar tilfærslur lækkuðu á hinn bóginn um 35 m.kr. og eignakaup um 499 m.kr. en þess má geta að eignakaup á árinu 1994 voru hlutfallslega mikil vegna kaupa á björgunarþyrlu fyrir Landhelgisgæsluna. Greiddir vextir af lánnum ríkissjóðs hækkuðu um 1.735 m.kr. eða 16,2% á milli árunna 1994 og 1995. Munar þar mest um vexti af innlendum lánnum ríkissjóðs, eins og neðangreind tafla sýnir.

Tafla 12. Greiddir vextir 1994 og 1995
janúar til desember

Í m. kr.	1995	1994	Breyt.	%
Vextir af innlendum lánnum	4.325	3.319	1.006	30,3
Lántökuk. af innl. lánnum	221	192	28	14,7
Vextir af erlendum lánnum	7.733	6.990	743	10,6
Lántökukostn. af erlendum lánnum	162	204	-42	-20,7
	12.440	10.704	1.736	16,2

Önnur gjöld ríkissjóðs hækkuðu um 1.788 m.kr. að raunvirði á milli árunna 1994 og 1995. Innheimtar sértekjur hækkuðu loks um 234 m.kr.

Þegar einstakir útgjaldaliðir eru athugaðir sést að greiðslur til lífeyris-trygginga hækkuðu um 824 m.kr. eða 5,0% og til sjúkratrygginga um 499 m.kr. eða 4,9%. Framlag til Atvinnuleysistryggingasjóðs hækkaði um 702 m.kr. eða 24,9%. Þá var ráðstafað til Ríkisspítala 463 m.kr. hærri fjárhæð en árið áður eða 6,9%. Framlag til Hafrannsóknastofnunar hækkaði um 236 m.kr. eða 60,2% en á árinu 1994 voru greiddar 215 m.kr. úr Verðjöfnunarsjóði sjávarútvegsins til stofnunarinnar. Framlag til Byggðastofnunar hækkaði um 232 m.kr. eða 92,1%. Má að mestu skýra það með sérstakri aðstoð við Vestfirði. Framkvæmdasjóður aldraðra fékk 224 m.kr. meira í sinn hlut en áður eða sem nemur 58,3%. Greiðslur til Framkvæmdasjóðs fatlaðra hækkuðu einnig, nánar tiltekið um 190 m.kr. eða 58,7%.

Fjárlagaliðir sem lækkuðu milli árana 1994 og 1995 voru t.d. greiðslur vegna sauðfjárframleiðslu um 404 m.kr. eða 15,2%, framlag til Bggingarsjóðs verkamanna um 41,8%, liðurinn „ýmsar fasteignir ríkissjóðs“ um 351 m.kr. eða 70,4%, framlag til Flugmálastjórnar um 234 m.kr. eða 38,6% og framlag til Landhelgisgæslunnar um 153 m.kr. eða 13,8%.

Tafla 13. Útgjöld ríkissjóðs eftir ráðuneytum
janúar til desember

<i>I m.kr.</i>	<i>Greitt 1995</i>	<i>Greitt 1994</i>	<i>Breyt.</i>	<i>%</i>
Æðsta stjórn ríkisins	1.389	1.182	207	17,5
Forsætisráðuneyti	818	706	112	15,9
Menntamálaráðuneyti	17.333	17.534	-201	-1,1
Utanríkisráðuneyti	1.866	1.693	173	10,2
Landbúnaðarráðuneyti	6.984	7.040	-56	-0,8
Sjávarútvegsráðuneyti	1.124	924	200	21,6
Dóms- og kirkjum.rn.	6.152	5.986	166	2,8
Félagsmálaráðuneyti	9.619	8.579	1.040	12,1
Heilbr.- og trygg.m.rn.	49.707	47.042	2.666	5,7
Fjármálaráðuneyti	16.608	14.926	1.682	11,3
Samgönguráðuneyti	9.419	9.333	86	0,9
Iðnaðarráðuneyti	1.217	1.122	95	8,5
Viðskiptaráðuneyti	198	178	20	11,2
Hagstofa Íslands	149	156	-7	-4,5
Umhverfissráðuneyti	761	586	175	29,9
	123.344	116.986	6.358	5,4

Útgjöld almannatrygginga og Atvinnuleysis-tryggingasjóðs

Ríkisendurskoðun hefur tekið saman yfirlit um greiðslur Tryggingastofnunar ríkisins vegna almannatrygginga árin 1994 og 1995. Árið 1995 námu greiðslurnar rúmlega 28,4 milljörðum króna og höfðu hækkað að raunvirði um 331 m.kr. eða 1,2% frá árinu áður.

Tafla 14. Útgjöld vegna almannatrygginga 1994 og 1995

<i>Í m.kr. á verðlagi 1995</i>	<i>Greitt 1995</i>	<i>Greitt 1994</i>	<i>Breyting</i>	<i>%</i>
Lífeyrstryggingar	17.127	16.937	190	1,1
Sjúkratryggingar	10.756	10.612	144	1,4
Slysatryggingar	544	548	-4	-0,8
Almannatryggingar alls	28.427	28.096	331	1,2

Lífeyrstryggingar eru stærsti útgjaldaflokkur almannatrygginga. Útgjöld vegna þeirra á árinu 1995 námu þannig 17,1 milljarði króna og höfðu þá hækkað um 190 m.kr. eða 1,1% frá fyrra ári.

Tafla 15. Útgjöld vegna lífeyrstrygginga 1994 og 1995

<i>Í m.kr. á verðlagi 1995</i>	<i>Greitt 1995</i>	<i>Greitt 1994</i>	<i>Breyting</i>	<i>%</i>
Lífeyrisgreiðslur	10.579	10.555	24	0,2
Sjómannalífeyrir	54	69	-15	-21,7
Órorkugreiðslur	4.001	3.823	178	4,7
Barnalífeyrir	726	662	64	9,7
Ekkju- og ekklabætur	81	122	-41	-33,8
Framlög til einstæðra foreldra	284	276	8	2,9
Makabætur	29	32	-3	-10,5
Fæðingarorlof	1.172	1.226	-54	-4,4
Bifreiðastyrkir	125	133	-8	-5,8
Endurhæfingarlífeyrir	76	39	37	96,5
Lífeyrstryggingar alls	17.127	16.937	190	1,1

Útgjöld vegna sjúkratrygginga námu tæpum 10,8 milljörðum króna og höfðu þá hækkað um 144 m.kr. eða 1,4% á milli áranna 1994 og 1995.

Tafla 16. Útgjöld vegna sjúkratrygginga 1994 og 1995

<i>Í m.kr. á verðlagi 1995</i>	<i>Greitt 1995</i>	<i>Greitt 1994</i>	<i>Breyting</i>	<i>%</i>
Langlega, dagvist, daggjöld	2.577	2.466	111	4,5
Hjálpartæki	565	569	-4	-0,7
Útgjöld skv. 39. grein	416	399	17	4,3
Sjúkrakostnaður erlendis	251	255	-4	-1,7
Læknakostnaður	1.614	1.698	-84	-4,9
Tannlæknar	592	624	-32	-5,1
Sjúkrakostnaður innlendur	1.017	1.049	-32	-3,0
Lyf	3.298	3.079	219	7,1
Annað	426	472	-46	-9,8
Sjúkratryggingar alls	10.756	10.612	144	1,4

Loks er þess að geta að útgjöld vegna slysatrygginga héldust nærri óbreytt á milli áranna 1994 og 1995. Á föstu verðlagi lækkaði þessi útgjaldaliður um 4 m.kr. eða 0,8% miðað við árið á undan.

Tafla 17. Útgjöld vegna slysatrygginga 1994 og 1995

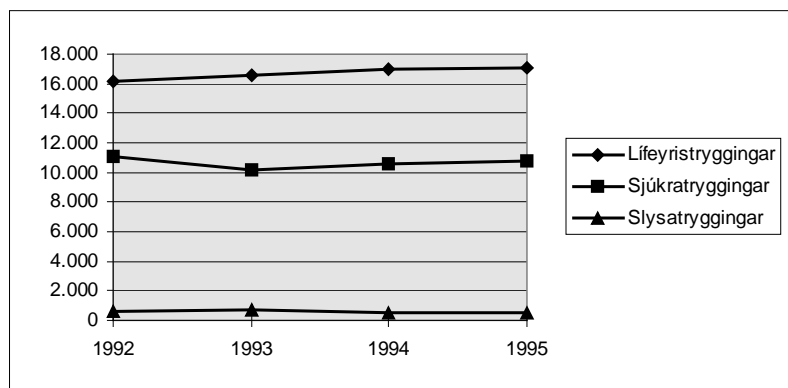
<i>Í m.kr. á verðlagi 1995</i>	<i>Greitt 1995</i>	<i>Greitt 1994</i>	<i>Breyting</i>	<i>%</i>
Stjórnendur bifreiða	97	139	-42	-30,4
Launþegar, sjómenn	188	178	10	5,6
Launþegar, aðrir en sjómenn	106	89	17	18,4
Bændur, makar þeirra og börn	17	17	0	-1,7
Sjúklingatryggingar	9	9	0	-1,7
Annað	127	115	12	10,5
Slysatryggingar alls	544	548	-4	-0,8

Þróun útgjalda vegna almannatrygginga frá 1992

Í neðangreindri mynd eru sýnd útgjöld vegna almannatrygginga á fjögurra ára tímabili, þ.e. 1992 til 1995. Fjárhæðir hafa verið færðar til verðlags m.v. árið 1995. Eins og gefur að líta hafa útgjöldin í heild breyst tiltölulega lítið á þessu tímabili. Útgjöld vegna lífeyristrygginga hafa hins vegar hækkað og voru þannig orðin 5,7% hærri árið 1995 en árið 1992. Útgjöld til sjúkratrygginga lækkuðu hins vegar nokkuð á árinu 1993 í samanburði við fyrra ár en hafa síðan frekar stefnt upp á við. Útgjöld á árinu 1995 eru þó að raunvirði 365 m.kr. lægri en þau voru árið 1992. Til

slysatrygginga var mestu fé ráðstafað árið 1993 en útgjöldin hafa síðan farið lækkandi.

Mynd 1. Útgjöld vegna almannatrygginga 1992-1995
(í m.kr. á verðlagi 1995)

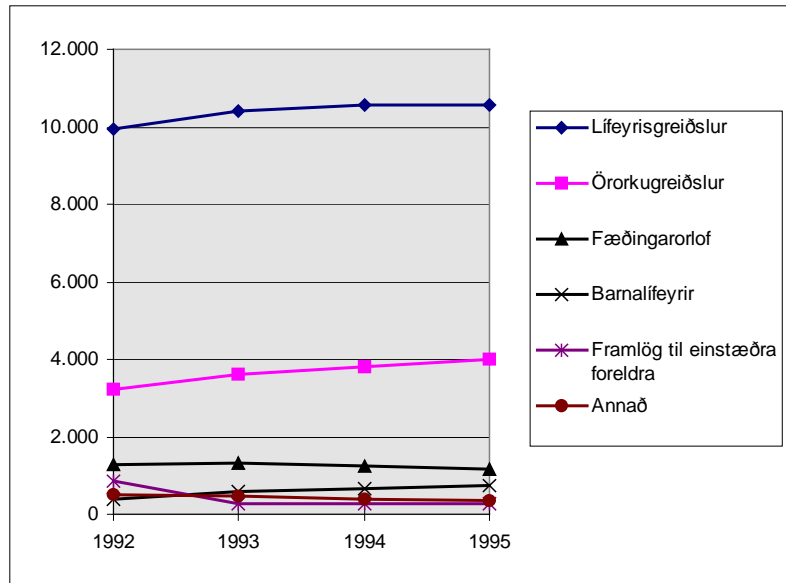


Lífeyrisgreiðslur eru stærsti einstaki útgjaldaliðurinn innan lífeyristrygginga en þessi liður hefur tilhneigingu til þess að vaxa jafnhliða fjölgun lífeyrisþega. Á síðustu fjórum árum hafa útgjöld vegna lífeyrisgreiðsla í almannatryggingakerfinu þannig vaxið um 645 m.kr. eða 6,5%. Fjölgun ellilífeyrisþega skýrir þessa hækkun að hluta. Næst útgjaldafrækasti liður lífeyristrygginganna eru örorkugreiðslur sem hækkuðu um 780 m.kr. á sama tímabili eða um 24,0%. Engar þær breytingar hafa orðið á reglum um örorkulífeyri né hefur fjárhæð bóta vaxið sem skýrt getur þessa aukningu. Þess í stað má rekja hana til mikillar fjölgunar bótaþega á undanförunum árum. Örorkulífeyrisþegum fjölgaði um tæp 42% frá 1990 til 1994 (til samanburðar má geta þess að lífeyrisþegum fjölgaði á sama tíma um 0,8%). Ástæður þessarar fjölgunar hafa ekki verið skýrðar en málið er í athugun hjá Tryggingastofnun ríkisins. Versnandi atvinnuástand kann þó að skýra þessa aukningu að hluta.

Aðrir liðir vega minna og hafa ýmist hækkað eða lækkað. Þannig jukust útgjöld vegna barnalífeyris úr 393 m.kr. árið 1992 í 726 m.kr. árið 1995, en á móti lækkuðu framlög til einstæðra foreldra á sama tíma úr 861 m.kr. í 284 m.kr. Skýringin á þessu er sú að fjárhæð mæðra- og feðralauna var lækkuð á árinu 1993. Til að vega upp á móti því voru greiðslur meðlagsgreiðenda hækkaðar. Barnalífeyrir fylgir fjárhæð meðlags og hækkaði því samhliða þessari breytingu. Þá skal tekið fram að útgjöld vegna fæðingarorlofs lækkuðu úr 1.290 m.kr. árið 1992 í 1.172 m.kr. árið 1995.

Mynd 2. Útgjöld vegna lífeyristrygginga 1992-1995

(í m.kr. á verðlagi 1995)



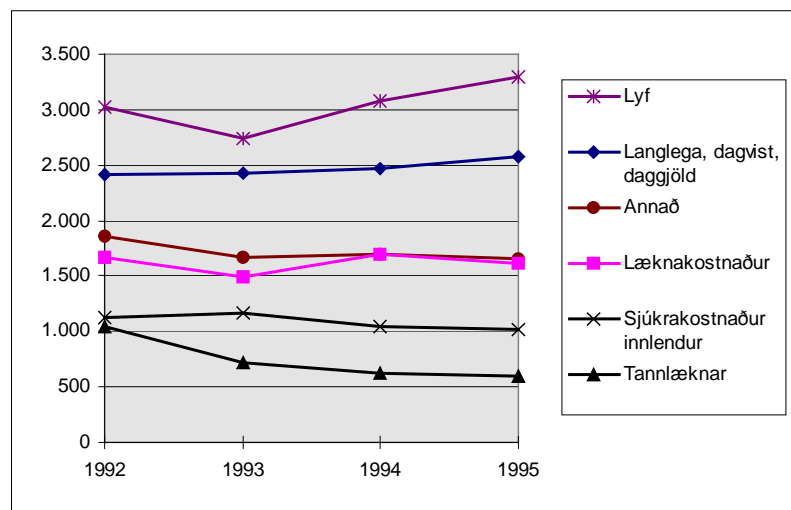
Greiðslur vegna lyfja eru stærsti útgjaldaliður sjúkratrygginga en þær námu tæpum 3.300 m.kr. á árinu 1995. Á föstu verðlagi hefur þessi kostnaðarliður hækkað um 273 m.kr. eða 9,0% frá árinu 1992. Það er athyglisvert að kostnaður vegna lyfja lækkaði um 279 m.kr á milli áronna 1992 og 1993, en sú lækkun gekk öll til baka þegar árið eftir. Lyfjakostnaður lækkaði árið 1993 vegna reglugerðabreytinga sem fólu í sér að kostnaðarhlutdeild sjúklinga í lyfjaverði hækkaði að meðaltali úr 18% í 32%. Ný og dýr lyf sem komu á markaðinn eftir það juku lyfjakostnaðinn hins vegar á nýjan leik. Daggjöld sem greidd eru til sjúkrastofnana námu 2.577 m.kr. árið 1995. Þessi liður hafði þá vaxið um 166 m.kr. eða 6,9% frá árinu 1992. Helsta skýringin er að daggjalda-stofnunum og legurúmum á þeim hefur fjölgað. Læknakostnaður, þ.e. greiðslur til sérfræðilækna og heilsugæslulækna/heimilislækna, hefur lækkað lítillega á því tímabili sem hér er til skoðunar. Greiðslur árið 1995 námu 1.614 m.kr. samanborið við 1.665 m.kr. þremur árum áður. Á árinu 1993 lækkuðu þessar greiðslur um 178 m.kr. en hækkuðu á ný næsta ár á eftir. Meginorsök þessarar kostnaðarþróunar er sú að samið var við sérfræðinga um afslætti frá gjaldskrá og hámark á greiðslum, en mikil hækkun hafði orðið á greiðslum til þess tíma. Auk þess hafa núna verið settar skorður við fjölgun sérfræðinga sem komast á samning hjá Tryggingastofnun.

Til innlends sjúkrakostnaðar teljast greiðslur vegna efna,- blóð og sýklarannsóknna, röntgengreiningar, sjúkrapjálfunar, koma á slysamóttöku

o.fl. Árið 1995 námu slíkar greiðslur 1.017 m.kr. sem er 9,3% lækkun miðað við árið 1992.

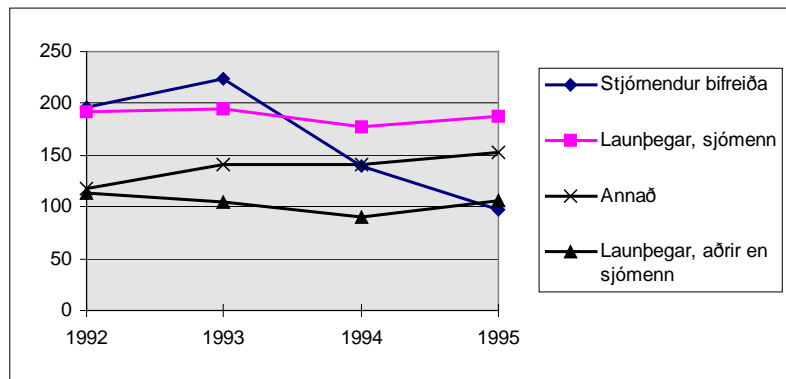
Dæmi um lið sem lækkaði er tannlæknakostnaður sem dróst saman á þessu tímabili úr 1.041 m.kr. í 592 m.kr. eða um 43,1%. Áður var allur tannlæknakostnaður barna endurgreiddur en reglum var breytt á þá leið að þessar endurgreiðslur voru takmarkaðar. Samsvarandi breyting var gerð á endurgreiðslum á tannlæknakostnaði lífeyrisþega. Aðrir útgjaldaliðir sjúkratrygginga hafa að mestu haldist óbreyttir á tímabilinu.

Mynd 3. Útgjöld vegna sjúkratrygginga 1992-1995
(í m.kr. á verðlagi 1995)



Af útgjaldaliðum sem tilheyra slysatryggingum hafa greiðslur vegna slysabóta til stjórnenda ökutækja lækkað mest eða um helming frá árinu 1992. Ástæðan er sú að slysatryggingadeild Tryggingastofnunar hætti að tryggja ökumenn og voru þessar tryggingar þess í stað færðar til tryggingafélaganna. Gera má ráð fyrir að greiðslur falli alfarið niður á árinu 1998. Aðrir liðir hafa að mestu haldist óbreyttir á þessu tímabili.

Mynd 4. Útgjöld vegna slysatrygginga 1992-1995
(í m.kr. á verðlagi 1995)



Útgjöld vegna almannatrygginga í fjárlögum

Á undanförunum árum hafa stjórnvöld farið fram á aukafjárveitingar bæði til lífeyris- og sjúkratrygginga svo skiptir hundruðum milljóna króna. Skýringin að því er varðar lífeyristryggingarnar er einkum sú að áform í fjárlögum um að fella niður samsvarandi eingreiðslur til lífeyrisþega og samið er um í kjarasamningum, hafa ekki náð fram að ganga. Þess í stað hefur ríkisstjórnin árlega sótt um auknar fjárveitingar í fjárukalögum til að hægt væri að inna þessar greiðslur af hendi. Aukafjárveitingar til sjúkratrygginga eiga hins vegar aðallega rætur að rekja til þess að áform stjórnvalda um sparnað í heilbrigðiskerfinu hafa ekki náð fram að ganga. Í neðangreinum töflum kemur fram hvaða viðbótarfjárveitingar hafa verið veittar til þessa málaflokks á undanförunum árum, fyrst til almannatrygginga í heild og síðan sundurliðað fyrir lífeyris-, sjúkra- og slysatryggingar.

Tafla 18. Breytingar á fjárheimildum vegna almannatrygginga 1992-1995

í m.kr.	1992	1993	1994	1995
Greitt	25.930	26.034	26.703	28.167
Fjárlög	24.347	25.415	25.639	26.340
Millifært	174	-10	30	-15
Fjárukalög	802	350	1.200	1.880
Fjárheimild alls	25.323	25.755	26.869	28.206
Mism.	607	279	-166	-39
Fjárh. án aukafjl.	24.521	25.405	25.669	26.326
Mism.	1.409	629	1.034	1.842

Tafla 19. Breytingar á fjárheimildum vegna lífeyristrygginga 1992-1995

<i>í m.kr.</i>	1992	1993	1994	1995
Greitt	15.112	15.707	16.205	17.127
Fjárlög	14.757	15.280	15.875	15.830
Millifært	152	0	0	0
Fjáraukalög	163	350	400	1.330
Fjárheimild alls	15.072	15.630	16.275	17.160
Mism.	40	77	-70	-33
Fjárh. án aukafjl.	14.909	15.280	15.875	15.830
Mism.	203	427	330	1.297

Tilfni aukafjárveitinga til lífeyristrygginga á þessu tímabili voru eftirfarandi:

- 1992** Samþykkt var aukafjárveiting vegna eingreiðslu til lífeyrisþega er nam 163 m.kr. í samræmi við kjarasamninga.
- 1993** Aflað var 350 m.kr. viðbótarfjárheimildar vegna lífeyristrygginga. Þar var í fyrsta lagi um að ræða 410 m.kr. til þess að hægt væri að greiða uppbætur á lífeyri. Í öðru lagi náðu áform um 125 m.kr. sparnað ekki fram að ganga (50 m.kr. sparnaður vegna fæðingarorlofs og 75 m.kr. sparnaður með einföldun og samræmingu á bótagreiðslum). Á móti þessu kom að útgjöld vegna lífeyristrygginga voru ofmetin um 185 m.kr. í fjárlögum.
- 1994** Samþykkt var aukafjárveiting vegna lífeyrisgreiðslna er nam 400 m.kr. Í fjárlögum var áætlað að eingreiðslur til lífeyrisþega til samræmis við launahækkningar sem um var samið á vinnumarkaðinum næmu 400 m.kr. Ríkisstjórnin tók hins vegar ákvörðun um að greiða 300 m.kr. meira til lífeyrisþega og fékkst aukafjárveiting til þess. Auk þess fengust 100 m.kr. til þess að mæta aukningu í bótagreiðslum umfram forsendur fjárlaga.
- 1995** Með fjáraukalögum var fjárheimild vegna lífeyristrygginga augin um 1.330 m.kr. Annars vegar voru 630 m.kr. vegna þeirrar ákvörðunar ríkisstjórnarinnar að lífeyrisþegar skyldu fá sömu eingreiðslur og mælt var fyrir um í kjarasamningum á árinu 1995. Hins vegar var áætlað að útgjöld lífeyristrygginga hækkuðu um 700 m.kr. vegna ákvæðis í lögum um að bótagreiðslur hækki í samræmi við almennar launabreytingar.

Tafla 20. Breytingar á fjárheimildum vegna sjúkratrygginga 1992-1995

	1992	1993	1994	1995
Greitt	10.243	9.683	9.959	10.496
Fjárlög	9.043	9.530	9.230	9.970
Millifært	22	-10	30	-15
Fjáraukalög	639	0	800	550
Fjárheimild alls	9.704	9.520	10.060	10.506
Mism.	539	163	-101	-10
Fjárh. án aukafjl.	9.065	9.520	9.260	9.956
Mism.	1.178	163	699	541

Tilfni aukafjárveitinga til sjúkratrygginga á þessu tímabili voru eftirfarandi:

- 1992** Aukafjárveiting var samtals 639 m.kr. sem skiptist þannig að 200 m.kr. voru vegna sjúkrastofnana á daggjöldum, 180 m.kr. vegna sérfræðilækniskostnaðar, 150 m.kr. vegna tannréttinga (sbr. bráðabirgðaákvæði laga nr. 1/1992 um þátttöku sjúkratryggingadeildar í greiðslu kostnaðar vegna tannréttinga á árinu 1991) og loks voru 109 m.kr. vegna lyfjakostnaðar.
- 1993** Engin aukafjárveiting á þessu ári.
- 1994** Sparnaðaráform í sjúkratryggingum gengu ekki eftir og var því sótt um 800 m.kr. aukafjárveitingu vegna þeirra. Þar af voru 300 m.kr. vegna lyfjakostnaðar, 300 m.kr. vegna sérfræðilækninga, 100 m.kr. vegna hjálpartækja og 80 m.kr. vegna sérreikninga sjúkrahúsa.
- 1995** Viðbótarfjárheimild vegna sjúkratrygginga nam 550 m.kr. Eins og árið áður gekk áformaður sparnaður í þessum lið ekki eftir. Fallið var frá að innleiða tilvísanakerfi vegna sérfræðilæknisþjónustu en það kerfi var talið spara ríkissjóði 100 m.kr. Frestun á gildistöku nokkurra ákvæða í nýjum lyfjalögum var talin kosta ríkissjóð 100 m.kr. Því til viðbótar var útlit fyrir að lyfjaútgjöld ykjast um 120 m.kr. Útboði á rannsóknum var frestað og náðist því ekki sá 70 m.kr. sparnaður á rannsóknakostnaði sem áformaður var í fjárlögum. Áformað var að spara 50 m.kr. í sjúkrabjálfun sem ekki náðist heldur fram. Loks námu ýmis vanáætluð útgjöld, aðallega vegna hjálpartækja og erlends sjúkrakostnaðar, um 110 m.kr.

Tafla 21. Breytingar á fjárheimildum vegna slysatrygginga 1992-1995

	1992	1993	1994	1995
Greitt	575	644	539	544
Fjárlög	547	605	534	540
Millifært	0	0	0	0
Fjáraukalög	0	0	0	0
Fjárheimild alls	547	605	534	540
Mism.	28	39	5	4
Fjárh. án aukafjl.	547	605	534	540
Mism.	28	39	5	4

Engar aukafjárveitingar voru vegna slysatrygginga á árunum 1992 til 1995.

Á árinu 1995 urðu útgjöld Atvinnuleysistryggingasjóðs 319 m.kr. hærrí en árið áður. Greiddar atvinnuleysisbætur hækkuðu um 399 m.kr. eða 14% auk þess sem rekstrarkostnaður sjóðsins jókst um fjórðung. Á móti kemur að ýmsir aðrir kostnaðarliðir lækkuðu nokkuð eins og neðangreind tafla sýnir.

Tafla 22. Útgjöld Atvinnuleysistryggingasjóðs

<i>Í m.kr.</i>	Greitt 1995	Greitt 1994	Breyting	%
Atvinnuleysisbætur	3.219	2.820	399	14,1
Framlög v/eftirlauna	271	297	-26	-8,8
Átaksverkefni	349	353	-4	-1,1
Rekstrarkostnaður	149	119	30	25,2
Annað	26	106	-80	-75,5
	4.014	3.695	319	8,6

Atvinnuleysistryggingasjóður er að langstærstum hluta fjármagnaður með framlögum úr ríkissjóði. Á árinu 1995 nam þetta framlag þannig 2,6 milljörðum króna sem eru tveir þriðju af því fé sem sjóðurinn hafði til ráðstöfunar á árinu. Framlög atvinnurekenda nema tæplega 1,1 milljarði króna. Á móti vegur að sveitarfélögin greiða ekki lengur til sjóðsins svo nokkru nemur.

Tafla 23. Fjármögnun Atvinnuleysistryggingasjóðs

<i>Í m.kr.</i>	<i>Greitt 1995</i>	<i>Greitt 1994</i>	<i>Breyting</i>	<i>%</i>
Framlög ríkissjóðs	2.627	2.085	542	26,0
Framlög atvinnurekenda	1.095	840	255	30,4
Framlög sveitarfélaga	7	579	-572	-98,8
Afborgun lána o.fl.	216	253	-37	-14,6
	<u>3.945</u>	<u>3.757</u>	<u>188</u>	<u>5,0</u>

Framkvæmd lánsfjárlaga

Samkvæmt 1. gr. lánsfjárlaga fyrir árið 1995 er fjármálaráðherra fyrir hönd ríkissjóðs veitt heimild til að taka lán allt að 21,9 milljarða króna á árinu 1995. Í 6. gr. laganna er kveðið á um að lántökurnar skuli fara fram innan lands eða utan. Heimilt er skv. 3. gr. að endurlána allt að 8,3 milljarða króna af því fé sem tekið er að láni.

Á árinu 1995 námu afborganir af veittum lánnum ríkissjóðs 7,9 milljörðum króna. Sem fyrr segir var heimilt að endurlána 8,3 milljarða króna og voru því tekin ný lán vegna endurlána að fjárhæð 0,4 milljarðar króna.

Lánsfjárpörf A-hluta ríkissjóðs á árinu 1995 nam 23,7 milljörðum króna og skiptist eins og eftirfarandi tafla sýnir.

Tafla 24. Lánsfjárpörf A-hluta ríkissjóðs
janúar til desember

<i>Í m. kr.</i>	<i>Greitt 1995</i>	<i>Fjárheim. 1995</i>	<i>Fjárlög 1995</i>	<i>Greitt 1994</i>
Tekjur umfram gjöld	-8.931	-11.018	-7.436	-7.384
Stofnframlög og hlutafé	-75	-500	-500	-158
Viðskiptareikningar	-454	-500	-500	2.248
Greiddar afborganir	-14.270	-12.950	-12.500	-15.729
Lánsfjárpörf A-hluta	-23.730	-24.968	-20.936	-21.023
Lánveitingar	-17.035	-16.430	-8.310	-16.109
Innheimtar afborganir	7.902	7.350	7.350	6.632
Veitt lán, nettó	-9.133	-9.080	-960	-9.477
Verg lánsfjárpörf	-32.863	-34.048	-21.896	-30.500

Á árinu 1995 námu lántökur ríkissjóðs samtals 32,1 milljarði króna. Þar af voru lántökur vegna aðila utan hans, að frádregnum afborgunum, 9,1 milljarður króna. Lántökur vegna A-hluta ríkissjóðs voru þar af leiðandi 22,4 milljarðar króna. Á árinu 1994 námu lántökur vegna A-hluta ríkissjóðs 21,0 milljarði króna.

Í árslok 1995 var búið að endurlána 8,2 milljarða króna eða 95,8% af heimild ársins og skiptist fjárhæðin eins og sýnt er í neðangreindri töflu.

Tafla 25. Endurlán ríkissjóðs
janúar til desember 1995

<i>Í m.kr.</i>	<i>Laga-heimild</i>	<i>Láns-fjárlög</i>	<i>Lánað</i>	<i>Frávik</i>
Lánasjóður ísl. námsm.	3. gr.	3.800	3.700	-100
Þróunarsj. sjávarútv.	3. gr.	2.380	2.260	-120
Flugstöð Leifs Eiríkssonar	3. gr.	1.980	2.058	78
Alþjóðaflugþjónustan	3. gr.	150	0	-150
Íþróttasamband Íslands	5. gr.	40	40	0
Flugmálastjórn	5. gr.	70	0	-70
Bæjarveitur Vestmannaeyja	5. gr.	61	62	1
Sveinseyrarlax hf.	11. gr.	36	36	0
Víkurlax hf.	11. gr.	11	11	0
Silfurlax hf.	14. gr.	50	50	0
		8.578	8.217	-361

Í 4. gr. lánsfjárlaga fyrir 1995 er Byggingarsjóði ríkisins og Byggingarsjóði verkamanna heimilað að taka ný lán á árinu allt að 9,6 milljarða króna. Þar sem sjóðirnir öfluðu ekki sjálfir fjár á lánsfjármarkaði þurfti ríkissjóður að leggja þeim til fé. Í árslok 1995 hafði ríkissjóður þannig lánað byggingarsjóðunum samtals um 8,1 milljarð króna.

Ársverk og launakostnaður ríkissjóðs

Ársverkum hjá þeim stofnunum í A-hluta sem starfsmannaskrifstofa fjármálaráðuneytisins sér um launavinnslu fyrir fækkaði alls um 98 milli árana 1994 og 1995. Heildarfjöldi reiknaðra ársverka á síðasta ári var 18.401 samanborið við 18.497 eða um 0,5% færri. Að teknu tilliti til áhrifa af verkfalli kennara í HÍK og KÍ, sem stóð yfir í hluta febrúar- og marsmánaðar 1995, hefur ársverkum í reynd þó fjölgað um 390 milli ára eða um 2,1%.

Tafla 26. Reiknuð ársverk hjá A-hluta ríkisstofnunum 1994 og 1995

	Ársverk 1995			Breyting frá 1994		
	Dagv.	Yfirv.	Alls	Dagv.	Yfirv.	Alls
Æðsta stjórn ríkisins	245	46	291	2	1	3
Forsætisráðuneyti	48	13	61	0	-1	-1
Menntamálaráðuneyti	5.891	1.195	7.086	-248	90	-158
Utanríkisráðuneyti	182	42	224	-1	1	0
Landbúnaðarráðuneyti	399	86	485	-6	2	-4
Sjávarútvegsráðuneyti	314	109	423	2	0	2
Dóms- og kirkjumrn.	1.612	488	2.100	-3	-1	-4
Félagsmálaráðuneyti	1.008	192	1.200	46	2	48
Heilbr.- og tryggingamrn.	3.370	554	3.924	-56	-44	-100
Fjármálaráðuneyti	597	135	732	8	5	13
Samgönguráðuneyti	773	286	1.059	9	6	15
Iðnaðarráðuneyti	240	81	321	0	1	1
Viðskiptaráðuneyti	61	21	82	10	6	16
Hagstofa Íslands	56	14	70	2	3	5
Umhverfisaráðuneyti	269	74	343	52	14	66
Samtals A-hluti	15.065	3.336	18.401	-183	85	-98
Leiðrétt vegna verkfalls	418	70	488	-	-	-
A-hluti án áhr. verkfalls	15.483	3.406	18.889	235	155	390

Áhrif kennaraverkfallsins á síðasta ári koma vel fram í framangreindri töflu, en dagvinnuársverkum hjá menntamálaráðuneytinu fækkaði um alls 158 milli ára. Samkvæmt upplýsingum frá starfsmannaskrifstofu fjármálaráðuneytisins samsvaraði það vinnuframlag sem að öllu jöfnu

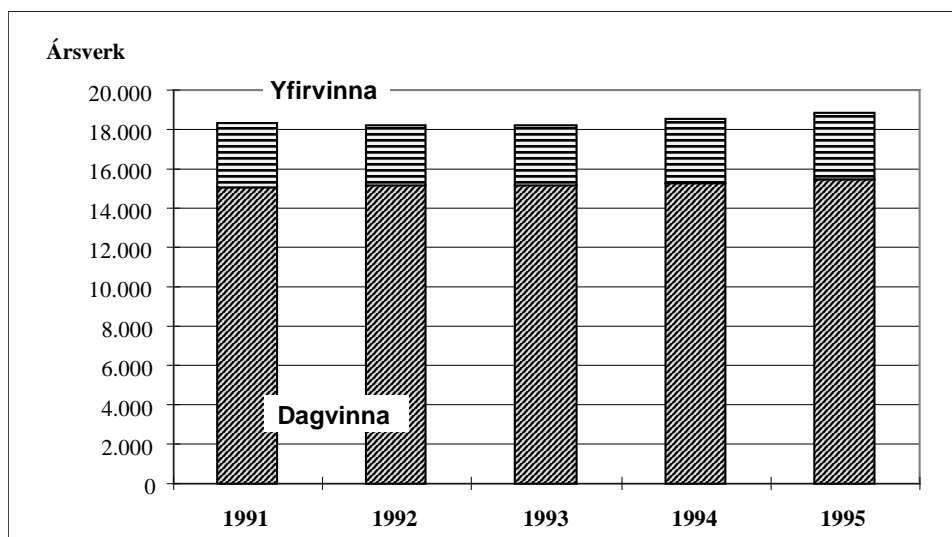
hefði orðið á þeim sex vikum sem verkfallið stóð yfir alls 488 ársverkum. Á móti kemur hins vegar að ríkið gerði samninga við kennara um vinnuframlag í kjölfar kjarasamninga svo ljúka mætti skólafarfi á vorönn 1995 það er að nettó áhrif verkfallsins eru talsvert minni en sem þessum ársverkafjölda nemur. Samningar við kennara um minnkun kennsluskyldu, sem líklega hafa kallað á aukna yfirvinnu, ásamt því að fjölmennari árgangar hafa komið í grunnskólana vinnur einnig á móti áhrifum verkfallsins m.t.t. vinnumagns. Hjá stofnunum menntamálaráðuneytisins fjölga ársverkum nokkuð hjá Háskólanum á Akureyri og vegna flutnings Landsbókasafns Íslands - Háskólabókasafns í Þjóðarbókhlöðuhúsið.

Ársverkabreytingar hjá félagsmálaráðuneyti eiga sér einkum rætur í málefnum fatlaðra. Þá kemur inn nýr fjárlagaliður „07-980 Vinnuáskrifstofa“ sem að stofni til er tilflutningur á verkefnum frá Tryggingastofnun ríkisins og aðalskrifstofu félagsmálaráðuneytisins. Hjá heilbrigðis- og tryggingaráðuneyti skýrist fækkun ársverka af aðhaldsaðgerðum á Ríkisspítölum og flutningi Hollustuverndar ríkisins til umhverfiráðuneytis. Síðarnefnda atriðið er meginástæðan fyrir ársverkfjölgun hjá umhverfiráðuneytinu, en einnig kemur til fjölgun innan þess ráðuneytis m.a. hjá Náttúrufræðistofnun Íslands og Veðurstofunni. Að lokum skýrist ársverkfjölgun hjá fjármálaráðuneyti einkum af aukinni áherslu á skatteftirlit, hjá samgönguráðuneytinu er fjölgun hjá Vegagerð ríkisins og Fjarskiptaftirliti ríkisins og aukið vinnumagn innan viðskiptaráðuneytisins á sér rætur í flutningi á Tryggingaæftirlitinu úr heilbrigðisráðuneyti yfir til þess ráðuneytis á síðasta ári.

Í fjárlagafrumvarpi fyrir árið 1995 var áætlað að ársverkum myndi fjölga um 1,6% milli áranna 1994 og 1995 og var þá tekið mið af launatölum fjárlaga 1994 annars vegar og frumvarps 1995 hins vegar til að áætla magnbreytingu. Er hér um að ræða áætlaða fjölgun upp á um 300 ársverk. Eins og fram kemur að ofan sýna endanlegar tölur um 390 ársverka breytingu milli ára eða 2,1% hlutfallslega þegar leiðrétt hefur verið fyrir áhrifum kennaraverkfalls. Í þessu sambandi ber þó að hafa í huga að títtnefnt kennaraverkfall hafði í för með sér illfyrirséða aukningu vinnumagns vegna skólaloka eins og áður er rakið.

Á meðfylgjandi mynd ber að líta þróun ársverka hjá þeim stofnunum í A-hluta sem starfsmannaskrifstofa fjármálaráðuneytisins sér um launavinnslu fyrir árin 1992 - 1995 ásamt skiptingu vinnuframlags í dagvinnu og yfirvinnu.

Mynd 5. Þróun ársverka hjá A-hluta ríkissjóðs 1991 - 1995



Launaútgjöld

Heildarlaunagjöld stofnana í A-hluta, sem starfsmannaskrifstofa fjármálaráðuneytisins annast launagreiðslur fyrir, námu alls rúmum 31,1 milljarði króna á árinu 1995. Samsvarandi upphæð var 29,7 milljarðar króna árið 1994 og hafa launagreiðslur því hækkað um 1,4 milljarða milli ára eða sem nemur 4,8%. Sé hins vegar tekið tillit til þess að á fyrri hluta ársins 1994 greiddi ríkissjóður um 100 milljónir króna í launauka vegna efnahagsbata og um 117 milljónir króna vegna afturvirkra launahækkana í tengslum við kjarasamninga við flugumferðarstjóra hafa launaútgjöld A-hluta ríkissjóðs hækkað um tæp 5,6%.

Áætla má að launagreiðslur ríkissjóðs sem ella hefðu orðið þá daga sem verkfall stóð yfir nemi um 700 milljónum króna. Sé að auki haft mið af þessu hafa launaútgjöld aukist um 7,9%. Samkvæmt upplýsingum Hagstofu Íslands nema vegnar meðallaunahækkanir milli árana 1994 og 1995 hjá aðilarfélögum BHMR, BSRB og hjá Kennarasambandi Íslands 4,9%. Að teknu tilliti til allra þátta hafa launagjöld A-hluta því aukist um 2,9% að raunvirði.

Tafla 27. Þróun ársverka frá 1989

Ár	Breyting milli ára	Ár	Breyting milli ára
1994/95	-0,5% *)	1991/92	-1,2%
1993/94	1,6%	1990/91	3,4%
1992/93	0,2%	1989/90	4,0%

*) Með áhrifum kennaraverkfalls

Viðauki 1

Útgjöld ríkissjóðs skv. fjárlögum og fjárheimild

sundurlíðun janúar - desember 1995

Í m. kr.	Fjárlög	Fjáruka- lög	Inneig frá f. ári	Skuld frá f. ári	Niðurfærð fjárheim. ¹⁾	Launa- bætur	Rekstrar- bætur	Ráðstl. ríkisstj.	Rekstrar- hagræð.	Fært milli fjárl.liða ²⁾	Fjárheim. alls
Æðsta stjórn ríkisins	1.277	89	17	-3	0	27	0	0	0	0	1.408
Forsætisráðuneyti	524	19	315	-15	0	4	0	18	0	1	865
Menntamálaráðuneyti	16.944	128	467	-303	-425	670	0	15	0	130	17.626
Utanríkisráðuneyti	1.788	144	124	-54	0	14	0	56	0	14	2.086
Landbúnaðarráðuneyti	6.913	177	22	-15	0	26	0	3	0	25	7.151
Sjávarútvegsráðuneyti	1.111	17	53	-11	0	26	0	14	0	3	1.213
Dóms- og kirkjum.rn.	5.744	37	407	-97	0	134	0	2	0	12	6.239
Félagsmálaráðuneyti	9.329	253	214	-19	0	97	0	7	-2	83	9.963
Heilbr.- og trygg.m.rn.	46.228	2.681	166	-81	0	720	0	24	35	-14	49.759
Fjármálaráðuneyti	18.349	473	345	-46	425	-1.782	0	-147	0	-352	17.266
Samgönguráðuneyti	9.183	266	36	-7	0	20	0	3	0	-12	9.490
Iðnaðarráðuneyti	1.091	45	32	-8	0	17	0	2	0	55	1.234
Viðskiptaráðuneyti	173	14	8	-3	0	3	0	2	0	-1	197
Hagstofa Íslands	149	0	7	-6	0	2	0	0	0	0	151
Umhverfisaráðuneyti	728	3	29	-15	0	19	0	3	0	12	778
	119.528	4.347	2.244	-682	0	-2	0	0	33	-43	125.426

1) Lækkun fjárheimildar v/kennaraverkfalls.

2) Útgjöld skv. heimildarákvæðum í 6. gr. fjárlaga o.fl.

Viðauki 2

Sundurliðun á framlögum skv. ákvörðun ríkisstjórnarinnar

Fjárlög		140.000	
Yfirfærð heimild frá fyrra ári		25.973	165.973
Á ýmsar stofnanir frá fyrra ári			-17.800
03-190 Styrkir v/EES			-40.000
09-999 Frá fyrra ári			-300
01-190 Styrkur til Vímulausrar æsku vegna forvarnastarfs		1.000	
01-190 Styrkur til Kiwanishreyfingarinnar á Íslandi vegna landkynningar erlendis		2.500	
01-190 Styrkur til Björgunarhundasveitar Íslands á stöðum þar sem hættu er á snjóflóðum		800	
01-190 Til aðstoðar við enduruppbyggingu skíðasvæðis ÍR í Hamragili		2.000	
01-190 Til Ara Trausta Guðmundssonar v/útgáfu bókar um Guðmund frá Miðdal		2.000	
01-190 Viðgerðir á ytra birði ráðherrabústaðarins á Þingvöllum		5.500	
02-299 Til að rannsaka aðstöðu nýbúa hérlendis og afstöðu Íslendinga til þeirra		1.500	
02-299 Til að efla Nýsköpunarsjóð námsmanna á árinu 1995		5.000	
02-985 Til greiðslu framlags norræns átaks til að byggja upp menntakerfi í Mið- og Austur-Evrópu.		770	
02-989 Greiddur helmingur af kostnaði við lokahóf vegna HM í handbolta		1.000	
02-989 Stuðningur við Ólympíunefnd Íslands		3.000	
03-101 Til greiðslu kostnaðar af lögmannsaðstoð fyrir Sophiu Hansen í Tyrklandi		2.500	
03-101 Til að minnst 50 ára afmæli Sameinuðu þjóðanna		1.600	
03-391 Til neyðaraðstoðar vegna flóttamannavanda í Rúanda og nágrennaríkjum þess		2.000	
03-391 Neyðaraðstoð vegna flóttamannavandans í Chechnyu		1.000	
03-391 Undirbúningur að stofnun sjávarútvegsskóla Háskóla Sameinuðu þjóðanna		3.000	
03-391 Neyðaraðstoð vegna jarðskjálfta á Sakhalíneyju (mannúðarskrifstofu SP falin ráðstöfunin)		2.000	
05-190 Framlag í sjóð til styrktar Félags hrefnuveiðmanna		10.000	
05-190 Starfsþjálfunarverkefni Karels Karelssonar fyrir ungt og atvinnulaust fólk		300	
05-190 Til að styrkja samstarf Hagfræðistofnunar HÍ við Háskólann í Tromsø		2.000	
07-999 Til verndunar gamalla húsa á Seyðisfirði í tilefni af 100 ára afmæli bæjarins		1.500	
07-999 Undirbúningur að stofnun leiðbeiningarstöðvar um fjármál heimilanna		1.500	
08-371 Stofnkostnaður vegna stækkunnar á glasfrjóvgunardeild Ríkisspítala		21.000	
09-212 Undirbúningur og viðræður við önnur ríki um gerð tvísköttunarsamninga		8.000	
09-999 Til greiðslu kostnaðar af útgáfu rits um stefnu ráðherranefndar um ríkisfjármál		1.500	
11-299 Til að styrkja átakið „Íslenskt, já takk“ (umsýsla fjárins var		1.000	

	falin iðnaðarráðherra)		
14-190	Til styrktar skátahreyfingunni við uppbyggingu snyrtiaðstöðu í Krísuvík	500	
	1,8 m.kr. til hvers ráðherra fyrir sig	18.000	-102.470
			<hr/>
			5.403
			<hr/>

Viðauki 3

Stofnanir sem fóru 5 m.kr. eða meira fram úr fjárheimild árið 1995

Í þ.kr.	Greitt	Fjárheimild	Frávik	Hlutf.
08 206	Sjúkratryggingar	10.612.580	10.505.500	107.080 1,0
02 701	Grunnskólar, Reykjanesi	1.182.918	1.115.669	67.249 6,0
02 977	Þjóðarþókkhlaða	96.000	39.682	56.318 141,9
02 700	Grunnskólar, Reykjavík	1.429.870	1.395.503	34.367 2,5
08 371	Ríkisspítalar	7.171.012	7.137.420	33.592 0,5
06 490	Ýmis rekstrarkostnaður sýslum.	110.047	80.236	29.811 37,2
01 901	Húsameistari ríkisins	7.844	-20.778	28.622 -137,8
06 491	Húsnæði og búnaður sýslum.	185.868	161.129	24.739 15,4
06 701	Biskup Íslands	488.445	463.818	24.627 5,3
06 311	Lögreglustjórnin í Reykjavík	969.733	945.429	24.304 2,6
02 972	Ísl. dansflokkurinn og Listdanssk.	62.537	41.266	21.271 51,5
08 204	Lífeyristryggingar	17.180.000	17.160.000	20.000 0,1
03 101	Utánríkisráðuneyti, aðalskrifst.	440.608	421.603	19.005 4,5
02 209	Verkfræðistofnun Háskóla Íslands	7.650	-10.784	18.434 -170,9
06 501	Fangelsismálastofnun ríkisins	333.950	315.592	18.358 5,8
02 304	Menntaskólinn við Hamrahlíð	201.398	185.085	16.313 8,8
06 412	Sýslumaðurinn á Akranesi	69.133	52.973	16.160 30,5
05 203	Rannsóknastofnun fiskiðn.	104.330	90.131	14.199 15,8
07 331	Vinnueftirlit ríkisins	141.391	127.299	14.092 11,1
02 983	Ýmis fræðistörf	33.595	19.767	13.828 70,0
02 973	Þjóðleikhús	325.357	312.127	13.230 4,2
08 324	Heyrnar- og talmeinastöð Íslands	81.709	69.191	12.518 18,1
08 201	Tryggingastofnun ríkisins	440.752	430.344	10.408 2,4
07 701	Málefni fatlaðra, Reykjavík	266.972	256.842	10.130 3,9
08 214	Eftirlaunasjóður aldraðra	116.000	107.000	9.000 8,4
07 706	Málefni fatlaðra, Norðurl. eystra	250.763	242.006	8.757 3,6
02 884	Jöfnun á námskostnaði	109.964	102.369	7.595 7,4
04 101	Landbúnaðarráðuneyti, aðalskr.	85.372	78.024	7.348 9,4
11 302	Rafmagnseftirlit ríkisins	70.263	63.050	7.213 11,4
09 202	Skattstofan í Reykjavík	192.408	185.227	7.181 3,9
04 271	Bændaskólinn á Hólum	83.268	76.094	7.174 9,4
04 233	Yfirdýralæknir	120.480	113.704	6.776 6,0
09 381	Uppbætur á lífeyri	776.609	770.000	6.609 0,9
02 359	Verkmenntaskólinn á Akureyri	231.018	224.527	6.491 2,9
02 201	Háskóli Íslands	1.673.111	1.666.801	6.310 0,4
02 203	Raunvísindastofnun Háskóla Ísl.	130.706	124.530	6.176 5,0
08 514	Heilsug. í Rvík, Vesturbæjarumd.	53.482	47.450	6.032 12,7
08 301	Landlæknir	45.253	39.318	5.935 15,1
07 711	Styrktarfélag vangefinna	224.049	218.275	5.774 2,6
02 704	Grunnskólar, Vestfjörðum	218.625	212.853	5.772 2,7
14 101	Umhverfisráðuneyti, aðalskrifst.	81.349	75.654	5.695 7,5
08 510	Heilsuverndarstöðin í Reykjavík	330.624	325.204	5.420 1,7
02 308	Menntaskólinn í Kópavogi	99.536	94.361	5.175 5,5
02 903	Þjóðskjalasafn Íslands	69.091	63.970	5.121 8,0

Stofnanir sem fóru 5 m.kr. eða meira fram úr fjárheimild árið 1995

Í þ.kr.		1995	1994	1993
01 901	Húsameistari ríkisins	28.622	14.799	10.803
02 201	Háskóli Íslands	6.310	1.944	7.149
02 203	Raunvísindastofnun Háskóla Ísl.	6.176	4.043	4.473
02 209	Verkfræðistofnun Háskóla Íslands	18.434	24.840	-
02 304	Menntaskólinn við Hamrahlíð	16.313	11.932	6.424
02 308	Menntaskólinn í Kópavogi	5.175	0	-2.568
02 359	Verkmenntaskólinn á Akureyri	6.491	4.901	3.645
02 700	Grunnskólar, Reykjavík	34.367	27.350	-3.361
02 701	Grunnskólar, Reykjanesi	67.249	48.752	-830
02 704	Grunnskólar, Vestfjörðum	5.772	5.409	-153
02 884	Jöfnun á námskostnaði	7.595	7.831	4.813
02 903	Þjóðskjalasafn Íslands	5.121	4.018	6.932
02 972	Ísl. dansflokkurinn og Listdanssk.	21.271	12.239	10.830
02 973	Þjóðleikhús	13.230	13.873	2.107
02 977	Þjóðarbókhlaða	56.318	318	-82.344
02 983	Ýmis fræðistörf	13.828	11.943	6.738
03 101	Utanríkisráðuneyti, aðalskrifst. ¹⁾	19.005	-8.220	-23.862
04 101	Landbúnaðarráðuneyti, aðalskrifst.	7.348	1.633	-1.439
04 233	Yfirdýralæknir	6.776	-5.137	-5.103
04 271	Bændaskólinn á Hólum	7.174	497	228
05 203	Rannsóknastofnun fiskiðn.	14.199	6.574	300
06 311	Lögreglustjórinn í Reykjavík	24.304	14.192	-24.666
06 412	Sýslumaðurinn á Akranesi	16.160	17.587	16.085
06 490	Ýmis rekstrarkostnaður sýslum.	29.811	-13.047	-16.286
06 491	Húsnæði og búnaður sýslum.	24.739	-13.525	-22.775
06 501	Fangelsismálastofnun ríkisins	18.358	-3.256	-1.081
06 701	Biskup Íslands ²⁾	24.627	-2.881	-8.537
07 331	Vinnueftirlit ríkisins	14.092	11.738	-3.033
07 701	Málefni fatlaðra, Reykjavík	10.130	1.132	-14.591
07 706	Málefni fatlaðra, Norðurl. eystra	8.757	3.133	-2.673
07 711	Styrktarfélag vangefinna	5.774	0	-1.091
08 201	Tryggingastofnun ríkisins	10.408	-8.452	462
08 204	Lífeyrstryggingar	20.000	81.000	-85.000
08 206	Sjúkratryggingar	107.080	54.098	-330
08 214	Eftirlaunasjóður aldraðra	9.000	0	0
08 301	Landlæknir	5.935	5.869	-3.608
08 324	Heyrnar- og talmeinstöð Íslands	12.518	5.414	550
08 371	Ríkisspítalar	33.592	12.524	13.050
08 510	Heilsuverndarstöðin í Reykjavík	5.420	12.992	-9.280
08 514	Heilsug. í Rvík, Vesturbæjarumd.	6.032	1.703	-238
09 202	Skattstofan í Reykjavík	7.181	5.198	1.986
09 381	Uppbætur á lífeyri	6.609	-98.602	38.801
11 302	Rafmagnseftirlit ríkisins	7.213	-13.387	4.787
14 101	Umhverfissráðuneyti, aðalskrifst.	5.695	6.423	-112
		842.963	278.771	-153.053

1) Með varnarmálaskrifstofu til og með 1994

2) Ýmsir fjárlagaliðir voru sameinaðir undir embættinu árið 1995

Viðauki 4

Stofnanir sem áttu 5 m.kr. eða meira í ónýttri fjárheimild árið 1995

Í þ.kr.		Greitt	Fjárheimild	Frávik	Hlutf.
02	318 Alm. framh.sk., stofnk. og viðhald	701.737	1.013.681	-311.944	-30,8
09	801 Ýmis lán ríkissjóðs, vextir	12.439.792	12.630.000	-190.208	-1,5
09	971 Ríkisábyrgðir og tjónabætur	155.070	321.110	-166.040	-51,7
04	805 Greiðslur vegna sauðfjáframl.	2.731.096	2.874.700	-143.604	-5,0
06	291 Húsnæði og búnaður dómstóla	144.587	263.570	-118.983	-45,1
03	401 Alþjóðastofnanir	342.943	447.488	-104.545	-23,4
08	370 Sjúkrahús með fjölpætta starfs.	42.810	133.824	-91.014	-68,0
09	995 Skýrsluvéla- og kostnaður	414.447	499.924	-85.477	-17,1
09	481 Útgjöld samkvæmt heimildarákv.	3.079	85.291	-82.212	-96,4
03	391 Þróunarmál og alþjóðl. hjálparst.	96.802	178.271	-81.469	-45,7
07	795 Framkvæmdasjóður fatlaðra	513.503	594.581	-81.078	-13,6
08	385 Framkvæmdasjóður aldraðra	611.879	689.000	-77.121	-11,2
07	982 Ábyrgðasjóður launa	265.309	340.000	-74.691	-22,0
07	272 Byggingarsjóður verkamanna	534.263	607.751	-73.488	-12,1
03	320 Sendiráð, almennt	33.997	106.330	-72.333	-68,0
01	221 Byggðastofnun	484.000	553.000	-69.000	-12,5
09	981 Ýmsar fasteignir ríkissjóðs	147.508	211.646	-64.138	-30,3
08	381 Sjúkrahús og læknisbústaðir	229.400	282.823	-53.423	-18,9
02	978 Listasjóðir	108.784	161.189	-52.405	-32,5
02	969 Ýmis stofnkostnaður og viðhald	0	49.891	-49.891	-100,0
05	190 Ýmis verkefni	116.206	163.083	-46.877	-28,7
02	319 Framhaldsskólar, óskipt	114.491	158.082	-43.591	-27,6
10	190 Ýmis verkefni	148.477	188.895	-40.418	-21,4
06	395 Landhelgisgæsla Íslands	957.899	995.372	-37.473	-3,8
09	212 Skattamál, ýmis útgjöld	33.360	70.798	-37.438	-52,9
07	981 Vinnumál	101.646	135.630	-33.984	-25,1
07	321 Brunamálastofnun ríkisins	-19.938	12.749	-32.687	-256,4
05	204 Fiskistofa	91.493	121.729	-30.236	-24,8
10	330 Vita- og hafnamálastofnun	785.902	814.445	-28.543	-3,5
14	301 Skipulagsstjóri ríkisins	24.886	52.229	-27.343	-52,4
11	299 Iðja og iðnaður, framlög	94.652	121.368	-26.716	-22,0
06	231 Málskostn. í opinberum málum	60.038	84.600	-24.562	-29,0
04	851 Greiðslur vegna riðuveiki	57.178	80.200	-23.022	-28,7
02	902 Þjóðminjasafn Íslands	138.230	160.545	-22.315	-13,9
07	984 Atvinnuleysistryggingasjóð	3.522.700	3.544.000	-21.300	-0,6
07	999 Félagsmál, ýmis starfsemi	142.295	163.419	-21.124	-12,9
09	999 Ýmis verkefni	620.036	640.956	-20.920	-3,3
09	250 Innheimtukostnaður	136.351	156.110	-19.759	-12,7
07	722 Sólheimar Grímsnesi	76.900	95.600	-18.700	-19,6
02	720 Grunnskólar, óskipt	84.530	101.850	-17.320	-17,0
09	251 Gjaldheimtan í Reykjavík	150.821	168.000	-17.179	-10,2
04	801 Greiðslur vegna mjólkurframl.	2.599.547	2.616.000	-16.453	-0,6
03	190 Ýmis utanríkismál	46.868	63.224	-16.356	-25,9
08	399 Heilbrigðismál, ýmis starfsemi	265.429	280.583	-15.154	-5,4
05	202 Hafrannsóknastofnun	629.053	643.292	-14.239	-2,2

07	400	Málefni barna og ungmenna	135.464	149.649	-14.185	-9,5
02	237	Tækniþjóður	199.782	212.664	-12.882	-6,1
02	514	Iðnskólinn í Reykjavík	378.402	391.084	-12.682	-3,2
07	101	Félagsmálaráðuneyti, aðalskrifst.	105.892	118.215	-12.323	-10,4
05	201	Fiskifélag Íslands	7.207	18.500	-11.293	-61,0
00	620	Ríkisendurskoðun	155.683	166.398	-10.715	-6,4
00	211	Lýðveldissjóður	89.890	100.000	-10.110	-10,1
09	259	Gjaldheimta Suðurnesja	11.275	21.067	-9.792	-46,5
02	982	Listir, framlög	197.539	207.162	-9.623	-4,6
07	950	Rekstrarhagræðing	0	9.321	-9.321	-100,0
04	190	Ýmis verkefni	54.019	63.298	-9.279	-14,7
06	102	Stjórnartíðindi	5.366	14.110	-8.744	-62,0
06	201	Hæstiréttur	26.671	35.415	-8.744	-24,7
02	441	Fullorðinsfræðsla fatlaðra	54.489	63.040	-8.551	-13,6
08	396	Lyfjanefnd	-312	8.201	-8.513	-103,8
02	524	Þroskaþjálfaskóli Íslands	23.375	31.722	-8.347	-26,3
02	299	Háskóla og rannsóknastarfsemi	38.724	46.985	-8.261	-17,6
02	981	Kvikmyndasjóður	91.599	99.837	-8.238	-8,3
09	261	Ríkistollstjóri	107.725	115.391	-7.666	-6,6
00	301	Ríkisstjórn	64.995	72.400	-7.405	-10,2
02	357	Fjölbrautaskóli Suðurlands	143.645	150.646	-7.001	-4,6
06	305	Lögregluskóli ríkisins	26.563	33.560	-6.997	-20,8
02	989	Ýmis íþróttamál	89.283	96.213	-6.930	-7,2
06	218	Héraðsdómur Reykjaness	47.894	54.554	-6.660	-12,2
02	516	Iðnskólinn í Hafnarfirði	72.546	79.148	-6.602	-8,3
09	199	Ráðstöfunarfé	0	6.581	-6.581	-100,0
08	500	Heilsugæslustöðvar, almennt	244.282	250.379	-6.097	-2,4
06	436	Sýslumaðurinn í Hafnarfirði	218.300	224.222	-5.922	-2,6
09	990	Ríkisstjórnarákvarðanir	0	5.403	-5.403	-100,0
02	101	Menntamálaráðuneyti, aðalskrifst.	261.800	267.029	-5.229	-2,0

Stofnanir sem áttu 5 m.kr. eða meira í ónýttri fjárheimild árið 1995

Í þ.kr.		1995	1994	1993
00	211 Lýðveldissjóður	-10.110	-	-
00	301 Ríkisstjórn	-7.405	-1.204	447
00	620 Ríkisendurskoðun	-10.715	-14.106	-9.960
01	221 Byggðastofnun	-69.000	-303.000	0
02	101 Menntamálaráðuneyti, aðalskrifst.	-5.229	-11.915	-12.907
02	237 Tæknisjóður ¹⁾	-12.882	86	0
02	299 Háskóla og rannsóknastarfsemi	-8.261	-3.918	-4.514
02	318 Alm. framh.sk., stofnk. og viðhald	-311.944	-93.937	-289.235
02	319 Framhaldsskólar, óskipt	-43.591	-41.761	-19.144
02	357 Fjölbrotaskóli Suðurlands	-7.001	-1.534	-7.101
02	441 Fullorðinsfræðsla fatlaðra ²⁾	-8.551	-2.940	-6.251
02	514 Iðnskólinn í Reykjavík	-12.682	-2.739	-5.137
02	516 Iðnskólinn í Hafnarfirði	-6.602	-1.625	-2.653
02	524 Þroskajálfaskóli Íslands	-8.347	-5.223	4.316
02	720 Grunnskólar, óskipt	-17.320	-23.422	-23.991
02	902 Þjóðminjasafn Íslands	-22.315	-10.269	-8.557
02	969 Ýmis stofnkostnaður og viðhald	-49.891	-71.120	-61.683
02	978 Listasjóðir ³⁾	-52.405	-44.889	-
02	982 Listir, framlög ³⁾	-9.623	-3.627	-34.351
02	981 Kvikmyndasjóður	-8.238	929	-3.038
02	989 Ýmis íþróttamál	-6.930	-4.778	-765
03	190 Ýmis utanríkismál ⁴⁾	-16.356	-15.924	-21.067
03	320 Sendiráð, almennt	-72.333	1.570	-1.672
03	391 Þróunarmál og alþjóðl. hjálparst.	-81.469	-53.071	6.074
03	401 Alþjóðastofnanir	-104.545	-50.588	-57.909
04	190 Ýmis verkefni	-9.279	-6.294	-
04	801 Greiðslur vegna mjólkurframl. ⁵⁾	-16.453	8.723	-96.812
04	805 Greiðslur vegna sauðfjárframl. ⁶⁾	-143.604	-16.423	-9.542
04	851 Greiðslur vegna riðuveiki ⁷⁾	-23.022	-27.938	-28.894
05	190 Ýmis verkefni	-46.877	-26.180	-
05	201 Fiskifélag Íslands	-11.293	-13.500	-12.431
05	202 Hafrannsóknastofnun	-14.239	-2.797	2.127
05	204 Fiskistofa	-30.236	-7.157	-11.392
06	102 Stjórnartíðindi	-8.744	-5.039	-2.464
06	201 Hæstiréttur	-8.744	-5.723	-3.674
06	218 Héraðsdómur Reykjaness	-6.660	-4.210	-421
06	231 Málskostn. í opinberum málum	-24.562	-4.324	6.686
06	291 Húsnæði og búnaður dómstóla	-118.983	-163.870	-52.251
06	305 Lögregluskóli ríkisins	-6.997	-3.665	-364
06	395 Landhelgisgæsla Íslands	-37.473	-67.649	-22.609
06	436 Sýslumaðurinn í Hafnarfirði	-5.922	-8.195	-7.226
07	101 Félagsmálaráðuneyti, aðalskrifst.	-12.323	-14.987	-13.252
07	272 Byggingarsjóður verkamanna	-73.488	249	47
07	321 Brunamálastofnun ríkisins ⁸⁾	-32.687	-22.904	-23.921
07	400 Málefni barna og ungmenna	-14.185	-18.811	-4.678
07	722 Sólheimar Grímsnesi	-18.700	0	0
07	795 Framkvæmdasjóður fatlaðra	-81.078	-75.781	-79.378
07	950 Rekstrarhagræðing	-9.321	-1.600	0

07	981	Vinumál	-33.984	-9.444	-19.445
07	982	Ábyrgðasjóður launa	-74.691	-158.604	-11.123
07	984	Atvinnuleysistryggingasjóður ⁹⁾	-21.300	-246.491	-449.000
07	999	Félagsmál, ýmis starfsemi	-21.124	-17.305	-28.354
08	370	Sjúkrahús með fjölbætta starfs. ¹⁰⁾	-91.014	-19.480	-3.435
08	381	Sjúkrahús og læknisbústaðir	-53.423	-29.968	490
08	385	Framkvæmdasjóður aldraðra	-77.121	0	-1.402
08	396	Lyfjanefnd	-8.513	-7.632	-635
08	399	Heilbrigðismál, ýmis starfsemi	-15.154	-17.695	-11.131
08	500	Heilsugæslustöðvar, almennt	-6.097	-23.056	-23.603
09	199	Ráðstöfunarfé	-6.581	-4.940	0
09	212	Skattamál, ýmis útgjöld	-37.438	-40.098	-14.407
09	250	Innheimtukostnaður	-19.759	-12.828	39.967
09	251	Gjaldheimtan í Reykjavík	-17.179	-44.663	39.874
09	259	Gjaldheimta Suðurnesja	-9.792	-3.167	5.357
09	261	Ríkisstjóri	-7.666	-6.857	-5.660
09	481	Útgjöld samkvæmt heimildarákv.	-82.212	-110.483	-209.400
09	801	Ýmis lán ríkissjóðs, vextir	-190.208	-445.503	-268.119
09	971	Ríkisábyrgðir og tjónabætur	-166.040	-239.508	-133.379
09	981	Ýmsar fasteignir ríkissjóðs	-64.138	-90.939	-120.626
09	990	Ríkisstjórnarárvarðanir	-5.403	-25.973	-7.000
09	995	Skýrsluvéla­kostnaður	-85.477	-58.124	-26.113
09	999	Ýmis verkefni	-20.920	-44.023	-38.444
10	190	Ýmis verkefni	-40.418	-17.530	-
10	330	Vita- og hafnamálastofnun ¹¹⁾	-28.543	117	529
11	299	Iðja og iðnaður, framlög	-26.716	-23.252	-13.631
14	301	Skipulagsstjóri ríkisins	-27.343	-23.103	-7.777

1) Áður 02-233 Rannsóknasjóður.

2) Áður 02-756 Fullorðinsfræðsla fatlaðra.

3) 02-978 Listasjóðir voru hluti af 02-982 Listir, framlög til og með 1993.

4) Áður 03-399 Ýmis utanríkismál.

5) Áður 04-410.

6) Áður 04-420.

7) Hét 04-243 Sauðfjárveikivarnir til og með 1993.

8) Áður 07-951 Brunamálastofnun ríkisins.

9) Áður 08-273.

10) Áður Sjúkrahús í Reykjavík.

11) Áður 10-331 Vita- og hafnamálaskrifstofan, 10-332 Vitastofnun Íslands og 10-333 Hafnamál.