

Starfsáætlun stjórnslusviðs 2016–18

Áætlun ársins 2016

Desember 2016

Stjórnslusvið Ríkisendurskoðunar

Stjórnslusvið Ríkisendurskoðunar er annað tveggja kjarnasviða stofnunarinnar. Í árslok 2015 voru starfsmenn þess 7. Á því ári gaf það út 29 opinberar skýrslur (sjá bls. 3). Allar nema tvær voru unnar að frumkvæði Ríkisendurskoðunar. Árið 2013 gaf sviðið út 27 skýrslur og 30 skýrslur árið 2014.

Stjórnslusvið starfar í samræmi við lög nr. 86/1997 um Ríkisendurskoðun, stefnukort sitt, siðareglur og staðla Alþjóðasamtaka ríkisendurskoðana (INTOSAI), einkum ISSAI 3000 og 3100 um stjórnsluendurskoðun og ISSAI 40 um gæðaeftirlit.

Hvað er stjórnsluendurskoðun?

Stjórnsluendurskoðun er eitt helsta verkefni ríkisendurskoðana hvarvetna í heiminum. Með slíkri endurskoðun er leitast við að veita ráðuneytum, stofnunum, fyrirtækjum ríkisins og öðrum sem fjármagna rekstur sinn með ríkisfé aðhald í starfsemi sinni og rekstri. Það er gert með því að draga fram frávík frá gildandi lögum, reglum og markmiðum um hagkvæmni, skilvirkni og árangur og leiða í ljós möguleg umbótatækifæri.

Samkvæmt lögum um Ríkisendurskoðun felst stjórnsluendurskoðun í að „kanna meðferð og nýtingu ríkisfjár, hvort hagkvæmni og skilvirkni sé gætt í rekstri stofnana og fyrirtækja í eigu ríkisins og hvort gildandi lagafyrirmælum sé framfylgt í þessu sambandi“. Stofnunin skal gera hlutaðeigandi stjórnvöldum grein fyrir niðurstöðum sínum, vekja athygli þeirra á því sem hún telur hafa farið úrskeiðis og benda á þau atriði sem athuga þarf með tilliti til úrbóta.

Í lögum um Ríkisendurskoðun kemur einnig fram að stofnunin sé engum háð í störfum sínum og að hún hafi víðtækar heimildir til að afla gagna og upplýsinga sem hún þarf á að halda við endurskoðun sína.

Stofnunin velur sjálf úttektir sínar og ákveður afmörkun þeirra og framkvæmd. Forsætisnefnd Alþings getur þó krafist skýrslna um einstök mál sem falla undir starfssvið stofnunarinnar en henni er í sjálfvald sett hvernig hún stendur að og afmarkar þá vinnu.

Með lögum nr. 85/2012 um breytingu á þingskaparlögum fjallar stjórnskipunar- og eftirlitsnefnd Alþingis um skýrslur stjórnslusviðs og skilar eftir atvikum álitum um þær.

Stefna stjórnslusviðs Ríkisendurskoðunar

Stjórnslusvið Ríkisendurskoðunar starfar samkvæmt aðferðafræði stefnumiðaðs árangursmats. Stefnan lýsir framtíðarsýn sviðsins, meginhlutverki, gildum, markmiðum og árangursmælikvörðum og styður markvisst við heildarstefnu Ríkisendurskoðunar.

Framtíðarsýn stjórnslusviðs

- ✓ Að vera í fremstu röð í stjórnsluendurskoðun

Meginhlutverk

- ✓ Að þjóna Alþingi og almenningi með þörfum og áreiðanlegum upplýsingum um ríkisrekstur og setja fram raunhæfar tillögur til úrbóta þar sem þeirra er þörf

Gildi

- ✓ Fagmennska – heilindi – óhæði – starfsánægja

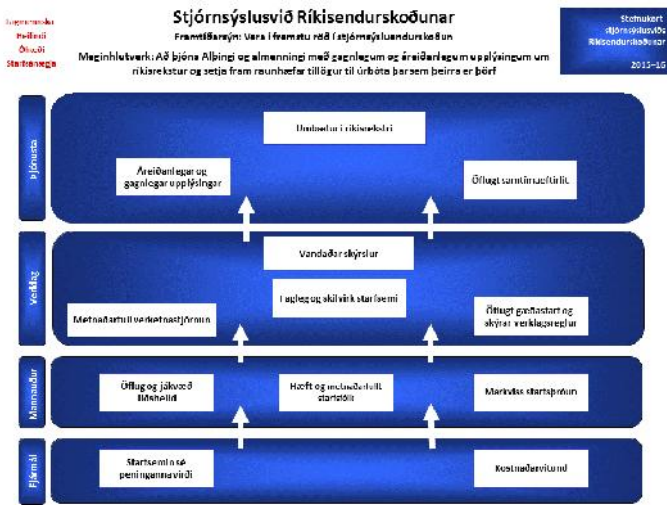
Stefnukort stjórnslusviðs 2016–18 (sjá bls. 2) sýnir markmið þess samkvæmt fjórum víddum: Þjónustu, verklagi, mannaúði og fjármálum.

Markmiðunum er ætlað að tryggja að sviðið standi undir hlutverki sínu og gildum og geri framtíðarsýn sína að veruleika. Þetta er gert með því að nýta þá fjármuni sem sviðið hefur úr að spila á hagkvæman og skilvirkan hátt, með öfluggu og samhentum starfsfólki, skilvirkri verkefnastjórnun og verkefnum sem eru til hagsbóta fyrir Alþingi og almenning.

Stjórnslusvið leggur í fyrsta lagi áherslu á að starfsemi þess sé peninganna virði og kostnaðarvitund starfsfólks skýr. Í öðru lagi leggur það áherslu á vel hæft og metnaðarfullt starfsfólk sem myndar öfluga og jákvæða liðsheild og sinnir markvissri starfsþróun. Í þriðja lagi leggur það mikið upp úr faglegri og skilvirkri starfsemi, metnaðarfullri verkefnastjórnun, öfluggu gæðastarfi, skýrum verklagsreglum og vandaðri upplýsingamiðlun. Í fjórða

og síðasta lagi leitast sviðið við að stuðla að umbótum í ríkisrekstri með öflugum samtímaeftirliti og áreiðanlegum og gagnlegum upplýsingum.

Stefnukort stjórnsýslusviðs 2016–18



Starfsáætlun 2016–18

Starfsáætlun stjórnsýslusviðs 2016–18 byggist á áhættumati á starfsemi og rekstri ríkisins. Við vinnslu hennar var m.a. litið til breytinga í ríkisrekstri undanfarin ár, fjárveitinga í fjárlögum, ríkisreiknings 2014 og niðurstaðna könnunar SFR vegna Stofnunar ársins 2015. Auk þess var fjárhagsstaða einstakra fjárlagaliða athuguð. Stefnukort sviðsins og áætlunin eru endurskoðuð árlega.

Úttektir sviðsins á árunum 2016–18 beinast aðallega að málaflökkum sem heyra undir stærstu ráðuneytin, þ.e. velferðarráðuneyti, mennta- og menningarmálaráðuneyti, fjármála- og efnahagsráðuneyti og innanríkisráðuneyti. Þetta stafar af því að um 80% af fjárveitingum ríkisins í fjárlögum ársins 2013 var ráðstafað til málefna sem heyra undir þessi ráðuneyti sem fara einnig með yfirstjórn langflestra ríkisstofnana. Málefni annarra ráðuneyta verða þó einnig til skoðunar eftir því sem þörf þykir.

Á tímabilinu 2016–18 vinnur sviðið eins og endranær fjölbreyttar úttektir að umfangi og efnisvali. Megináhersla verður lögð á hefðbundnar stjórnsýsluúttektir á einstökum stofnunum, verkefnum og málaflökkum. Þá verða unnar úttektir á sviði umhverfisendurskoðunar. Samningamálum ríkisins verður líka gefinn gaumur. Loks verða árlega unnar eftirfylgniskýrslur vegna ábendinga í skýrslum sem birtar voru þremur árum áður.

Fyrirhuguð verkefni árið 2016*

- ✓ Samningar um sjúkrahótel
- ✓ Fjárveitingar til fullorðinsfræðslu fatlaðra
- ✓ Flutningur ríkisstarfsemi
- ✓ Geðheilbrigðismál barna og unglunga
- ✓ Meðferð heimilisúrgangs
- ✓ Málefni Listasafns Sigurjóns Ólafssonar
- ✓ Skilvirkni kennaranáms
- ✓ Heilsugæsla höfuðborgarsvæðisins
- ✓ Verknám framhaldsskóla
- ✓ Loftgæði á Íslandi
- ✓ Vegagerðin
- ✓ Sérstakur saksóknari
- ✓ Fjársýsla ríkisins
- ✓ Eftirfylgniúttektir

* Uppfært 18.03.2016. Endanleg ákvörðun er jafnan tekin að lokinni forkönnun.

Sem fyrr verður einkum gerð grein fyrir úttektum sviðsins í meðallöngum skýrslum (25–40 bls.). Eftirfylgniskýrslur verða yfirleitt heldur styttri. Áhersla verður lögð á markvissa afmörkun efnis. Úttektir munu þó bæði beinast að tilteknum vandamálum og málaflökkum eða stofnunum í heild sinni. Leitast verður við að gefa yfirsýn um sem flesta þætti ríkisrekstrar og koma að sem mestu gagni með tímanlegum og raunhæfum tillögum til úrbóta.

Stjórnsýslusvið leggur ríka áherslu á að skýrslur sínar séu áreiðanlegar, heildstæðar, hlutlægar, vel uppbyggðar og læsilegar. Niðurstöður skulu vera óhlutrægar og faglegar og ábendingar raunhæfar, viðeigandi og tímanlegar.

Ferli stjórnsýsluúttekta

Samkvæmt alþjóðlegu ferli (stöðlum) ríkisendurskoðana skiptast stjórnsýsluúttektir í þrjá meginhluta: Forkönnun, aðalúttekt og eftirfylgni.

1. Forkönnun

Í forkönnun er leitast við að meta möguleika og réttmæti þess að hefja aðalúttekt út frá: (a) aðgengilegum, áreiðanlegum og fullnægjandi upplýsingum um viðfangsefnið, (b) væntanlegum ávinningi úttektar fyrir ríkið eða einstakar stofnanir þess, t.d. líkum á sparnaði, aukinni skilvirkni eða betri árangri og (c) áætluðum kostnaði fyrir Ríkisendurskoðun.

Í forkönnun er lögð áhersla á að afla þeirra gagna og upplýsinga sem máli skipta til að ákveða framhaldið, sem og að ræða við hlutaðeigandi aðila með það að markmiði að öll sjónarmið komi fram.

- ✓ Leiði forkönnun í ljós að aðalúttekt sé ótímabær eða að væntur ávinningur hennar verði minni en kostnaður lýkur Ríkisendurskoðun málinu með bréfi til þeirra sem málið varðar.
- ✓ Leiði forkönnun í ljós að unnt sé að koma nauðsynlegum ábendingum á framfæri án frekari athugunar er könnuninni lokið með opinberri skýrslu þar sem með rökstuddum hætti er bent á þau atriði sem bæta þarf.
- ✓ Leiði forkönnun í ljós ávinning af aðalúttekt er samin endurskoðunaráætlun þar sem viðfangsefnið er afmarkað, úttektarspurningar og aðferðir til að svara þeim tilgreindar og tiltekinn sá tími og mannauður sem þarf til að vinna úttektina. Gerðar eru endurskoðunaráætlanir fyrir allar aðalúttektir og lögð áhersla á að þeim sé fylgt nema gild rök séu til annars.

2. Aðalúttekt

Í aðalúttekt er endurskoðunaráætlun fylgt eins og kostur er. Áhersla er lögð á að safna, greina, meta og túlka á hlutlægan og faglegan hátt öll fáanleg gögn og upplýsingar sem máli skipta til að svara úttektarspurningum, draga niðurstöður saman í skýrslu og setja fram rökstuddar ábendingar um nauðsynlegar úrbætur.

Uppbygging skýrslu er með þeim hætti að niðurstöðukaflir svarar þeim úttektarspurningum sem fram koma í inngangi og ábendingar eru í röklegu samhengi við niðurstöðurnar. Í meginmáli skýrslunnar eru færð rök fyrir niðurstöðum og ábendingum.

Eftir að skýrsludrög hafa verið rýnd innanhúss eru þau send viðkomandi stofnun og ráðuneyti til umsagnar. Endanlegar skýrslur eru sendar forseta Alþingis og þeim ráðuneytum og stofnunum sem úttektir beinast að. Þær eru einnig birtar á heimasíðu Ríkisendurskoðunar ásamt fréttatilkynningu.

3. Eftirfylgni

Í eftirfylgniúttekt sem fer fram u.þ.b. þremur árum eftir upphaflega úttekt eru athuguð viðbrögð við ábendingum Ríkisendurskoðunar. Einkum er kannað hvort þeir annmarkar eða veikleikar sem stofnunin vakti athygli á séu enn fyrir hendi. Slík úttekt getur leitt til nýrra eða ítrekaðra ábend-

inga. Niðurstöður eftirfylgniúttektar eru gerðar opinberar og sendar þeim aðilum sem í hlut eiga.

Opinberar skýrslur árið 2015

1. *Samningar ráðuneyta og stofnana þeirra*
2. *Eftirfylgni: Fóðursjóður – Tilgangur og ávinningur*
3. *Málefni útlendinga og innflytjenda á Íslandi*
4. *Eftirfylgni: Frumgreinakennsla íslenskra skóla*
5. *Ríkissaksóknari*
6. *Rekstur og starfsemi sendiskrifstofa Íslands*
7. *Samningar um æskulýðsrannsóknir*
8. *Eftirfylgni: Bilanefnd ríkisins*
9. *Eftirfylgni: Útflutningsaðstoð og landkynning*
10. *Verðlagsnefnd búvara og ráðgjafanefnd um inn- og útflutning landbúnaðarvara*
11. *Eftirfylgni: Rekstur og starfsemi hjúkrunarheimilda 2008–2010*
12. *Eftirfylgni: Náttúruminjasafn Íslands*
13. *Staða barnaverndarmála á Íslandi*
14. *Eftirfylgni: Lyfjastofnun*
15. *Eftirfylgni: Rannsóknarframlög til háskóla*
16. *Eftirfylgni: Heilbrigðisstofnun Austurlands*
17. *Eftirfylgni: Landhelgisgæsla Íslands. Verkefni erlendis*
18. *Eftirfylgni: Muna- og minjasöfn. Meðferð og nýting á ríkisfé*
19. *Eftirfylgni: Atvinnutengd starfsendurhæfing*
20. *Eftirfylgni: Orrí – fjárhags- og mannauðskerfi ríkisins. Undirbúningur og innleiðing*
21. *Eftirfylgni: Dvalarheimili aldraðra. Rekstur og starfsemi 2006–11*
22. *Landsnet hf. Hlutverk, eignarhald og áætlanir*
23. *Eftirfylgni: Fjármálastjórn Landbúnaðarháskóla Íslands*
24. *Ríkisábyrgðir og endurlán ríkissjóðs*
25. *Eftirfylgni: Eftirlit með skuldum og fjármagnskostnaði ríkisstofnana*
26. *Eftirfylgni: Ábyrgðasjóður launa*
27. *Eftirfylgni: Þjónstusamningur ríkisins við Farice ehf.*
28. *Eftirfylgni: Eftirlit með innheimtu sekta og sakarkostnaðar*
29. *Eftirfylgni: Skuldbindandi samningar*